

銚子信用金庫のすべて

CHOSHI SHINKIN PROFILE 2018

 **The Choshi Shinkin Bank**
ウレシイ しんきん <https://www.choshi-shinkin.co.jp/>



 Choshi Shinkin Bank



うれしいしんきん、 ちょうししんきん

目次

ごあいさつ	1
経営理念	2~3
銚子信用金庫と地域社会	4~5
地域密着型金融の取組み状況	6~11
社会貢献活動	12~13
業績のご報告	14~15
営業のご案内	16~23
注意情報	24~25
お客さま保護管理態勢	26~27
内部管理態勢・リスク管理態勢	28~29

法令等遵守態勢	30
総代会	31~33
組織図・役員一覧	34
安心と信頼 総合力のしんきんバンク	35
手数料のご案内	36
ATMお取扱いのご案内	37
店舗のご案内	38~39
あゆみ	40
開示項目索引	41

本誌は信用金庫法第89条で準用する銀行法第21条に基づいて作成したディスクロージャー資料です。

2018年版ディスクロージャー誌をお届けいたします。

本誌は、2017年4月から2018年3月までの銚子信用金庫の活動や業績をご報告する内容となっています。

国内経済は堅調な景気拡大が続くとの見通しではありますが、地方においては景況に回復の実感が乏しく、都市部との格差が広がっているように感じます。

併せて、経済・社会環境はいま、大きな変化の波の中にあります。地域の課題は当金庫の課題であるとの認識のもと、私たちは、これからも「銚子信用金庫ならではの」サービス・活動を徹底して追求することにより、お客さま・地域の「ウレシイ」の実現に努めてまいります。

理事長 **松岡 明夫**



信用金庫の歴史

信用金庫の起源は、鎌倉時代に始まり室町時代に広まった「無尽講」や「頼母子講」にさかのぼります。それらは、お金や穀物を出し合い融通しあう「相互扶助」の精神に基づいたものでした。以降、このような相互扶助による金融が人々の間で欠かせないものとなっていきます。

明治維新を契機として大企業家への資本の集中が激化し、農民や中小商工業者は資金の調達に苦慮することになりました。これを解消するため、明治25年に日本で最初の信用組が設立されます。こうしたことを背景に、明治33年「産業組合法」が制定され、信用金庫(当時は信用組)の歴史が始まったのです。

そして戦後となり、昭和26年、「信用金庫法」が制定され、現在の「信用金庫」が誕生したのでした。

信用金庫の特徴

信用金庫は協同組織(会員制度)の形をとっており、「相互扶助」の精神から生まれた組織であること、限定された営業地域で活動する金融機関であること、中小零細企業と個人のお客さま専門の金融機関であることという3つの大きな特徴があります。地域の中で預金として集めた資金はその地域のお客さまに融資として還元され、地域経済の原動力となります。

「地域の人々の幸福・成長および地域経済の発展・繁栄に貢献する」という信用金庫の社会的役割(使命)を果たすため、銚子信用金庫は地域と共に歩んでいきます。

ビジョン

- 地域のニーズに応え、最良のサービスを迅速に提供する。
- 地域社会の豊かな発展を実現するトータルアドバイザーとして 信頼度NO.1を目指す。
- 揺るぎない経営基盤を確立し、信用金庫としての社会的使命を遂行する。
- 環境の変化に応じて自己革新できる柔軟な組織を目指す。
- 将来を見据えた人事政策、能力主義人事の徹底により秀れた職員を育成する。
- 自由闊達で創造力と活力にあふれた働きがいのある信用金庫を目指す。

基本的な考え方は経営理念の順に各二項ずつがこれに対応しています。現状を踏まえ、近い将来に当金庫が目指すべき姿をより具体的にイメージしております。

1 地域の最良のパートナーとして、常に地域と共に歩む。

当金庫の活動の起点は「地域」であり、地域・お客さまと当金庫とは、一種の運命共同体と言えます。当金庫がより緊密に地域・お客さまとの関係を創り上げ、絶対的な信頼関係を築いていくことにより共に悠久の発展を遂げることを願っております。

『最良のパートナー』とは、まさに地域(お客さま)との「絶対的な信頼関係の構築」を目指すものであり、『常に地域と共に歩む』とは、「地域(お客さま)と共に悠久の発展をする」という決意表明であります。



2 柔軟で創造性の高い組織力を発揮し、地域金融機関としての使命を全うする。

いかなる状況下においても、あらゆる局面に対し組織としての確かつ迅速に対応していくためには、当金庫自体が高い柔軟性を備えていることが前提となります。また、信用金庫の独自性を発揮するためには、これまで以上に業務の遂行や課題解決など、組織活動の全般にわたって、当金庫の創造性を高めていくことが必要となります。今後、当金庫は、役職員の経験・知識を集積、共有しつつ、新たな「組織としての知識」を創出し、当金庫自体の創造性を高め「地域金融機関としての使命を全う」してまいります。



3 秀れた人材を育成し、豊かで活力あふれる未来を創造する。

はじめに「秀れた人材」ありき、というより、むしろ人(役職員)は、その育成の仕方・処遇などにより、誰もが「秀れた」存在になり得る可能性を常に秘めているはずで

人材の育成については、高い先見性と明確な目的をもって、組織を挙げて取り組んでまいります。

『豊かで活力あふれる未来』とは、「地域・お客さまの…」[当金庫の…]「職員の…」という言葉の全てを内包させております。



行動指針

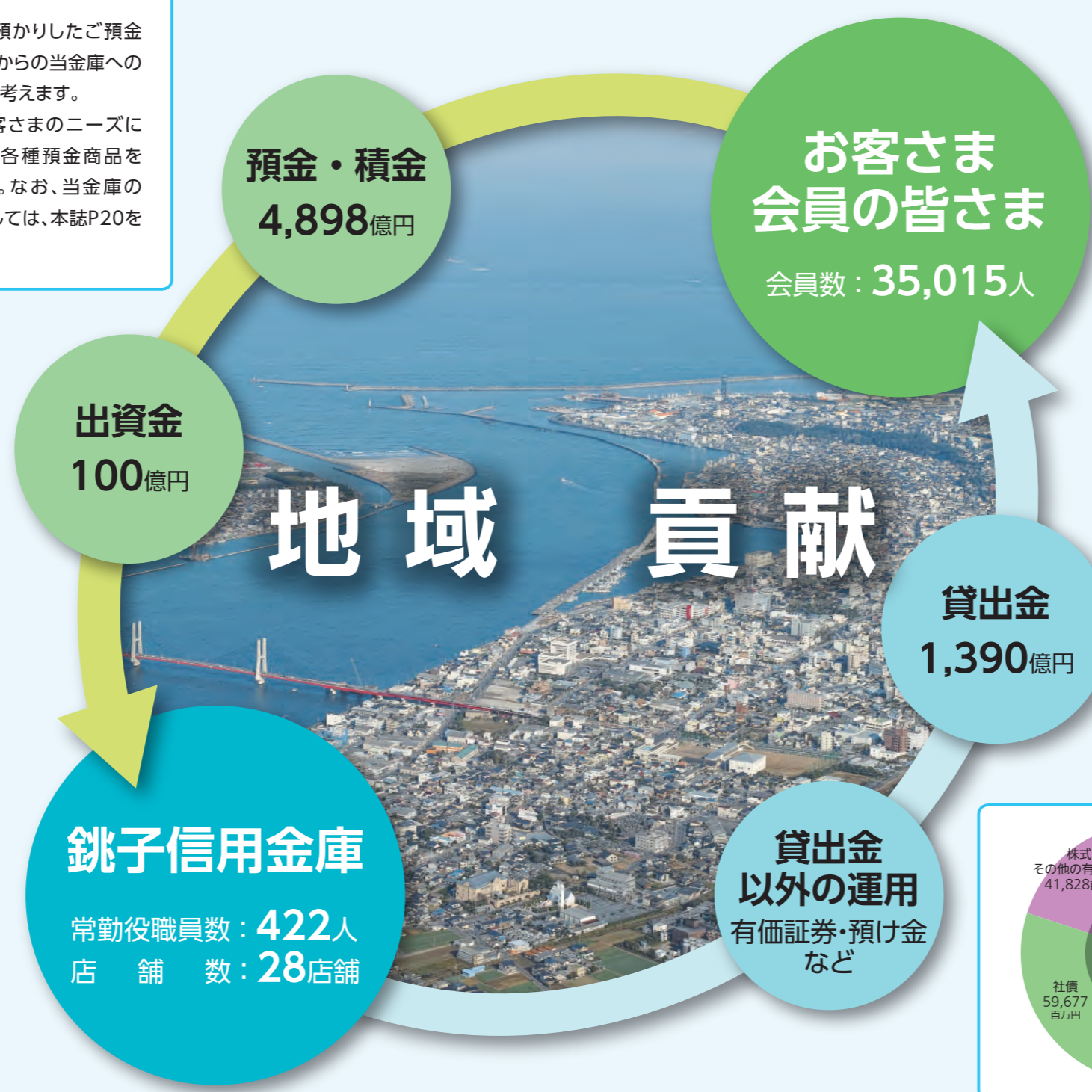
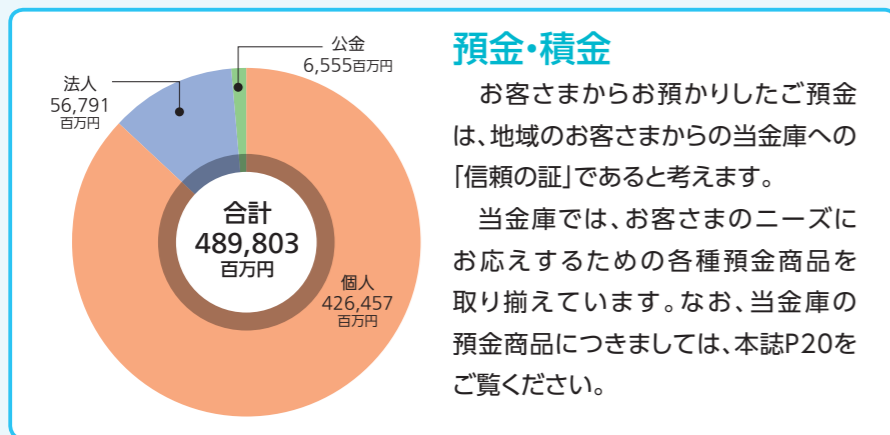
- 私たちは地域社会の一員として誇りをもって行動します。
- 私たちは積極かつ迅速に行動します。
- 私たちは何事にも信念をもって行動します。
- 私たちは明るい笑顔、感謝の心をもって行動します。
- 私たちはより高い目標に向かって行動します。

行動指針は経営理念・ビジョンを踏まえ、当金庫の役職員がどのように行動すべきかをシンプルかつ明快に表現したものであり、地域・お客さまへ向けての宣言としております。



当金庫の 地域経済活性化への取組み

当金庫は、千葉、茨城両県にまたがる地域(31市5郡)を事業区域として、中小企業や地域のみなさまが会員となって、互いに助け合い、共に発展していくことを基本理念として運営されている相互扶助型の金融機関です。地域のお客さまからお預かりした大切なご預金(預金積金)をお守りするのはもちろんのこと、地域で資金を必要とするお客さまにご融資を行って、事業や生活の繁栄のお手伝いをするとともに、地域社会の一員として中小企業や地域のみなさまとの強い絆によるネットワークを形成し、地域経済の持続的発展に努めています。また、単に金融機能の提供にとどまらず、文化、環境、教育といった幅広い分野での活動・支援も業務の一環として、地域社会の活性化に積極的に取り組んでいます。



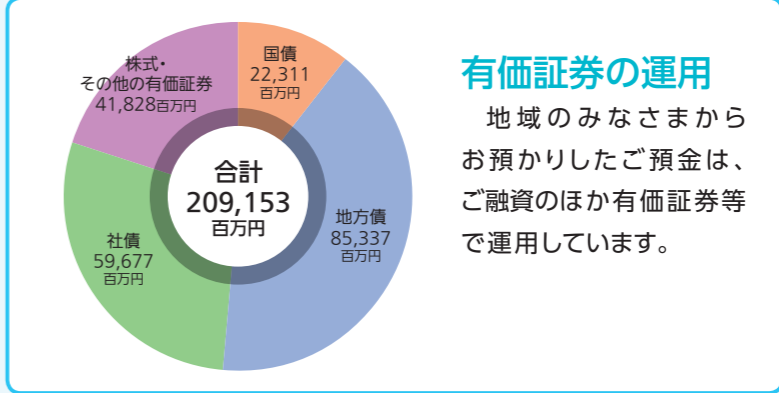
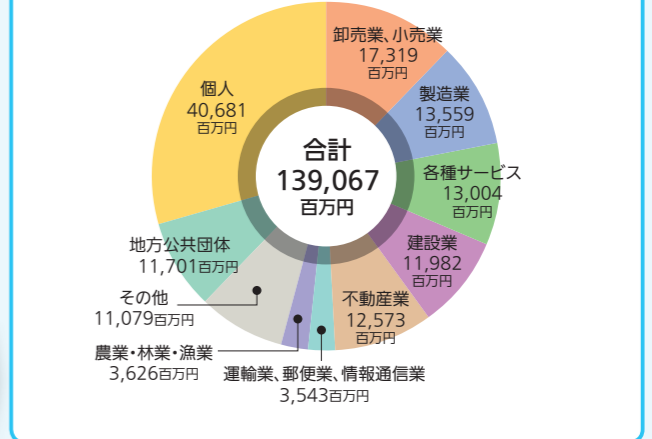
新三か年計画(2018年~2020年)

目的
 地域のお客さまからの圧倒的な信頼の獲得
 ~地域との持続的発展に向けた経営基盤の再構築~

方針
 2018年4月にスタートさせた中期経営計画(新三か年計画)は、「銚子信用金庫ならではの」活動をとことん追求し、お客さまのライフサイクル・ライフステージに寄り添った商品・サービスのご提供と、積極的な課題解決のご支援により地域社会の発展に貢献していくことを方針としています。

- 重点事項と主要施策**
- | 1 | 2 | 3 |
|--|--|---|
| お客さま満足度の向上
地域への支援強化
(お客さまのニーズにお応えする商品・サービスの提供) | 組織力の強化
(マネジメント力の強化) | 人材基盤の強化
(働きがいのある職場づくり) |
| <ul style="list-style-type: none"> ●お客さまに喜ばれる商品・サービスの提供 ●お取引先企業に選ばれる商品・サービスの提供 ●地域活性化に向けた積極的な参画 | <ul style="list-style-type: none"> ●営業態勢の強化 ●余資運用の強化 ●内部管理態勢の強化 ●経営資源の効率的な運用 | <ul style="list-style-type: none"> ●新人事制度の適切な運用推進 ●ワークライフバランスの充実 ●成長・スキルアップ機会の充実 |
- 各重点事項は、それぞれ当金庫の経営理念を踏まえて設定しております。

貸出金
 当金庫は、出資者である会員のみなさまへのご融資を基本として、地域の中小企業、個人のお客さま、そして地域社会の健全な発展に向けて、より多くのお客さまにご利用いただける融資を心掛けています。



各計数は平成30年3月末時点のものです。



お取引先企業等への 経営支援に関する取組み

お取引先企業等への定期訪問から、企業ライフステージにおける様々な課題・ニーズ等を的確に把握することに努め、課題解決のための適切なサービス・商品等をご提供するなど、お客さまの発展に寄与することを目指した金融仲介機能の発揮に努めています。

創業・第二創業支援

新たに事業を立ち上げる方や創業間もない方の支援を積極的に行っています。また、地方公共団体や外部関係機関等と連携した創業希望者へのサポート活動を行い、当金庫営業エリア内の創業機会の増加に努めました。

平成29年度実績

創業支援実施先数	19先
うち創業支援融資先数	11先
創業支援融資金額	107百万円



銚子創業スクール

本業支援

お取引先企業のさらなる成長と発展をサポートするため、販路開拓等の売上増加や、商品・サービス等の付加価値向上に資する本業支援についても積極的に取り組んでいます。

また、お取引先企業が抱える課題・悩み等に対し、専門的な目線からのアドバイス・解決策が提案出来るよう、外部機関・外部専門家と連携したサポートも実施しています。

平成29年しんきん食の商談会の開催

千葉県内の5信金共催で、第7回目となる「しんきん食の商談会」を幕張メッセ国際会議場で開催しました。参加されたお客さま(出席者)は、バイヤーとの交渉の中で、商品力の向上や新製品のヒントを得るなど有意義な商談会となりました。



しんきん食の商談会

「銚子市魅力発信プロジェクト」の推進

銚子市の各種団体が連携して推進する「銚子市アグリ&マリンツーリズム構築事業『銚子市魅力発信プロジェクト』」に参画し、市内の中小企業・小規模事業者の域外への新たな販路開拓支援の機会の提供や商品等の改良・販売力向上に向けた支援に取り組んでいます。



銚子のうまいものほぎほぎ市 in TOKYO



銚子の魅力物語vol.2

平成29年度実績

本業支援実施先数	69先
うち販路開拓支援先数	45先
うち商品・サービス等の付加価値向上への支援先数	14先
うち外部機関・外部専門家と連携した支援を実施した先数	20先

※販路開拓支援は、ビジネスマッチングの提案、商談会参加の提案、売上拡大に繋がる外部専門家等活用の提案などを実施した先数。

ちょうしんきんビジネスマッチングサービス



これらの課題の解決を、ちょうしんきんがお手伝いします!

ちょうしんきんビジネスマッチングサービスは、お取引先企業のお客さまから「この商品が売りたい」「こういうものがあれば買いたい」といった情報をご提供いただき、その情報を金庫内全店で共有・活用・マッチングすることで、当金庫のお客さま同士の取引機会のご提供、販路拡大・新規顧客の獲得などに寄与することを目的としたサービスです。

「新しい取引先を探したい」「販路の拡大を図りたい」「効果的な宣伝や情報発信をしたい」などの課題に対し、ちょうしんきんが解決のお手伝いをいたします。

詳しくは、お近くの営業店窓口または営業担当者までお問い合わせください。



経営改善支援

お取引先企業の経営改善を後押しするため、経営改善計画の策定支援に取り組んでいます。実効性のある経営改善支援活動に取り組むため、外部機関や外部専門家とも積極的に連携を図っています。

また、お取引先企業のライフステージに発生するさまざまな課題に対する解決策を検討・提案することを目的に本部3部署(営業推進部・審査部・管理部)および営業店が連携した支援態勢を構築しています。

平成29年度実績

経営改善計画策定支援先数	25先
うち外部機関・外部専門家と連携した先数	16先
課題解決策の提案・対話先数	239先



経営改善計画のご提案

事業承継支援

後継者さまへのスムーズな事業承継をサポートすることを目的に、外部専門機関等とも連携した支援活動を実施しています。29年度は、「千葉県事業引継ぎ支援センター」と連携し、銚子、旭、千葉・東金、夷隅、茨城の各ブロックで、事業承継の個別相談会を実施しました。また、M&A支援についても「信金キャピタル(株)」と連携して取り組んでいます。



事業承継の個別相談会

平成29年度実績

事業承継支援実施先数(M&A含む)	29先
-------------------	-----

当金庫職員のスキル向上への取組み

お取引先企業のライフステージに応じた質の高い金融サービスを提供するため、コンサルティング能力向上にかかる金庫内研修の実施や外部研修への派遣を積極的に行っています。

平成29年度実績

研修実施・派遣回数	29回
研修参加・派遣人数	388人



経営改善計画策定研修会

経営者保証への対応

当金庫では、「経営者保証に関するガイドライン」の趣旨や内容を十分に踏まえ、お客さまからお借入れや保証債務整理の相談を受けた際に真摯に対応する態勢を整備しています。また、経営者保証の必要性については、お客さまとの丁寧な対話により、法人と経営者の関係性や財務状況等を把握し、同ガイドラインの記載内容を踏まえて十分に検討するなど、適切な対応に努めています。

平成29年度実績

新規に無担保で融資した件数	835件
新規融資に占める経営者保証に依存しない融資の割合	26.8%
保証契約を解除した件数	21件
経営者保証に関するガイドラインに基づく保証債務整理の成約件数(当金庫をメイン金融機関として実施したものに限り)	0件

地域金融円滑化への取組み

地域金融円滑化のための取組み方針

地域の健全な事業を営む事業者および個人に対して必要な資金を円滑に供給していくこと、ならびに地域の事業者の経営相談・経営指導および経営改善に関するきめ細やかな支援に取り組むことは、当金庫の最も重要な役割の一つであると認識し、適切なリスク管理体制のもと、金融仲介機能の発揮に真摯に取り組んでまいります。

地域中小企業向け融資および住宅ローンにかかる貸付条件の変更等の実施状況

平成30年3月末現在

		申込み				
		実行	謝絶	審査中	取下げ	
中小企業のお客さま	件数	10,123	9,793	97	62	171
住宅資金をご利用のお客さま	件数	818	740	37	4	37

※各欄の数値は、金融円滑化法が施行された平成21年12月からの累積件数を記載しています。

金融円滑化に関する相談窓口

- 貸付条件の変更等や返済額の負担軽減に関する相談窓口
お客さまのご利用店舗窓口
電話番号:P38~P39「店舗のご案内」にてご確認ください。
受付時間:月曜日~金曜日の9:00~15:00(窓口)
9:00~17:00(お電話)
(祝日などの信用金庫休業日は除きます。)

- 苦情等に関する相談窓口
銚子信用金庫総務部 経営管理課
住所:〒288-8686
千葉県銚子市双葉町5番地の5
TEL:0479-25-2114
受付時間:月曜日~金曜日の9:00~17:00
(祝日などの信用金庫休業日は除きます。)



地域活性化に向けた取組み

地域創生

「まち・ひと・しごと創生」にかかる地方版総合戦略の推進

当金庫営業エリア内の市町村が進めている地方版総合戦略の施策実施に対して、積極的に参画・協力しています。また、地域との連携の更なる強化を図るべく、観光振興、定住促進、子育て支援など、地域の活性化や地域社会の発展に資することを目的とした連携協定を銚子市、旭市、匝瑳市、勝浦市、いすみ市、茂原市、東金市、鹿嶋市（順不同）と締結しています。



鹿嶋市との連携協定

地域に根ざした活動

若手社員研修会の継続開催

「若手社員研修会」は、地域事業所の若手社員を対象に、ビジネスマナー・電話応対・仕事の進め方・金融経済の基礎知識などの社員教育を代行する研修会です。

平成29年4月20日・21日の2日間にわたり開催された研修会は、地元企業19社から32名の若手社員が参加されました。



若手社員研修会

若手経営者勉強会「ちょうししんきん経営塾21」の開催

企業の発展と地域経済の活性化を目指して、事業意欲の高い地元の次世代経営者を対象に、経営についての継続的な学習機会をご提供させていただいています。

平成18年7月に1期2年間のプログラムで開講した若手経営者勉強会「ちょうししんきん経営塾21」も、既に第5期まで終了し、現在は第6期生26名が受講中です。



経営塾21

法律、税務等のお客さま無料相談会の実施

地域のみなさまからご要望の多い、法律、税務、年金、労務管理に関し、弁護士などの専門家による無料相談会を継続開催しています。

法律・税務相談については月1回、年金・労務管理の相談については随時受付しています。



お客さま無料相談会

未来を担う子供たちのために

「さんさん★フェスタ2017」への参加

千葉県民の日を記念した海匝地区（銚子市・旭市・匝瑳市）のイベント「さんさん★フェスタ2017」が旭文化の杜公園を会場に開催されました。当金庫のブースでは、模擬紙幣を利用した職場の体験や名刺の作成などを行い、多くの子供たちに楽しんでいただきました。



さんさん★フェスタ2017

「職場体験学習」の実施

地域の未来を担う子供たちへの金融教育の一環として、当金庫では、小中学生向け職場体験学習の受入れに積極的に取り組んでいます。

29年度は、小学生2名、中学生3名を受入れ、金融機関の業務やビジネスマナーの学習などを体験していただきました。



職場体験

「インターンシップ」の実施

大学生向けに就業力育成支援を目的としたインターンシップにも積極的に取り組んでおり、29年度は千葉科学大学より1名、敬愛大学より3名を受入れ、お客さまのご案内など、実際の仕事も体験していただきました。



インターンシップ





さまざまな地域貢献活動を通じて

文化・スポーツ振興

イベントへの協賛

29年度は、犬吠埼エンデューロや銚子さんまマラソン、銚子マリーナトライアスロン大会などのイベントで、ボランティアとしてだけでなく、選手としても多くの職員が参加しました。



犬吠埼エンデューロ



第5回 銚子さんまマラソン



第13回 銚子マリーナトライアスロン大会

第40回文化講演会

29年度は、千葉県東総文化会館を会場に、テレビ・映画・舞台などで活躍中の笹野高史(ささの たかし)さんをお迎えして、「私の役者人生」をテーマにご講演いただきました。



第40回文化講演会

環境への取り組み



君ヶ浜海岸でのごみゼロ運動



いすみ市大原海岸清掃



エコカー・エコ設備等
優遇金利割引の提供

その他の活動



献血事業へ参加



ヤングドライバー
街頭キャンペーンへ参加



一日警察官
電話de詐欺撲滅を呼び掛け

ワークライフバランスへの取り組み

当金庫では「ワークライフバランス推進室」を設置し、仕事と生活を両立できる働きやすい職場環境づくりに取り組んでいます。職員がいいきと働ける職場をつくることによって、お客さまへのより質の高いサービスの提供を実現するとともに、地域社会に貢献することを目指しています。

働きやすさの向上

- 週1回ノー残業デーを実施
 - 年1回「リフレッシュ休暇」の取得促進(最大9日間)
 - 復帰再雇用制度を新設
- ※復帰再雇用制度は、家事に専念する為やキャリアアップの為に退職した職員が改めて就業を希望する場合、再雇用をバックアップする制度です。

育児・介護支援制度

- マタニティ休暇
- 育児休業
- 育児短時間勤務
- 子の看護休暇
- 介護休業
- 介護短時間勤務



当金庫で利用できる制度や手続きについてまとめたハンドブックを職員に配付し、わかりやすく制度を解説しています。

ちょうしんきんママ友会(育休者フォロー勉強会)の開催

ちょうしんきんでは、育児休業中の職員を対象に「ちょうしんきんママ友会(育休者フォロー勉強会)」を開催しています。

勉強会では、当金庫で現在取り組んでいることの案内や、仕事と育児の両立支援制度についての説明、意見交換会等が行われ、復帰に対して不安に思っていることや復帰後の働き方について共有し、育児休業中の職員がスムーズに職場復帰できるようにフォローしています。





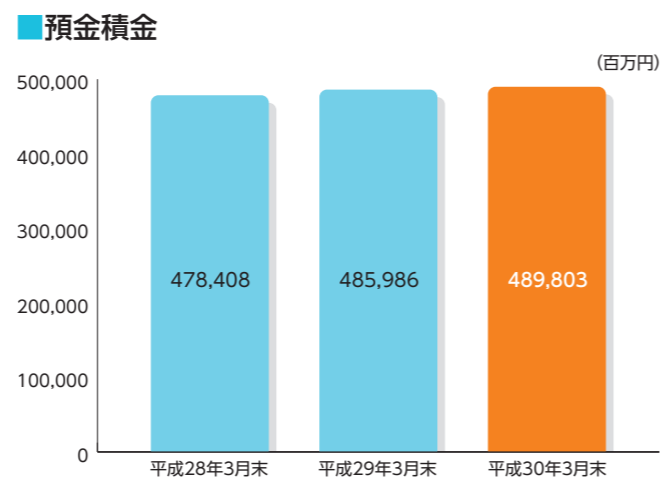
預金積金は

38億円の増加

預金積金は、夏期・冬期の定期預金キャンペーンによる積極的な募集活動の展開や、安定した年金振込などにより、前期比38億円増加し、4,898億円となりました。

平成29年度

4,898億円



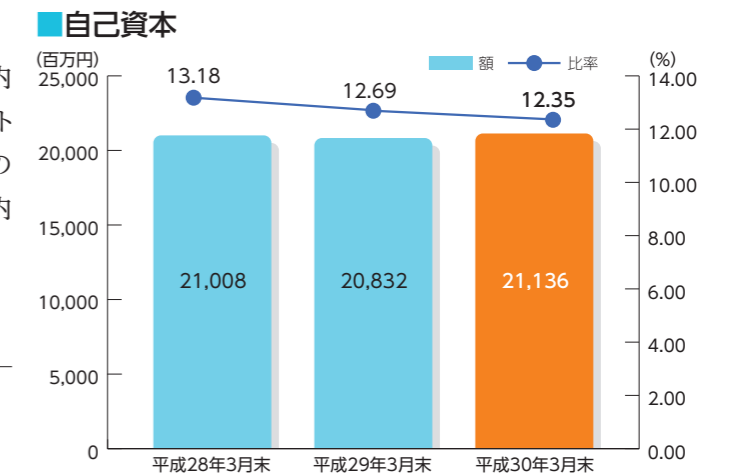
自己資本比率は

0.34ポイントの低下

自己資本比率は、利益の外部流出を抑制して内部留保額の積み上げを行ったものの、リスクアセット等が増加したことから、前期比0.34ポイント低下の12.35%となりました。健全性の目安とされる国内基準4%を大幅に上回っております。

平成29年度

12.35%



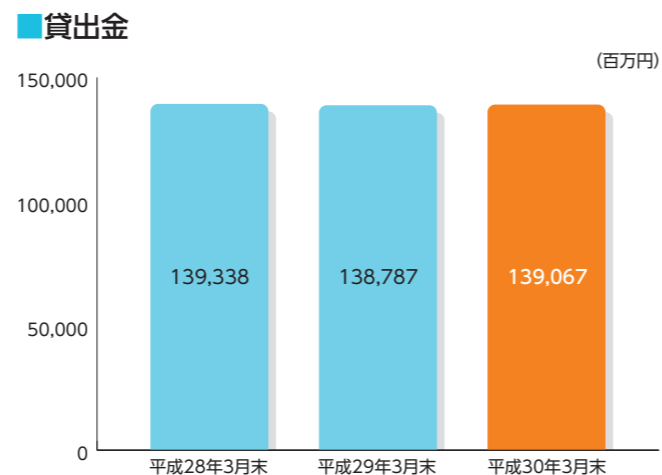
貸出金は

2億円の増加

貸出金は、収集情報を活用した適切な商品・サービスの提供に努め、事業者のお客さまにはライフステージに応じた資金の需要喚起による融資を推進し、個人のお客さまには住宅ローン・各種個人向けローンについて特別金利でのご提供を行ったことなどにより、前期比2億円増加し、1,390億円となりました。

平成29年度

1,390億円



不良債権比率は

0.41ポイントの低下

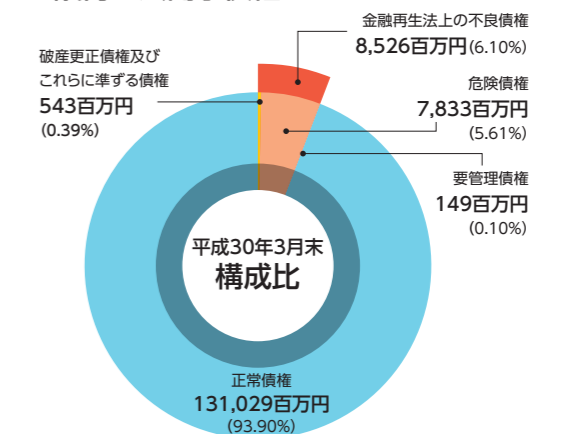
毎期年度当初に策定する不良債権処理計画に基づき、不良債権処理を進めるとともに、事業再生等の支援にも積極的に取り組んでいます。

この結果、平成30年3月末の不良債権額は前期比5億円減少の85億円、不良債権比率は前期比0.41ポイント低下の6.10%となりました。

平成29年度

6.10%

金融再生法開示債権



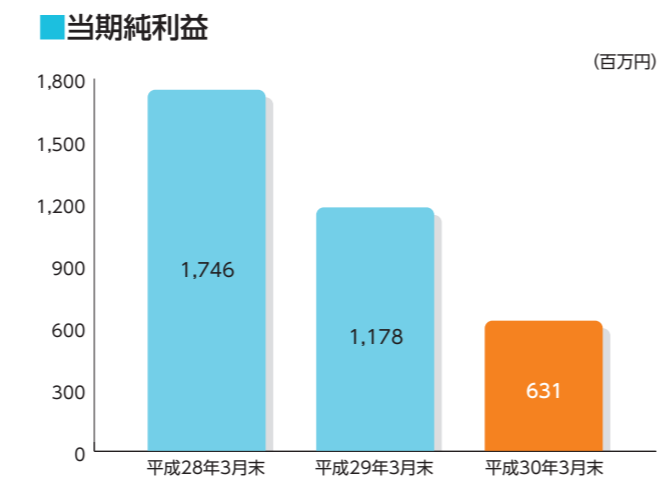
当期純利益は

5億円の減少

当期純利益は、貸出金利回りおよび有価証券利回りの低下に伴う資金運用収益の減少などにより、前期比5億円減少し、6億円となりました。

平成29年度

6億円





お客さまにやさしい店舗づくり

バリアフリーへの取組み

ご高齢の方や体が不自由なお客さまにも配慮した店舗づくりを進めています。

視覚障がい者の方で、ATMでの振込手続きが困難なお客さまは、窓口にお申付けいただければ振込手数料をATM扱いの手数料と同額でご利用いただけます(窓口にて身体障害者手帳の提示をお願いしています)。



携帯助聴器(全店舗配備)



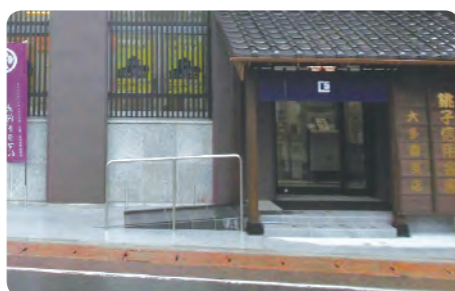
音声案内ハンドセット付ATM(全店舗配備)



携帯筆談器(全店舗配備)



多目的トイレ(清川町支店)



店舗入口スロープ(大多喜支店)



座って書ける記帳台(干潟支店)

認知症サポート

ちようしんきんでは、平成25年度に全役職員が「認知症サポーター」になりました。その後も毎年、新入職員を対象に「認知症サポーター」養成講座を開くなど、サービス向上ならびに認知症の方やそのご家族が安心して生活できる社会の実現に向けた取組みを推進しています。今後も、役職員全員が認知症の方やそのご家族をあたたく見守る応援者として、活動を継続してまいります。



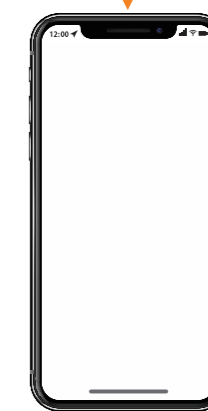
ホームページとFacebookのご案内

●ちようしんきんホームページ

お使いの検索サイトから

<https://www.choshi-shinkin.co.jp/>

<https://www.choshi-shinkin.co.jp/sp/>



●ちようしんきんFacebook

平成29年4月、公式Facebookページを開設しました。当金庫の商品・サービス、セミナー、イベントのご案内、営業エリア内における地域情報など、地域のみなさまに役立つ情報を発信しております。

ぜひお気軽にご覧ください。

右記QRコードまたは、銚子信用金庫ホームページよりアクセスできます。

<https://www.facebook.com/choshishinkin/>





ライフプランによるご提案

当金庫では、お客さまのご就職、ご結婚、お子さまの誕生・教育、マイホームの購入・リフォーム、ご退職後の生活設計など、ライフステージに応じた商品・サービスを取り揃えています。お客さまのお役に立ち、安心して喜ばれる商品・サービスをご案内させていただきます。



20歳代 就職

- 総合口座**
普通預金通帳と定期預金通帳の両方の機能をもった通帳で、給与自動受取や公共料金の支払いなどに幅広くご利用可能です。「しんきんゼロネット」で全国の信用金庫ATMの入出金手数料が無料になります。
- 給与振込**
毎月のお給料やボーナスが自動的にお受取りになります。現金で持ち歩く心配がなく、安心・便利です。
- 定期積金**
目標額に向けて、毎月コツコツ積み立てることで、まとまった資金づくりに最適です。
- マイカーローン**
自家用車、バイク、自転車の購入資金、車検・修理費用、パーツ・オプションの購入・取付費用、自動車保険費用、これらの借換え資金などにご利用いただけます。

30歳代 結婚・出産

- 定期積金・定期預金**
大切なお子さまの教育資金や、マイホームの購入に備えた資金づくりに。
- 標準傷害保険・医療保険**
ご家族の病気やケガに備えるために。
- 公共料金自動振替**
電話料・ガス料・水道料・電話料・NHK受信料などの公共料金をお客さまの預金口座から自動的にお支払いいただけます。

40歳代 マイホーム

- しんきん住宅ローン**
新築、増改築、中古住宅購入、土地購入、住宅資金の借換えなどにご利用いただけます。
- 火災保険**
「しんきんグッドすまいる」
- 債務返済支援保険**
「しんきんグッドサポート」

50歳代 教育・リフォーム

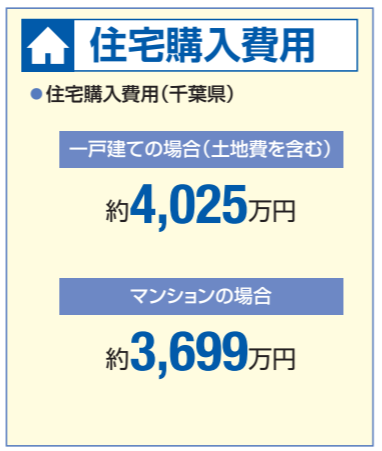
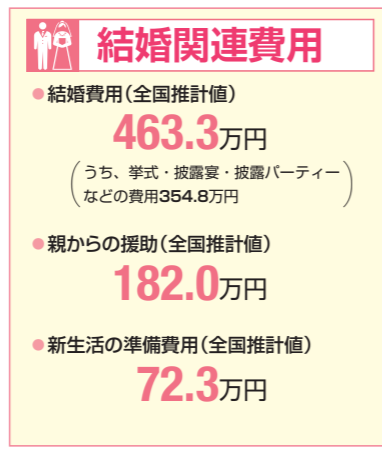
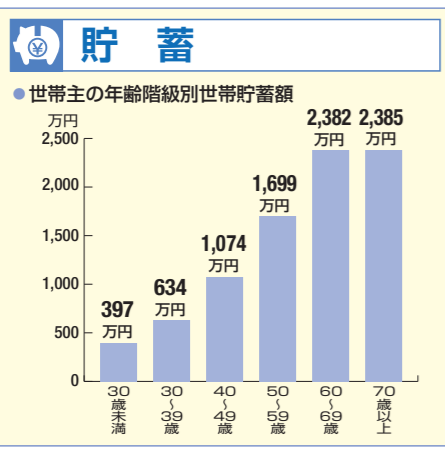
- 教育ローン「エース」**
入学金、授業料、受験費用、受験旅費、教材費、アパート・下宿代等就学に伴う費用や、他金融機関での教育ローンの借換にご利用いただけます。
- リフォームローン**
増改築・修繕資金、太陽光発電などのあらゆるリフォーム資金にご利用いただけます。

60歳代 セカンドライフへの備え

- 生命保険商品**
「しんきんらいふ年金FS」
老後の生活資金を計画的に準備できます。
- 相談業務**
法律・税務・年金等に関するご相談を無料でお受けしています。

70歳代 セカンドライフ

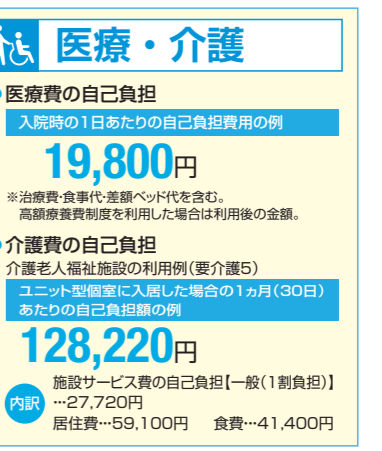
- 年金自動受取・悠々くらぶ**
年金受取口座をちようしんきんにご指定いただくと、「悠々くらぶ」にご入会できます。金利を優遇した定期預金や、お誕生日プレゼントのお届け等を行っています。
- 海外旅行保険**
「しんきんグッドパスポート」
海外旅行中のケガや病気、予期せぬ賠償責任や携行品損害、航空機の遅延といったアクシデントやトラブルに備える保険です。
- シニアライフローン**
60歳以上で年金受給者の方が対象のお使いみち自由のローンです。
- 介護ローン**
介護機器の購入・設置費用・老人介護施設への入居一時金などにご利用いただけます。



教育関連費用

幼稚園から大学卒業までの教育費平均総額 ※卒業まで全て自宅から通学した場合。

学級	公立	私立
幼稚園	70.2万円	150.7万円
小学校	193.4万円	935.7万円
中学校	143.6万円	416.9万円
高校	135.2万円	328.3万円
大学	503.2万円	807.8万円
合計	約1,045.6万円	約2,639.4万円



出典 総務省統計局「家計調査報告(貯蓄・負債編)ー平成29年」より

出典 セクシ結婚トレンド調査2017調べ
新生活準備調査2016
(リクルート プライダール総研 調べ)

出典 独立行政法人住宅金融支援機構
「2016年度フラット35利用者調査報告」より

出典 文部科学省「平成28年度 子どもの学習費調査」「平成29年度私立高等学校等の生徒等納付金平均額」日本政策金融公庫(国民生活事業)
「平成29年度教育費負担の実態調査結果(国の教育ローン利用勤務者世帯)」をもとに試算

*1 出典 生命保険文化センター「平成28年度 生活保障に関する調査」より老後を夫婦2人で暮らしていく上で必要と考える費用
*2 出典 厚生労働省「平成30年度の年金額について」より

出典 生命保険文化センター「平成28年度 生活保障に関する調査」および「介護保険ガイド(2017年11月改訂版)」より



預金業務

お財布代わりの普通預金、コツコツ計画的に積み立てる定期積金など、お客さまのライフスタイルに合った商品を取り揃えています。

主な預金商品

種類	特色	期間	預け入れ額	
普通預金	自由に出し入れができ、公共料金のお支払いやお給料・年金の自動受取など、日常のお財布代わりとしてご利用いただけます。	出し入れ自由	1円以上	
無利息型普通預金	預金保険制度により全額保護の対象となる無利息の普通預金です。	出し入れ自由	1円以上	
貯蓄預金	出し入れ自由で、預金残高に応じた段階金利が適用される預金です。	出し入れ自由	1円以上	
総合口座	普通預金の通帳に定期預金をセットすると、いざという時に定期預金の90%、最高200万円まで自動的に融資が受けられます。	出し入れ自由	1円以上	
定期預金	スーパー定期	まとまった資金を安全に運用できる最も一般的な預金です。	1か月以上 5年以内	100円以上
	悠々定期預金	当金庫で年金または各種福祉手当を自動受取されているお客さまに向けて企画した、金利が有利な定期預金です。	1年	100円以上 600万円以内
	大口定期預金	大口の資金を有利に運用いただける定期預金です。	1か月以上 5年以内	1,000万円以上
定期積金	お客さまの生活設計に合わせて毎月お積立いただき、目標月にまとまった資金をお受取りいただけます。	1年以上 5年以内	1,000円以上	
当座預金	事業の資金決済に、小切手、手形がご利用になれる預金です。当金庫が資金決済の事務を代行いたしますので防犯上も安心です。	出し入れ自由	1円以上	

保険窓販業務

老後の資金に備える「個人年金保険」、万が一の時の保障を確保するための「終身保険」や「医療保険」といった生命保険商品の取扱いを行っています。また、「長期火災保険」、「海外旅行保険」、「標準傷害保険」などの損害保険商品も取扱いを行っています。

生命保険商品

種類	特色
しんきんらいふ年金FS	老後の生活資金を計画的に準備できます。ゆとりあるセカンドライフの資産形成をお手伝いする「個人年金保険」です。
しんきんらいふ終身FS	生涯の保障を計画的に準備でき、相続対策にも活用できます。万が一の時の保障が一生続きます。
しんきんの医療保険	がんをはじめとした病気やケガで入院された時などに、経済的負担を軽減するための保険です。

損害保険商品

種類	特色
しんきんグッドすまいる(安心あっとホーム)	住宅ローンをご利用されるお客さま・住宅ローンを完済されたお客さま向けの個人用火災総合保険です。
しんきんグッドサポート(債務返済支援保険)	住宅ローンをご利用されるお客さまが、病気やケガで働けなくなった期間の返済をサポートする保険です。
しんきんグッドパスポート	海外旅行中のケガや病気の補償を行うとともに、海外での予期せぬ賠償責任や携行品の損害、航空機の遅延といったアクシデントやトラブルに備える保険です。
しんきんの傷害保険	しんきんの傷害保険「標準傷害保険」は、24時間、国内・国外を問わず、家庭の内外、仕事中、スポーツ中、買い物中、通勤・通学途上などのケガを補償する保険です。
ビジネスプラン(業務災害支援保険)	事業所さまにお勤めの方の、業務上の災害にかかわるさまざまなリスクを補償するための保険です。

(注意事項)
※保険商品は、預金等ではありません(預金保険制度の対象外です)。また解約返戻金や保険金が払込保険料の合計額を下回る場合があります。詳しくは、窓口にて所定の資格を持つ募集人をご説明させていただきます。

国債窓販業務

個人向け国債、長期利付国債および中期利付国債がご購入いただけます。

「変動金利型10年満期・固定金利型5年満期・固定金利型3年満期」の3つの商品があります。

融資業務

当金庫では、地域のお客さまのライフサイクル・ライフステージや、事業の発展段階に応じた融資商品を幅広く取り揃えています。

事業性融資商品

種類	特色	ご融資限度額	期間
一般融資	手形の割引、運転資金、設備資金などのご融資です。	ご融資限度額、期間については、窓口または営業担当者にご相談ください。	
制度融資	信用保証協会・農業信用基金協会・各県・各市町村等の制度融資です。		
事業者ローン「ビジネスシンプル」	個人事業主・従業員20人以内の法人代表者を対象とした、FAXで仮審査申込みが可能な事業者ローンです。	500万円	10年以内
農業者ローン「みのりII」	農業を営む事業者向けローンで、農機具・農業資材のご購入等にご利用いただけます。	1,000万円	8年以内
ちょうしんきんアパートローン	アパート・マンションの建築資金・増改築資金等にご利用いただけます。	1億円	30年以内

個人性融資商品

種類	特色	ご融資限度額	期間
しんきん住宅ローン「セレクトⅢ」	住宅の新築・増改築、住宅用土地購入、住宅ローン借換等にご利用いただけます。	8,000万円	35年以内
しんきん住宅ローン「太陽」	住宅の新築・増改築、住宅用土地購入、住宅ローン借換等にご利用いただけます。	1億円	35年以内
しんきん無担保住宅ローン	住宅資金全般に、無担保でご利用いただけます。	1,500万円	20年以内
しんきんリフォームローン	ご自宅のリフォーム、太陽光発電システムなどのエコ関連設備の設置、インテリア・家具のご購入などにご利用いただけます。	1,000万円	15年以内
しんきんマイカーローン	車の購入や免許の取得など、カーライフに関する資金にご利用いただけます。	1,000万円	10年以内
しんきん教育ローン「エース」	入学金・授業料などの教育資金にご利用いただけます。当座貸越による元金返済据置、反復借入、任意入内も可能です。	1,000万円	16年以内
しんきん「介護ローン」	介護機器の購入・設置費用や老人介護施設への入居一時金にご利用いただけます。	500万円	10年以内
しんきん個人ローン	お使いみち自由で、担保・保証人不要のローンです。	500万円	10年以内
フリーローン「シンプル」	お使いみち自由で、担保・保証人不要のローンです。	500万円	10年以内
しんきんシニアライフローン	お使いみち自由で、担保・保証人不要のローンです。60歳以上の年金受給者の方が対象で、年金支給に合わせた隔月返済が可能です。	100万円	10年以内
しんきんカードローン	一定の極度額以内で繰り返しご利用いただけるカードローンです。極度額に応じて、返済額が変わります。	100万円	3年(自動更新)
カードローン「しんきんきゃつる500」	一定の極度額以内で繰り返しご利用いただけるカードローンです。借入残高に応じて、返済額が変わります。	500万円	5年(自動更新)

※のある商品は、ちょうしんきんホームページから、お申込み手続きができます。

代理貸付業務

信金中央金庫、株式会社日本政策金融公庫、独立行政法人福祉医療機構、独立行政法人中小企業基盤整備機構等の代理貸付業務などを取扱っていますので、お使いみちに合わせてご利用いただけます。



為替業務

全国の金融機関とのネットワークにより、振込・送金および手形・小切手等の取立などの為替サービスを行っています。
さらに、振込手数料が窓口よりお得になるATM振込サービス機能をご利用いただけます。
事業者のみならずには、企業間の資金移動サービスや給与振込サービスもご提供しています。

相談業務

法律・税務・年金・労務管理相談

地域のみならずからご要望の多い法律、税務、年金および労務管理に関するご相談を無料でお受けしています。
ご相談は知識・経験の豊富な弁護士、税理士および社会保険労務士がお応えしています。


経営革新等支援機関(認定支援機関)

「起業したい」、「販路を開拓したい」、「経営を改善したい」など経営に関するご相談について、当金庫は積極的にサポートしています。

各種サービス業務

給与振込、年金の自動受取、公金・公共料金の収納など各種サービス業務を行っています。
また、一部店舗にはお客さまの大切な財産をお守りする貸金庫や、当金庫の営業時間終了後や休日に売上金などを安全にお預かりする夜間金庫をご用意しています。

各種サービス

項目	内容
給与振込	給与やボーナスが、支給日の午前中にはお客さまの預金口座に入金されます。 給与を現金で持ち歩く心配がなく、出張中・休暇中の場合でも入金されますから便利です。
年金の自動受取	一度簡単な手続きをさせていただきますと、年金が毎回お客さまの預金口座に直接振込まれます。 当金庫で年金自動受取をご指定いただきますと、さまざまな特典がある「悠々くらぶ」に自動的にご加入いただけます。
しんきんATM ゼロネットサービス	当金庫以外の信用金庫のATMをご利用になっても、所定時間内の入出金手数料が無料のサービスです。 (一部のATMを除く)
デビットカードサービス (ジェイデビット)	お手持ちのキャッシュカードでお買い物代金などの精算ができるサービスで、 お申込み手続き・手数料は不要です。右のマークがあるお店でご利用いただけます。 
自動支払い	各種公共料金をはじめ、税金・社会保険料・ローン返済金・クレジットカードの利用代金等を預金口座から自動的に振替えてお支払いいたします。
公共料金の収納	電話料・ガス料・水道料・電気料・NHK受信料、千葉県・茨城県の公営住宅使用料、公立学校授業料、住宅金融支援機構・日本政策金融公庫の償還金等を収納いたします。
公金の収納	国税、地方税、社会保険料、国民年金保険料等を収納いたします。
定額自動振込	毎月一定の金額を一定の日に同じ受取人宛に継続して振込むことができます。 振込先は当金庫本店のほか、他金融機関宛にも指定できます。
インターネットバンキング 個人向けサービス	携帯電話やパソコン・スマートフォンを使い、ご家庭やオフィスなど、何処からでも振込・残高照会等ができます。
インターネットバンキング 法人向けサービス	パソコン等で当金庫のホームページにアクセスし、振込、給与・賞与振込、残高照会、入出金明細照会等ができます。
電子記録債権サービス	パソコン等で「でんさいネット」の記録原簿に電子記録をすることで、電子記録債権「でんさい」の発生(手形という振出)や譲渡(手形という裏書)等ができる新たな決済サービスです。
外貨両替サービス	当金庫ホームページから便利な「外貨宅配サービス」がご利用いただけます。 また、本店・旭中央支店では店頭での外貨両替(米ドル)のお取扱いをいたします。
貸金庫	預金証書、権利書等の重要書類や貴金属等の貴重品を金庫室に保管し、盗難や災害からお守りします。 (取扱店舗はP38～39に記載しています)
夜間金庫	当金庫の営業時間終了後や休日に売上金などを安全にお預かりします。 (取扱店舗はP38～39に記載しています)

お仕事を頑張るみなさまをちょうしんきんが応援します! 事業所パートナー制度

事業所パートナー制度とは、ちょうしんきんの提供する「事業所パートナー制度」にご賛同いただいた企業、官公庁、各種団体等にお勤めの従業員さまを対象として、ちょうしんきんがさまざまな優遇サービス、商品を提供するなど、福利厚生面でのお手伝いをする制度です。



1 各種ローンが割引金利でご利用いただけます!

- 住宅ローン
- マイカーローン
- リフォームローン
- 無担保住宅ローン
- 教育ローン
- シンプル

2 パートナー事業所にお勤めの方専用の商品があります。

- 職域サポートローン
- 職域サポートカードローン

3 金融に関するご相談にお応えします!

- 資産運用
- 年金
- 相続
- その他

ちょうしんきん「事業所パートナー制度」への加入のお申込みは、各営業店窓口にて随時受付しております。

「事業所パートナー制度」に関してご不明な点等につきましては、お近くの営業店窓口または営業担当者にお問い合わせください。





特殊詐欺にご注意ください

振り込み詐欺や還付金詐欺など、電話や郵便、電子メールなどを利用した悪質な詐欺行為が多発しています。特に一人暮らしの高齢者の方は十分ご注意ください。

詐欺被害に遭わないために

- 少しでも「何かおかしい」と感じた場合は、一人で判断せず、お振込みや現金お引出しを行う前に、ご家族や最寄りの警察に相談しましょう。(当金庫の窓口にも遠慮なくご相談ください。)
- 家族だけがわかる「合言葉」を決めておきましょう。
- 不審な電話などがあった場合の対処方法を事前に確認しておきましょう。

振り込み詐欺などの被害防止に向けた当金庫の対応

当金庫では、振り込み詐欺をはじめとした特殊詐欺の被害防止を目的として、キャッシュカードによるATMでのお振込みや、お客さまが多額の現金によるお引出しをご希望された場合、以下の対応を実施しています。ご理解とご協力をお願いいたします。

- 当金庫でキャッシュカードをお持ちの70歳以上、かつ、過去3年の間にキャッシュカードによるお振込みをされていないお客さまを対象に、ATMのキャッシュカード振込機能の一部利用制限を実施させていただいております。
- 現金のお使いみちを確認させていただいております。
- 現金に替えて「お振込み」や「自己宛小切手(預金小切手)」のご利用をお勧めする場合がございます。(本対応による自己宛小切手の発行手数料は無料とさせていただきます。)
- 詐欺被害が疑われる場合には、ご家族や警察に連絡したうえでご対応させていただく場合がございます。

振り込み詐欺の防止

振り込み詐欺の被害防止のため、他の金融機関・警察等と連携し、振り込み詐欺の撲滅に積極的に取り組んでいます。平成29年度は橋本支店、茂原支店、東金支店、東庄支店、海上支店の5店舗が警察より感謝状をいただきました。



東金支店



東庄支店



海上支店

特殊詐欺に関する当金庫のお問い合わせ・ご相談窓口

連絡先：銚子信用金庫 総務部 経営管理課 TEL:0479-25-2114
受付時間：月曜日～金曜日の9:00～17:00(祝日などの信用金庫休業日は除きます。)

インターネットバンキングの不正被害にご注意ください

インターネットバンキングを安全にご利用いただくために、お使いになるパソコンのセキュリティ対策等について、以下の点をご確認くださいませようお願いします。

インターネットバンキングの不正被害に遭わないために

- IDや暗証番号(パスワード)、お客様カード、申込書控えは、厳重に管理・保管していますか？
- パソコンのOSやブラウザは、最新版にアップデートしていますか？
- セキュリティ対策ソフトを導入していますか？
- スパイウェアやウイルス、フィッシング詐欺に注意していますか？
- 使用するパソコンは、インターネットバンキング業務に限定していますか？
- 振込(資金移動)の1回あたり1日あたりの限度額は最小限に設定していますか？

インターネットバンキングをより安全にご利用いただくために

- セキュリティソフト「Rapport(ラポート)」のご利用をおすすめしています。
※「Rapport」は、IBM社が提供する無料セキュリティソフトです。
 - インターネットバンキングを狙ったウイルスを検知・駆除します。
 - インターネットバンキングで使用する通信情報の改ざんを防ぎます。
 - インストールするだけで、自動的に機能します。また、ほかのセキュリティソフトとの併用ができます。
 - 無料でご利用いただけます。
- ワンタイムパスワード(ソフトウェアトークン)のご利用をおすすめしています。
 - ワンタイムパスワードは、ご利用時に都度変更される1度限りのパスワードです。
 - 従来の「契約者ID」「ログインパスワード」等による認証のほかに、このソフトウェアトークンによって生成される「ワンタイムパスワード」による認証を追加することで、不正アクセスや不正操作に対するセキュリティを高めることができます。

※上記の対策を講じても、セキュリティ対策が万全になるわけではありませんが、より安全性を高めることができます。
※万一、不正な引き出しを確認された際には、早急に当金庫へご連絡ください。

インターネットバンキングに関する当金庫のお問い合わせ・ご相談窓口

連絡先：しんきんインターネットバンキングヘルプデスク TEL:0120-14-7252
受付時間：平日 9:00～22:00 / 土日祝日 9:00～17:00





お客さま保護に向けた取組み

当金庫では、「顧客保護等管理方針」を定め、お客さまの立場に立った誠実かつ公正な業務運営を遂行するとともに、お客さまの正当な利益の保護、ならびに利便性の向上にむけて継続的な取組みを行っています。

顧客保護等管理方針

- 1 お客さまとの取引に際しては、お客さまの金融商品・取引に関する知識、経験、財産の状況、取引目的等に応じて、わかりやすい説明と適切な情報提供に努めます。
- 2 お客さまからの意見、要望、相談および苦情等については、迅速かつ誠実に対応し、お客さまの理解と信頼を得られるよう努めます。
- 3 お客さまに関する情報は、法令等に従って適正に取得するとともに、安全かつ適切に管理します。
- 4 お客さまとの取引に関連して、当金庫の業務を外部委託する場合は、その業務を適切に遂行できる能力を有する者に委託先を限定するとともに、お客さまの情報管理およびお客さまへの対応が適切に行われるよう委託先を管理します。
- 5 お客さまとの取引にあたり、お客さまの利益が不当に害されるおそれのある取引を適切に管理し、お客さまの利益を保護します。
- 6 その他、お客さまの保護や利便の向上のために必要な業務を適切に管理します。

お客さまへのサポート態勢

お客さまからのお問い合わせ・ご相談には、わかりやすい説明や、正確な情報提供を行い、お客さまのご理解と信頼を得られるよう、誠実な対応に努めています。

また、金融機関の公共的な役割を踏まえ、障がいのある方々が窓口での通常のお手続きが困難な場合には、職員による代読・代筆を行うなど、障がいのある方々に配慮した取組みを行っています。

個人情報保護宣言(プライバシーポリシー)

個人情報の適切な保護と利用を図るため、個人情報保護宣言(プライバシーポリシー)を店頭やホームページにて公表し、関係法令等を遵守するとともに、その継続的な改善に努めています。また、個人情報の機密性・正確性の確保に努めています。

お客さま保護に関する当金庫のお問い合わせ・ご相談窓口

銚子信用金庫 総務部 経営管理課

住所：〒288-8686 千葉県銚子市双葉町5番地の5 TEL：0479-25-2114
受付時間：月曜日～金曜日の9:00～17:00(祝日などの信用金庫休業日は除きます。)

苦情処理措置・紛争解決措置等の概要(金融ADR制度への対応)

苦情処理措置

当金庫は、お客さまからの相談・苦情・紛争等(以下「苦情等」といいます)のお申し出に迅速・公平かつ適切に対応するため、金融ADR制度(金融分野における裁判外紛争解決制度)も踏まえ、内部管理態勢等を整備して苦情等の解決を図り、お客さまの信頼性の向上に努めています。

- 苦情等のお申し出の内容を十分に伺ったうえ、内部調査を行って事実関係の把握に努めています。
- 営業店、関連部署等とも連携を図り、迅速・公平に苦情等の解決に努めています。
- 苦情等のお申し出については記録・保存し、対応結果に基づく改善措置を徹底のうえ、再発防止や未然防止に努めています。
- 苦情等のお申し出は、営業店または「お問い合わせ・ご相談窓口(総務部経営管理課)」のほか、一般社団法人全国信用金庫協会が運営する全国しんきん相談所をはじめとする他の機関でも受付けています。

全国しんきん相談所	
住所	〒103-0028 東京都中央区八重洲1-3-7
電話番号	03-3517-5825
受付日時	信用金庫営業日 9:00～17:00
受付方法	電話、手紙、面談

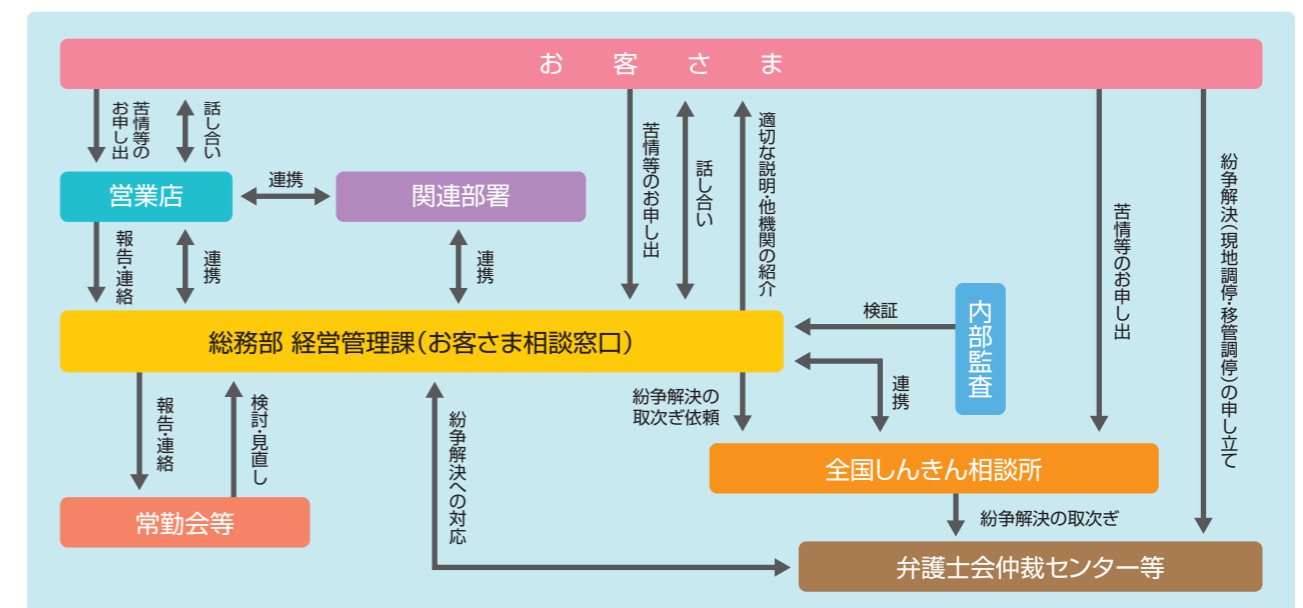
紛争解決措置

- 東京弁護士会、第一東京弁護士会、第二東京弁護士会(以下「東京三弁護士会」といいます)が設置運営する仲裁センター等で紛争の解決を図ることも可能ですので、総務部経営管理課または全国しんきん相談所にお申し出ください。なお、各弁護士会に直接、申立ていただくことも可能です。

東京三弁護士会			
名称	東京弁護士会 紛争解決センター	第一東京弁護士会 仲裁センター	第二東京弁護士会 仲裁センター
住所	〒100-0013 東京都千代田区霞が関1-1-3	〒100-0013 東京都千代田区霞が関1-1-3	〒100-0013 東京都千代田区霞が関1-1-3
電話番号	03-3581-0031	03-3595-8588	03-3581-2249
受付日時	月～金(祝日、年末年始除く) 9:30～12:00、13:00～15:00	月～金(祝日、年末年始除く) 10:00～12:00、13:00～16:00	月～金(祝日、年末年始除く) 9:30～12:00、13:00～17:00

- 東京三弁護士会の仲裁センター等は、東京都以外の各地のお客さまにもご利用いただけます。その際には、①お客さまのアクセスに便利な地域の弁護士会において、東京の弁護士会とテレビ会議システム等を用いて共同で紛争の解決を図る方法(現地調停)、②当該地域の弁護士会に紛争を移管し解決する方法(移管調停)もあります。詳しくは、東京三弁護士会、総務部経営管理課または全国しんきん相談所にお問い合わせください。

苦情等への取組体制



内部管理・リスク管理への取組み

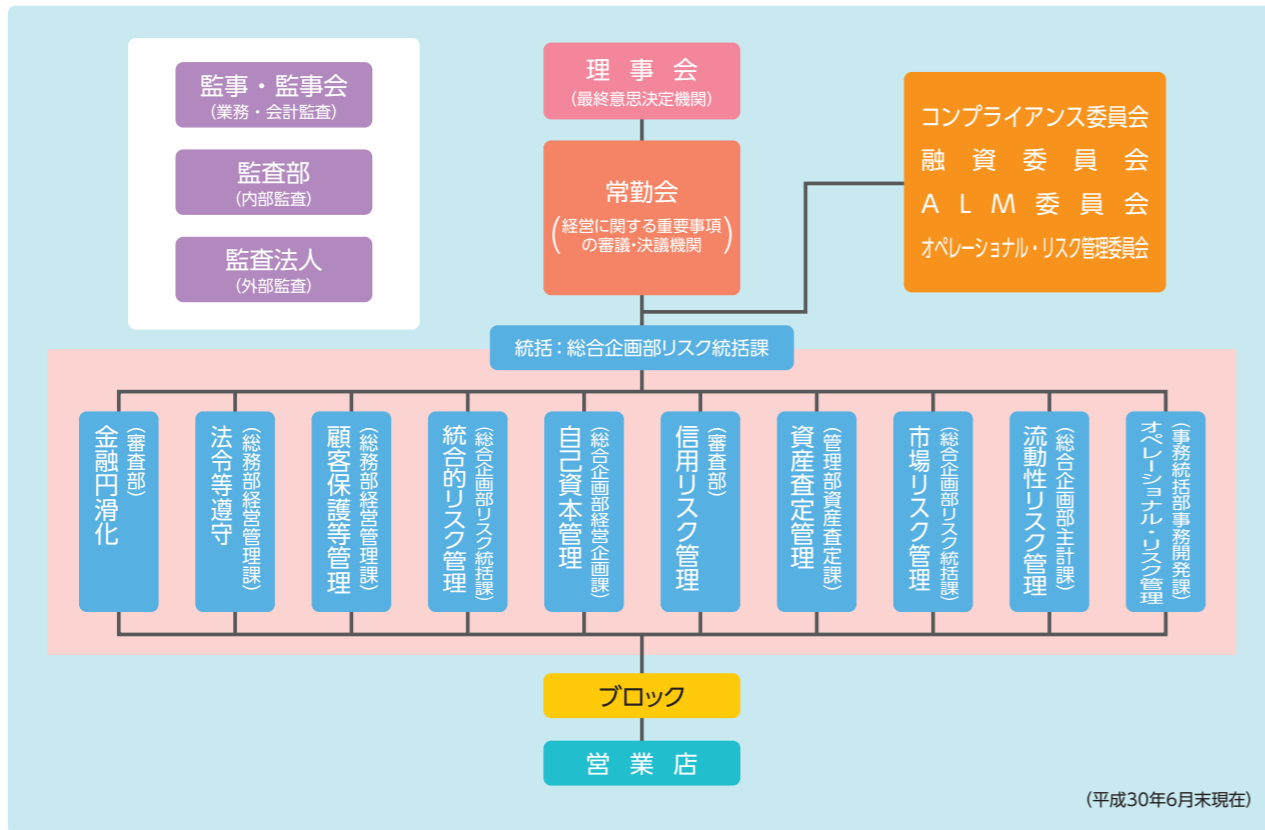
現在の金融環境は、リスク管理の巧拙が、金融機関の将来を左右するといっても過言ではありません。当金庫では、経営の健全性を維持しつつ安定的な収益を確保するため、リスク管理を経営課題のひとつとして位置づけ、リスクの適切な管理・運営に努めています。

具体的には、リスクの種類ごとに定めたリスク管理方針に基づき、各リスクの状況を各々の担当部署が適切に把握、必要に応じて各種委員会において対応策等を協議

しているほか、各リスクを統合的に管理する部署(統合的リスク管理部門)を設置し、金庫全体のリスクを一元的に管理できる態勢を構築しています。

なお、各種リスク量等については、統合的リスク管理部門から常勤会へ定期的に報告されるほか、リスク管理に関する重要事項は、最終意思決定機関である理事会に付議・報告されています。

内部管理・リスク管理体制図



統合的リスク管理の概要

統合的リスク管理とは、金融機関の直面するリスクをそれぞれの種類ごとに評価したうえで、そのリスクを合算するなど総体的に捉え、自らの経営体力と比較・対照することによって、自己管理型のリスク管理を行うことをいいます。

当金庫では、自己資本からストレス時の備えを控除した残額を配賦可能資本と定め、その範囲内で主要なリスク(①信用リスク、②市場リスク、③オペレーショナル・リスク)に対して、リスク限度枠を設定しています。また、それぞれのリスク限度枠の範囲内で収益活動(貸出金業務、有価証券運用業務等)を行うことにより、全体のリスク量を

経営体力の範囲内にコントロールしています。

これらのリスク限度枠については、年度ごとに収益計画や経営体力を勘案して、ALM委員会および常勤会で審議のうえ、最終意思決定機関である理事会において決定しています。なお、リスク量の状況については、収益部門から独立した統合的リスク管理部門が計測し、常勤会を通して経営陣等に定期的に報告、さらに常勤会では必要に応じて随時、対応策の審議、指示・決定を行うなど、実効的なリスク管理を実施しています。

内部管理態勢・リスク管理態勢

内部管理区分	当金庫の管理態勢
経営管理	業務の健全性および適切性を確保し、信用の維持および預金者等の保護を確保するとともに金融の円滑化を図るためには、適切な経営管理を実施し、業務の全てにわたり法令等遵守、顧客保護等の徹底および各種リスクの的確な管理を行う必要があるとの認識のもと、「内部統制基本方針」に基づき、理事会を頂点とした内部管理態勢を構築しています。
金融円滑化	地域のお客さまに対して必要な資金を円滑に供給していくこと、経営相談・経営支援に積極的に取り組むことが、最も重要な役割のひとつであるとの認識のもと、「金融円滑化管理方針」を制定し、各営業店に金融円滑化相談窓口を設置するほか、営業推進部に地域振興課を設置するなど、積極的な金融仲介機能を発揮していく態勢を構築しています。(詳細は、P9に記載しています。)
法令等遵守	法令等遵守を最重要課題のひとつとして位置づけ、法令等遵守に関して組織横断的に審議する機関としてコンプライアンス委員会を設置し、全金庫的な態勢の整備・確立に取り組んでいます。総務部経営管理課を主管部門とし、「法令等遵守方針」等に基づく諸施策の実施により職員の法令等遵守意識の醸成・徹底に努めるとともに、反社会的勢力に対しては取引防止・関係遮断に向け毅然とした対応を図っています。(詳細は、P30に掲載しています。)
顧客保護等管理	お客さまからの信頼を獲得するためには、お客さまの視点に立て自らの業務を捉えなおし、常に改善していくことが重要であるとの認識のもと、「顧客保護等管理方針」等に基づき、総務部経営管理課を主管部門とするほか、顧客説明管理、顧客サポート管理および顧客情報管理についてもそれぞれ管理部門を設置し、実効的な管理態勢を構築しています。(詳細は、P26に掲載しています。)
統合的リスク管理	経営の健全性維持と安定的な収益確保を両立するため、リスク管理を最重要課題のひとつとして位置づけ、総合企画部リスク統括課を主管部門とし、「統合的リスク管理方針」等に基づき、直面するリスクに関して総体的に捉え、その総量を経営体力と比較・対照し、適切なリスク・コントロールを行っています。(詳細は、P28に掲載しています。)
自己資本管理	業務の健全性および適切性の観点から、リスクに見合った十分な自己資本を確保していくことが重要であるとの認識のもと、総合企画部経営企画課を主管部門とし、「自己資本管理方針」等に基づき、自己資本充実に関する施策の実施、定期的な自己資本充実度の評価および正確な自己資本比率の算定など、適切な自己資本管理に努めています。
信用リスク管理	信用リスクを「コントロールすべきリスク」のひとつと捉え、直面する信用リスクを適正に把握し、その量を適切にコントロールすることにより、資産の健全性および収益性の維持・向上に努めています。審査部を主管部門とし、「信用リスク管理方針」等に基づき、適切なポートフォリオ管理を実施するとともに、重要な個別融資案件等の審議機関として融資委員会を設置し、審査体制の強化を図るほか、「与信方針等・与信限度額管理基準」に基づき、信用集中リスクについても適切な管理に努めています。
資産査定管理	お客さまの大切な預金をお預かりする金融機関として、資産の健全性を維持することは最たる責務であるとの認識のもと、厳格な資産査定、およびその結果に基づく適正な償却・引当を実施しています。「自己査定基準」等に基づき、営業関連部門が1次査定を行ったあと、独立した資産査定担当部署である管理部が2次査定を実施、さらに監査部が検証を行うなど、正確性および相互牽制機能を具備した態勢を構築しています。
市場リスク管理	市場リスクを「コントロールすべきリスク」のひとつと捉え、直面する市場リスクを適正に把握したうえで、その量を適切にコントロールすることにより、安定収益の確保に努めています。総合企画部リスク統括課を主管部門とし、「市場リスク管理方針」に基づき、各種限度枠を設定・管理するとともにフロント・ミドル・バックの各担当部門を独立させることにより相互牽制機能が発揮される態勢としています。
流動性リスク管理	いかなる状況のもとでもお客さまからの預金の払戻し等に対して確実に応えることが金融機関としての役割であるとの認識のもと、総合企画部主計課を主管部門とし、「流動性リスク管理方針」等に基づき、当金庫の資金調達・運用構造に即した資金繰り管理を実施するほか、不測の事態が生じた場合の調達手段等の対応策を定めるなど、万全な管理態勢を構築しています。
オペレーショナル・リスク管理	オペレーショナル・リスクを「極小化すべきリスク」と捉え、オペレーショナル・リスクに関して組織横断的に審議する機関としてオペレーショナル・リスク管理委員会を設置しています。事務統括部を主管部門とし、「オペレーショナル・リスク管理方針」において、オペレーショナル・リスクの対象を事務リスク、システムリスク、法務リスク、人的リスク、有形資産リスクおよび風評リスクと定義し、リスクごとに主管部門を設置するなど、実効的な管理態勢の整備・確立に取り組んでいます。

用語の解説

「内部管理態勢・リスク管理態勢」に関する用語集

ALM

ALMとは、資産と負債を一元的に管理して、リスクの最小化と収益の極大化を図るリスク管理手法のことです。市場リスク、流動性リスク等を把握し、金利変動予測に基づいて資産・負債の構成を能動的にコントロールすることなどにより、許容できるリスクの範囲内において収益の極大化を目指しています。

信用リスク

信用リスクとは、信用供与先の財務状況の悪化等により、資産の価値が減少ないし消失し、損失を被るリスクのことです。

市場リスク

市場リスクとは、金利、株式、為替などの相場が変動することによって、保有資産の価値が変動し損失を被るリスクおよび資産・負債から生み出される収益が変動し損失を被るリスクのことです。

流動性リスク

流動性リスクとは、予期せぬ資金の流出により、必要な資金確保が困難になる、または通常よりも著しく高い金利での資金調達を余儀なくされることにより損失を被るリスクのことです。

オペレーショナル・リスク

オペレーショナル・リスクとは、通常の業務を遂行する中で従業員の活動、システムまたは外生的な事象により損失を被るリスクの総称のことです。当金庫では、オペレーショナル・リスクを事務リスク、システムリスク、法務リスク、人的リスク、有形資産リスクおよび風評リスクと定義しています。

事務リスク

事務リスクとは、従業員が正確な事務を怠る、あるいは事故・不正等を起こすことにより損失を被るリスクのことです。

システムリスク

システムリスクとは、コンピュータシステムの障害等のほか、コンピュータの不正利用などにより損失を被るリスクのことです。

法務リスク

法務リスクとは、法令等や各種取引上の契約等において、遵守違反や契約違反、その他それに伴う罰則適用や損害賠償などの損失を被るリスクのことです。

人的リスク

人的リスクとは、人事運営上の不公平・不公正および差別的行為などにより損失を被るリスクのことです。

有形資産リスク

有形資産リスクとは、災害その他の事象により有形資産が毀損する、または損害を被るリスクのことです。

風評リスク

風評リスクとは、評判の悪化や風説の流布等によって当金庫の信用が低下し、損失・損害を被るリスクのことです。



コンプライアンス(法令等遵守)への取組み

当金庫では、「法令等遵守方針」を定め、役職員のコンプライアンス意識の高揚を図り、法の正しい理解のもと法令等遵守の姿勢を貫き、誠実かつ公正な業務運営に努めています。

法令等遵守方針

- 1 信用金庫の持つ社会的責任と公共的使命を自覚し、責任ある健全な業務運営に努めます。
- 2 あらゆる法令・規則・規範を厳格に遵守し、社会の批判を受けることのないよう、適正な業務運営に努めます。
- 3 社会の秩序や安全に脅威を与える反社会的勢力に対しては、断固とした姿勢で対応します。
- 4 お客さまや地域社会からのニーズに応え、地域経済・地域社会の発展に貢献します。
- 5 経営情報を公正かつ積極的に開示し、広く地域社会とのコミュニケーションを図ります。
- 6 職員の人権、個性を尊重するとともに、安全で働きやすい環境を確保します。

コンプライアンス態勢

- コンプライアンスの具体的な実践計画として、毎年度、「コンプライアンス・プログラム」を策定し、同プログラムの遂行により、コンプライアンス態勢の充実・強化に努めています。
- 総務部経営管理課を「コンプライアンス統括部門」とし、当金庫に散在する法令等遵守に関する情報等を一元的に収集・管理・分析・検討のうえ、適時に適切な措置・方策を講じる体制としています。
- 各部・各店に「コンプライアンス責任者」を配置し、コンプライアンス統括部門と連携し、職員への教育・指導、啓蒙活動等を実施し、適切な業務運営に努めています。
- 法令等遵守について検討・協議する横断的な組織として「コンプライアンス委員会」を設置し、不祥事の防止、お客さまからのご意見への対応等、コンプライアンス全般について協議を行っています。
- 毎年度、コンプライアンス責任者研修会を実施するほか、弁護士等の専門家を講師に招き、役員向けや全職員参加でのコンプライアンス特別研修会を実施しています。



コンプライアンス特別研修会(役員研修)



全役職員特別研修会

反社会的勢力への対応

当金庫は、社会の秩序や安全に脅威を与え、健全な経済・社会の発展を妨げる反社会的勢力との関係を遮断するため、「反社会的勢力に対する基本方針」を定め、これを遵守しています。また、普通預金など各種預金規定や信用金庫取引約定書等に暴力団排除条項を導入し、反社会的勢力との取引防止・関係遮断に努めています。

反社会的勢力に対する基本方針

- 1 反社会的勢力との取引を含めた関係を遮断し、不当要求に対しては断固として拒絶します。
- 2 反社会的勢力による不当要求に対し、職員の安全を確保しつつ組織として対応し、迅速な問題解決に努めます。
- 3 反社会的勢力に対して資金提供、不適切・異例な取引および便宜供与は行いません。
- 4 反社会的勢力による不当要求に備えて、平素から警察、暴力追放運動推進センター、弁護士などの外部専門機関と緊密な連携関係を構築します。
- 5 反社会的勢力による不当要求に対しては、民事と刑事の両面から法的対抗措置を講じる等、断固たる態度で対応します。

総代会制度

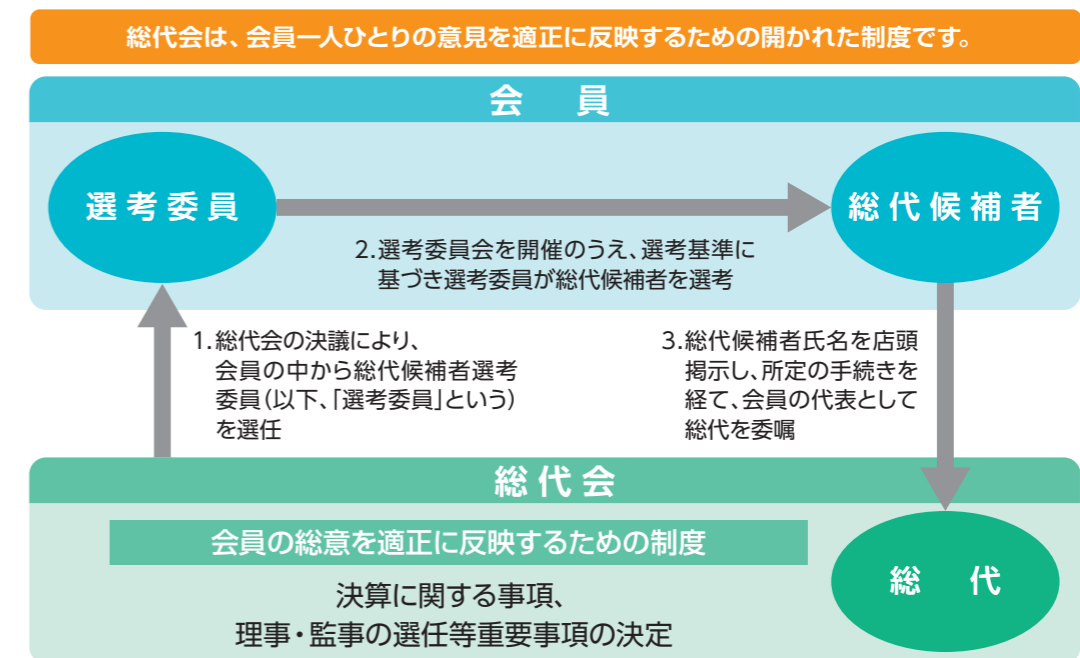
信用金庫は、限られた地域においてのみ事業を営むことができるという地域性を有しています。日々の活動においては、この地域性を活かし、地域社会が必要としているキメの細かい金融サービスを提供することが信用金庫の社会的使命です。

当金庫の活動の起点は「地域」であり、「地域の最良のパートナーとして常に地域と共に歩む」ことを経営理念としています。そして、信用金庫は、会員同士の「相互信頼」と「互恵」の精神を基本理念に、会員一人ひとりの意見を尊重し、経営に反映させる協同組織の金融機関です。会員は出資口数に関係なく一人一票の議決権を有し、総会を通じて当金庫の経営に参加することとなります。

しかし、当金庫では、会員数が大変多く、総会の開催は事実上不可能です。そこで、当金庫では、会員の総意を適正に反映し、充実した審議を確保するため、定款の定めにより、総会に代えて総代会制度を採用しています。

この総代会は、決算に関する事項、理事・監事の選任等の重要事項を決議する最高議決機関です。したがって、総代会は、総会と同様に会員一人ひとりの意見が当金庫の経営に反映されるよう、会員の中から適正な手続により選任された総代により運営されます。

また、当金庫では、総代会に限定することなく、日々の事業活動を通じて、総代や会員とのコミュニケーションを大切に、さまざまな経営改善に取り組んでいます。





総代とその選任方法

総代の任期・定数

総代の任期は3年です。定数は150名以内で、当金庫の業務地域を5区に区分し、その会員数に応じて地区毎の定数を定めることとしています。なお、平成30年6月末現在の総代数は129名で、会員数は34,958名です。

※平成31年4月の総代改選時より、総代の資格要件を、その就任時点において満80歳を超えない会員とすることとしています。

総代の選任方法

総代は、会員の代表として、会員の総意を当金庫の経営に反映する重要な役割を担っております。そこで、総代の選考は、総代候補者選考基準に基づき、次の手続を経て選任されます。

1. 会員の中から選考委員を選任する。
2. その選考委員が総代候補者を選考する。
3. その総代候補者を会員が信任する(異議があれば申し立てる)。

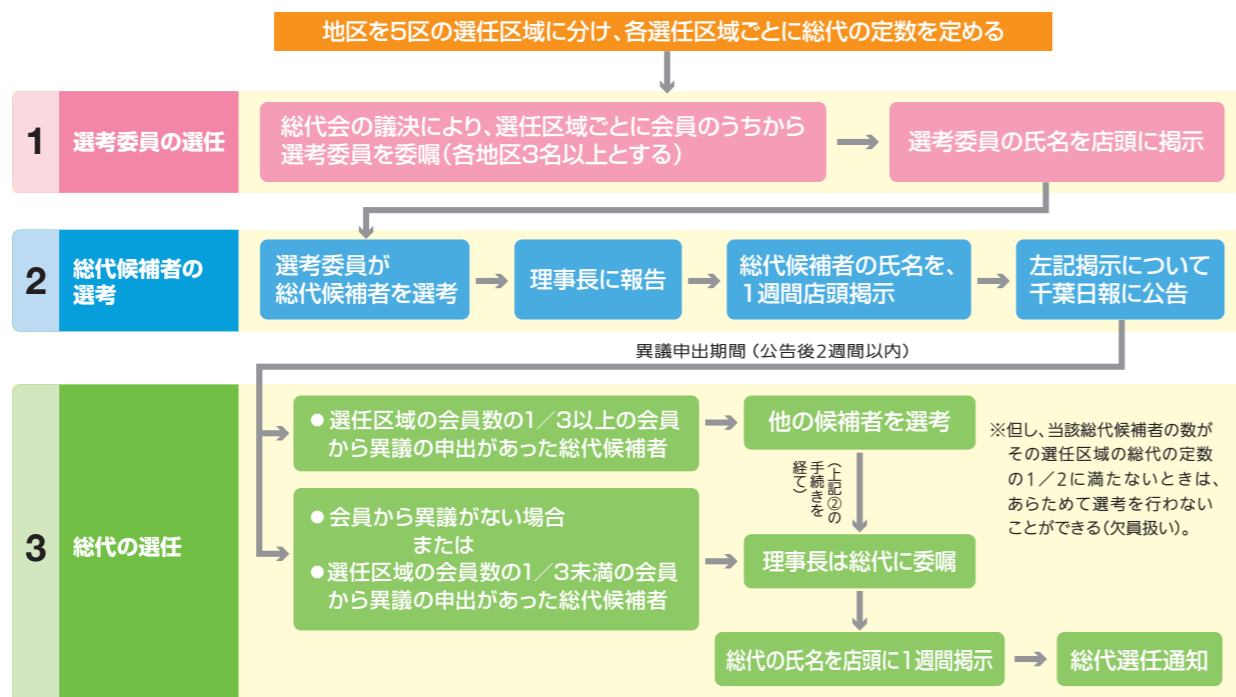
総代候補者選考基準

① 資格要件

- 当金庫の会員であること。

② 適格要件

- 総代としてふさわしい見識を有している方。
- 良識をもって正しい判断ができる方。
- 地域における信望が厚く、総代としてふさわしい方。
- 人格、識見に優れ、当金庫の理念・使命を十分理解している方。
- その他総代選考委員が適格と認めた方。



総代紹介

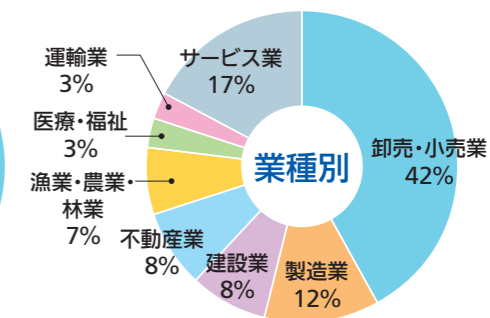
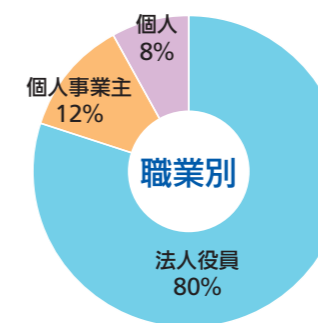
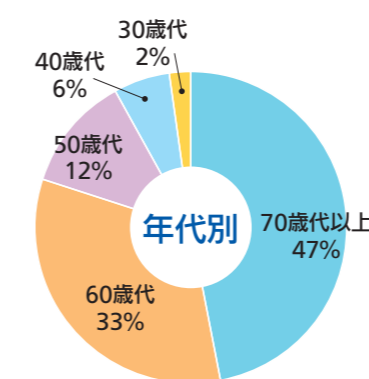
※氏名の後の丸数字は総代への就任回数(平成14年11月18日 旭信用金庫と合併後)

計129名

平成30年6月末現在 敬称略

第1区	総代30名	阿天坊房吉 ⑥ 池口敏郎 ⑥ 江戸野行雄 ⑤ 大木 忠 ⑥ 川口和子 ③ 黒田幸一 ③ 境 勝司 ⑥ 澤井 博 ③ 澤田武男 ⑥ 高橋弘一 ⑤ 野口雅博 ⑤ 南 紀向 ① 島田政典 ⑤ 鈴木清一 ② 宮内竹夫 ⑤ 吉野浩之 ④ 阿尾 剛 ③ 荒野勝夫 ③ 伊東淑彦 ① 寺井忠雄 ③ 青野慶太 ④ 櫻井廣和 ⑥ 宮内光徳 ① 園山守の助 ⑥ 宮内一夫 ⑥ 宮内晴夫 ④ 宮内千恵子 ③ 渡辺浩志 ① 鈴木重厚 ⑥ 藤本修朗 ⑤
第2区	総代38名	青木真人 ⑥ 石毛高之 ② 伊藤満吉 ⑤ 井上晴夫 ⑥ 栗田壮一 ① 越川恭成 ③ 武井房頼 ⑥ 鶴池豊吉 ⑥ 齊藤弘昌 ② 高橋 潔 ⑥ 宮嶋正也 ⑥ 飯田久俊 ① 八幡 毅 ① 阿部典義 ⑥ 飯島嘉右衛門 ② 加瀬邦雄 ① 加藤京司 ⑥ 小関友紀子 ① 嶋田和次 ⑥ 新行内功 ④ 新行内幸雄 ⑥ 鈴木良一 ④ 中村亮太 ⑥ 西宮勝利 ⑥ 桂山順行 ① 嶋田正延 ⑥ 鈴木國司 ⑥ 花香勝久 ⑥ 相澤 進 ⑥ 飯田耕司 ① 伊藤 篤 ② 川口勝則 ⑤ 笹本 昇 ① 高山 久 ③ 岩立勝雄 ⑥ 高木英雄 ② 竹蓋信夫 ⑥ 寺本太平 ⑥
第3区	総代29名	高宮秀行 ⑥ 中村克己 ⑥ 行木 静 ⑥ 花澤長文 ② 藤平敏治 ① 柳澤慎一 ③ 石橋勝己 ① 川戸茂木 ④ 知念富江 ④ 齋藤栄治 ③ 菅 忠信 ① 竹田正久 ⑥ 成川浩通 ① 遠藤亮一 ③ 押尾 幹 ⑥ 紺野勝浩 ① 椎名英夫 ⑥ 藤城古董 ⑥ 前川成吉 ① 秋葉健夫 ④ 池田喜美夫 ① 大木洋二 ② 唐鎌 功 ⑥ 中村正見 ⑥ 押尾 勉 ⑥ 木村 猛 ⑥ 穴倉義男 ⑥ 奴賀正五 ② 渡辺三郎 ⑥
第4区	総代15名	浅野敏夫 ⑥ 井腰 茂 ⑥ 土屋利夫 ② 吉野 壽 ⑥ 小高芳宗 ① 齋藤豊久 ⑥ 佐久間義博 ③ 中陳健二 ③ 朝生隆三 ④ 篠崎富次男 ④ 平林 昇 ③ 阿部倉貴之 ② 石田隆二 ⑥ 大和久幸幸 ⑥ 林 博史 ⑥
第5区	総代17名	石田輝夫 ⑥ 石田洋一 ③ 篠塚茂男 ⑥ 篠塚直人 ① 菅谷栄一 ⑥ 山崎芳一 ③ 山本清一 ⑥ 宮内章雄 ② 山辺信司 ⑥ 伊藤和男 ① 内野夏夫 ⑥ 岡野平八朗 ⑥ 丸山庄一 ⑥ 安藤隆雄 ⑥ 井口伍郎 ⑥ 根橋信一 ① 保科雅之 ②

総代の属性別構成比



※業種別の構成比は、法人役員・個人事業主に限る

第109期通常総代会の決議事項

平成30年6月22日開催の第109期通常総代会において、下記の事項が付議され、それぞれ原案のとおり承認されました。

- (報告事項) 第1号議案 第109期(平成29年4月1日から平成30年3月31日まで)業務報告、貸借対照表および損益計算書の内容報告の件
- (決議事項) 第1号議案 第109期剰余金処分案承認の件
 第2号議案 定款一部変更の件
 第3号議案 総代候補者選考委員選任の件
 第4号議案 会員除名の件
 第5号議案 理事1名選任の件
 第6号議案 監事1名選任の件
 第7号議案 役員退職金支給の件





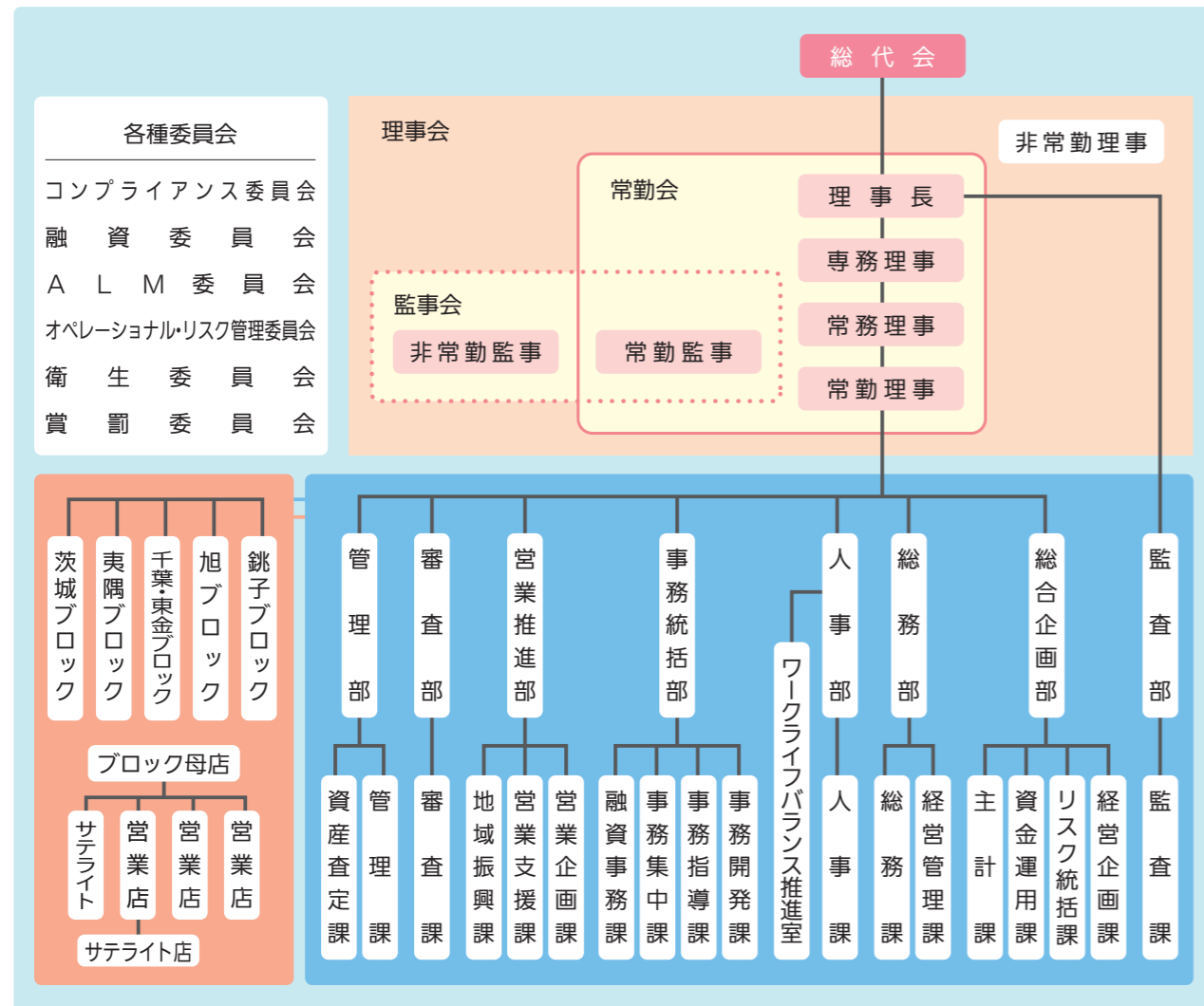
組織図・役員一覧

銚子信用金庫の最高議決機関は総代会であり、議決権は総代一人一票制をとっています。総代は定款の定める方法によって、5つの選任区域それぞれの会員の中から選任されます。任期は3年で、平成30年6月末現在129名の方が選任されています。

また、総代会では、理事および監事が選任され、理事に

よって理事会が構成されます。理事長などの代表理事は理事会で選任され、信用金庫の重要事項は、理事会の決定を踏まえて行われます。また、日常の業務執行については、常勤役員による常勤会を開催して迅速な意思決定をしています。

組織図 (平成30年6月末現在)



役員一覧 (平成30年6月末現在)

理事長(常勤) 松岡明夫	理事(非常勤) 伊藤浩一(※1)	監事(常勤) 布施雅己
専務理事(常勤) 松本晋一(※1)	理事(非常勤) 木村貞夫(※1)	監事(員外) 小野田俊(※2)
常務理事(常勤) 飯島良春	理事(非常勤) 石橋春雄(※1)	監事(員外) 木村豊(※2)
常務理事(常勤) 森山博志	理事(非常勤) 大里忠弘(※1)	
理事(常勤) 高橋豊	理事(非常勤) 川嶋義夫(※1)	

(※1)の専務理事および理事は、信用金庫業界の「総代会の機能向上策等に関する業界申し合わせ」に基づく職員外理事です。
 (※2)の監事は、信用金庫法第32条第5項に定める員外監事です。

信用金庫を結ぶセーフティネット

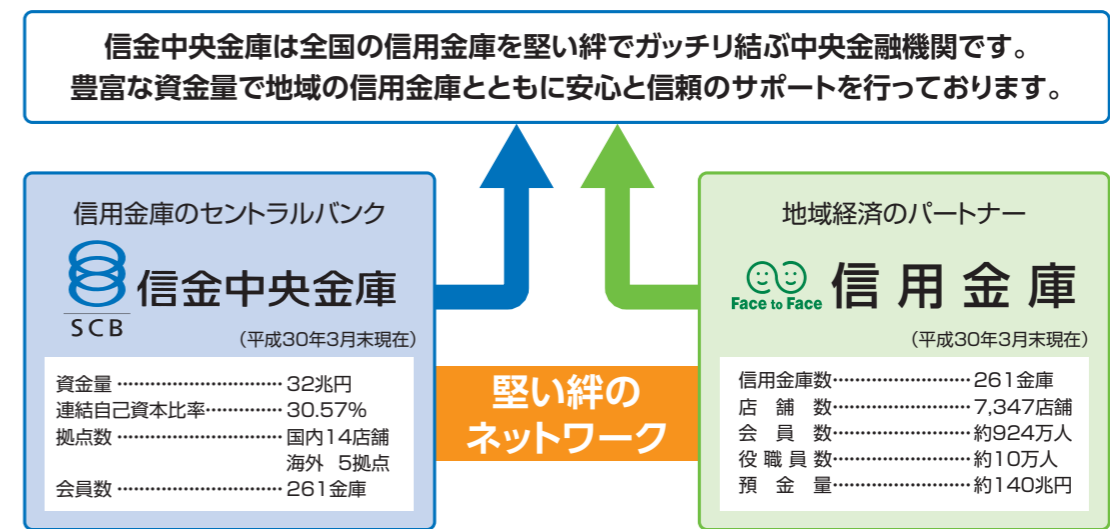
当金庫は、お客さまに安心してお取引いただくため、「信用金庫経営力強化制度」に参加しています。これは、信用金庫の経営の健全性を高め信用金庫業界の信用力の維持・向上を図るため、私たち信用金庫と一般社団法人全国信用金庫協会、信金中央金庫が一体となって創設したものです。いわば業界の総意にもとづくセーフティネットで、さらなるみなさまの安心を支えます。

信金中央金庫は、私たち信用金庫業界の中央機関で32兆円の資金量を有し、連結自己資本比率30.57%、不良債権

比率0.60%など極めて経営内容の優れた信用金庫のセントラルバンクです(平成30年3月末現在)。

日本格付研究所(JCR)から高い信用力を示す《AA》の評価を受けているほか、格付投資情報センター(R&I)からも《A+》の評価を受けています。また、外資系格付会社であるムーディーズ社およびS&P社からも、それぞれ《A1》《A》という高い評価を受けています。

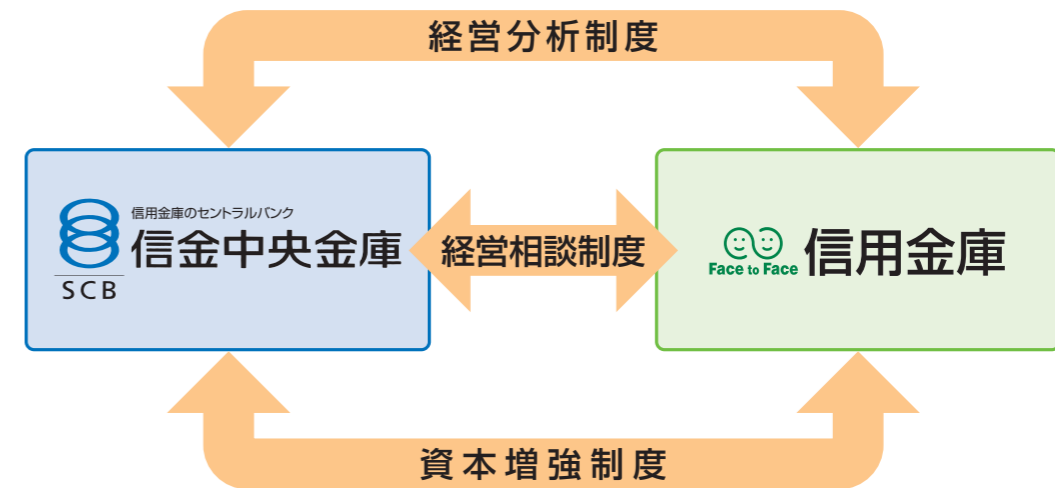
※各社の格付は平成30年4月末現在のものです。



信用金庫経営力強化制度

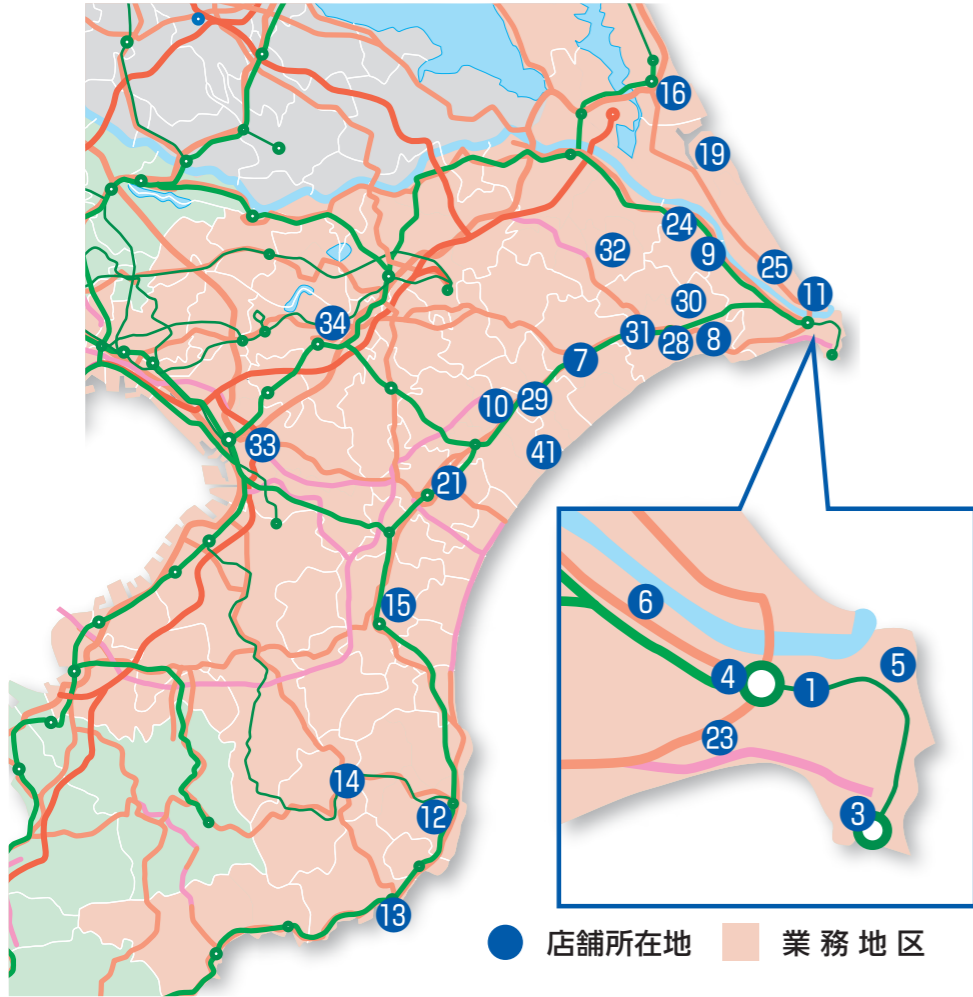
信用金庫業界では、信用金庫の健全性の確保および業界全体の信用力の維持・向上を図るため、平成13年4月に「信用金庫経営力強化制度」を創設しました。この制度は、経営分析制度、経営相談制度、資本増強制度の3つ

の制度により構成され、信用金庫のセントラルバンクである信金中央金庫がこの3つの制度を運営することにより、信用金庫の経営力の強化および経営悪化の未然防止を図るものです。



業務地区

平成30年6月末現在



● 店舗所在地 ■ 業務地区

千葉県

銚子ブロック
銚子市、香取郡

旭ブロック
旭市、匝瑳市、香取市

千葉・東金ブロック
千葉市、東金市、佐倉市、山武市、山武郡、八街市、成田市、富里市、四街道市、印旛郡、印西市、白井市、習志野市、八千代市、船橋市、市川市、大網白里市

夷隅ブロック
茂原市、長生郡、いすみ市、勝浦市、夷隅郡、鴨川市、市原市、袖ヶ浦市、木更津市

茨城県

茨城ブロック
神栖市、鹿嶋市、潮来市、行方市、鉾田市

ATM機能

お振込み：全店のATMでご利用いただけます(お振込みには、振込手数料のほかATM利用手数料がかかる場合があります)。
通帳繰越：全店に通帳繰越機能付ATMを設置しています。
音声案内：視覚障がい者の方にもご利用いただけるハンドセット付ATMを全店に設置しています。

店舗機能

両替機設置店
 夜間金庫設置店
 貸金庫(自動式)設置店
 貸金庫(手動式)設置店
 自動体外式除細動器(AED)設置店

店番	店名	電話番号	郵便番号 所在地	ATMご利用可能時間・機能			設置台数	店舗機能
				平日	土	日・祝		
旭ブロック								
7	八日市場	0479-72-1531	〒289-2144 匝瑳市八日市場イ 2461-1	8:00 ▶ 21:00	8:45 ▶ 17:00	8:45 ▶ 17:00	2台	両替機 貸金庫自動式 AED
8	飯岡	0479-57-3434	〒289-2705 旭市飯岡 2163	8:00 ▶ 20:00	8:45 ▶ 17:00	8:45 ▶ 17:00	2台	貸金庫自動式
28	旭中央	0479-62-1011	〒289-2516 旭市口の 832	8:00 ▶ 21:00	8:45 ▶ 17:00	8:45 ▶ 17:00	3台	両替機 夜間金庫 貸金庫自動式 AED
30	海上	0479-55-3211	〒289-2613 旭市後草 2047-5	8:00 ▶ 20:00	8:45 ▶ 17:00	8:45 ▶ 17:00	2台	両替機 貸金庫手動式
31	千潟	0479-63-8888	〒289-2504 旭市二の 6368	8:00 ▶ 21:00	8:45 ▶ 17:00	8:45 ▶ 17:00	2台	両替機 夜間金庫
32	山田	0478-78-2611	〒289-0411 香取市府馬 2729-3	8:00 ▶ 20:00	8:45 ▶ 17:00	-	1台	両替機 夜間金庫 貸金庫手動式
千葉・東金ブロック								
10	松尾	0479-86-2421	〒289-1527 山武市松尾町大堤 114-4	8:00 ▶ 20:00	8:45 ▶ 17:00	8:45 ▶ 17:00	2台	両替機 夜間金庫 貸金庫手動式
21	東金	0475-55-1751	〒283-0068 東金市東岩崎 6-4	8:00 ▶ 20:00	8:45 ▶ 17:00	8:45 ▶ 17:00	2台	両替機 夜間金庫 貸金庫手動式 AED
29	横芝	0479-82-1551	〒289-1732 山武郡横芝光町横芝 1502-5	8:00 ▶ 20:00	8:45 ▶ 17:00	8:45 ▶ 17:00	2台	両替機 夜間金庫
33	千葉	043-231-2631	〒260-0001 千葉市中央区都町 3-15-1	8:00 ▶ 20:00	8:45 ▶ 17:00	8:45 ▶ 17:00	2台	両替機 夜間金庫 貸金庫手動式 AED
34	佐倉	043-485-1104	〒285-0013 佐倉市海隣寺町 5-11	8:00 ▶ 20:00	8:45 ▶ 17:00	-	1台	夜間金庫 貸金庫手動式
41	蓮沼	0475-86-4181	〒289-1802 山武市蓮沼口の 2932-6	8:00 ▶ 20:00	8:45 ▶ 17:00	-	1台	両替機 夜間金庫
夷隅ブロック								
12	大原	0470-62-1222	〒298-0004 いすみ市大原 7650-7	8:00 ▶ 20:00	8:45 ▶ 17:00	-	1台	貸金庫手動式
13	勝浦	0470-73-0102	〒299-5225 勝浦市墨名 788	8:00 ▶ 20:00	8:45 ▶ 17:00	8:45 ▶ 17:00	1台	
14	大多喜	0470-82-2831	〒298-0214 夷隅郡大多喜町新丁 91-1	8:00 ▶ 20:00	8:45 ▶ 17:00	8:45 ▶ 17:00	1台	夜間金庫
15	茂原	0475-22-3348	〒297-0026 茂原市茂原 547	8:00 ▶ 20:00	8:45 ▶ 17:00	-	1台	AED
茨城ブロック								
11	波崎	0479-44-0571	〒314-0408 神栖市波崎 6381-1	8:00 ▶ 21:00	8:45 ▶ 17:00	8:45 ▶ 17:00	2台	貸金庫自動式
16	鹿島	0299-82-4521	〒314-0031 鹿嶋市宮中 1-9-30	8:00 ▶ 20:00	8:45 ▶ 17:00	-	1台	
19	神栖	0299-96-3541	〒314-0112 神栖市知手中央 9-9-22	8:00 ▶ 21:00	8:45 ▶ 17:00	8:45 ▶ 17:00	3台	両替機 貸金庫手動式 AED
25	土合	0479-48-3711	〒314-0347 神栖市土合中央 2-9-12	8:00 ▶ 20:00	8:45 ▶ 17:00	8:45 ▶ 17:00	2台	夜間金庫

店番	店名	電話番号	郵便番号 所在地	ATMご利用可能時間・機能			設置台数	店舗機能
				平日	土	日・祝		
銚子ブロック								
1	本店	0479-25-2111	〒288-8686 銚子市双葉町5-5	8:00 ▶ 21:00	8:45 ▶ 17:00	8:45 ▶ 17:00	4台	両替機 夜間金庫 貸金庫手動式 AED
3	外川	0479-22-5525	〒288-0014 銚子市外川町2-10620-3	8:00 ▶ 20:00	8:45 ▶ 17:00	8:45 ▶ 17:00	1台	夜間金庫
4	本城	0479-22-5945	〒288-0831 銚子市本城町2-183-2	8:00 ▶ 20:00	8:45 ▶ 17:00	-	1台	
5	橋本	0479-22-8786	〒288-0002 銚子市明神町1-74	8:00 ▶ 21:00	8:45 ▶ 17:00	8:45 ▶ 17:00	3台	
6	松岸	0479-22-3490	〒288-0835 銚子市垣根町1-283	8:00 ▶ 20:00	8:45 ▶ 17:00	8:45 ▶ 17:00	2台	AED
9	船木椎柴	0479-33-1311	〒288-0862 銚子市高田町6-889	8:00 ▶ 20:00	8:45 ▶ 17:00	-	1台	
23	清川町	0479-23-6111	〒288-0817 銚子市清川町4-4-6	8:00 ▶ 21:00	8:45 ▶ 17:00	8:45 ▶ 17:00	3台	両替機 AED
24	東庄	0478-86-2111	〒289-0611 香取郡東庄町新宿1134-2	8:00 ▶ 21:00	8:45 ▶ 17:00	8:45 ▶ 17:00	2台	夜間金庫
店舗外ATM								
	銚子市役所	-	〒288-8601 銚子市若宮町1-1	9:00 ▶ 17:00	-	-	1台	



銚子信用金庫の沿革

ちよししんきんは明治43年に設立された「銚子信用組合」を前身とし、100余年にわたり、地域金融機関としての使命に努めてまいりました。時代は移り変わりましたが、地域一筋の経営に徹し、「地域と共に」の思いは変わりません。

次の100年を目指して。

明治 43年 7月	有限責任銚子信用組合創設	10月	新組織体制(営業店ブロック制度等)の導入
大正 7年 5月	産業組合法規定により、会員外貯金・手形割引の開始	18年 7月	若手経営者勉強会「ちよししんきん経営塾21」開講
12年 2月	千葉県信用組合連合会に加盟		会員制情報提供サービス「ビジネス知恵袋」開始
13年 10月	定期積立貯金の開始	20年 3月	旭中央支店を店舗移転、リニューアルオープン
昭和 13年 12月	庶民金庫業務の代理取扱開始(千葉県下信用組合初)	8月	千葉県農業信用基金協会への債務保証委託の取扱いを開始
18年 6月	市街地信用組合法による信用組合に改組	21年 2月	農業者向け融資の取組みについて関東財務局長より顕彰を受ける
11月	本所(本店)新築、移転	22年 5月	創立100周年記念事業スタート(～23年3月)
20年 3月	銚子第一次大空襲により本所(本店)焼失	6月	環境活動推進宣言を公表
24年 6月	国民金融公庫業務の代理取扱開始	12月	冊子「わたしのウレシイ瞬間」を発行
25年 4月	中小企業等協同組合法による信用協同組合に改組	23年 3月	東日本大震災発生、飯岡支店が津波により損壊(業務を限定して営業継続)
26年 10月	信用金庫法施行により信用金庫に改組(銚子信用金庫に改名)		旭市へ震災見舞金500万円を寄贈
29年 9月	夷隅信用金庫を吸収合併	4月	飯岡支店復旧、全営業を再開
30年 9月	本店新築オープン	6月	全国の信用金庫業界役員による募金からの見舞金500万円を旭市に寄贈
40年 3月	預金100億円達成	8月	「銚子市観光振興コンサルティング事業報告書」発刊
42年 12月	日本銀行と当座取引の開始	11月	松岸支店新築オープン
46年 11月	日本銀行歳入代理店の認可(本店)	24年 2月	千葉県下5信用金庫の設置ATMで預金通帳の記帳サービスを開始
49年 8月	外貨両替業務(買取)認可(本店・鹿島支店)	7月	信金中央金庫引受の優先出資を一部買入消却(21億円)
53年 4月	外貨両替業務(売却)認可(本店)	8月	スマートフォン対応ホームページを公開
11月	預金1,000億円達成	2月	「経営革新等支援機関」として財務省・経済産業省より認定
54年 2月	内国為替、全銀オンラインに接続		「しんきん電子記録債権サービス」(でんさいネット)の取扱開始
55年 7月	新本店新築オープン	26年 5月	千葉科学大学と「包括連携協定書」を締結
10月	普通預金オンライン開始	12月	八日市場支店新築移転オープン
57年 4月	外為業務、全信連取次により開始	28年 2月	清川町支店新築移転オープン
62年 12月	預金2,000億円達成	8月	信金中央金庫引受の優先出資を一部買入消却(21億円)
平成 3年 12月	預金3,000億円達成	9月	清川町支店が「2016年度 グッドデザイン賞」受賞
7年 6月	サンデーバンキング開始	29年 4月	銚子信用金庫公式Facebookページを開設
11年 4月	「経営理念」・「ビジョン」・「行動指針」策定	9月	銚子市魅力発信プロジェクト「第2回!!銚子のうまいものほげほげ市 in CHOSHI」開催
14年 1月	ホームページ開設	10月	「平成29年しんきん食の商談会」開催(千葉県内5信用金庫共催)
11月	旭信用金庫と合併	30年 3月	末広支店を千葉支店に統合
15年 9月	幸町出張所を末広支店に統合	4月	新三か年計画(2018～2020年度)をスタート
10月	祐光出張所を千葉支店に統合		
16年 1月	インターネットバンキング・サービス開始		
2月	仁戸名支店を千葉支店に統合		
17年 3月	新町支店を旭中央支店に、小見川支店を山田支店に統合		
	信金中央金庫へ優先出資150億円発行		
5月	明神支店など4店舗を統合		
6月	高野支店など6店舗を統合		



有限責任 銚子信用組合



旧本店内部の営業風景

旧本店



創立100周年ポスター



2018年度ポスター

信用金庫法施行規則に基づく開示項目

このディスクロージャー資料は、信用金庫法規則に規定されている信用金庫のディスクロージャー開示項目に基づいて作成されています。その基準における各項目は以下のページに掲載しています。

1. 金庫の概況および組織に関する事項	八. 担保の種類別の貸出金残高
(1) 事業の組織 …………… 34	および債務保証見返額…………… 資 9
(2) 理事および監事の氏名および役職名 …………… 34	二. 使途別の貸出金残高 …………… 資 9
(3) 会計監査人の氏名または名称 …………… 資 7	ホ. 業種別の貸出金残高
(4) 事務所の名称および所在地 …………… 38～39	および貸出金の総額に占める割合 … 資 9
2. 金庫の主要な事業の内容 …………… 20～22	ヘ. 預貸率の期末値および期中平均値… 資 9
3. 金庫の主要な事業に関する事項	④ 有価証券に関する指標
(1) 直近の事業年度における事業の概況 … 14～15	イ. 商品有価証券の種類別の平均残高… 該当なし
(2) 直近の5事業年度における主要な事業の状況を示す指標	ロ. 有価証券の残存期間別残高 …… 資 10
① 経常収益 …………… 資 1	ハ. 有価証券の種類別の平均残高 … 資 10
② 経常利益または経常損失 …………… 資 1	二. 預証率の期末値および期中平均値… 資 10
③ 当期純利益または当期純損失 …………… 資 1	4. 金庫の事業の運営に関する事項
④ 出資総額および出資総口数 …………… 資 1	(1) 中小企業の経営の改善および
⑤ 純資産額 …………… 資 1	地域の活性化のための取組みの状況 … 6～13
⑥ 総資産額 …………… 資 1	(2) リスク管理の体制…………… 28～29
⑦ 預金積金残高 …………… 資 1	(3) 法令等遵守の体制 …………… 30
⑧ 貸出金残高 …………… 資 1	(4) 金融ADR制度への対応 …………… 27
⑨ 有価証券残高 …………… 資 1	(5) 経営者保障に関するガイドラインの活用状況… 9
⑩ 単体自己資本比率 …………… 資 1	5. 金庫の直近の2事業年度における財産の状況に関する事項
⑪ 出資に対する配当金 …………… 資 1	(1) 貸借対照表、損益計算書
⑫ 職員数 …………… 資 1	および剰余金処分計算書 …………… 資 2～6
(3) 直近の2事業年度における事業の状況を示す指標	(2) 貸出金のうち次に掲げるものの額およびその合計額
① 主要な業務の状況を示す指標	① 破綻先債権に該当する貸出金 …… 資 12
イ. 業務粗利益および業務粗利益率… 資 8	② 延滞債権に該当する貸出金 …… 資 12
ロ. 資金運用収支、役員取引等収支	③ 3カ月以上延滞債権に該当する貸出金… 資 12
およびその他業務収支…………… 資 8	④ 貸出条件緩和債権に該当する貸出金… 資 12
ハ. 資金運用勘定ならびに資金調達勘定の	(3) 金融再生法開示債権の状況 …………… 資 12
平均残高、利息、利回および資金利鞘… 資 8	(4) 自己資本の充実の状況等 …………… 資 13～19
二. 受取利息および支払利息の増減… 資 8	(5) 次に掲げるものに関する取得価額
ホ. 総資産経常利益率…………… 資 8	または契約価額、時価および評価損益
ヘ. 総資産当期純利益率 …………… 資 8	① 有価証券 …………… 資 11
② 預金に関する指標	② 金銭の信託 …………… 資 11
イ. 流動性預金、定期性預金、譲渡性預金、	③ 規則第102条第1項第5号に掲げる取引
その他の預金の平均残高 …………… 資 8	(デリバティブ取引等) …………… 資 11
ロ. 固定金利定期預金、変動金利定期預金および	(6) 貸倒引当金の期末残高および期中の増減額… 資 9
その他区分ごとの定期預金の残高 … 資 8	(7) 貸出金償却の額 …………… 資 9
③ 貸出金等に関する指標	(8) 会計監査人の監査 …………… 資 7
イ. 手形貸付、証書貸付、当座貸越	(9) 報酬等に関する事項(報酬体系について)… 資 7
および割引手形の平均残高…………… 資 9	(10) 直近の事業年度における財務諸表の正確性およ
ロ. 固定金利および変動金利の区分ごとの	び財務諸表作成にかかる内部監査の有効性を確
貸出金の残高…………… 資 9	認した旨の代表者署名 …………… 資 6

※資=資料編