



銚子信用金庫のすべて

CHOSHI PROFILE 2010



 銚子信用金庫



The Choshi Shinkin Bank

<http://www.choshi-shinkin.co.jp>

UD Font
Universal Design
●読みやすいユニバーサルデザイン文字



みんなの笑顔に会いたくて



目次	
ごあいさつ	1
経営理念	2
経営方針	3
事業の概況	4・5
ちょうしんきん100年プロジェクト	6・7
地域貢献／地域経済への貢献	8・9
地域貢献／社会貢献活動	10・11
環境保護への取り組み	12・13
トピックス／主な活動	14・15
営業のご案内	16～21
組織図・役員一覧	22
総代紹介	23
総代会	24・25
内部管理態勢・リスク管理態勢	26・27
法令等遵守態勢	28
お客さま保護管理態勢	29
預金保険制度	30
安心と信頼 総合力のしんきんバンク	31
ネットワーク／店舗のご案内	32～40
A T Mのご案内	41
手数料のご案内	42
ホームページのご案内	43
あゆみ	44～50

本誌は信用金庫法第89条で準用する銀行法第21条に基づいて作成したディスクロージャー資料です。

ごあいさつ



平素より銚子信用金庫をご愛顧賜りまして、誠にありがとうございます。
当金庫の創立は、明治33年の産業組合法の施行から10年後、明治43年7月15日の銚子信用組合の誕生を起点としています。

その源流には、二宮尊徳が設立した報徳社の活動や大原幽学が下総国長部村（現在の旭市、旧干潟町）で起こした先祖株組合の活動があります。

これらの活動は、いずれも「相互扶助の精神」を基本的な理念とするものであり、それは創立100周年を迎える当金庫の経営理念にも脈々と息づき、受け継がれています。

したがって、発生当初から富裕層や大手企業を対象として広域的に発展した株式組織の銀行と、一般市民や中小零細企業専門の協同組織金融機関として、限定された営業エリアのなかに根を張り発展してきた信用金庫とは、その存在意義も本来的には異なるものでした。

とはいえ、創立から1世紀を経た現在では、銀行も信用金庫も外見的には似通った活動を行っており、一定レベルの顧客層においては常に競合するような状況に晒されています。

このようななか、当金庫の存在意義をどのように示していくか、当金庫の「強み」はどこか、地域とお客さまにいかに関与していくか、この問い掛けに対する答えを、この100周年を機に役職員ひとり一人が再検証する時期にあると考えます。

かつて、信用金庫の存在意義＝独自性を説明するときに、大病院と町の医院を例にあげ、信用金庫は「町医者」的存在であると言われることがありました。町医者とは、大きな病院で不特定多数の患者を対象とする医師と違い、町の医院で近隣の顔を見知った患者を対象に、ときに患者の自宅に往診しながら身の上話まで聞いてあげるような医師のことです。

今日、地域経済が停滞するなか、中小・零細企業の多くの先が資金繰りや事業内容の改善を必要としています。限定された営業エリアに店舗網を張り巡らす信用金庫は、先に申し上げた「町医者」的存在として、地域のお客さまにとって最良の相談相手であり続けなければならないと考えます。

地域そしてお客さまに支えられ、ともに歩んできた当金庫にとって、お客さまからの信頼の維持、そのさらなる向上は不可欠なものであり、それこそが地域で営業を続けていくための必須の基盤であり、要件となります。

100周年記念事業に掲げる「ウレシイ!しんきん」というシンボル・メッセージは、まさにこの信頼の獲得と維持、そしてそのさらなる向上を目指すことを宣言するものです。

私たちは、100年の(信頼の)歴史を持つ銚子信用金庫の役職員としての「誇り」と「矜持(きょうじ)」を胸に、「次の100年」に向い着実に歩を進めてまいります。

理事長 岩瀬喜光



1 地域の最良のパートナーとして、常に地域と共に歩む。

当金庫の活動の起点は「地域」であり、地域・お客さまと当金庫とは、一種の運命共同体と言えます。当金庫がより緊密に地域・お客さまとの関係を創り上げ、絶対的な信頼関係を築いていくことにより共に悠久の発展を遂げることを願っております。

『最良のパートナー』とは、まさに地域(お客さま) との「絶対的な信頼関係の構築」を目指すものであり、『常に地域と共に歩む』ということは、「地域(お客さま) と共に悠久の発展をする」という決意表明であります。

2 柔軟で創造性の高い組織力を発揮し、地域金融機関としての使命を全うする。

いかなる状況下においても、あらゆる局面に対し組織としての確かつ迅速に対応していくためには、当金庫自体が高い柔軟性を備えていることが前提となります。

また、信用金庫の独自性を発揮するためには、これまで以上に業務の遂行や課題解決など、組織活動の全般にわたって、当金庫の創造性を高めていくことが必要となります。

今後、当金庫は、役職員の経験・知識を集積、共有しつつ、新たな「組織としての知識」を創出し、当金庫自体の創造性を高め『地域金融機関としての使命を全う』してまいります。

3 秀れた人材を育成し、豊かで活力あふれる未来を創造する。

はじめに『秀れた人材』ありき、というより、むしろ人(役職員)は、その育成の仕方・処遇などにより、誰もが『秀れた』存在になり得る可能性を常に秘めているはずで。

人材の育成については、高い先見性と明確な目的をもって、組織を挙げて取り組んでまいります。

『豊かで活力あふれる未来』とは、「地域・お客さまの…」 「当金庫の…」 「職員の…」 という言葉の全てを内包させております。

ビジョン

- 地域のニーズに応え、最良のサービスを迅速に提供する。
- 地域社会の豊かな発展を実現するトータルアドバイザーとして 信頼度NO.1を目指す。
- 揺るぎない経営基盤を確立し、信用金庫としての社会的使命を遂行する。
- 環境の変化に応じて自己革新できる柔軟な組織を目指す。
- 将来を見据えた人事政策、能力主義人事の徹底により秀れた職員を育成する。
- 自由闊達で創造力と活力にあふれた働きがいのある信用金庫を目指す。

基本的な考え方は経営理念の順に各二項ずつがこれに対応しています。現状を踏まえ、近い将来に当金庫が目指すべき姿をより具体的にイメージしております。

行動指針

- 私たちは地域社会の一員として誇りをもって行動します。
- 私たちは積極かつ迅速に行動します。
- 私たちは何事にも信念をもって行動します。
- 私たちは明るい笑顔、感謝の心をもって行動します。
- 私たちはより高い目標に向かって行動します。

行動指針は経営理念・ビジョンを踏まえ、当金庫の役職員がどのように行動すべきかをシンプルかつ明快に表現したものであり、地域・お客さまへ向けての宣言としております。

「第八次3カ年計画～共生と発展～」基本方針

平成20年度からスタートした「第八次3カ年計画」は、以下を基本方針として掲げ、さらに具体的な諸施策を立案・展開することにより、着実にこれらを具現化してまいります。

この新3カ年計画については、キーワードを「共生と発展」とし、お客さま・地域・金庫職員と当金庫が、共に支えあい、手を携えて発展していくことを施策立案にあたってのバックボーンといたします。

また、これまでに築いてきた法令等遵守態勢の適切な運用が、以下の方針および各施策に共通した基盤となります。

I 顧客・地域

1. お客さまに喜ばれ信頼される営業活動の展開 2. お客さまに優しい店舗環境の整備 3. 地域活性化に向けた継続性のある活動の展開

経営理念に掲げる組織目的実現のための源となる「収益」は、お客さま(地域)からもたらされるものであることを常に意識した施策展開を行います。

ホスピタリティ[※]を重視した窓口対応、真にお客さまの役に立つ渉外活動、幅広いお客さまを気持ち良くお迎えできる店舗作りなどを目指して着実に進めてまいります。

なお、3カ年計画の最終年度で当金庫創立100周年となる平成22年度には、地域活性化に向けた提言書をとりまとめ、行政、商工団体をはじめとして地域に広く公開していくことを目指します。

II 組織・職員

1. 職員が気持ち良く働くための就労環境の整備 2. 活力のあるコミュニケーション環境の整備 3. 高い業務スキルを持った職員の育成

お客さまの満足度が高い組織は、そこに働く職員の満足度も高いことが統計的にも証明されております。

前3カ年では、平成17年の店舗統廃合を皮切りに、組織機構改革、各種制度改革などの諸施策を実施し、相応の成果を得ることができました。

ただし、これら諸改革の実施にあたっては、職員に相応の負担を強いることとなりました。

新3カ年計画では、職員の待遇面をはじめとする就労環境の整備・向上を図ってまいります。

また、役員、本部、営業店、そして役職員間について、より円滑なコミュニケーション環境を整えることにより、数多くのアイデアやプランが創出され、同時に活発な意見交換が行われることにより、組織活力を高めていくことを目指します。

一方、組織力の面においては、最小限の人員で最大限の効果を発揮していかなければなりません。そのためには、職員一人ひとりのスキル・レベルを少しでも高めていくことが必要です。

この3カ年においては、外部研修への派遣はもちろんのこと、より実効性の高い実務に即した研修の方法を模索しながら内容の充実を図ります。

III 経営体

1. 資産健全化の一層の促進 2. 安定的な収益基盤の確立 3. リスク管理態勢の強化・高度化

信用コストの縮減は、当金庫が優先的に取り組んでいかなければならない最重要課題となっております。信用コストの縮減とは、端的にいえば不良債権比率の大幅な低減にほかなりません。そのためには、より精密な進捗管理と精度の高い収支オペレーションが必要となります。

したがって、融資推進活動の着実な展開により、裾野を広げながら貸出金の増強を図り、収益水準をより安定した高いレベルに引き上げていくことは、当金庫の営業活動の根幹であるとともに、不良債権比率低減にともなう処理コストを吸収するものとなります。

一方、様々な業務活動を行っていくうえで、それらから生じる効果やリスクなどを総合的に把握し、最良のタイミングで最良の経営判断を下していく必要があります。

そのため、貸出金などの与信が内包する信用リスクや有価証券運用などの市場リスク、業務やシステム運用上のオペレーショナル・リスクなどの各種リスクを統一的な手法により計量化し、リスクの総量が経営体力の範囲に収まるよう管理していく統合リスク管理手法の導入など、リスク管理態勢の強化・高度化を進めてまいります。

※ ホスピタリティ [hospitality] 訪問者を丁重にもてなすこと

ホスピタリティとはおもてなしの心を持ち様々なサービスを提供すること、特にサービス産業にとっては欠かすことのできない精神です。最近ではホスピタリティを経営方針の柱とする企業も増え、そのようなホテル、旅館、料飲関連企業などのサービス産業をホスピタリティ・インダストリーと称しております。



事業方針

当期は、平成20年度を初年度とする「第八次3ヵ年計画～共生と発展」の中間年度となります。当期の融資推進については、中小企業金融の円滑化を目的に制度化された「緊急保証制度」・「セーフティネット保証」をはじめとする保証協会保証付融資の拡大に努めるとともに、経営改善計画の策定支援など地域事業所の資金繰り円滑化支援を積極的に展開いたしました。

ただし、20年秋に発生した金融危機以降、景況感は一段と悪化し、とりわけ当金庫が営業地域とする地方経済については疲弊の色が濃く、総じて設備投資をはじめとする資金需要は鈍く、貸出残高の減少傾向が続きました。

また、預金積金については、夏季および冬季に定期預金キャンペーンを実施し、積極的な募集活動を展開いたしました。さらに、信用金庫の渉外活動を象徴する商品でもある定期積金につきましては、店舗目標ならびに個人目標を設定し、取引拡大に努めました。

この結果、これまで店舗統廃合などにより減少を続けていた預金の期末残高は、数年振りに前期末を上回る実績となりました。

一方、当期についても不良債権処理による資産の健全化を重要課題として掲げ、ブロック長・店長を中心に粘り強い活動を継続した結果、不良債権比率は前期からさらに改善されております。

平成20年秋の金融危機により急激な落ち込みをみせた経済情勢は、21年の年末にかけて回復の動きをみせはじめたといわれるものの、国内経済はデフレ傾向が続き、特に消費の低迷と雇用環境の悪化については、回復感に乏しい状況が続いております。

当金庫におきましては、これまでも景況悪化にともなう地域中小企業の資金繰り支援を積極的に行ってまいりましたが、21年12月の中小企業金融円滑化法の施行にともない、全店に「金融円滑化窓口」を設置し、事業者の資金繰り支援と併せて住宅資金をご利用のお客さまに対する返済額軽減等のご相談についても積極的に対応しております。

業績および決算

業容面では、預金残高は前期比2,574百万円(0.62%)増加し413,424百万円となり、期中平残は同1,292百万円(0.30%)減少し415,764百万円となりました。

貸出金残高は、保証協会保証付融資を主体に推進を図りましたが、資金需要の低迷などにより、前期比11,735百万円(6.25%)減少し176,023百万円となり、期中平残は同14,649百万円(7.44%)減少し181,991百万円となりました。

収支面では、貸出金残高の減少にともなう貸出金利息の

減少などにより、業務利益は前期比231百万円(7.09%)の減少となり、3,028百万円となりました。

なお、有価証券運用について、当金庫は安定収益の確保を目的とした堅実なポートフォリオを形成してきたことから、有価証券利息配当金は前期比164百万円増加の2,122百万円となっております。

一方、経常利益は、735百万円で、当期純利益は、不良債権回収による償却債権取立益など特別利益の増加により、1,653百万円と、前年を上回る黒字を計上いたしました。

財務面では、自己資本比率は前期比1.28ポイント増加し、11.03パーセントとなりました。

普通出資配当

今期につきましては、創立100周年を迎える節目となることから、2%の記念配当とさせていただきます。

事業の課題と展望

22年度の日本経済は、景気下振れのリスクは抱えつつも、一進一退を繰り返しながら回復基調を続けるものとみられ、実質GDP成長率は+1.0~1.7%程度が予測されております。ただし、経済成長は外需中心であり、国内については雇用や所得の本格回復の遅れなどにより、景気回復への実感に乏しい状況が続くものとみられます。

このような状況から、当金庫の営業活動については、預金を含めた取引口座の拡大、決済口座の増加など取引内容の質的向上を重視し、さらなるお客さまからの信頼の獲得・向上を目指した地域金融機関としての基本的活動を強化してまいります。

また、引き続き不良債権処理を促進し、信用コストの縮減による収益基盤の安定化を図ってまいります。

本年は、当金庫の創立100周年にあたることから、100周年記念事業を展開してまいります。この100周年のシンボル・メッセージを「ウレシイ!しんきん」といたしました。

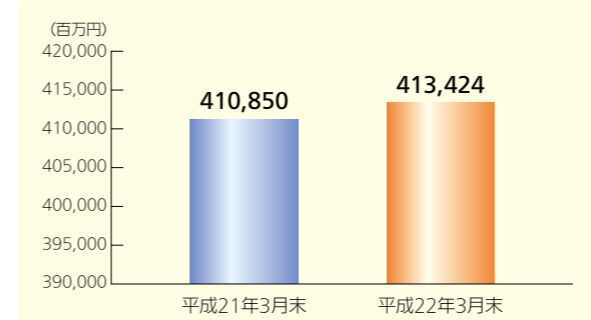
これは、「お客さまがウレシイ、職員がウレシイ、地域がウレシイ」と感じていただける信用金庫であることを希(ねが)うとともに、「次の100年」を見据えた当金庫の「宣言」として地域に広く発信するものとしております。

内部統制基本方針

理事の職務の執行が法令および定款に適合することを確保するための体制、その他金庫の業務の適正を確保するために必要なものとして信用金庫法施行規則第23条に定める体制の整備のため、「内部統制基本方針」を制定し、その適切な運用に努めております。

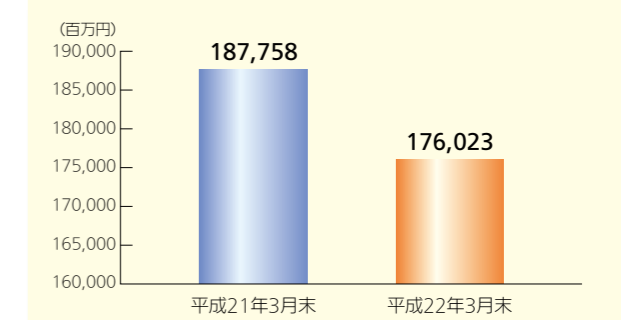
決算報告

●預金積金



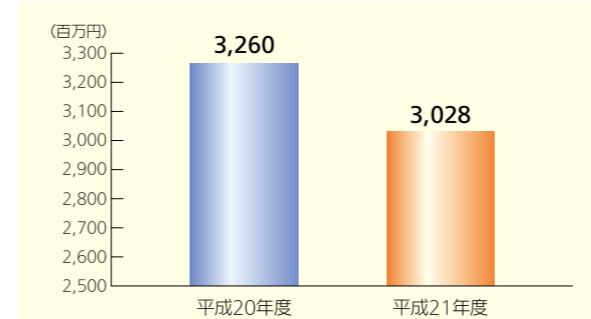
預金積金は、夏季および冬季に定期預金キャンペーンを実施するなど、積極的な募集活動を展開した結果、前年度比2,574百万円(0.62%)増加し、413,424百万円となりました。

●貸出金



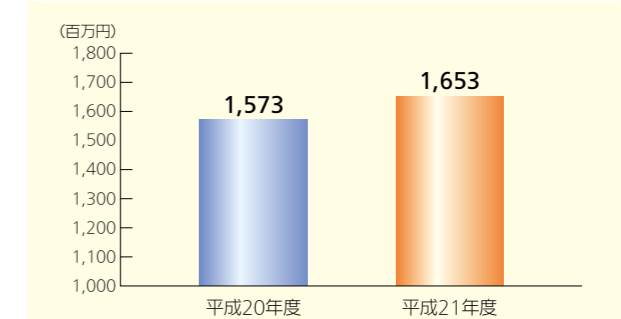
貸出金については、事業者の資金繰り円滑化を目的として制度化された「緊急保証制度」・「セーフティネット保証」をはじめとする保証協会保証付融資の拡大に努めるとともに、経営改善計画の策定支援など地域事業所の資金繰り円滑化支援を積極的に展開いたしました。ただし、平成20年秋に発生した金融危機以降、景況感は一段と悪化し、とりわけ当金庫が営業地域とする地方経済については疲弊の色が濃く、総じて設備投資をはじめとする資金需要は鈍く、貸出金残高は前期比11,735百万円(6.25%)減少し、176,023百万円となりました。

●業務純益



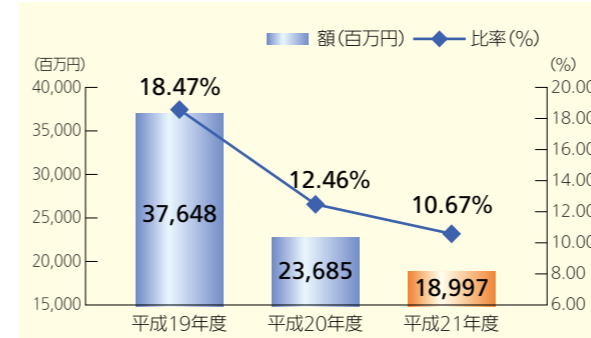
貸出金残高の減少にともなう貸出金利息の減少などにより、業務純益は前期比231百万円(7.09%)の減少となり、3,028百万円となりました。なお、有価証券運用について、当金庫は安定収益の確保を目的とした堅実なポートフォリオを形成してきたことから、有価証券利息配当金は前期比164百万円増加の2,122百万円となっております。

●当期純利益



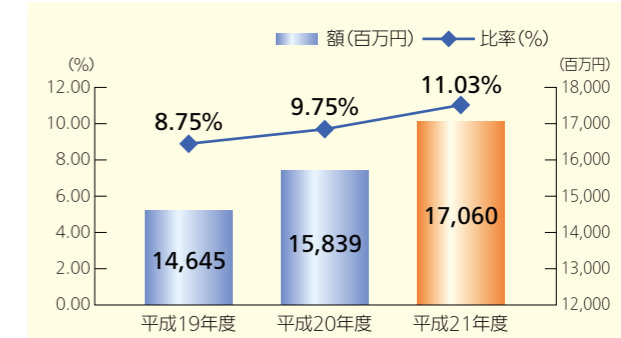
経常利益は、735百万円となり、当期純利益は、不良債権回収による償却債権取立益など特別利益の増加により前期比80百万円(5.08%)増加の1,653百万円と、5期連続の増益となりました。

●不良債権



毎期年度当初に策定する不良債権処理計画に基づき不良債権の処理を進めるほか、優先順位を付して事業再生等の支援を実施しております。この結果、平成21年度末の不良債権比率は1.79ポイント低下の10.67パーセントとなりました。

●自己資本



利益の外部流出を抑制して内部留保の積み上げを行い、自己資本の充実を図っております。その結果、経営体力を示す自己資本比率は前期比1.28ポイント増加し、11.03パーセントとなりました。



銚子信用金庫100周年記念事業について

当金庫の創立は、1910年(明治43年)7月15日、明治33年に施行された産業組合法の施行を受けて誕生した「銚子信用組合」(創立時名称)を起点としています。

平成22年の本年は、創立100周年にあたり、5月10日(月)から「ちょうしんきん100年プロジェクト」を展開しております。

ちょうしんきん100年プロジェクト

1 基本方針

単なるイベント展開に終わることなく、当金庫の「次の100年」を展望した施策を展開してまいります。

2 本記念事業の総称

この100周年記念事業に係る計画全体を「ちょうしんきん100年プロジェクト」(略称:100年プロジェクト)と総称します。

3 シンボル・メッセージ

(1)シンボル・メッセージの設定

この100周年を機に、当金庫が今後目指す姿を象徴するシンボル・メッセージを「ウレシイ!しんきん」として、計画全体に共通化します。

(2)シンボル・メッセージの意味

◎(当金庫のサービスで)お客さまがウレシイ

◎(当金庫で働いて)職員がウレシイ

◎(当金庫の活動で)地域がウレシイ、地球環境がウレシイ

シンボル・メッセージ「ウレシイ!しんきん」は、上記の三点を意味するものですが、これは、お客さま・職員・地域との共生と発展を目指す当金庫の経営理念・経営方針につながるものとしています。

(3)シンボル・メッセージの基本ビジュアル

シンボル・メッセージの基本ビジュアルは、以下のデザインを基本とします。



●基本バージョン



●地域貢献バージョン



●環境活動バージョン



4 計画展開期間

この100周年記念事業は以下の期間に展開してまいります。

展開期間：平成22年5月10日(月)～平成23年3月31日(木)

5 計画の概要

■「ちょうしんきん100年プロジェクト」全体広報

- ①全店共通広報ツール(22年5月～)
 - 店頭掲示用ポスター ●店頭用横断幕 ●のぼり ●ドア貼りステッカー ●100周年シール
- ②役職員共通記念事業用品(22年5月～)
 - ネームプレート ●記念事業用名刺 ●イベント用ブルゾン
 - イベント用手ぬぐい・うちわ
- ③プレスリリースの実施(22年5月～)



■お客さま向け事業

- ①環境配慮型商品の企画・導入(22年6月～)
 - 環境配慮型の粗品(景品)の採用【ポケットティッシュ・タオルに採用】
 - 環境配慮型の証書用紙の採用【22年6月15日発売・しんきん傷害保険付定期積金「あんしんプラン」証書に採用】
 - エコ定期の発売【22年6月1日発売・ダブルでウレシイ!夏の定期預金】
 - エコカー割引の導入【22年6月10日よりカーライフプランに導入】
 - エコ住宅割引の導入(住宅ローン金利割引)
 - 事業性融資での対応検討(環境保護関連資金)
- ②店頭エココーナーの設置(22年7月～)
 - 店舗エコ宣言の掲示
 - エコキャップ回収ボックスの設置・環境関連図書の設置
- ③100周年記念・総代懇親会の開催(22年6月)
- ④ディスクロージャー誌特別版(100周年記念版)の発行(22年7月～)
- ⑤金庫ホームページのリニューアル(22年7月～)
- ⑥100周年記念「わたしのウレシイ瞬間」懸賞付募集の実施【22年7月15日～9月15日】
- ⑦金融経済教育「小学校向け金融教育出前授業」「中学生職場体験学習」の実施(22年8月・9月)
- ⑧金庫創立100周年記念講演会の開催【講師:島田洋七氏 銚子市青少年文化会館にて22年9月4日開催】
- ⑨半期ディスクロージャー誌の発行(22年11月～)
- ⑩ビジネスマッチング・ガイドブック(企業紹介)の製作(23年2月～)
- ⑪銚子市を対象とした地域活性化策の提言実施(23年3月)



■役職員向け事業

- ①女性職員の制服リニューアル(22年4月～)
- ②職員アイデア・コンテスト「ウレシイ+1(プラスワン)コンテスト」の実施(22年6月)
- ③店頭ディスプレイ・コンテスト(22年7月～23年3月)
- ④100周年記念職員集会の開催(22年7月)
- ⑤組織的な環境保護への取り組み(22年6月～)
 - 環境保護宣言、基本方針の策定
 - 環境目標の設定と評価、見直しサイクルの確立
 - ちょうしんきんアースデイの設定、照明・空調機器の省エネ対応などの省エネ・省資源への取り組み
 - エコアクション21やチャレンジ25の取り組み検討と実施



女性職員の制服リニューアル

当金庫は、「ウレシイ!しんきん」を合言葉に、これからも地域・お客さまの繁栄のために精一杯活動してまいります。



銚子信用金庫と地域社会

当金庫の地域経済活性化への取組みについて

当金庫は、千葉、茨城両県にまたがる地域(30市5郡)を事業区域として、中小企業や地域のみなさまが会員となって、お互いに助け合い、お互いに発展していくことを共通の理念として運営されている相互扶助型の金融機関です。

地域のお客さまからお預かりした大切なご預金(預金積金)をお守りするのはもちろんのこと、地域で資金を必要とするお客さまにご融資を行って、事業や生活の繁栄のお手伝いをするとともに、地域社会の一員として中小企業や地域のみなさまとの強い絆とネットワークを形成し、地域経済の持続的発展に努めております。

また、金融機能の提供にとどまらず、文化、環境、教育といった面も視野に入れ、広く地域社会の活性化に積極的に取り組んでおります。



お客さまからのご預金について

当金庫の22年3月末の預金積金残高は4,134億円です。

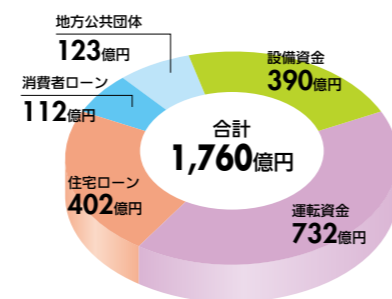
お客さまからお預かりしたご預金は、地域のお客さまからの当金庫への「信頼の証」であると考えます。

当金庫では、お客さまのニーズにお応えする各種預金商品を取り揃えております。なお、当金庫の取扱商品につきましては、本誌18頁をご覧ください。

地域のお客さまへのご融資について

当金庫は、預金者に対する責任に応えるべく、出資者である会員のみなさまへのご融資を基本として、地域中小企業の健全な発展と地域社会の繁栄に向けて、多数者利用の原則に基づく融資を心掛けております。地域のお客さまの資金ニーズに応えるために、設備資金に390億円、運転資金に732億円、住宅ローンに402億円、消費者ローンに112億円、地方公共団体に123億円をご融資しており、22年3月末の貸出残高は1,760億円です。なお、当金庫で取扱っている商品につきましては、本誌19頁をご覧ください。

●貸出金の残高構成



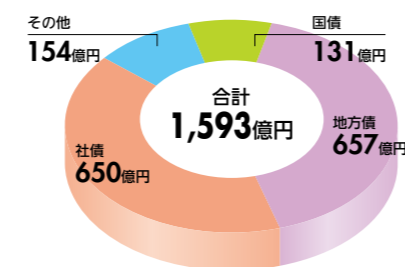
【貸出の運営方針】

- 1 地域に貢献する中小企業に対して積極的に支援してまいります。
- 2 大口に偏ることなく、多数のお客さまにご利用いただけるように徹底し、信用リスクを分散いたします。
- 3 業種の片寄りを可能な限り是正し、バランスのとれた運用を行います。

ご融資以外の運用について

地域のみなさまからお預かりしたご預金は、ご融資のほか有価証券等で運用しております。22年3月末の有価証券の残高は、国債131億円、地方債657億円、社債650億円、その他の証券154億円の合計1,593億円となっております。

●有価証券の残高構成



地域の中小企業への支援について

●地域金融円滑化のための基本方針

当金庫は、地域の健全な事業を営む中小企業および個人のお客さまに必要な資金を安定的に供給し、地域経済の発展に寄与するため、以下の方針に基づき、地域金融の円滑化に全力で取り組んでまいります。

【取組方針】

当金庫は、地域の健全な事業を営む事業者および個人に対して必要な資金を円滑に供給していくこと、並びに地域の事業者の経営相談・経営指導および経営改善に関するきめ細かな支援に取り組むことは、当金庫の最も重要な役割の一つであると認識し、適切なリスク管理体制のもと、金融仲介機能の発揮に真摯に取り組んでまいります。

【金融円滑化に向けた態勢整備】

当金庫は、上記取組方針を適切に実施するため、以下のとおり、必要な態勢整備を図っております。

- 各営業店に金融円滑化相談窓口を設置しております。
- 住宅資金をご利用のお客さまに対し訪問等を行い、返済額の負担軽減等に係る相談を実施しております。
- 条件変更を実施した中小企業のみなさまの経営改善支援を行うため、審査部事業支援課を統括部署とし、経営改善支援を行う営業店に対し、指示・指導および定期的な研修を実施することとしております。

【他の金融機関等との緊密な連携】

当金庫は、複数の金融機関から借入れを行っているお客さまから貸出条件の変更等の申し出があり、他の金融機関や信用保証協会等と緊密な連携を図る必要が生じたときは、守秘義務に留意しつつ、お客さまの同意を得たうえで、これらの関係機関と情報の確認・照会を行うなど、緊密な連携を図りながら地域金融の円滑化に努めてまいります。

●中小企業金融の再生に向けた取組み

【取組内容】

平成21年度は、その他要注意先、要管理先および破綻懸念先の中から59先の経営改善支援対象先を選出し、再生支援の優先順位を考慮のうえ経営改善支援活動を実施してまいりました。

また、平成21年12月4日施行の「中小企業金融円滑化法」の主旨に則り、中小企業者の資金繰り改善のため、積極的に条件変更対応を図ってまいりました。

【取組実績】

前記の経営改善支援取組み先のうち、3先のランクアップが図れました。また、中小企業金融円滑化法に基づく条件変更は、同法施行後512先を受付けております。

●地域密着型金融の取組みについて

平成15年4月～17年3月の「リレーションシップバンキングの機能強化計画」において、フェイス・トゥ・フェイスの関係に基づき、中小企業金融の再生に向けた取組みなどを通じて、お客さまからの信頼を高めるとともに、地域の金融システムの安定を目指してまいりました。また、平成17年4月～19年3月には、前回計画の実績と反省を踏まえて、「地域密着型金融推進計画」を策定し、(1)「事業再生・中小企業金融の円滑化」、(2)「経営力の強化」および(3)「地域の利用者の利便性向上」に取組んでまいりました。平成19年度からは、以下のとおり、新たな「地域密着型金融推進計画」を策定し、中小企業金融の円滑化および地域経済の活性化等に向けて取り組んでおります。

基本方針

銚子信用金庫は、経営理念である「地域の最良のパートナーとして、常に地域とともに歩む。」の精神のもと、地域金融機関としての機能を強化し、継続的な資金供給を実施するなど地域経済の発展に寄与し、地域にとって不可欠な金融機関を目指し、地域密着型金融に取り組んでまいります。

具体的な取組み

地域密着型金融の本質にかかる具体的取組みとして、以下の3項目に重点をおき、地域金融機関として地域経済の発展に向けた取組みを実施してまいります。

- (1) ライフサイクルに応じた取引先企業の支援の一層の強化
中小企業の成長段階にあわせたきめ細かい支援活動を行ってまいります。
- (2) 事業価値を見極める融資手法をはじめ中小企業に適した資金供給手法の徹底
目利き能力の向上に努め、不動産担保・個人保証に過度に依存しない融資を推進してまいります。
- (3) 地域の情報集積を活用した持続可能な地域経済への貢献
地域全体の活性化につながる多様なサービスを提供してまいります。

なお、詳しい内容および取組み状況につきましては、当金庫のホームページ(<http://www.choshi-shinkin.co.jp>)をご覧ください。



社会的責任と貢献活動

銚子信用金庫の社会的責任

当金庫は本年7月に創業100年を迎えましたが、この間、常に地域のみなさまと共に歩んでまいりました。信用金庫の大きな特色として、①会員を主体とした協同組織の金融機関、②地域に根ざした金融機関、③中小企業および個人専門の金融機関であることの三点があげられます。したがって、地域と共に生き、地域と共に発展し、地域に不可欠な金融機関であることが銚子信用金庫の使命であると考えます。

金融機関として、お客さまのご預金を大切にお守りするのはもちろんのこと、地域の中小企業の健全な発展のために、また地域住民の豊かな生活の実現のために、安定的かつ恒常的に資金をご提供し、地域経済の振興・発展に貢献することは、当金庫の大きな責任であるといえます。

そのためには、変化しつづける経済社会環境にあっても、堅実かつ健全な経営を維持し、地域のお客さまの信頼に永続的に応えていける組織体制の整備を図っていくことも私ども銚子信用金庫の重大な責任であると考えます。



ゴミゼロ運動参加



職場体験



信用金庫の日・献血事業
小さなボランティアとして
毎年献血事業に参加しております。

社会貢献活動

近年、企業も一般市民と同様に「企業市民」として地域社会を担うという考え方が定着しつつあります。この企業が目指す「良き企業市民」という概念は、創立当初からの当金庫の理念そのものであるといえます。

当金庫の場合は、営業活動そのものが地域振興を目指すものであるともいえますが、併せて様々な地域貢献活動を通じて、豊かな地域社会の実現に努めております。

●地域振興を目指した行政との連携

本店所在地である銚子市が主催する「銚子市産業振興協議会」へ参加し、今後の行政施策についての提言策等に参画するとともに、施策実現に向けた行政との連携についても模索しています。

●地域イベントの支援・参加

地域と共に歩むことを経営理念とする当金庫は、金庫として、また営業店ごとに様々な形で地元の行事・イベントなどに参加または支援を行っております。

各地域の祭礼参加やゴミゼロ運動、町内清掃活動など、その活動は地域住民と一体化しております。

●地域活性化しんきん運動

信用金庫業界では、10年単位の長期的視点で見た「信用金庫の地域活性化ビジョン」を策定することを計画しております。そこで、地域社会づくりに関する学術研究や、地域経済の低迷と人口減の中でも新たな地域社会づくりに挑戦している事例をもとに、学識者を交えた様々な検討を行う「新しい地域社会の未来を考える検討会」を(社)全国信用金庫協会内に設置しました。

同検討会に、当金庫も委員として職員を派遣し地域社会の活性化の実現に協力しております。



銚子の夏祭「みなとまつり」
などに参加して、
地域行事の盛り上げに
協力しております。

ヤングドライバー
街頭キャンペーン

●地縁・人縁の絆をさらに深める金庫職員の活躍

当金庫が地域金融機関として様々な活動を行うとともに、多くの職員が、地域の一員としてボランティア活動をはじめ、様々に地域と深く関わっていることも、当金庫の大きな誇りとするところです。

その活動は、町内会活動は勿論のこと、青年団、消防団をはじめ、地域のスポーツ振興(審判員、指導者など)、子供会活動、清掃活動など多岐にわたります。

●さらなる展開を目指して

当金庫が100年もの永い間、これまで発展できたのは、地域と共に生き、地域社会の発展に貢献してきたからであり、今後も地域との『共生』なくして当金庫の存続・発展はあり得ないと考えております。

したがって、次の100年を見据えた営業活動による地域社会への貢献はもちろんのこと、「銚子信用金庫ならではの」と地域のみなさまに喜んでいただける活動をこれまで以上に積極的に展開してまいります。

●独自企画による活動

若手社員研修会

地域事業所の若手社員を対象に、社員教育を代行する「若手社員研修会」を開催(毎年4月)しております。毎年、多くの事業所から参加のお申込みをいただき、過去20回の開催で延べ334事業所、725名の方が受講されました。受講者の皆さまから高評価をいただくとともに、経営者の方々が研修会の様子を見学されるなど当研修会に対する関心の高さを実感しております。

研修の内容は、金融経済の基礎知識・ビジネスマナー・電話対応・仕事の進め方などです。



地域事業所の
若手社員研修会

経営者セミナー

経営塾21

企業の発展と地域経済の活性化を目指して、事業意欲の高い地元の次世代経営者を対象に、経営についての継続的な学習機会をご提供させていただいております。

平成18年7月から若手経営者勉強会「経営塾21」を開講し、平成20年6月に第1期生、平成22年6月で第2期生の勉強会を終了いたしました。

平成22年7月からは、新たな受講生を迎え第3期生の勉強会を開講いたします。

ビジネス知恵袋

経営ノウハウを中心とした各種経営情報を、インターネットを主体にご提供する会員制情報提供サービス「ビジネス知恵袋」を平成18年7月から開始し、多くの方にご利用いただいております。

平成21年4月にメニューをリニューアルし、多彩な経営コンテンツに加え会員同士のコミュニティを設けたことで、会員間交流も可能となっております。随時お申込み受け付けております。

経営者セミナー

地方経済が低迷を続ける中、少しでも地域事業経営者のみなさまに現状打開のヒントとなることを願い、ちょうしんきん経営者セミナーを開催いたしております。平成22年1月に「経営塾21」との共催により、枚岡合金工具株式会社、代表取締役古芝保治氏をお招きして『儲けとツキを呼ぶ「経営革新」成功の秘訣』(第8回経営者セミナー)を開催いたしました。今後も状況に応じたタイムリーな企画でのセミナーを開催していく予定です。

文化講演会

過去32回にわたり文化講演会を開催しております。10年以上続けて来場されている方など、毎回多くの方に喜んでいただいている地域に定着している企画のひとつです。

平成21年度は、ブリキおもちゃコレクターの第一人者として世界的に知られている横浜ブリキのおもちゃ博物館々長の北原照久氏をお招きして、「北原照久の元気の出る話」と題してご講演をいただきました。



北原照久氏を迎えての文化講演会



銚子信用金庫の環境への取組みについて

今日、温暖化や公害などの地球環境問題が大きくクローズアップされています。私たちの身の回りでも、日常生活や事業活動から発生する排水・ゴミ・化学物質に起因する海や川の汚染や、産業廃棄物の不法投棄による土壌汚染などが深刻化しています。住みよい社会を次世代に引き継いでいくためには、私たち自身が事業活動における環境負荷の低減を積極的に推進していくとともに、地域金融機関の社会的責任として、環境保全に寄与する金融商品・金融サービスを提供していくことが必要であると考えています。当金庫は、創立100周年を迎えるにあたり、「環境活動推進宣言」「環境に対する基本方針」を定め、環境に配慮した事業活動を行うことを宣言いたします。

環境活動推進宣言

銚子信用金庫は、環境に対する基本方針を定め、環境に配慮した事業活動を行います。また、役職員一人ひとりが地球環境を考え、美しく豊かな故郷(ふるさと)を守ります。

【環境に対する基本方針】

- 1 環境に関連する法令等を遵守します。**
環境に関連する法令等を遵守し、一層の環境保全活動に取り組めます。
- 2 省エネ・省資源へ向けた活動を推進します。**
紙、電力、水などの使用量の削減や資源のリサイクルを推進し、環境負荷の低減と環境汚染の防止に努めます。
- 3 環境保全に取り組むお客さまを支援し地域社会に貢献します。**
金融商品・サービス等の提供を通じて、環境保全に取り組むお客さまを支援し、地域社会の環境改善に貢献します。
- 4 地域のみなさまと共に環境に対する意識の向上に努めます。**
役職員一人ひとりが環境問題を考え、地域のみなさまとのコミュニケーションを通じて、環境に対する意識の向上に努めます。
- 5 環境保全活動を定期的に検証し継続的な改善に努めます。**
環境保全のための自主的な目標を定め、その実現をはかります。また、活動内容について定期的に見直しを行い、継続的な改善と向上に努めます。
- 6 環境に対する取組み状況を公開いたします。**
環境に対する取組み状況について、ホームページ等を通じてみなさまにお知らせいたします。

ちょうしんきんが環境活動として取組む事業について

宣言・基本方針を契機に、環境事業として以下の活動に取り組めます。

■エコキャップ推進活動への参加

リサイクルによる地球環境の保護と社会貢献活動として、エコキャップ推進活動(ペットボトルのキャップを回収・リサイクル)することにより、温暖化排出ガスの削減に寄与するとともに、発展途上国の子どもたちにワクチンを贈る活動)に取り組むこととします。

■店頭エコ・コーナーの設置

職員自身の環境意識の向上はもとより、地域のみなさまに環境の大切さを伝えることを目的として、店頭のロビースペースまたはATMコーナーの一部をエコ・コーナーとして整備します。

- (1)「環境活動推進宣言」「環境に対する基本方針」の掲示
- (2)「当店のエコ宣言」の掲示
- (3)環境関連図書の設置
- (4)エコキャップ回収ボックス・同ポスターの設置

エコキャップ回収ボックス



■お客さま向け金融商品・サービスの提供

環境保全に寄与する金融商品・サービスを提供していくことにより、お客さまの環境保護への取組みを支援します。

- (1)環境配慮型粗品(景品)の採用
- (2)環境配慮型証書用紙の採用(傷害保険付定期積金) ※6/15取扱開始
- (3)エコ定期の発売 ※6/1取扱開始
- (4)エコカー割引の導入(カーライフプラン) ※6/10取扱開始
- (5)エコ住宅の金利割引導入 ※対応検討中
- (6)環境保護関連事業性融資の対応 ※対応検討中



エコキャップ回収ポスター

■環境意識向上のための取組み

- (1)ちょうしんきんアースデイの設定
※毎月第二水曜日は、午後6時にて全職員消灯退庫 ※7月より実施予定

■省エネ・省資源の取組み

- (1)環境配慮マニュアルの策定(業務上の取組みのためのマニュアル)
- (2)省エネ・省資源対応設備の設置

■環境に関する認証などの取得

- (1)環境目標の設定・評価
- (2)エコ管理部門の設置検討



環境関連図書



ちょうしんきん100周年記念事業「ウレシイ!しんきん」シンボルマーク環境活動バージョン



振り込め詐欺の未然防止について



当金庫ではお客さまの大切な財産を「振り込め詐欺」の被害からお守りするため、組織をあげて振り込め詐欺の未然防止に取り組んでおります。平成21年度は、年間8件・合計6,795千円の振り込め詐欺の未然防止に成功し、4店舗が地元警察署長より表彰されました。



当金庫ではお客さまの大切な財産を「振り込め詐欺」の被害からお守りするため、組織をあげて振り込め詐欺の未然防止に取り組んでおります。平成21年度は、年間8件・合計6,795千円の振り込め詐欺の未然防止に成功し、4店舗が地元警察署長より表彰されました。

AED(自動体外式除細動器)を設置



近年、AED(自動体外式除細動器:心停止時に心肺蘇生を行うための医療機器)の普及が全国的に進んでおり、当金庫としても地域のみなさまの救急救命の一助とすべく、本店、旭中央支店、東金支店、千葉支店、茂原支店、神栖支店の計6店舗に「AED」を設置いたしました。(平成22年6月末時点)

詳しくは、32ページからの「ネットワーク/店舗のご案内」をご覧ください。



橋本支店の店舗を一部リニューアル



お客さまに気兼ねなくご相談いただけるよう、融資窓口パーティションを設置いたしました。

また、お客さまに「優しい店舗」として、店舗入り口にスロープを設置いたしました。

ATMに通帳繰越機能を追加

平成22年3月から、本店、外川支店、橋本支店、東庄支店、旭中央支店、海上支店、波崎支店、神栖支店、土合支店の計9店舗で、ATMによる通帳繰越がご利用になれます。(平成22年6月末時点)

詳しくは、32ページからの「ネットワーク/店舗のご案内」をご覧ください

今後も各店舗のATM機更新の都度、順次、通帳繰越機能の追加を行っていく予定です。



お客さまのご要望に応えるべく、さまざまな活動を行いました。

❖ 個人向けローン2種についてインターネットからの仮申込受付サービスを開始

平成21年6月1日より

平成21年6月から、フリーローン「シンプル」とカードローン「きゃっする」(新商品)について、インターネットからの仮申込(仮審査・簡易審査)の受付を開始しました。

これにより、個人のお客さまについては、ご自宅のパソコン(カードローン「きゃっする」は携帯電話からも可能)から銚子信用金庫のホームページを通じて24時間いつでもローンの仮申込が可能となります。また、仮審査・簡易審査の結果については、Eメール等でご連絡します。



❖ 定期預金キャンペーン「コットンマフラー」プレゼント

平成21年6月1日～平成21年7月15日

「夏なのにマフラー?」夏季のボーナスにあわせて定期預金キャンペーンを実施し、先着7,000名様に「コットンマフラー」をプレゼントいたしました。

吸水性と通気性に優れたマフラーで、お客さまに好評をいただきました。



❖ 住宅ローン金利割引を拡充

平成21年9月1日～平成22年4月30日

お取引の状況に応じて金利を割引する住宅ローン金利割引サービスについて、割引幅の拡大と併せて新たに「子育て支援」の項目を追加し、内容を充実いたしました。



❖ 教育ローン「エース」で期間限定金利割引を実施

平成21年10月1日～平成22年4月30日

教育ローン「エース」の新規お申込みについて、期間限定で基準金利から0.70%の金利割引を実施いたしました。

お客さまの要望にお応えして、昨年度より1ヶ月早く取扱いを開始いたしました。



❖ 定期預金キャンペーン「キャラクターブランケット」プレゼント

平成21年11月16日～平成22年1月15日

冬季のボーナスにあわせて定期預金キャンペーンを実施し、先着5,000名様に「キャラクターブランケット」をプレゼントいたしました。



❖ 住宅ローン、事業性融資金融円滑化相談窓口の設置

平成21年12月18日より平成23年3月31日まで

昨今の経済情勢などを踏まえ、地域金融のさらなる円滑化に対応するため、中小企業や個人事業主のみなさまおよび住宅ローンをご利用のお客さまからのご返済相談等のために、全営業店に「金融円滑化相談窓口」を設置しております。



❖ 「しんきんの傷害保険」(標準傷害保険)の取扱開始

平成22年3月より

標準傷害保険の取扱いを開始いたしました。職種、年齢、性別を問わず同一保険料で、原則、全業種、全年齢でお申込み可能な保険商品です。



❖ ダブルでウレシイ!夏の定期預金キャンペーン

平成22年6月1日～平成22年7月30日

日頃の感謝をこめて金利2倍の定期預金を販売しました。この定期預金は、環境保全活動に役立てていただくことを目的に、平成22年8月31日現在のご契約残高の0.05%に相当する金額を、店舗所在地に応じて「ちば環境再生基金」および「茨城県環境保全基金」へ寄付いたします。



❖ カーライフプランローンで「エコカー割引」を実施

平成22年6月10日～平成23年5月31日

カーライフプランローンの新規お申込みについて、ゴールド免許の保有などの金利割引に加えて、クリーンエネルギー車・福祉車両の購入に対して「エコカー割引」の金利割引を実施しております。



❖ カードローン「eポケット」の融資極度額を100万円に拡大

平成22年6月10日より

お使い途自由なカードローン商品「eポケット」の融資極度額を100万円に拡大し、多くの資金ニーズに対応できるようにいたしました。

また、融資利率を18.0%から14.6%に引き下げを行い、よりご利用しやすくなりました。



❖ カードローン「きゃっする」の申込対象者に専業主婦を追加

平成22年6月10日より

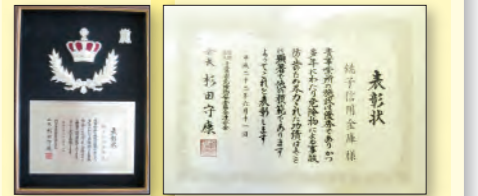
専業主婦の方もお申込みいただけるようになりました。また、融資利率を16.0%から14.6%に引き下げを行い、より利用しやすいようにいたしました。



❖ 社団法人千葉県危険物安全協会連合会より表彰

平成22年6月11日

約30年間、ボイラー用燃料地下タンク等の危険物を取扱う事業者としてその危険性を強く認識し、施設の維持管理を徹底して行い、現在まで火災等の災害を発生させていないことが他の事業所の模範となっているとして、社団法人千葉県危険物安全協会連合会より表彰を受けました。



❖ しんきん傷害保険付定期預金「あんしんプラン」の取扱開始

平成22年6月15日～平成22年7月15日

定期預金に傷害保険をセットした新しいタイプの定期預金です。

教育・老後・住宅リフォーム資金など、ライフプランに合わせた資産形成手段と、不慮の事故に備えた「あんしん」をお客さまに提供させていただける商品となっております。





預金業務・保険業務・融資業務等

銚子信用金庫では、ご就職、ご結婚、お子さまの教育、住宅の購入・改修、ご退職後の生活設計などお客さまのライフサイクルの中で、そのライフステージに応じた商品・サービスを取揃え、お客さまのお役に立ちたいと願っています。

預金業務

当金庫では豊富な預金商品をご用意し、お客さまの計画的な資産づくりのお手伝いをしています。なかでも、定期積金はライフプランに合わせて計画的に貯めることのできる商品として、長い期間お客さまより好評をいただいております。今後ともお客さまのお役に立ち、安心して喜ばれる商品の開発やサービスの充実に努めてまいります。

保険窓口販売業務

「住宅ローン関連の長期火災保険」、「個人年金保険」、「海外旅行保険」、「標準傷害保険」などお客さまのニーズに合わせた各種保険商品を取扱っております。

当金庫では、お客さまの知識、経験、財産の状況を踏まえ、お客さまの利用目的にあった保険商品をご提案いたします。

なお、当金庫では、法令等に基づき募集ができる保険商品以外は、保険募集の取扱いができませんのでご了承ください。

当金庫が生命保険代理店として取扱っている個人年金保険については、次の点にご留意くださいますようお願いいたします。

- 個人年金保険は、預金ではなく、預金保険制度の対象ではありません。
- 保険商品は預金と異なり、元本の保証はありません。

銚子信用金庫では、お客さまのライフプラン実現のために、ライフステージに応じた商品をご用意し、サービスの充実に努めてまいります。



融資業務

当金庫では、地域のお客さまのライフサイクル・ライフステージや、事業の発展段階に応じた各種融資商品を幅広く取り揃えています。

事業者のみならずには手形の割引、手形貸付、証書貸付、当座貸越等の一般ご融資のほか、県・市などの制度融資、信用保証協会との無担保提携ローン、日本政策金融公庫等の政府系資金などに積極的に対応し、事業の安定と発展を支援する融資体制を整えております。

また、地域のみならずのゆとりある生活設計をお手伝いするため、お取引に応じた金利割引制度のある各種住宅ローン、ライフステージに応じたリフォームローン、自動車ローン、教育ローン、いざというときに役に立つ各種カードローンや使い道が自由なフリーローンなど、豊富な商品をご用意しております。

代理貸付業務

株式会社日本政策金融公庫、独立行政法人福祉医療機構、信金中央金庫、年金積立金管理運用独立行政法人等の代理貸付を取扱っておりますので、お使いみちに合せてご利用いただけます。

※ライフサイクルは一例です。





*商品利用にあたってのご注意:ローン商品は、各商品により利率、保証料、お借入限度額、お使いみち等が異なりますので、窓口にて備え付けの説明書をよくご確認のうえご利用下さい。

預金商品

無利息型普通預金 (決済用預金)

決済用預金の3要件(無利息、要求払い、決済サービスの提供)を満たす預金ですので、預金保険制度により全額保護されます。「普通預金」と同様に、公共料金のお支払いやお給料・年金などのお受取口座としてご利用いただけます。

総合口座

普通預金と定期預金が一冊の通帳にセットされ、いざという時に定期預金の90%まで自動的に融資が受けられます。また、各種自動支払や、給与振込、年金自動受取の口座に利用できますので家計簿代わりにご活用いただけます。

スーパー定期

100円からお預入れいただける定期預金で、金利はお預入れ時の市場金利を参考に当金庫が独自に設定します。お預入れ金額が300万円以上の場合には、さらに有利な金利を適用させていただきます。期間も最短1ヵ月から5年までご用意して、お客さまのニーズにお応えします。

悠々定期預金

当金庫で年金をお受取りいただいているお客さま、または各種福祉手当を受給なさっているみなさまに向けて企画した金利が有利な定期預金です。スーパー定期預金1年物の店頭表示金利に0.10%上乘せしてお預かりしております。お一人さま500万円までのご利用が可能です。

定期積金

お客さまの生活設計に合わせて毎月お積立いただき、目標月にまとまった資金をお受け取りいただけます。貯蓄のお手伝いをする商品で、期間は1年ごと5年までご指定いただけます。

当座預金

ご商売の資金の決済に、小切手、手形がご利用になれる預金です。お手元に現金を置く必要がなく、当金庫が資金決済の事務を代行いたしますので防犯上も安心です。

大口定期預金

大口の資金を有利に運用いただける定期預金で、お預け入れ金額は1,000万円以上となります。金利はお預け入れ時の市場金利を参考に当金庫が独自に設定しますが、通常は、スーパー定期預金よりも有利な金利となります。

保険商品

しんきんらいふ 年金FS

お客さまのゆとりあるセカンドライフの資産形成をお手伝いする「個人年金保険」です。お客さまのライフスタイルの変化に合わせて年金の型や年金開始年齢の変更も可能です。加入時に定めた年金額を確実に受け取れる「定額個人年金」です。年金保険料の払込は、一時払型と積立型(月払)からお選びいただけます。

しんきんらいふ 年金S

お客さまのゆとりあるセカンドライフの資産形成をお手伝いする「個人年金保険」です。契約日に「年金原資」「解約返戻金」「最低保証年金額」の3つの金額が確定する一時払型の年金保険です。

しんきん グッドすまいる

住宅ローンをご利用されるお客さまに、安心もいっしょにお届けする住宅用の火災保険です。幅広い保証内容とご納得にかなう保険料がお勧めポイントです。住宅ローンをお申しいただく際に、ご利用ください。

しんきん グッドサポート

住宅ローンをご利用されるお客さまが、病気やケガで働けなくなった期間の返済をサポートする保険です。住宅ローンをお申しいただく際に、ご利用ください。

しんきん グッドパスポート

海外旅行中のケガや病気の補償を行うとともに、生活習慣の違う海外での予期せぬ賠償責任や携行品の損害、航空機の遅延といったアクシデントやトラブルに備える保険です。



融資商品

千葉県信用保証協会提携ローン 「ダッシュ5000」 「スパート3000」 「アクティブ1000」

千葉県内で2年以上の業歴を有している法人を対象に、千葉県信用保証協会が保証する無担保の商品です。運転資金および設備資金を対象とし、ご融資期間は最長5年までとなります。スコアリングシステムによる判定で、お申込後平均3営業日程度でご融資の回答をいたします。※「アクティブ1000」は、個人事業主の方もご利用可能な商品です。ご融資期間は運転資金・設備資金とも最長10年までとなります。

茨城県信用保証協会提携ローン 「ちょうしん50」

茨城県内に店舗等を有している法人を対象に、茨城県信用保証協会が保証する原則無担保の商品です。運転資金専用商品で最高5,000万円、融資期間は最長10年と長期の資金がご利用いただけます。保証協会と提携したシステムにより迅速なご融資が可能です。

事業者ローン 「ビジネスシンプル」

「簡単」「便利」「スピーディー」な取扱いをコンセプトに、FAXでの仮お申込みが可能な事業者ローンです。原則、当日中にご回答いたします。無担保で300万円、最長7年までご利用いただけます。新規に事業を始める方もお申込みいただけます。

農業者ローン 「みのり」

農業を営む事業者向けローンで、原則、無担保です。農機具・農業資材のご購入などの資金として最高500万円、最長8年までご利用いただけます。

ちょうしんきん アパートローン

資産運用可能な土地を所有されている法人および個人で、アパート・マンションの建築をなされる方向けの商品です。最高1億円、最長30年までご利用いただけます。

しんきん住宅ローン 「セレクトII」

「変動金利」「固定金利」をお客さまのご要望により、お借入期間中にご自由にご選択いただける住宅ローンです。お借入金額は最高8,000万円(通常の団信生命保険付)、ご返済は最長35年までと、ゆとりあるプランです。また、お借入金額が最高6,000万円の3大疾病保障付住宅ローンもご用意しています。別途、病気やケガで働けない期間の返済をバックアップする債務返済支援保険もご用意しております。

しんきん住宅ローン 「太陽」

「変動金利」「固定金利」をお客さまのご要望により、お借入期間中にご自由にご選択いただける住宅ローンです。お借入金額は最高6,000万円(通常の団信生命保険付)、ご返済は最長35年までご利用いただけます。また、お借入金額が最高5,000万円のがん保障特約付(リビングニーズ特約付)住宅ローンもご用意しています。

リフォームローン 「彩」

お住まいのリフォームやインテリア・家具のご購入などに、最高1,000万円、最長15年までご利用いただける無担保ローンです。

しんきん カーライフプランローン

新車・中古車の購入(自家用自動車、オートバイに限り)、車検・修理費用、パーツ・オプションの購入・取付費用、運転免許取得費用などに、最高500万円、最長8年までご利用いただけます。

しんきん教育ローン 「エース」

お子さまの成長とともに必要な教育資金にご利用いただけるローンです。最高500万円までご利用いただけます。お子さまの在学期間中は最長4年6ヵ月まで元金の据え置きもできます。

しんきん 「介護ローン」

親御さまの介護は意外に費用がかかるもの、そこで介護機器の購入・設置費用や老人介護施設への入居一時金にお使いいただけるローンをご用意いたしました。無担保で最高500万円、最長8年までご利用いただけます。

フリーローン 「シンプル」

フリーローン「シンプル」は、あなたの「今、実現したいこと」を応援します。店頭備え置きパンフレットによるFAX・郵送での仮審査お申込みのほか、当金庫ホームページで24時間いつでも仮審査お申込みが可能な、お使いみち自由、お手続き簡単な個人向けローンです。無担保で300万円、最長7年までご利用いただけます。

しんきん カードローン

担保不要のカードローンで最高100万円までATMでスピーディーにご利用いただけます。結婚、教育、レジャー等いざという時、暮らしに必要な資金にご活用いただけます。毎月一定額をご返済いただき、融資枠内であれば、何度でもご利用になれます。

カードローン 「eポケット」

郵送やFAXで簡単に仮審査のお申込みが可能な、ご融資金額最高100万円までご利用いただけるカードローン商品です。審査回答も最短20分以内とスピーディーにご利用いただける商品です。

カードローン 「しんきんきゃっする」

平成21年6月新発売、ご利用限度額最高50万円。お取引のないお客さまにも安心サポートの生活応援カードローンです。全国の信用金庫やコンビニに設置のATMでもご利用いただけます。仮審査のお申込み方法も、FAX・郵送・携帯電話・インターネットと、いろいろ、お客さまにあったスタイルでお選びいただけます。

商品によっては、担保、保証等各種条件がございます。詳しくは、当金庫本支店窓口までお問い合わせください。また、各商品には審査がございます。当金庫および保証会社等の審査の結果によっては、お申込みをお断りする場合がございますのでご了承ください。



有価証券投資業務・サービス業務等

有価証券投資業務

当金庫の有価証券投資業務は、預金の支払準備と資金運用のため安全性を重視して収益性、流動性に留意した運用となっております。

有価証券は国債、地方債、政府保証債、金融債、社債等の債券と株式、外国証券等を保有しており、その運用は資金運用基準で厳格に定められております。

信用リスクを抑えながら、安定収益の確保と金利リスクおよび流動性リスクを勘案したポートフォリオの構築を目指しております。

為替業務

全国の金融機関とのネットワークにより、振込・送金および手形・小切手等の取立などの為替サービスを行っております。さらに、振込手数料が窓口よりお得になるATM振込サービス機能をご利用いただけます。また、事業者のみなさまには、企業間の資金移動サービスや給与振込サービスもご提供しております。

なお、当金庫のインターネットバンキングサービスでは、個人向け・法人向けサービスにより、手数料が割安な振込サービスをはじめとする各種資金移動サービスをご利用いただけます。

外貨(米ドル)両替・旅行小切手の店頭販売に加え、当金庫店頭やホームページおよびFAXでお申込みいただける32種類の通貨を取り揃えた外貨宅配サービスや信金中央金庫への取次ぎによる外国送金等もご利用いただけます。

相談業務

地域のみなさまからご要望の多い法律、税務、年金および労務管理に関するご相談を無料でお受けしています。ご相談は知識・経験の豊富な弁護士、税理士および社会保険労務士がお応えしております。今後とも、より身近な金融機関として、みなさまのお役に立つサービスを提供してまいります。お申込は、お近くの営業店でお受けいたします。



法律相談



各種サービス業務

公金・公共料金の収納、給与振込、年金の自動受取など各種サービス業務を行っております。

また、一部店舗にはお客さまの大切な財産をお守りする貸金庫や、夜遅くまで営業される方のために夜間金庫をご用意しております。

また、コンビニ収納サービスなどさまざまな収納手段、決済手段のサービス機能を提供しております。

【個人向け国債】

個人向け国債がご購入いただけます。変動金利の10年債と固定金利の5年債があり、ニーズに合わせて、お選びいただけます。

変動金利の10年債は、①半年ごとの変動金利、②1年間の据置後は、満期前でも元本が保証され、国が購入時と同価格で買取ります。(ただし、直前2回分の各利子(税引前)相当額×0.8が差し引かれます。)、③購入単位1万円などの特徴がございます。

固定金利の5年債は、①5年間の金利が固定、②2年間の据置後は、満期前でも元本が保証され、国が購入時と同価格で買取ります。(ただし、4回分の各利子(税引前)相当額×0.8が差し引かれます。)、③購入単位1万円などの特徴がございます。

固定金利の3年債は、①3年間の金利が固定、②1年間の据置後は、満期前でも元本が保証され、国が購入時と同価格で買取ります。(ただし、2回分の各利子(税引前)相当額×0.8が差し引かれます。)、③購入単位1万円などの特徴がございます。

項目	内容
公金の収納	国税、地方税、社会保険料、国民年金保険料等を収納いたします。
公共料金の収納	電話料・ガス料・水道料・電気料・NHK受信料、千葉県・茨城県の公営住宅使用料、公立学校授業料、住宅金融支援機構・日本政策金融公庫の償還金等を収納いたします。
自動支払い	各種公共料金をはじめ、税金・社会保険料・ローン返済金・クレジットカードの利用代金等を預金口座から自動的に振替えてお支払いいたします。
給与振込	給与やボーナスが、支給日の午前中にはお客さまの預金口座に入金されます。給料を現金で持ち歩く心配がなく、出張中・休暇中の場合でも入金されますから便利です。
年金の自動受取	一度簡単な手続きをしていただきますと、年金が毎回お客さまの預金口座に直接振込まれます。
定額自動振込	毎月一定の金額を一定の日と同じ受取人宛に継続して振込むことができます。振込先は当金庫本支店のほか、他金融機関宛にも指定できます。
貸金庫・夜間金庫	一部の店舗に貸金庫・夜間金庫を備えております。貴金属や預金証書、重要書類等の保管に貸金庫をご利用ください。また夜遅くまで営業を続ける方には夜間金庫のご利用をおすすめいたします。
国債のご購入	個人向け国債、長期利付国債および中期利付国債がご購入いただけます。
外貨両替サービス	便利な外貨宅配サービスがご利用いただけます。また、本店・旭中央支店では店頭での外貨両替(米ドル)のお取扱いをいたします。
クレジットカード	しんきんVISA、しんきんJCB、AMEXなどのお取扱いおよびキャッシングサービスが受けられます。
インターネットバンキング	携帯電話やパソコンを使い、ご家庭やオフィスなど、何処からでも、居ながらにしてお振込・残高の照会等ができます。

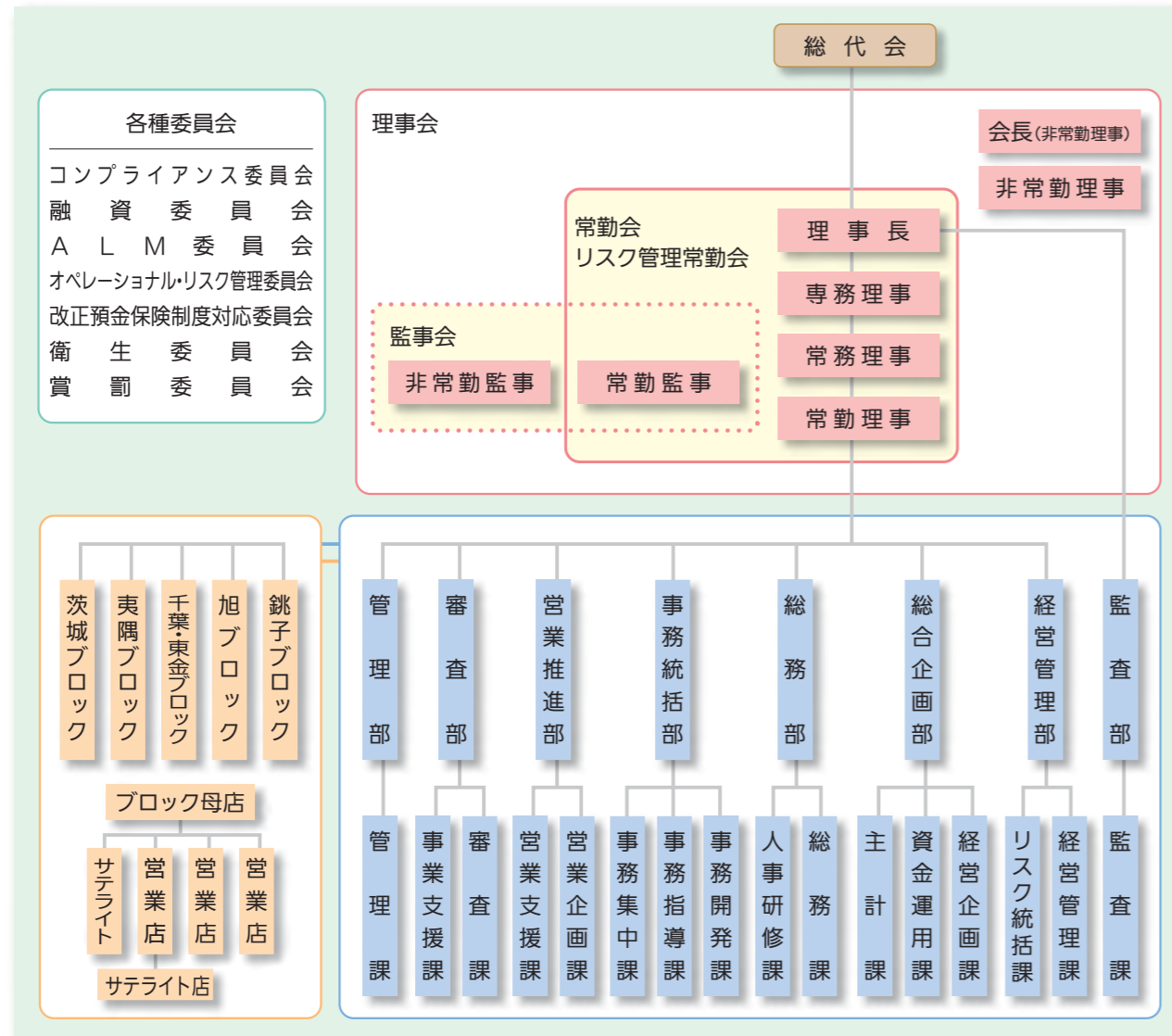


組織図・役員一覧

銚子信用金庫の最高議決機関は総代会であり、議決権は総代一人一票制をとっております。総代は定款の定める方法によって、7つの選任区域それぞれの会員の中から選任されます。任期は3年で、平成22年6月末現在134名の方が選任されております。

また、総代会では、理事および監事が選任され、理事によって理事会が構成されます。理事長などの代表理事は理事会で選任され、信用金庫の重要事項は、理事会の決定を踏まえて行われます。また、日常の業務執行については、常勤役員による常勤会を開催して迅速な意思決定をしております。

組織図(平成22年6月末現在)



役員一覧(平成22年6月末現在)

会 長(非常勤) 大里庄治郎	理 事(常 勤) 吉原哲男	理 事(非常勤) 川嶋久夫
理 事長(常 勤) 岩瀬喜克	理 事(常 勤) 海津正夫	監 事(常 勤) 窪田洋次
専務理事(常 勤) 千葉 昇	理 事(非常勤) 伊藤浩一	監 事(非常勤) 高安高樹
常務理事(常 勤) 加瀬正彦	理 事(非常勤) 木村貞夫	監 事(員 外) 小野田俊
常務理事(常 勤) 松岡明夫	理 事(非常勤) 石橋春雄	



計134名

第1区 総代12名	池口敏郎 島田政典	江戸野行雄 阿尾 剛	黒田幸一 荒野勝夫	境 勝司 伊東 宏	澤井 博 高神 スツ子	澤田武男	本谷泰造
第2区 総代18名	阿天坊房吉 寺井忠雄 宮崎利雄	大木 忠 青野慶太 宮内千恵子	川口和子 櫻井廣和 鈴木重厚	高橋弘一 宮内徳一 藤本修朗	野口雅博 園山守の助	宮内竹夫 宮内一夫	吉野浩之 宮内晴夫
第3区 総代38名	青木真人 斉藤勇作 加藤京司 中村亮太 相澤 進 菅谷直志	石田晴司 高橋 潔 小関邦夫 西宮勝利 薄田一郎 竹蓋信夫	伊藤満吉 宮嶋正也 嶋倉昭男 桂山雅行 川口勝則 寺本太平	井上晴夫 八幡正毅 嶋田和次 嶋田正延 向後伊平	越川恭成 秋山昭八 新行内功 鈴木國司 高橋文夫	武井房頼 阿部典義 新行内幸雄 野口作治 高山 久	鶴池豊吉 加瀬吉造 鈴木良一 花香勝久 岩立勝雄
第4区 総代31名	高宮秀行 古谷健一 押尾 幹 大川和夫 瀬能間市	中村克己 齋藤栄治 川島 宥 大木福兆 秋葉吉光	行木 静 菅 忠男 椎名英夫 唐鎌 功 渡辺三郎	花澤文男 竹田正久 藤城吉董 中村正見	柳沢慎一 中田正治 古谷賢一 押尾 勉	川戸茂木 遠藤亮一 秋葉健夫 木村 猛	知念富江 大橋英夫 池田忠美 穴倉義男
第5区 総代 7名	阿部倉幹男	石田隆二	大和久秀幸	小田徳治	春日久吉	鶴岡康喜	林 博史
第6区 総代11名	浅野敏夫 中陳健二	井腰 茂 朝生隆三	荘司哲男 篠崎富次男	吉野 壽 平林 昇	小高芳男	齋藤豊久	佐久間義博
第7区 総代17名	石田輝夫 山崎芳一 丸山庄一	石田洋一 山本清一 安藤隆雄	稲垣輝夫 宮内民雄 井口伍郎	鴨川幸夫 山辺信司	篠塚茂男 上杉清高	篠塚藤一郎 内野夏夫	菅谷栄一 岡野平八朗 敬称略



総代会制度

信用金庫は、限られた地域においてのみ事業を営むことができるという地域性を有しています。日々の活動においては、この地域性を活かし、地域社会が必要としているキメの細かい金融サービスを提供することが信用金庫の社会的使命です。

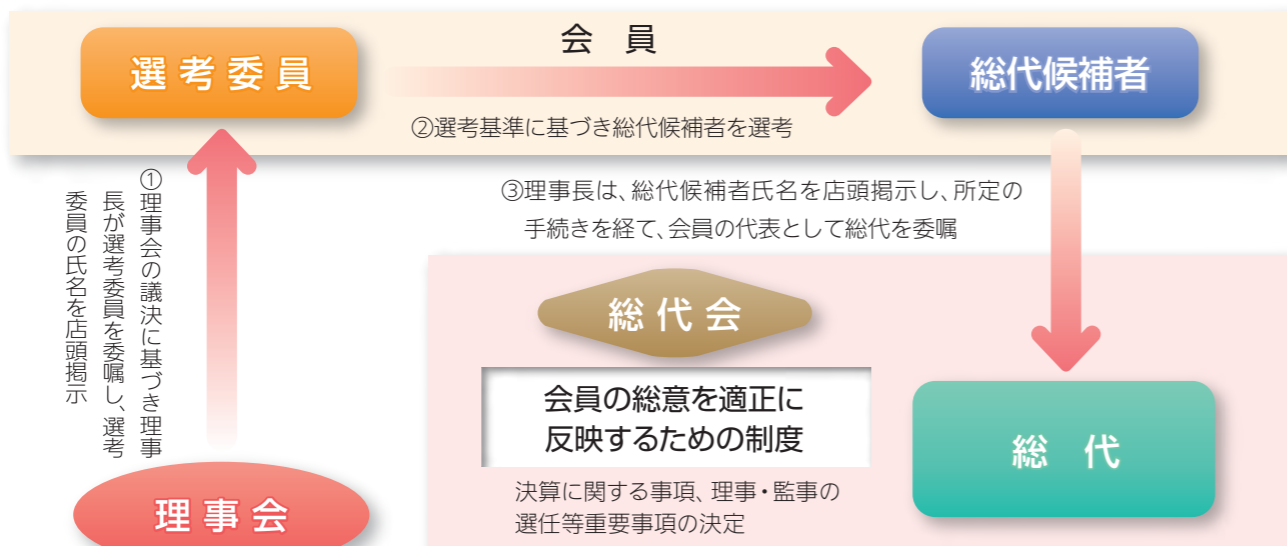
当金庫の活動の起点は「地域」であり、「地域の最良のパートナーとして常に地域とともに歩む」ことを経営理念としています。そして、信用金庫は、会員同士の「相互信頼」と「互恵」の精神を基本理念に、会員一人ひとりの意見を尊重し、経営に反映させる協同組織の金融機関です。会員は出資口数に関係なく一人一票の議決権を有し、総会を通じて当金庫の経営に参加することとなります。

しかし、当金庫では、会員数が大変多く、総会の開催は事実上不可能です。そこで、当金庫では、会員の総意を適正に反映し、充実した審議を確保するため、定款の定めにより、総会に代えて総代会制度を採用しています。

この総代会は、決算に関する事項、理事・監事の選任等の重要事項を決議する最高意思決定機関です。したがって、総代会は、総会と同様に会員一人ひとりの意見が当金庫の経営に反映されるよう、会員のなかから適正な手続により選任された総代により運営されます。

また、当金庫では、総代会に限定することなく、日々の事業活動を通じて、総代や会員とのコミュニケーションを大切にし、さまざまな経営改善に取り組んでいます。

総代会は、会員一人ひとりの意見を適正に反映するための開かれた制度です。



総代とその選任方法

① 総代の任期・定数

総代の任期は3年です。総代の定数は、200名以内で、会員数に応じて各選任区域ごとに定められています。なお、平成22年6月末現在の総代数は134名で、会員数は38,786名です。

② 総代の選任方法

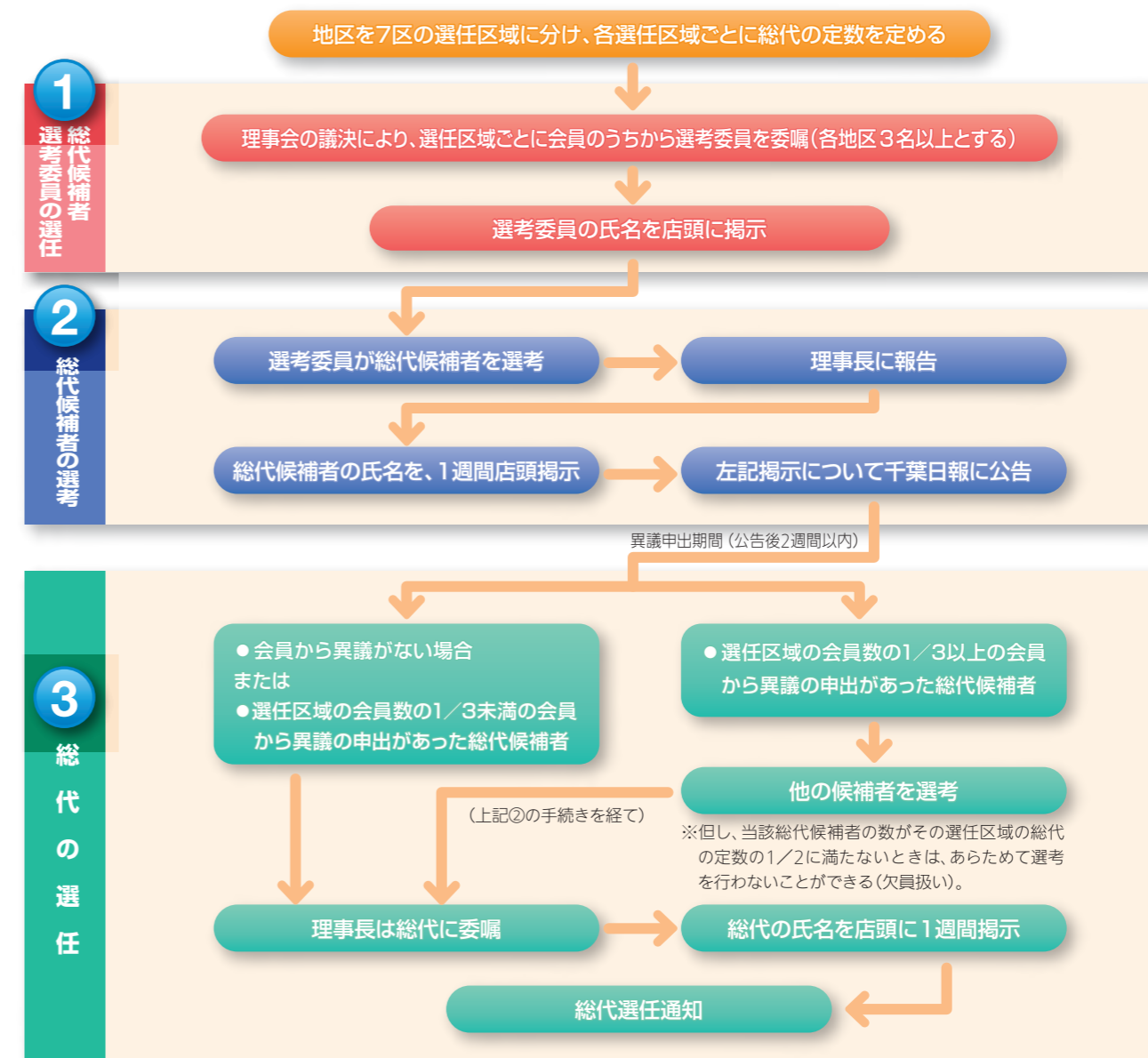
総代は、会員の代表として、会員の総意を当金庫の経営に反映する重要な役割を担っております。そこで、総代の選考は、総代候補者選考基準に基づき、次の手続を経て選任されます。

- ① 会員のなかから総代候補者選考委員を選任する。
- ② その総代候補者選考委員が総代候補者を選考する。
- ③ その総代候補者を会員が信任する(異議があれば申し立てる)。

総代候補者選考基準

- ① 資格要件
 - 当金庫の会員であること。
- ② 適格要件
 - 総代としてふさわしい見識を有している方。
 - 良識をもって正しい判断ができる方。
 - 地域における信望が厚く、総代としてふさわしい方。
 - 人格、識見に優れ、当金庫の理念・使命を十分理解している方。
 - その他総代選考委員が適格と認めた方。

総代会制度



第101期通常総代会の決議事項

平成22年6月24日開催の第101期通常総代会において、下記の事項が付議され、それぞれ原案のとおり了承されました。

(報告事項)

- 第1号議案 第101期(平成21年4月1日から平成22年3月31日まで)業務報告、貸借対照表および損益計算書の内容報告の件

(決議事項)

- 第1号議案 第101期剰余金処分案承認の件
第2号議案 会員除名の件



内部管理態勢・リスク管理態勢

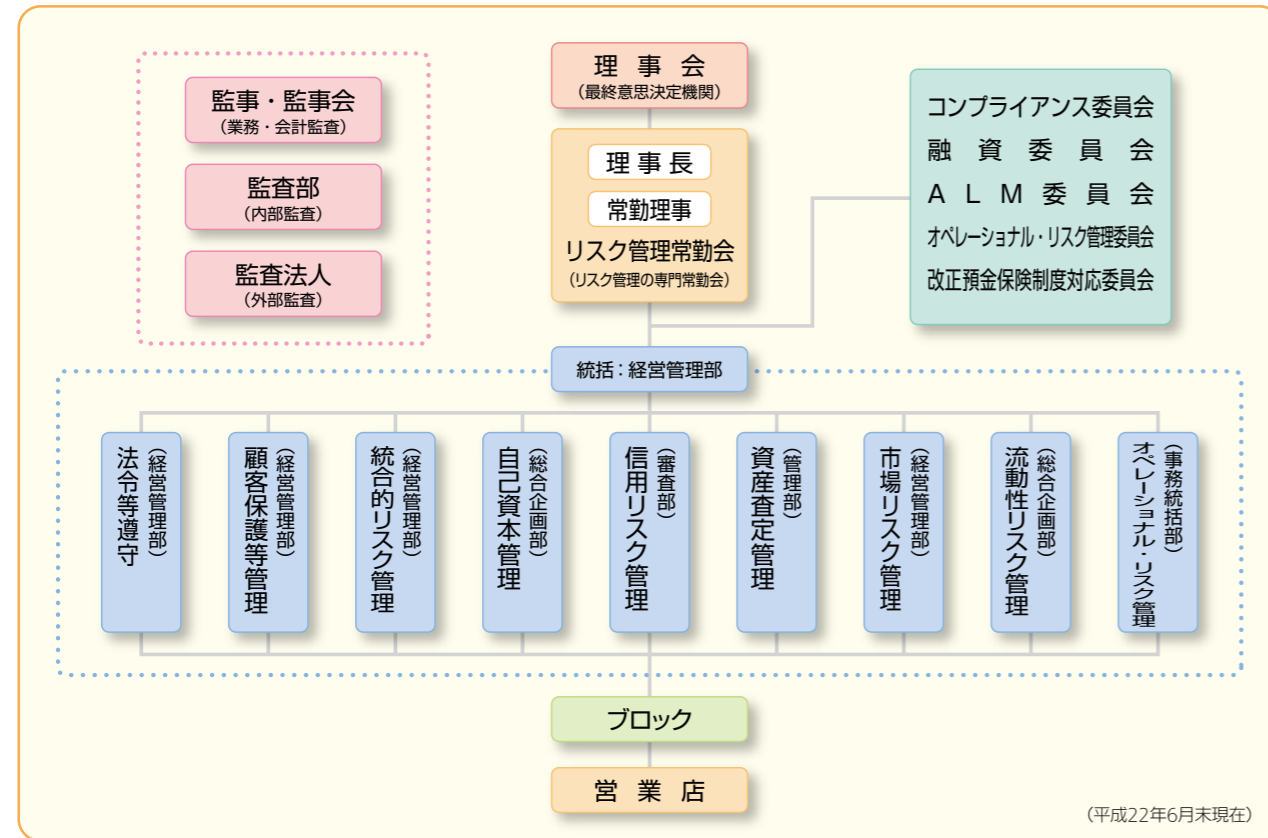
現在の金融環境は、リスク管理の巧拙が、金融機関の将来を左右するといっても過言ではありません。当金庫では、経営の健全性を維持しつつ安定的な収益を確保するため、リスク管理を経営課題のひとつとして位置づけ、リスクの適切な管理・運営に努めております。

具体的には、リスクの種類毎に定めたリスク管理方針に基づき、各リスクの状況を各々の担当部署が適切に把握、必要に応じて各種委員会において対応策等を協議し

ているほか、各リスクを統合的に管理する部署(統合的リスク管理部門)を設置し、金庫全体のリスクを一元的に管理できる態勢を構築しております。

なお、各種リスク量等については、統合的リスク管理部門からリスク管理常勤会へ毎月報告されるほか、リスク管理に関する重要事項は、最終意思決定機関である理事会に付議・報告されております。

●内部管理・リスク管理体制図



●統合的リスク管理の概要

統合的リスク管理とは、金融機関の直面するリスクをそれぞれの種類ごとに評価したうえで、そのリスクを合算するなど総体的に捉え、自らの経営体力と比較・対照することによって、自己管理型のリスク管理を行うことをいいます。

当金庫では、主要なリスク①信用リスク、②市場リスク、③オペレーショナル・リスクに対して、あらかじめ自己資本の基本的項目(Tier1)の範囲内で配賦資本額(リスクリミット)を定め、その範囲内で収益活動(貸出金業務、有価証券運用業務等)を行うことにより、全体のリス

ク量を経営体力の範囲内にコントロールしております。これらのリスクリミットについては、年度ごとに収益計画や経営体力を勘案して、リスク管理常勤会で決定しております。なお、リスク量の状況については、収益部門から独立した統合的リスク管理部門が定期的に計測し、リスク管理常勤会において経営陣等に報告、さらにリスク管理常勤会においては必要に応じて対応策の審議、指示・決定を行うなど、実効的なリスク管理を実施しております。

●内部管理・リスク管理態勢

内部管理区分	当金庫の管理態勢
経営管理	経営の最終意思決定機関である理事会を頂点としたうえで、金庫経営・執行に関する重要事項の協議および全般的統制を行う常勤会、リスク管理にかかる事項を専門的に審議し指示・決定を行うリスク管理常勤会を設置しております。 また、相互牽制態勢の実効性を図るために、担当理事を含め営業推進部門と審査管理部門を分離するとともに、監査部を理事長直轄として独立性の確保を図るなど、相互牽制が機能する態勢を構築しております。
法令等遵守	当金庫では、法令等遵守を経営上の最重要課題として位置付け、所属毎のコンプライアンス実施計画を策定して実践するとともに、弁護士などの外部専門家を講師とした特別研修会ならびに各役員による法令等遵守徹底会議を定期開催するなど、法令等遵守意識の醸成・徹底に努めております。 また、専務理事を委員長とするコンプライアンス委員会を設置し、倫理観・各種法令等の遵守等の審議・検証を行っております。
顧客保護等管理	「顧客保護等管理方針」に基づき、顧客保護等管理の主管部門を設置するほか、顧客説明管理、顧客サポート管理および顧客情報管理についてそれぞれ管理部門を設置し、実効的な管理態勢を構築しております。 利用者保護の観点から、与信業務・保険商品販売業務に関する説明態勢の規則等を定め、説明義務履行の徹底を図るほか、お客さまからのご意見などについて一元管理を行い、早期解決の徹底を図るとともに、コンプライアンス委員会において発生要因等を分析し、再発防止策を検討するなど、利便性の向上に取り組んでおります。
統合的リスク管理	当金庫では、収益(リスクテイク)活動の適切性を確保するため、毎期、収益計画から見込まれる必要リスク量と経営体力を勘案のうえ、リスク・カテゴリーごとにリスクリミットを設定し、各収益部門は、その範囲内でリスクテイク活動を実施する態勢としております。 また、リスクリミットのモニタリングについては、収益部門から独立した経営管理部が担当し、定期的にリスク量の計測、およびその増減要因分析を実施し、その結果についてリスク管理常勤会を通して経営陣に報告する体制としております。
自己資本管理	自己資本充実に関する施策の実施状況については、総合企画部が月次で各部の収益動向を取り纏め、当該時点の自己資本および期末の自己資本見込の試算を行うことで進捗状況のモニタリングを行っております。 また、統合的リスク管理におけるリスク資本を自己資本の基本的項目(Tier1)とし、その範囲内で主要なリスクに対し配賦資本額を定め、その使用状況を経営管理部が月次でモニタリングを行うことにより自己資本の充実度の評価を実施しております。
信用リスク管理	審査担当理事を委員長とし、関連する役員および本部長を委員とする融資委員会を毎週開催し、融資の基本的事項および個別融資案件等の審議を行い、金庫全体の融資業務の適正化に努めております。 また、「与信方針等・与信限度額管理基準」に基づき、債務者区分毎に一定条件に該当した先につきましては、与信方針等の策定ならびに与信限度額の設定および定期的な管理報告を実施することなどにより、大口先管理や信用集中リスクの適切な管理に努めております。
資産査定管理	お客さまの大切な預金を預かる金融機関として、資産の健全性を維持することは最たる責務であるとの認識のもと、厳格な資産査定を実施しております。 自己査定の際には、営業関連部門が1次査定を行ったあと、独立した資産査定担当部署である管理部が2次査定を実施、さらに監査部が検証を行うなど、正確性および相互牽制機能を具備した態勢を構築しております。
市場リスク管理	「市場リスク管理方針」に基づき、フロント・ミドル・バックの各担当部門を独立させることで相互牽制機能が発揮される態勢としております。 また、リスク管理常勤会において、主要なリスク(金利、株式、為替)に対してリスクリミットを設定し、その使用状況をミドル部門がモニタリングを行うなど、市場リスク量を許容範囲内にコントロールする態勢を構築しております。
流動性リスク管理	「流動性リスク管理マニュアル」に基づき、資金繰り逼迫度区分(平常時、懸念時、緊急時)の判定を週次で行い、当該区分に応じた資金繰り管理を実施しております。 日次ベースで資金繰り表および今後2週間の資金繰り予定表を作成するとともに、リスク管理常勤会において流動性ギャップおよび支払準備率などの状況を検証することで適切な流動性リスク管理に努めております。
オペレーショナル・リスク管理	「オペレーショナル・リスク管理方針」において、オペレーショナル・リスクの対象を事務リスク、システムリスク、法務リスク、人的リスク、有形資産リスクおよび風評リスクと定義し、リスクごとに主管部署を設置するとともに、各リスクの総合的な管理部門としてオペレーショナル・リスク統括部門を別途設置しております。 主管部門が監査部門による指摘事項、事務過誤等報告書、本店検査報告書およびシステム不備等報告書などを取り纏め、その要因を分析するとともに再発防止策を策定し、オペレーショナル・リスク管理委員会に定期的に報告する態勢としております。

用語の解説

●「内部管理態勢・リスク管理態勢」に関する用語集

- ALM**
ALMとは、あらゆるリスクを考慮して資産・負債を総合管理することです。金利動向や為替の変動などを予測し、例えばリスクが発生したときでも損失を最小限にとどめること、収益の最大化を目指すことをいいます。金利水準などの変化にも対応して、自己資本比率を一定水準以上に管理・維持するための手法です。
- 統合的リスク管理**
統合的リスク管理とは、金融機関の直面するリスクに関して、自己資本比率の算定に含まれないリスクも含めて、それぞれのリスク・カテゴリー毎(信用リスク、市場リスクおよびオペレーショナル・リスク等)に評価したリスクを総体的に捉え、金融機関の経営体力(自己資本)と対比することによって、自己管理型のリスク管理を行うことをいいます。
- モニタリング**
監視することのみならず、警告その他の抑止行動を行うことをいいます。
- Tier1**
Tier1とは、自己資本額のうち出資金・内部留保等に限定した部分の資本を指し、中核的自己資本もしくは基本的項目とも呼ばれています。
- 信用リスク**
信用リスクとは、お取引先企業・個人の業況の悪化等により、貸出金等の回収が不能となったり、利息の徴収が不能となるリスクのことで、金融機関が直面するリスクの中で最も重要かつ基本的なリスクです。
- 債務者区分**
お取引先の財務状況、資金繰り、収益力等により返済能力を総合的に勘案し、その状況等により正常先、要注意先、破綻懸念先、実質破綻先、破綻先に区分することです。なお、要注意先には、その他要注意先と要管理先が含まれております。
- 市場リスク**
市場リスクとは、金利、株式、為替など市場価格の変動によって将来の収益が変動するリスクのことをいいます。
- 流動性リスク**
流動性リスクとは市場の混乱等により通常の取引が不

- 能となることで損失を被ったり、風評等で資金繰りに支障をきたすリスクのことをいいます。
- オペレーショナル・リスク**
オペレーショナル・リスクとは、日常のオペレーションにおけるミスや事故によって引き起こされる損失可能性のことで、具体的には、事務ミス、システム障害、不正、災害等を指します。
- 事務リスク**
事務リスクとは、事務・オペレーション上のミスや不正による損失を受けるリスクのことをいいます。
- システムリスク**
システムリスクとは、コンピュータシステムの障害、不正利用あるいは自然災害などにより損失を受けるリスクのことをいいます。
- 法務リスク**
法務リスクとは、法令等や各種取引上の契約等において、遵守違反や契約違反、その他それに伴う罰則適用や損害賠償などの損失により被るリスクのことをいいます。

能となることで損失を被ったり、風評等で資金繰りに支障をきたすリスクのことをいいます。



コンプライアンス(法令等遵守)への取り組み

●コンプライアンスについて

コンプライアンスとは、法令や社会規範等のルールを守ること、すなわち「法令等遵守」と解釈されておりますが、法令のみならず、社会一般に求められる倫理やモラル、金融機関内部の規程等を守ることも含まれております。

当金庫では、「法令等遵守方針」を定め、役職員のコンプライアンス意識の高揚を図り、法の正しい理解のもと法令等遵守の姿勢を貫き、誠実かつ公正な業務運営に努めております。

●法令等遵守方針

当金庫は、法令等遵守を経営上の最重要課題の一つとして位置づけ、次の方針のもとに役職員一人ひとりが自覚と責任を持ち、業務運営に取り組んでおります。

1. 信用金庫の持つ社会的責任と公共的使命を自覚し、責任ある健全な業務運営に努めるものとする。
2. あらゆる法令・規則・規範を厳格に遵守し、社会の批判を受けることのないよう、適正な業務運営に努めるものとする。
3. 社会の秩序や安全に脅威を与える反社会的勢力に対しては、断固とした姿勢で対応するものとする。
4. お客さまや地域社会からのニーズに応え、地域経済・地域社会の発展に貢献するものとする。
5. 経営情報を公正かつ積極的に開示し、広く地域社会とのコミュニケーションを図るものとする。
6. 職員の人権、個性を尊重するとともに、安全で働きやすい環境を確保するものとする。

●銚子信用金庫のコンプライアンス態勢について

当金庫は、地域金融機関としての責任を果たすためにも、お客さまに目を向けた経営を貫き、さらに、役職員一人ひとりが、コンプライアンスに徹した仕事に取り組むことにより、お客さまから真に信頼される「地域の最良のパートナー」を目指し、以下の諸施策を実施しております。

- ①年度当初に、コンプライアンスの具体的な実践計画である「コンプライアンス・プログラム」を理事会において決定し、それに基づいてコンプライアンスの実践を図っております。
- ②経営管理部を「コンプライアンス統括部門」とし、各所属に「コンプライアンス責任者」を配置し、その役割を明確にしております。
- ③弁護士・警察等の専門家を講師とした全役職員研修、役員勉強会、コンプライアンス責任者研修会及び階層別集合研修を行うとともに各所属において勉強会等を実施するなどして、コンプライアンス教育を強化しております。
- ④監査部の監査項目にコンプライアンスに関する事項を盛り込み、法令等遵守態勢が適切に機能しているかどうかについてチェックを行うこととしております。
- ⑤苦情や不祥事については速やかに統括部門に報告させるなどの体制を整備し、再発防止に努めております。
- ⑥当金庫の役職員は取引先等との間において、公私の区別を明確にした交際を行うこととしております。

●反社会的勢力に対する基本方針

当金庫は、社会の秩序や安全に脅威を与え、健全な経済・社会の発展を妨げる反社会的勢力との関係を遮断するため、以下のと

おり「反社会的勢力に対する基本方針」を定め、これを遵守いたします。

1. 当金庫は、反社会的勢力との取引を含めた関係を遮断し、不当要求に対しては断固として拒絶いたします。
2. 当金庫は、反社会的勢力による不当要求に対し、職員の安全を確保しつつ組織として対応し、迅速な問題解決に努めます。
3. 当金庫は、反社会的勢力に対して資金提供、不適切・異例な取引および便宜供与は行いません。
4. 当金庫は、反社会的勢力による不当要求に備えて、平素から警察、暴力追放運動推進センター、弁護士などの外部専門機関と緊密な連携関係を構築いたします。
5. 当金庫は、反社会的勢力による不当要求に対しては、民事と刑事の両面から法的対抗措置を講じる等、断固たる態度で対応いたします。

●暴力団排除条項の導入

当金庫は、平成19年6月に政府より公表された「企業が反社会的勢力による被害を防止するための指針」等を踏まえ、平成22年6月1日より、普通預金取引をはじめとする各種預金規定やその他の取引規定等に暴力団排除条項を導入し、反社会的勢力との取引防止・関係遮断に努めております。

※暴力団排除条項とは、預金者や貸金庫契約のご本人等が暴力団等の反社会的勢力であることが判明するなどした場合に、当金庫の判断により契約を解除させていただくことを定めたものです。

※平成22年6月1日以降は、普通預金、当座預金、貸金庫等の新規取引お申込の際に、お客さまが暴力団等の反社会的勢力ではないこと等の表明・確約をお願いしております。なお、本表明・確約をいただけない場合は、お取引をお断りさせていただきます。

お客さまには、この取り組みの趣旨をご理解いただき、ご協力くださいますようお願い申し上げます。

●利益相反管理態勢

当金庫は、「利益相反管理方針」を定め、お客さまとの取引にあたり、お客さまの利益が不当に害されるおそれのある取引を適切に管理(「利益相反管理」)し、お客さまの利益を保護するため、次の事項を遵守いたします。

1. 当金庫は、①当金庫が契約等に基づく関係を有するお客さまと行う取引②当金庫が契約等に基づく関係を有するお客さまと対立または競合する相手と行う取引③当金庫が契約等に基づく関係を有するお客さまから得た情報を不当に利用して行う取引④その他、お客さまの利益が不当に害されるおそれのある取引を対象として利益相反管理を行います。
2. 当金庫は、営業部門から独立した管理部署の設置および責任者の配置を行い、利益相反のおそれのある取引の特定および利益相反管理を一元的に行います。また、当金庫は、利益相反管理について定められた法令および庫内規則等を遵守するため、役職員等を対象に教育・研修等を行います。
3. 当金庫は、利益相反管理態勢の適切性および有効性について定期的に検証いたします。

お客さま保護に係る態勢の整備

●お客さまサポート体制

当金庫では、お客さまから苦情等(ご意見、ご要望を含む)が寄せられた場合には、速やかに「コンプライアンス統括部門」に報告させる体制としております。このような申し出があった場合には、「コンプライアンス委員会」で苦情等の発生原因の分析・協議を行うなど組織的に対応することとし、お客さまへの説明態勢、対応マナーの一層の向上、事務処理やシステムの改善を図るなど、お客さまから信頼される金融機関となるよう努めております。

●金融商品に係る勧誘方針

当金庫は、「金融商品の販売等に関する法律」に基づき、金融商品の販売等に際しては、次の事項を遵守し、勧誘の適正の確保を図ることといたします。

1. 当金庫は、お客さまの知識、経験、財産の状況及び当該金融商品の販売に係る契約を締結する目的に照らして、適正な情報の提供と商品説明をいたします。
2. 金融商品の選択・ご購入は、お客さまご自身の判断によってお決めいただきます。その際、当金庫は、お客さまに適正な判断をしていただくために、当該金融商品の重要事項について説明をいたします。
3. 当金庫は、誠実・公正な勧誘を心掛け、お客さまに対し事実と異なる説明をしたり、誤解を招くことのないよう、研修を通じて役職員の知識の向上に努めます。
4. 当金庫は、お客さまにとって不都合な時間帯や迷惑な場所での勧誘は行いません。
5. 金融商品の販売等に係る勧誘について、ご意見やお気づきの点等がございましたら、お近くの窓口までお問い合わせください。

●個人情報保護宣言

銚子信用金庫(以下、「当金庫」という)は、お客さまからの信頼を第一と考え、個人情報の適切な保護と利用を図るために、「個人情報の保護に関する法律」(平成15年法律第57

号)および「金融分野における個人情報保護に関するガイドライン」(平成16年金融庁告示第67号)ならびにその他の関係法令等を遵守し、個人情報の機密性・正確性を確保するとともに、その取り組みについて継続的な改善に努めます。当金庫は、お客さまの個人情報の漏えい、滅失または毀損の防止、その他の個人情報の安全管理のため個人データの安全管理措置を講じます。

●個人データの安全管理に係る基本方針

当金庫は、お客さまからお預かりしている個人情報につき、漏えい、滅失又は毀損等の生じることのないよう、取扱う個人データの安全管理に努めることを基本方針として以下の宣言をいたします。

1. 個人データの安全管理宣言

当金庫は、その取扱う個人データの漏えい・紛失・破壊・不正アクセス防止その他安全管理のため、取扱規程類等の整備および安全管理措置に係る実施体制の整備等の必要かつ適切な措置を講じることを宣言いたします。

2. 関係法令等遵守宣言

当金庫は、個人データの適切な安全管理のために、「個人情報の保護に関する法律(平成15年法律第57号)」および「金融分野における個人情報保護に関するガイドライン(金融庁告示第67号)」その他の関係法令等を遵守することを宣言いたします。

3. 基本方針の継続的改善宣言

本基本方針は、法制度の変更や社会通念およびシステム環境の変化などに伴い必要に応じて見直しすることを宣言いたします。

当金庫は、個人情報の取扱いに係るお客さまからの苦情処理に適切に取り組めます。なお、当金庫の個人情報の取扱いに関するご質問・苦情・異議の申し立てにつきましては、下記までご連絡ください。

【お問い合わせ・ご相談窓口】

銚子信用金庫 経営管理部

住所：〒288-8686 千葉県銚子市双葉町5番地の5 TEL：0479-25-2114 FAX：0479-22-9909
E-mail：info@choshi-shinkin.co.jp



預金保険制度

預金保険制度とは、金融機関が預金等の払戻しができなく
り設立された預金保険機構が運営主体となって、預金者等を
なった場合などに、政府・日本銀行・民間金融機関の出資によ
保護し信用秩序の維持に資することを目的とする制度です。

預金保護の範囲

預金保険制度の 対象預金等	決済用預金	全額保護されます。
	決済用預金 以外の預金等	元本1,000万円までとその利息が保護されます。 (残りの部分は破たん金融機関の財産の状況に応じて支払われます。)
預金保険制度の 対象外の預金等		破たん金融機関の財産の状況に応じて支払われます。

※決済用預金とは、「無利息、要求払い、決済サービスの提供」という3要件を満たす預金で、
例えば、当座預金や利息のつかない普通預金該当します。
※預金保険制度の詳細は、窓口備え付けの預金保険機構等のパンフレットによりご確認ください。

Q & A

Q1 預金保護の仕組みはどうなっているの？

A1 金融機関が破たんしたときの預金保護の仕組みとしては、①預
金保険機構が預金者に対し、直接保険金を支払うかたちで、預金
等の保護を行う方法(保険金支払方式)、②破たん金融機関の
営業の一部を他の健全な金融機関(救済金融機関)が受け継ぎ、
そのために必要なコスト等を預金保険機構が救済金融機関等に
資金援助するかたちで、預金等の保護を行う方法(資金援助方式)

の2つの方式があります。
預金保険制度では、預金者が被る損失を最小限に抑えるため、
迅速に救済金融機関へ預金等が引き継がれるように資金援助
方式が優先され、保険金支払方式は最終的な措置となります。

Q2 元本1,000万円を超えた預金は戻らないの？

A2 破たんに伴う損失負担に応じて一部カットとなることがあります。
預金者は決済用預金以外の保護対象預金のうち、保険金支払額
(元本1,000万円までとその利息等)と預金保険機構の預金買取り
による支払額(元本1,000万円を超える部分とその利息等の概算

払い額)の合計額を受け取ることができます。さらに、預金保険
機構が回収した額が、回収にかかる経費を差し引いても、概算払い
額を上回る場合には、当該金額が追加的に支払われます。

Q3 どんな種類の預金が保護されるの？

A3 保護対象となる預金は、当座預金・普通預金・別段預金・通知預
金・納税準備預金・貯蓄預金・掛金・定期預金・定期積金・金融債・
元本補てん契約のある金銭信託などです。借名預金・架空名義預

金など本人確認ができない預金は保護されません。保護対象外
となる預金は、外貨預金・譲渡性預金などです。

Q4 同一の金融機関に複数の口座がある場合はどうなるの(「名寄せ」とはなんですか)？

A4 一般預金等は1金融機関ごとに預金者1人当たり元本1,000万円ま
でとその利息等が保護されますが、破たん金融機関に同一の預金
者が複数の預金等の口座を有している場合、それらを合算して、預
金保険で保護される預金等の総額を算定します。これを「名寄せ」
といいます。名寄せのためには正確な預金者データの整備が不可欠

ですが、そのため、預金者のみなさまの氏名、生年月日、住所(法人
の場合は名称、設立年月日、所在地)、電話番号等が必要となります。
預金者のみなさまは引越しや結婚等によりこれらの事項に変更が
生じた場合、速やかに各金融機関での手続きをお願いします。

Q5 破たん金融機関に借入金がある場合、預金はどのように保護されるの？

A5 預金と借入金の両方がある場合、これらの差し引きをすることを
「相殺(そうさい)」といいます。この相殺は普通預金など満期の
定めのない預金や定期預金など満期の定めのある預金でも満期

が到来した時や預金規定に金融機関が破たんした場合に相殺で
きる旨定めのある場合は相殺の申し出ができます。
※当金庫は預金規定に上記の定めがあります。「相殺」の手続にはお客さまの
申し出が必要です。

信用金庫を結ぶセーフティネット

当金庫は、お客さまに安心してお取引させていただくため、「信
用金庫経営力強化制度」に参加しています。これは、信用金庫の
経営の健全性を高め信用金庫業界の信用力の維持・向上を図る
ため、私たち信用金庫と社団法人全国信用金庫協会、信金中央
金庫が一体となって創設したもので、いわば業界の総意にもと
づくセーフティネットで、さらなるみなさまの安心を支えます。
信金中央金庫は、私たち信用金庫業界の中央機関で28兆円
の資産を有し、連結自己資本比率28.17%、不良債権比率

0.63%など極めて経営内容の優れた信用金庫のセントラル
バンクです。(平成22年3月末現在)
代表的な日本格付研究所(JCR)から高い信用力を示す
《AA》の評価を受けているほか、格付投資情報センター(R&I)
からも《A+》の評価を受けています。また、国際的に権威のあ
る外資系格付機関であるムーディーズ社およびS&P社から
も、それぞれ《Aa3》《A+》という高い評価を受けています。
※各社の格付は平成22年4月末現在のものです。

信用金庫のセントラルバンク

信金中央金庫

SCB (平成22年3月末現在)

総資産……………28兆円
連結自己資本比率……………28.17%
拠点数……………国内14店舗
……………海外4店舗
会員数……………272店舗

地域経済のパートナー

信用金庫

(平成22年3月末現在)

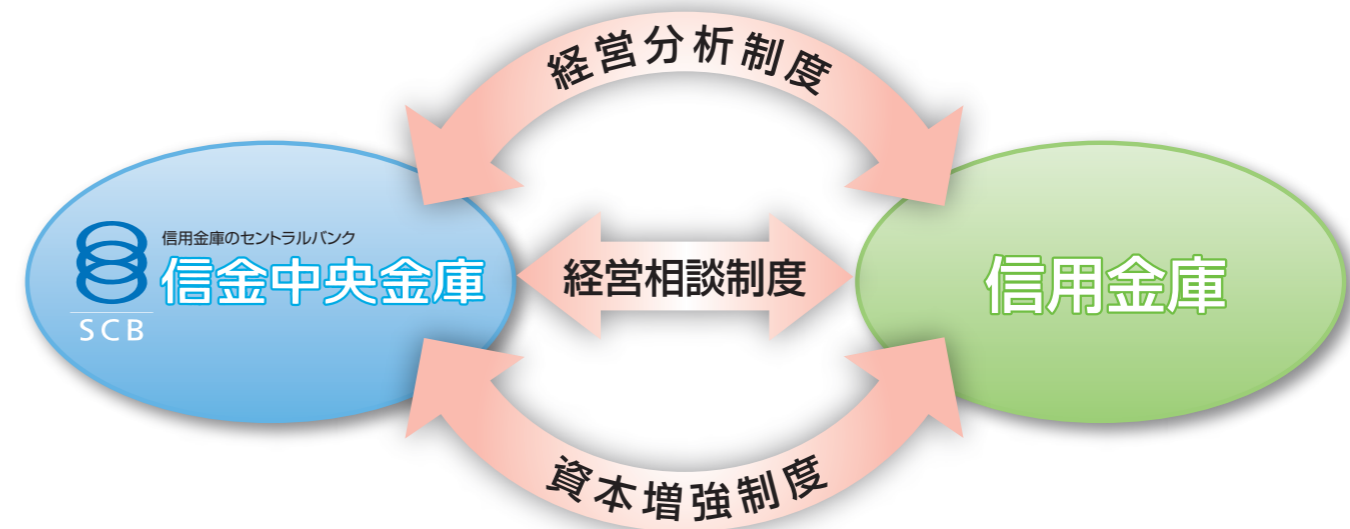
信用金庫数……………272金庫
店舗数……………7,615店舗
会員数……………931万人
役員数……………約11.5万人
預金量……………約117兆円

信金中央金庫は全国の信用金庫を堅い絆でガッチリ結ぶ中央金融機関です。
豊富な資金量で地域の信用金庫とともに安心と信頼のサポートを行っております。

信用金庫経営力強化制度

信用金庫業界では、信用金庫の健全性の確保および業界
全体の信用力の維持・向上を図るため、平成13年4月
に「信用金庫経営力強化制度」を創設しました。この制
度は、経営分析制度、経営相談制度、資本増強制度の

3つの制度により構成され、信用金庫のセントラルバン
クである信金中央金庫がこの3つの制度を運営すること
により、信用金庫の経営力の強化および経営悪化の未然
防止を図るものです。





店舗一覧表

平成22年6月末現在

店番	店名	郵便番号	所在地	電話番号	ATM機能等				他
					土	日・祝	振込	繰越	
銚子ブロック					土	日・祝	振込	繰越	AED
1	本店	288-8686	銚子市双葉町5-5	0479-25-2111	○	○	○	○	○
3	外川	288-0014	銚子市外川町2-10620-3	0479-22-5525	○	×	○	○	×
4	本城	288-0831	銚子市本城町2-183-2	0479-22-5945	○	×	○	×	×
5	橋本	288-0002	銚子市明神町1-74	0479-22-8786	○	○	○	○	×
6	松岸	288-0835	銚子市垣根町1-283	0479-22-3490	○	×	○	×	×
9	船木椎柴	288-0862	銚子市高田町6-889	0479-33-1311	○	×	○	×	×
23	清川町	288-0817	銚子市清川町4-4-7	0479-23-6111	○	○	○	×	×
24	東庄	289-0611	香取郡東庄町新宿1134-2	0478-86-2111	○	○	○	○	×
旭ブロック					土	日・祝	振込	繰越	AED
7	八日市場	289-2144	匝瑳市八日市場イの2906	0479-72-1531	○	○	○	×	×
8	飯岡	289-2705	旭市飯岡2163	0479-57-3434	○	○	○	×	×
28	旭中央	289-2516	旭市口の832	0479-62-1011	○	○	○	○	○
30	海上	289-2613	旭市後草2047-5	0479-55-3211	○	○	○	○	×
31	千漣	289-2504	旭市二の6368	0479-63-8888	○	○	○	×	×
32	山田	289-0411	香取市府馬2729-3	0478-78-2611	○	×	○	×	×
千葉・東金ブロック					土	日・祝	振込	繰越	AED
10	松尾	289-1527	山武市松尾町大堤114-4	0479-86-2421	○	○	○	×	×
18	末広	260-0843	千葉市中央区末広2-2-7	043-265-1711	○	×	○	×	×
21	東金	283-0068	東金市東岩崎6-4	0475-55-1751	○	○	○	×	○
29	横芝	289-1732	山武郡横芝光町横芝1502-5	0479-82-1551	○	○	○	×	×
33	千葉	260-0001	千葉市中央区都町3-15-1	043-231-2631	○	○	○	×	○
34	佐倉	285-0013	佐倉市海隣寺町5-11	043-485-1104	○	×	○	×	×
41	蓮沼	289-1802	山武市蓮沼口の2932-6	0475-86-4181	○	×	○	×	×
夷隅ブロック					土	日・祝	振込	繰越	AED
12	大原	298-0004	いすみ市大原7650-7	0470-62-1222	○	×	○	×	×
13	勝浦	299-5225	勝浦市墨名788	0470-73-0102	○	○	○	×	×
14	大多喜	298-0214	夷隅郡大多喜町新丁91-1	0470-82-2831	○	○	○	×	×
15	茂原	297-0026	茂原市茂原547	0475-22-3348	○	×	○	×	○
茨城ブロック					土	日・祝	振込	繰越	AED
11	波崎	314-0408	神栖市波崎6381-1	0479-44-0571	○	○	○	○	×
16	鹿島	314-0031	鹿嶋市宮中1-9-30	0299-82-4521	○	×	○	×	×
19	神栖	314-0112	神栖市知手中央9-9-22	0299-96-3541	○	○	○	○	○
25	土合	314-0347	神栖市土合中央2-9-12	0479-48-3711	○	○	○	○	×
店舗外ATM					土	日・祝	振込	繰越	
	銚子市役所	288-8601	銚子市若宮町1-1	0479-24-8181	×	×	(注) CDのみ	×	

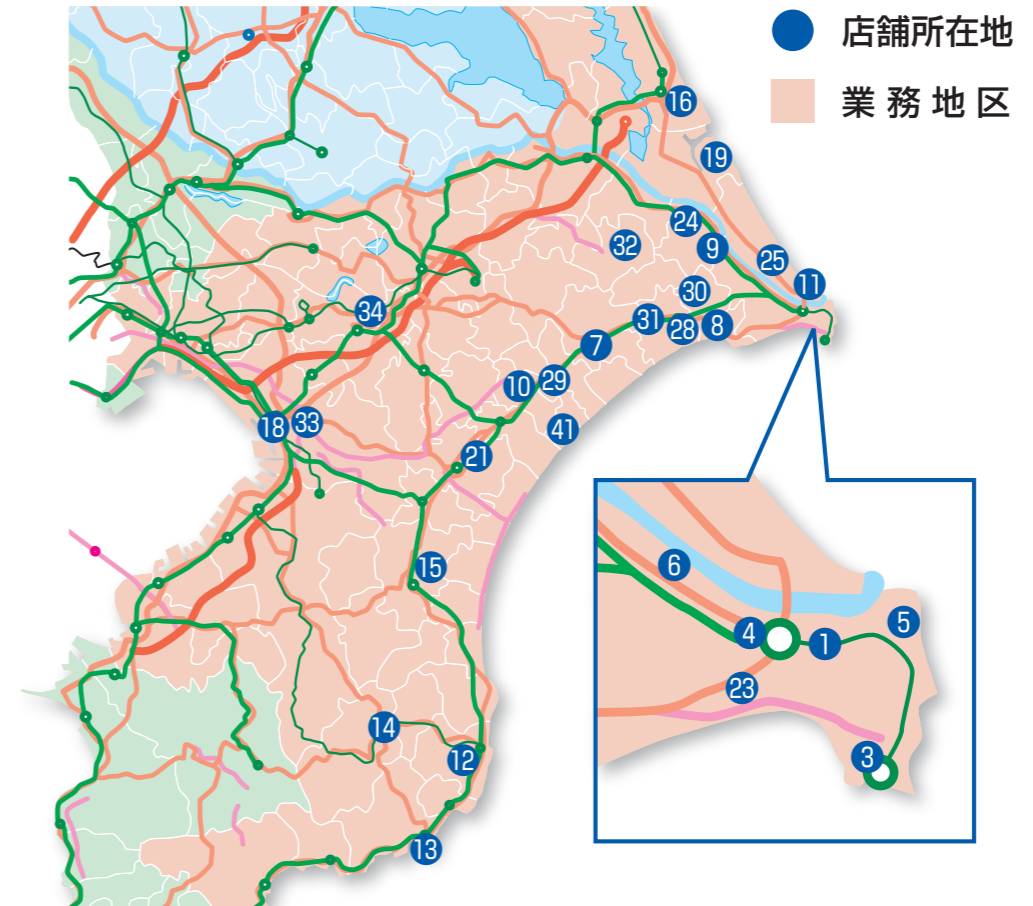
(注)CD:キャッシュカード

業務地区

平成22年6月末現在

千葉県 銚子市、香取郡、旭市、匝瑳市、香取市、山武市、山武郡、成田市、富里市、東金市、八街市、佐倉市、四街道市、千葉市、茂原市、いすみ市、長生郡、夷隅郡、勝浦市、鴨川市、習志野市、八千代市、船橋市、市川市、印西市、印旛郡、白井市、市原市、袖ヶ浦市、木更津市、

茨城県 神栖市、鹿嶋市、潮来市、行方市、鉾田市



店舗のご案内

平成22年6月末現在

銚子ブロック



本店(店番01 開設:明治43年7月)

住所 … 銚子市双葉町5-5
 電話番号 … 0479-25-2111
 ATMご利用可能時間
 平日 … 8:00~21:00
 土日祝 … 8:45~17:00
 ATM振込 … 可
 ATM通帳繰越 … 可





銚子ブロック



外川支店(店番03 開設:昭和12年1月)

住 所 … 銚子市外川町2-10620-3
 電話 番号 … 0479-22-5525
 ATMご利用可能時間
 平 日 … 8:45~19:00
 土 曜 日 … 8:45~17:00
 ※日曜祝日はご利用いただけません。
 A T M 振 込 … 可
 A T M 通 帳 繰 越 … 可



本城支店(店番04 開設:昭和17年12月)

住 所 … 銚子市本城町2-183-2
 電話 番号 … 0479-22-5945
 ATMご利用可能時間
 平 日 … 8:45~19:00
 土 曜 日 … 8:45~17:00
 ※日曜祝日はご利用いただけません。
 A T M 振 込 … 可



橋本支店(店番05 開設:昭和18年6月)

住 所 … 銚子市明神町1-74
 電話 番号 … 0479-22-8786
 ATMご利用可能時間
 平 日 … 8:00~21:00
 土・日・祝 日 … 8:45~17:00
 A T M 振 込 … 可
 A T M 通 帳 繰 越 … 可



松岸支店(店番06 開設:昭和18年10月)

住 所 … 銚子市垣根町1-283
 電話 番号 … 0479-22-3490
 ATMご利用可能時間
 平 日 … 8:45~19:00
 土 曜 日 … 8:45~17:00
 ※日曜祝日はご利用いただけません。
 A T M 振 込 … 可

銚子ブロック



船木椎柴支店(店番09 開設:昭和25年11月)

住 所 … 銚子市高田町6-889
 電話 番号 … 0479-33-1311
 ATMご利用可能時間
 平 日 … 8:45~19:00
 土 曜 日 … 8:45~17:00
 ※日曜祝日はご利用いただけません。
 A T M 振 込 … 可



清川町支店(店番23 開設:昭和57年12月)

住 所 … 銚子市清川町4-4-7
 電話 番号 … 0479-23-6111
 ATMご利用可能時間
 平 日 … 8:00~21:00
 土・日・祝 日 … 8:45~17:00
 A T M 振 込 … 可



東庄支店(店番24 開設:昭和58年3月)

住 所 … 香取郡東庄町新宿1134-2
 電話 番号 … 0478-86-2111
 ATMご利用可能時間
 平 日 … 8:45~21:00
 土・日・祝 日 … 8:45~17:00
 A T M 振 込 … 可
 A T M 通 帳 繰 越 … 可



旭ブロック



八日市場支店(店番07 開設:昭和23年10月)

住 所 … 匝瑳市八日市場イの2906
 電話 番号 … 0479-72-1531
 ATMご利用可能時間
 平 日 … 8:00~20:00
 土・日・祝 日 … 8:45~17:00
 A T M 振 込 … 可





旭ブロック



飯岡支店(店番08 開設:昭和24年11月)

住所 … 旭市飯岡2163
 電話番号 … 0479-57-3434
 ATMご利用可能時間
 平日 … 8:45~19:00
 土・日・祝日 … 8:45~17:00
 ATM振込 … 可



旭中央支店(店番28 開設:昭和22年10月)

住所 … 旭市口の832
 電話番号 … 0479-62-1011
 ATMご利用可能時間
 平日 … 8:00~21:00
 土・日・祝日 … 8:45~17:00
 ATM振込 … 可
 ATM通帳繰越 … 可



海上支店(店番30 開設:昭和25年9月)

住所 … 旭市後草2047-5
 電話番号 … 0479-55-3211
 ATMご利用可能時間
 平日 … 8:00~20:00
 土・日・祝日 … 8:45~17:00
 ATM振込 … 可
 ATM通帳繰越 … 可



干潟支店(店番31 開設:昭和26年4月)

住所 … 旭市二の6368
 電話番号 … 0479-63-8888
 ATMご利用可能時間
 平日 … 8:00~21:00
 土・日・祝日 … 8:45~17:00
 ATM振込 … 可



旭ブロック



山田支店(店番32 開設:昭和38年11月)

住所 … 香取市府馬2729-3
 電話番号 … 0478-78-2611
 ATMご利用可能時間
 平日 … 8:00~20:00
 土曜日 … 8:45~17:00
 ※日曜祝日はご利用いただけません。
 ATM振込 … 可



千葉・東金ブロック



松尾支店(店番10 開設:昭和27年1月)

住所 … 山武市松尾町大提114-4
 電話番号 … 0479-86-2421
 ATMご利用可能時間
 平日 … 8:00~19:00
 土・日・祝日 … 8:45~17:00
 ATM振込 … 可



末広支店(店番18 開設:昭和50年11月)

住所 … 千葉市中央区末広2-2-7
 電話番号 … 043-265-1711
 ATMご利用可能時間
 平日 … 8:45~19:00
 土曜日 … 8:45~17:00
 ※日曜祝日はご利用いただけません。
 ATM振込 … 可



東金支店(店番21 開設:昭和56年6月)

住所 … 東金市東岩崎6-4
 電話番号 … 0475-55-1751
 ATMご利用可能時間
 平日 … 8:00~20:00
 土・日・祝日 … 8:45~17:00
 ATM振込 … 可



ネットワーク/店舗のご案内



千葉・東金ブロック



横芝支店(店番29 開設:昭和26年7月)

住 所 … 山武郡横芝光町横芝1502-5
 電話 番号 … 0479-82-1551
 ATMご利用可能時間
 平 日 … 8:00~20:00
 土・日・祝 日 … 8:45~17:00
 A T M 振 込 … 可



千葉支店(店番33 開設:昭和43年6月)

住 所 … 千葉市中央区都町
 3-15-1
 電話 番号 … 043-231-2631
 ATMご利用可能時間
 平 日 … 8:00~20:00
 土・日・祝 日 … 8:45~17:00
 A T M 振 込 … 可



佐倉支店(店番34 開設:昭和45年5月)

住 所 … 佐倉市海隣寺町5-11
 電話 番号 … 043-485-1104
 ATMご利用可能時間
 平 日 … 8:00~20:00
 土 曜 日 … 8:45~17:00
 ※日曜祝日はご利用いただけません。
 A T M 振 込 … 可



蓮沼支店(店番41 開設:昭和59年6月)

住 所 … 山武市蓮沼口の2932-6
 電話 番号 … 0475-86-4181
 ATMご利用可能時間
 平 日 … 8:00~20:00
 土 曜 日 … 8:45~17:00
 ※日曜祝日はご利用いただけません。
 A T M 振 込 … 可



夷隅ブロック



大原支店(店番12 開設:昭和29年10月)

住 所 … いすみ市大原7650-7
 電話 番号 … 0470-62-1222
 ATMご利用可能時間
 平 日 … 8:45~19:00
 土 曜 日 … 8:45~17:00
 ※日曜祝日はご利用いただけません。
 A T M 振 込 … 可



勝浦支店(店番13 開設:昭和29年10月)

住 所 … 勝浦市墨名788
 電話 番号 … 0470-73-0102
 ATMご利用可能時間
 平 日 … 8:45~19:00
 土・日・祝 日 … 8:45~17:00
 A T M 振 込 … 可



大多喜支店(店番14 開設:昭和29年10月)

住 所 … 夷隅郡大多喜町新丁91-1
 電話 番号 … 0470-82-2831
 ATMご利用可能時間
 平 日 … 8:45~19:00
 土・日・祝 日 … 8:45~17:00
 A T M 振 込 … 可



茂原支店(店番15 開設:昭和30年10月)

住 所 … 茂原市茂原547
 電話 番号 … 0475-22-3348
 ATMご利用可能時間
 平 日 … 8:45~19:00
 土 曜 日 … 8:45~17:00
 ※日曜祝日はご利用いただけません。
 A T M 振 込 … 可





茨城ブロック



波崎支店(店番11 開設:昭和29年1月)

住所 … 神栖市波崎6381-1
 電話番号 … 0479-44-0571
 ATMご利用可能時間
 平日 … 8:45~21:00
 土・日・祝日 … 8:45~17:00
 ATM振込 … 可
 ATM通帳繰越 … 可



鹿島支店(店番16 開設:昭和39年6月)

住所 … 鹿島市宮中1-9-30
 電話番号 … 0299-82-4521
 ATMご利用可能時間
 平日 … 8:45~19:00
 土曜日 … 8:45~17:00
 ※日曜祝日はご利用いただけません。
 ATM振込 … 可



神栖支店(店番19 開設:昭和51年8月)

住所 … 神栖市知手中央9-9-22
 電話番号 … 0299-96-3541
 ATMご利用可能時間
 平日 … 8:00~21:00
 土・日・祝日 … 8:45~17:00
 ATM振込 … 可
 ATM通帳繰越 … 可



土合支店(店番25 開設:昭和58年11月)

住所 … 神栖市土合中央2-9-12
 電話番号 … 0479-48-3711
 ATMご利用可能時間
 平日 … 8:45~19:00
 土・日・祝日 … 8:45~17:00
 ATM振込 … 可
 ATM通帳繰越 … 可



平日	当金庫キャッシュカード	入出金	8:00 8:45 9:00 14:00 15:00 17:00 18:00 19:00 21:00			
			当日のお振込をお受けいたします。		翌営業日のお振込みをお受けいたします。	
	お振込み		無料		105円	
	他の信金キャッシュカード	入金	無料		105円	
		出金	105円	無料		105円
	ゆうちょ銀行キャッシュカード	入金	105円		210円 (注1)	
		出金	210円	105円		210円 (注1)
	他行キャッシュカード	出金	105円		210円 (注1)	
	クレジットカードキャッシング	出金	105円	無料		105円

ご利用になれる時間は店舗により異なります。詳しくは、33頁からの店舗案内をご覧ください。

土曜日	当金庫キャッシュカード	入出金	8:00 8:45 9:00 14:00 17:00	
			翌営業日のお振込みをお受けいたします。	
	お振込み		無料	
	他の信金キャッシュカード	出金	無料	105円
	ゆうちょ銀行キャッシュカード	出金	105円	210円 (注1)
	他行キャッシュカード	出金	105円	210円 (注1)
	クレジットカードキャッシング	出金	無料	105円

全店でご利用いただけます。土曜日が祝日の場合は、日曜・祝日扱いとなります。

日曜祝日	当金庫キャッシュカード	入出金	8:00 8:45 9:00 14:00 17:00	
			翌営業日のお振込みをお受けいたします。	
	お振込み		105円	
	他の信金キャッシュカード	出金	105円	
	ゆうちょ銀行キャッシュカード	出金	210円 (注1)	
	他行キャッシュカード	出金	210円 (注1)	
	クレジットカードキャッシング	出金	105円	

ご利用いただけない店舗がございます。詳しくは、32頁からの「ネットワーク/店舗のご案内」をご覧ください。

※手数料には消費税を含んでおります。
 ※お振込みには別途振込手数料がかかります。
 ※一部、店舗によってお取扱内容が異なる場合がございますので、ご利用店舗でご確認ください。
 ※取扱時間は、上記以外に金融機関により異なる場合があります。
 (注1) 利息制限法の改正・施行により、手数料210円が105円に減額される場合がございます。

千葉興業銀行とのATM提携

千葉興業銀行のATM・CDをご利用の場合、平日・土曜日の提携手数料105円は無料です。
 千葉興業銀行のカードをご利用の場合、平日・土曜日の提携手数料105円は無料です。
 (時間外手数料の必要な場合があります。)

コンビニ等のATMご利用のご案内

セブン・イレブン、イトーヨーカドーのセブン銀行ATM設置店および他のコンビニATM設置店(「MICS」の表示のあるATM設置店およびイオン銀行ATM)にて当金庫のキャッシュカード・ローンカードがご利用いただけます。

ご利用可能時間		セブン・イレブン、イトーヨーカドー (セブン銀行ATM設置コンビニ)	その他のコンビニ (「MICS」の表示のあるATM設置店およびイオン銀行ATM)
		平日	7:00~23:00(お預入れ・お引出し)
土曜日	8:00~22:00(お預入れ・お引出し)	9:00~17:00(お引出し)	
日曜・祝日	8:00~21:00(お預入れ・お引出し)	9:00~17:00(お引出し)	

※ご利用の際、ご利用の曜日、時間帯で異なりますが手数料がかかります。詳しくは、ご利用のATM設置コンビニ等にてご確認ください。
 ※ATMが設置されていない店舗やご利用可能時間が上記と異なる場合があります。あらかじめご了承ください。
 ※「MICS」とは、全国キャッシュサービスのことで、都銀・地銀・第二地銀・信金・信組・農協・漁協・労金などが加盟しています。
 ※「MICS提携金融機関」が参加しているコンビニATMは、ローソン、ファミリーマート、ミニストップ、サークルK・サンクス、セーブオン、デイリーヤマザキなどです。

ATMお取扱いのご案内

手数料等のご案内

〈平成22年6月末現在〉

為替	区分			他金庫銀行宛			当金庫宛		
		金額	枚数	本店	支店	同一店	本店	支店	同一店
お振込	電信扱	3万円未満	1件	630円	315円	210円			
		3万円以上	1件	840円	525円	315円			
	文書扱	3万円未満	1件	630円	315円	210円			
		3万円以上	1件	840円	525円	315円			
	ATMキャッシュカード	3万円未満	1件	525円	105円	無料			
		3万円以上	1件	735円	210円	無料			
ATM現金扱い	3万円未満	1件	525円	210円	105円				
	3万円以上	1件	735円	420円	210円				
給与振込			1件	105円		無料			
支払場所									
代金取立	お取引店および当金庫本店のもの			1件	420円				
	東京および水戸手形交換所区域内のもの			1件	630円				
	上記以外のもの				至急扱	1,050円			
連					普通扱	840円			
	送金・振込組戻手数料			1件	840円				
	取立手形・小切手組戻料			1通	1,050円				
	依頼返却手数料			1通	1,050円				
	不渡手形返却料			1通	1,050円				
	異議申立手数料			1件	5,250円				

当座預金小切手帳	1冊(50枚綴)	1,050円	
約束手形	1冊(20枚綴)	630円	
マル専手形	1枚	525円	
マル専口座開設手数料	1口座	3,150円	
自己宛小切手	1枚	525円	
記名判印刷登録手数料	1件	5,250円	
登録済記名判変更手数料	1件	5,250円	
旅館券・クーポン	取立手数料	1枚	630円
	精算手数料	1枚	105円
地方税納付取次手数料	同一場所1件	420円	

再発行手数料	再発行手数料	
証書・通帳・出資証券	1件	525円
各種カード	1件	1,050円
その他の再発行(各種計算書など)	1件	525円
貸金庫の鍵	1個	21,000円
夜間金庫バッグ	1個	5,250円
夜間金庫外扉鍵	1個	4,200円

証明発行等	残高証明書	定期発行	525円
		都度発行	1,050円
		監査法人向け発行	3,150円
		取引履歴照会	期間1ヵ月につき
支払利息証明書	期間1年につき	525円	
	個人情報開示請求手数料	基本項目のみ	1,050円
	その他項目を含む(1項目当り加算)	105円	
	郵送の場合(加算)	600円	

口座振替関連	しんきん自振・企業自振	基本手数料(持込1回につき)	1,050円	
		引落手数料(当金庫内)	1件	105円
		引落手数料(他金融機関)	1件	157円
	学校自振	引落手数料	1件	105円
	預金口座振替依頼書用紙代(しんきん自振・企業自振)	1部	31円	

両替機カード利用手数料		
当金庫会員	年	12,600円
会員以外	間	15,750円

※50枚未満の両替については、無料でご利用いただけます。

融資	手形貸付用紙代	新規・書替	1枚	210円
	証書貸付用紙代	新規(消費者ローン含む)	1部	525円
	一般当座貸越	新規・更新(預金担保含む)	1件	1,050円
	債務保証	新規・期限延長	1件	2,100円
	条件変更事務		1件	5,250円
	預金・有価証券担保事務	新規・差換え・解除	1件	1,050円
	住宅ローン「太陽」	新規取扱手数料		52,500円
	融資承諾証明書	融資証明金額×0.01% ただし、最低金額3,150円以上 10,500円とさせていただきます。 注)担保調査をともなう場合は別途調査料10,500円を加算。 (新規実行時に不動産担保設定料に充当します。)		
	担保設定額	3,000万円超		42,000円
	担保設定額	3,000万円以下		31,500円
不動産	*担保物件数が5筆(棟)を超え25筆(棟)までについては1筆(棟)増す毎に1,050円を加算、25筆(棟)を超える場合は25筆(棟)といたします。			
	上記に加え			
	①共同担保で登記所が異なる場合			10,500円
	②遠隔地(当金庫営業区域外)			
	注)その他、旅費・交通費などが必要な場合は、実費をご請求させていただきます。			
	追加担保・担保差換え			5,250円
	担保物件の一部抹消・極度額減額			5,250円
	根抵当権の極度額増額			10,500円
	根抵当権の抹消(条件変更手数料を含みます。)			5,250円
	証書貸付繰り上げ返済(一般証書貸付、住宅ローン)	返済額(万円単位)×0.525% ただし、最低金額5,250円以上上限金額は52,500円とさせていただきます。		
金利選択型住宅ローン			5,250円	
固定金利選択手数料				

保護預り	1件	2,520円(年間)	210円(月額)
国債口座管理手数料	1顧客	624円(年間)	52円(月額)
国債保護預り			
株式払込手数料	払込金額の1,000分の2.5+消費税(最低金額3,150円)		
定額自動振込手数料	1回 52円+振込手数料 振込手数料はATM振込手数料を適用いたします。		
貸金庫	本店	小	10,500円(年間) 875円(月額)
	飯岡支店	中	15,750円(年間) 1,312円(月額)
	波崎支店	大	21,000円(年間) 1,750円(月額)
	旭中央支店	上記以外の支店	10,500円(年間) 875円(月額)
夜間金庫	基本手数料(月額)	3,150円	
	専用金庫(50枚)	5,250円	

取扱枚数	円貨両替手数料	硬貨入金手数料
100枚まで	無料	無料
101 ~ 300枚	105円	
301 ~ 500枚	210円	
501 ~ 1,000枚	315円	525円
1,001 ~ 2,000枚	630円	1,050円
2,001 ~ 3,000枚	945円	1,575円
以降1,000枚単位で315円を加算		以降1,000枚単位で525円を加算
※金種指定払出しの場合を含みます。		

※お取引11件あたり両替枚数
※両替枚数は、お客さまが「ご持参された紙幣・硬貨の合計枚数」と「お持ち帰りになる紙幣・硬貨の合計枚数」のいずれか多いほうの枚数となります。ただし、以下の場合、手数料は無料となります。
●同一金種への交換(新券への交換を含みます。)
●記念硬貨の交換(ただし、100枚を超える異なる金種への両替は有料とさせていただきます。)

ホームページのご案内



ホームページ全面リニューアルについて

当金庫では創立100周年を機に、ホームページの全面リニューアルを実施しました。リニューアルしたホームページは、使いやすさ、見やすさ、探しやすさを追及し、お客さまが必要な情報を、より簡単に、より便利にご利用いただけるよう見直しを行っております。今後も内容を充実させてまいります。ぜひご利用ください。

リニューアルしたホームページの主な特徴

- 1 メインメニュー**
「商品・サービスのご案内」「インターネットバンキング」「ちょうししんきんについて」「営業・経営広報」「採用情報」「よくあるご質問」と、お客さまの目的に合わせてページを整理しました。
- 2 キャンペーン・イベント情報**
キャンペーン情報、イベント情報などをご案内します。
- 3 プロモーション・コーナー**
当金庫がイチ押す商品情報などを順番に切り替えてご案内します。
- 4 商品・サービス情報**
お探しの商品・サービスに関する情報をダイレクトにご案内します。
- 5 お知らせ**
当金庫からお知らせする情報などをこのコーナーに一元化しました。
- 6 文字サイズ変更機能**
「小」「中」「大」の3種類の文字サイズからお選びいただけます。
- 7 インターネットバンキング**
法人契約の方、個人契約の方、それぞれトップページからワンクリックでインターネットバンキングのサービス画面へお進みいただけます。
- 8 会員制サービス**
若手経営者勉強会「経営塾21」、会員制情報提供サービス「ビジネス知恵袋」の会員さま専用のコーナーです。
- 9 おみくじ**
当金庫ホームページの開設当初から親しんでいただいている「おみくじ」コーナーです。今日の「仕事運」「恋愛運」「金運」が占えます。
- 10 サイドメニュー**
商品一覧、金利一覧、ATMのご案内、手数料のご案内、店舗のご案内などの情報メニューを、一括して右端にまとめました。



※上記画面は本誌編集時点のイメージです。公開時はデザインが若干変更になる場合があります。

当金庫ホームページへのアクセスは

お使いの検索サイトから <http://www.choshi-shinkin.co.jp/>

100年のあゆみ



100年のあゆみ

	ちょうしんきんのあゆみ	郷土のあゆみ	社会の動き
1910年 (明治43年)	7月 有限責任銚子信用組合創設 	3月 銚子で漁船遭難80隻余、327人溺死	8月 韓国併合に関する日韓条約調印 11月 日本最初の南極探検隊の一行27名が開南丸で出航 ◇ 日本発、飛行船運行。
1912年 (明治45年、大正元年)		12月 大原～大多喜、茂原～長南間に人車鉄道開通	4月 タイタニック号沈没 5月 第5回夏季オリンピック・ストックホルムにて開催(日本初参加) 7月 明治天皇崩御、大正と改元
1913年 (大正2年)		6月 勝浦まで鉄道開通、勝浦に電灯ともる 12月 銚子遊覧鉄道開業(銚子～犬吠間)	10月 パナマ運河開通 12月 会社・銀行の破綻続出
1916年 (大正5年)	◇ この年預金1万円突破	5月 房総各地に干害 12月 匝瑳郡福岡町が八日市場町と改称	9月 日本最初の労働者保護法である工場法施行 12月 ドイツ休戦申し入れ、東京株式市場大暴落
1918年 (大正7年)	5月 産業組合法規定により、会員外貯金・手形割引の取扱い開始 	4月 千葉町に真性天然痘発生	8月 シベリア出兵・米騒動 11月 第1次世界大戦終わる
1919年 (大正8年)	1月 1組員への最高貸付金額が1,500円に	4月 私立敬愛学園開校(八日市場町)	6月 ベルサイユ講和条約調印
1923年 (大正12年)	2月 千葉県信用組合連合会に加盟 3月 初の大蔵省検査を受ける	7月 銚子鉄道開業	9月 関東大震災発生(M7.9)、治安維持・暴利取締り・支払延期(モラトリアム)の緊急勅令公布施行
1924年 (大正13年)	10月 定期積立貯金取扱い開始 ◇ この年、預金10万円突破	6月 千葉信用組合創設	1月 皇太子裕仁(後の昭和天皇)、久邇宮良子とご成婚 5月 第8回夏季オリンピック・パリ(フランス)にて開催 メダル銅1個
1926年 (大正15年、昭和元年)		9月 千葉県営鉄道 多古～八日市場開通 12月 九十九里鉄道 東金～片貝開通	12月 大正天皇崩御、昭和と改元
1930年 (昭和5年) ◆創立20周年	この年預金50万円突破	4月 木原線、大原～大多喜開通	1月 金輸出解禁実施(13年ぶり)、聖徳太子をデザインした百円札も同時発行される ◇ 世界恐慌、日本に波及(昭和7年頃まで続く)
1932年 (昭和7年)	3月 当座預金小切手発行開始	◇ 銚子漁港魚市場完成	7月 第10回夏季オリンピック・ロサンゼルスにて開催 メダル金7銀7銅4
1933年 (昭和8年)		2月 銚子市制施行(千葉県について県内2番目) 3月 国鉄佐松線(佐原～松岸)全通	3月 金融恐慌全米に拡大、金輸出再禁止、日本、国際連盟脱退 12月 皇太子明仁親王(後の平成天皇)誕生
1936年 (昭和11年)	貯金箱を全組員に配布	5月 銚子駅新築落成 12月 銚子商工会議所設立	2月 2.26事件起こる 8月 第11回夏季オリンピック・ベルリンにて開催 メダル金6銀4銅10
1937年 (昭和12年)	1月 外川支所開設 5月 外川支所新築移転	2月 高神村、海上村、銚子市に編入 4月 銚子市立銚子中学校開校	7月 盧溝橋事件起こる(日中戦争の発端) 9月 戦時経済統制3法公布
1938年 (昭和13年)	12月 庶民金庫業務の代理取扱い開始(千葉県下信用組合初) ◇ 預金100万円突破	3月 銚子市立銚子中学校、お山校舎完成 ◇ この年、茂原・大多喜の天然ガス開発積極化	4月 国家総動員法公布 5月 日本軍、徐州占領 ◇ 臨時通貨法公布、小額政府紙幣発行 ◇ スローガン「ぜいたくは敵だ」
1939年 (昭和14年)	2月 浜町支所開設 	4月 銚子市立伝染病病院開設 7月 千葉～東京間国道竣工	5月 ノモンハン事件起こる(日ソ両軍衝突) 9月 第2次世界大戦始まる
1940年 (昭和15年) ◆創立30周年		2月 千葉県商工会議所設立 4月 銚子市立銚子実科高等女子学校開校	9月 日・独・伊三国同盟締結 11月 紀元2600年祝賀行事各地で実施
1941年 (昭和16年)		12月 千葉県防空本部、灯火管制を通達	12月 ハワイ真珠湾攻撃、米・英に宣戦布告、太平洋戦争始まる、物価統制令公布
1942年 (昭和17年)	12月 浜町支所改築、本城支所開設	5月 満蒙開拓青少年義勇隊千葉隊91名満州へ	2月 日本銀行法公布、管理通貨制度確立 ◇ この年、生めよ増やせよ運動、敵国音楽演奏禁止取締り強化

	ちょうしんきんのあゆみ	郷土のあゆみ	社会の動き
1943年 (昭和18年)	6月 橋本支所開設、市街地組合法における信用組合に改組 10月 松岸支所開設 11月 本所(本店)新築移転	3月 千葉銀行創設 4月 千葉県立銚子水産学校開校 ◇ 米軍の九十九里浜上陸に備え本土防衛隊結成	2月 日本軍、ガダルカナル島撤退 9月 イタリア、無条件降伏 10月 学徒出陣、神宮外苑にて壮行会 ◇ この年、女性のパーマ禁止
1944年 (昭和19年)	4月 貯蓄1,000万円達成、記念式典挙行	2月 米艦載機、千葉県に來襲	8月 学徒動員始まる
1945年 (昭和20年)	3月 本所、空襲により焼失、移転 7月 銚子第二次空襲により本所再焼失、浜町支所焼失	3月 銚子第1次大空襲 7月 銚子第2次大空襲 8月 銚子第3次大空襲、銚子第4次大空襲	4月 米軍、沖縄に上陸 8月 広島、長崎に原爆投下される、日本、無条件降伏、第2次世界大戦終わる ◇ この年、「リンゴの歌」ヒット
1947年 (昭和22年)		9月 キャサリン台風襲来 10月 旭信用組合(信用金庫)創設	4月 労働基準法公布(9.1施行) 5月 日本国憲法施行 8月 古橋広之進、400メートル自由形で世界新記録
1948年 (昭和23年)	5月 本所新築移転、地域拡張(飯岡、旭、八日市場、波崎) 10月 八日市場支所開設  	1月 銚子駅復興落成式 9月 アイオン台風襲来	1月 帝銀事件起こる(12人毒殺) ◇ この年、「異国の丘」「憧れのハワイ航路」ヒット、サマータイム実施(昭和27年4月廃止)
1949年 (昭和24年)	4月 呼称変更(本所→本店、支所→支店) 6月 国民金融公庫業務の代理取扱い開始 11月 飯岡支店開設	4月 銚子市役所庁舎落成(末広町) 9月 銚子市営野球場開場	4月 為替相場1ドル360円に設定 5月 国民金融公庫法公布(6月1日発足) 6月 中小企業協同組合法公布 11月 湯川秀樹 ノーベル賞受賞
1950年 (昭和25年) ◆創立40周年	4月 中小企業等協同組合法による信用協同組合に改組 9月 地域拡張(腰鳴、三川、鶴巻、豊岡、船木、椎柴) 11月 船木椎柴支店開設	1月 銚子市立診療所開業 4月 東大社第51回御神幸(20年毎) 5月 波崎灯台点灯	1月 千円札発行(聖徳太子) 6月 朝鮮戦争起こる、やがて特需景気となる 7月 後楽園球場で初ナイター
1951年 (昭和26年)	5月 地域拡張(香取郡、匝瑳郡、山武郡) 6月 住宅金融公庫業務の代理取扱い開始 10月 信用金庫法に基づく信用金庫に改組	2月 千葉県下一帯、明治以来の大積雪 6月 千葉県労働金庫創設 11月 勝浦大火(焼失150戸、死者302名) 12月 両総信用金庫創設	4月 五百円札発行(岩倉具視) 6月 信用金庫法および同施行法公布施行 9月 サンフランシスコ対日講和条約・日米安全保障条約調印 12月 50円札発行(高橋是清) ◇ 26年10月より29年1月まで特需景気
1952年 (昭和27年)	1月 松尾支店開設、銚子市立明神小学校に「子ども信用金庫」創設	3月 千葉興業銀行創設 4月 茂原市制施行(人口3万3千人)	4月 サンフランシスコ条約(対日平和条約、安保条約)発効、GHQ廃止 7月 第15回夏季オリンピック・ヘルシンキにて開催、戦後初参加
1954年 (昭和29年)	1月 波崎支店開設 7月 外川支店新築移転 9月 地域拡張(夷隅郡、長生郡、茂原市他)、夷隅信用金庫を吸収合併 10月 大原支店・勝浦支店・大多喜支店開設 12月 地域拡張(茨城県鹿島町他6村)  	3月 船木村、椎柴村が銚子市に合併 三川村が飯岡町に合併 7月 千葉港開港 9月 1町4村が合併して鹿島町に 10月 1町4村が合併して大多喜町に ◇ この年、八日市場、東金、旭、市制施行	3月 ビキニ死の灰事件 5月 利息制限法公布 6月 自衛隊発足 9月 「洞爺丸」事故 ◇ 神武景気(昭和29年下期から昭和32年上期までの3か月間続く)、この年、プロレス力道山、空手チョップで活躍、ヒット曲「お富さん」、映画「七人の侍」「二十四の瞳」
1955年 (昭和30年)	9月 本店新築落成 10月 県下初の貸金庫設置、茂原支店開設  	2月 松尾町、大平村、豊岡村が合併、松尾町に、豊里村が銚子市に合併、矢田部村が波崎町に合併 3月 1町4村合併して大原町に、軽野村、息栖村が合併、神栖村に 4月 4町村合併して勝浦町に	5月 「紫雲丸」事故(死者168人) 6月 1円アルミ貨発行 9月 50円ニッケル貨発行 11月 自由民主党結成、保守合同なる ◇ この年、太陽族流行、ヒット曲「別れの一本杉」

100年のあゆみ

100年のあゆみ



100年のあゆみ

100年のあゆみ

	ちょうしんきんのあゆみ	郷土のあゆみ	社会の動き
1956年 (昭和31年)	2月 本店に硬貨計算機導入 9月 本部制度発足 12月 全国信用金庫連合会の代理業務取扱い開始	2月 若松村、波崎町に合併 4月 豊岡村、銚子市に合併	7月 経済白書発表、「もはや戦後ではない」、流行語になる 10月 日ソ国交回復に関する共同宣言 12月 国連総会、日本の加盟を承認
1957年 (昭和32年)	11月 勝浦支店移転	1月 「千葉日報」創刊 11月 千葉市内にダイヤル電話開通	10月 五千円札発行(聖徳太子)、ソ連、世界初の人工衛星スプートニク1号、打ち上げに成功 12月 百円硬貨発行 ◇ 3種の神器(白黒テレビ、冷蔵庫、洗濯機)流行
1958年 (昭和33年)	8月 松岸支店新築移転	8月 飯岡町茶畑地区を銚子市に編入 10月 勝浦市制施行	1月 米国、人工衛星打ち上げ成功 12月 1万円札発行(聖徳太子)、東京タワー完成 ◇ 「岩戸景気」(昭和33年下期から昭和36年下期まで続く)、ロカビリー・フラフープ流行
1959年 (昭和34年)	8月 飯岡支店新築移転 10月 中小企業退職金共済事業団取扱い開始	2月 大多喜町役場新庁舎完成 3月 水郷筑波国立公園指定(銚子半島、水郷一帯)	1月 メートル法施行 4月 皇太子、正田美智子さまとご成婚、国民年金法公布(11月施行) 9月 伊勢湾台風(死者、行方不明者5,000人を越える) ◇ この年、第1回レコード大賞を「黒い花びら」が受賞
1960年 (昭和35年) +創立50周年	9月 銚子信用金庫「CSマーク」制定 ◇ しんきんマスコット「信ちゃん」登場 	4月 京葉有料道路開通(小松川〜船橋)、銚子大橋起工式	5月 チリ沖地震の津波被害 6月 日米安保条約締結、批准(安保騒動) 9月 NHKカラーテレビ本放送開始 ◇ 高度成長に伴い戦後第1回目の地価高騰
1961年 (昭和36年)	1月 波崎支店新築移転 4月 銚子市立病院収納事務取扱い開始 9月 大多喜支店新築移転	9月 鹿島臨海工業地帯造成計画まとまる	1月 ミケネディ大統領就任 4月 ソ連、ポストーク1号初の有人宇宙飛行、ガガーリン少佐「地球は青かった」 5月 全国信用金庫預金量1兆円突破
1962年 (昭和37年)	1月 茂原支店新築移転	1月 鹿島臨海工業地帯造成計画発表 12月 銚子大橋開通	8月 堀江健一、ヨット太平洋単独横断 10月 キューバ危機 ◇ この年、「いつでも夢を」ヒット
1963年 (昭和38年)	4月 浜町支店新築移転 10月 八日市場支店新築移転 12月 熱海保養所開設  	◇ この年、茂原市新庁舎落成	7月 中小企業基本法公布 11月 新千円札発行(伊藤博文)、日米間のテレビ中継成功、ケネディ大統領暗殺のニュース飛び込む ◇ この年、「こんにちは赤ちゃん」「高校三年生」ヒット
1964年 (昭和39年)	6月 地域拡張(茨城県行方郡の一部)、鹿島支店開設 9月 大原独自寮竣工、「銚子信用金庫」の庫名書体制定 	4月 茨城県立波崎高校開校	6月 新潟地震発生(M7.5) 10月 東海道新幹線、東京〜大阪間開業、第18回夏季オリンピック・東京にて開催(94カ国5,541人参加) 記念硬貨発行 ◇ ベトナム戦争激化、「お座敷小唄」「東京五輪音頭」「アンコ椿は恋の花」ヒット
1965年 (昭和40年)	3月 預金100億円突破 4月 船木椎柴支店新築移転 6月 地域拡張(香取郡東庄町) 12月 小規模事業共済の代理取扱い開始 	8月 全国高校野球大会で銚子商業準優勝 9月 銚子市体育館開館	2月 アメリカ、北ベトナム空爆開始 10月 朝永振一郎、ノーベル賞受賞 11月 中国で文化大革命起こる、戦後初の赤字国債発行 ◇ 昭和40年下期より昭和45年中旬まで57カ月間の「いざなぎ景気」
1966年 (昭和41年)	4月 橋本支店新築移転 6月 地域拡張(千葉市、東金、海上、千漣、芝山、山武)	7月 新東京国際空港、成田に決定	2月・3月 航空機事故相次ぐ 3月 日本の総人口1億人を越える

	ちょうしんきんのあゆみ	郷土のあゆみ	社会の動き
1967年 (昭和42年)	9月 本城支店新築移転 12月 日本銀行と当座取引開始		8月 公害対策基本法公布 ◇ 「ブルー・シャドウ」ヒット、ミニスカート流行、流行語「大きいことはいいことだ」
1969年 (昭和44年)	1月 しんきん交通安全定期預金取扱い開始	8月 鹿島港開港	7月 米・アポロ11号、月面着陸 ◇ この年、「黒猫のタンゴ」ヒット、流行語「モーレツ」
1970年 (昭和45年) +創立60周年	3月 鹿島支店新築 4月 住宅ローン取扱い開始 	1月 神栖町、町制施行 8月 国鉄・鹿島線開通(香取〜北鹿島) 11月 波崎町役場新庁舎竣工	2月 日本初の国産人工衛星「おおすみ」打ち上げ成功 日航機「よど号」ハイジャック事件、 3月 日本万国博、大阪で開催(入場者6,421万人) 11月 作家三島由起夫、割腹自殺
1972年 (昭和47年)	10月 週休2日制の月2回実施(平日1回、土曜1回) 11月 波崎支店、日銀歳入代理店認可	2月 千葉県内金融機関の貯蓄総額2兆円を突破	5月 沖縄、全面返還される 6月 「日本列島改造論」を発表 11月 上野動物園、パンダ初公開 ◇ 列島改造プールの中、戦後第2回目の地価高騰
1973年 (昭和48年)	5月 地区拡張(成田市、小見川町他) 6月 千葉支店(幸町出張所)開設 12月 勝浦支店新築、預金500億円突破 	2月 銚子市制40周年記念式典 10月 わかしお国体(第28回国民体育大会)、千葉県で開催 ◇ この年、勝浦市商工会館落成	2月 日本、変動相場制へ移行 10月 江崎玲於奈博士、ノーベル物理学賞受賞、オイルショック、原油価格一挙に4倍へ 11月 トイレット・ペーパー買占め騒動起きる ◇ 狂乱物価、異常インフレ起こる
1974年 (昭和49年)	8月 外貨両替業務(買取り)認可、本店・鹿島支店、夜間金庫取扱い開始 11月 地区拡張(市原市、佐原市、栗源町)	8月 第56回全国高校野球大会で銚子商業優勝 12月 銚子有料道路開通 ◇ この年、八日市場市役所新庁舎落成	11月 田中角栄、首相辞任 ◇ 狂乱物価(消費者物価24.5%上昇)
1975年 (昭和50年)	11月 末広支店開設 12月 しんきん個人ローン取扱い開始	6月 鹿島火力発電所営業運転開始(出力100万ワット)	3月 新幹線、岡山〜博多間営業開始 4月 ベトナム戦争終わる 6月 経企庁、前年度戦後初のマイナス成長と発表
1976年 (昭和51年)	7月 地区拡張(習志野市、八千代市、四街道町)、第1回ちょうしんきん夏休み子ども村(南九州) 8月 神栖支店開設 9月 松尾支店新築移転 	4月 銚子西高等学校開校	2月 ロッキード事件発覚、田中元首相逮捕される 6月 全国信用金庫預金量2兆円突破 ◇ この年、「およげたいやくん」ヒット
1977年 (昭和52年)	6月 大原支店新築移転 8月 保養所「軽井沢山荘」開設 	4月 銚子市立西高校に衛生看護科新設	5月 海洋二法成立(200カイリ法等) 9月 王貞治、ホームラン世界新記録(通算756号)
1978年 (昭和53年)	8月 銚子みなと祭り、やっぺ踊り初参加 11月 預金1,000億円達成 12月 外川支店新築移転、しんきん教育ローン取扱い開始 	5月 新東京国際空港(成田空港)開港 11月 メキシコのロペス大統領、御宿町と大多喜町を親善訪問	8月 日中平和友好条約調印 12月 米・中、国交樹立を発表、12月 第2次石油危機 ◇ この年、ピンク・レディー「UFO」ヒット、インペーダーゲームが流行
1979年 (昭和54年)	2月 内国為替、全銀オンラインと接続	3月 千葉テレビ放送海上中継局開設 4月 東庄町に県民の森オープン	6月 東京サミット、石油節約を宣言 12月 ソ連、アフガニスタンへ進攻
1980年 (昭和55年) +創立70周年	6月 創立70周年記念式典 7月 新本店新築オープン 10月 普通預金オンライン実施  	9月 国道126号線飯岡バイパス開通 11月 東日本初の勝浦海中公園オープン	3月 日銀、公定歩合9%に引き上げ、都市銀行6行のCDネット利用始まる 7月 第22回夏季オリンピック・モスクワにて開催 10月 プロ野球巨人軍長島監督辞任

100年のあゆみ



100年のあゆみ

100年のあゆみ

	ちょうしんきんのあゆみ	郷土のあゆみ	社会の動き
1981年 (昭和56年)	1月 当座預金オンライン実施 4月 本店ATM稼働、祐光支店(祐光出張所)開設 6月 地区拡張(佐倉市)、東金支店開設 9月 定期預金オンライン実施		3月 神戸ポートアイランド博覧会(ポートピア'81)開幕 6月 大蔵省、銀行行政の自由化を決定 10月 福井謙一、ノーベル化学賞受賞
1982年 (昭和57年)	2月 銚子市役所にCD設置 3月 豊里支店開設 9月 融資業務オンライン化 12月 清川町支店開設	2月 県営飯岡漁港開港、波崎町矢田部に総工費10億円で公民館完成 4月 湾岸道路開通(浦安~市川)	2月 ホテルニュージャパニヤ火災、日航機、羽田沖墜落 4月 500円硬貨発行 6月 フォークランド紛争 ◇ この年、カラオケブーム、映画「ET」ヒット
1983年 (昭和58年)	3月 東庄支店開設 8月 金融機関の週休2日制実施(毎月第2土曜日) 11月 土合支店開設	2月 銚子市、米コースベイ市と姉妹都市に 4月 東京ディズニーランドオープン 12月 銚子魚市場の年間水揚げ、377億円で史上最高を記録	1月 青函トンネル貫通(世界最長53.8km) 6月 国債発行残高100兆円突破 10月 金融機関の国債窓販開始 ◇ この年、「矢切の渡し」ヒット、ミスターシービー3冠馬となる
1985年 (昭和60年)	2月 明神支店開設	2月 東関東自動車道(成田~大栄)開通 4月 銚子舞台のNHK連続テレビ小説「灣つくし」始まる	4月 NTT、日本たばこ産業発足 5月 男女雇用機会均等法公布 8月 日航機墜落事故(死者520人)
1987年 (昭和62年)	12月 預金2,000億円突破	5月 銚子漁港外港完成 11月 東関東自動車道全線開通 12月 「千葉県東方沖地震」発生	4月 国鉄分割民営化、115年の歴史に幕 7月 猛暑による電力需要の増加で首都圏大停電 10月 ブラックマンデー、ニューヨーク株式大暴落
1989年 (昭和64年、平成元年)	4月 第一次3カ年計画「3,000億円金庫を目指して」	2月 東総地区広域農道開通 5月 飯岡玉崎神社後仁幸祭(60年に1度の大祭)	1月 昭和天皇崩御、昭和から平成に改元 2月 金融機関、完全週休2日制スタート 4月 消費税導入実施
1990年 (平成2年) ◆創立80周年	7月 フレンドホンサービス取扱い開始		3月 大蔵省、不動産向け融資の総量規制通達 10月 東西ドイツ統一
1991年 (平成3年)	12月 預金3,000億円突破	7月 外川漁港開港	1月 中東湾岸戦争勃発、多国軍がイラクを攻撃 6月 雲仙普賢岳で火砕流発生 12月 ソ連邦崩壊、ゴルバチョフ大統領辞任
1992年 (平成4年)	4月 第二次3カ年計画「コミュニティプラン21」スタート 7月 高野支店開設	11月 大利根用水農業水利事業完成	5月 国家公務員、完全週休2日制実施 6月 リオデジャネイロで地球環境サミット(リオ宣言) 7月 第25回夏季オリンピック・バルセロナにて開催
1993年 (平成5年)	6月 地域拡充(鴨川、天津小湊) 12月 ATM振込機稼働(神栖支店)	3月 飯岡バイパス全線4車線化完成	5月 日本プロサッカーリーグ「Jリーグ」開幕 6月 皇太子ご結婚 7月 北海道南西沖地震
1995年 (平成7年)	1月 初めての懸賞金付き定期預金「ドリーム85」発売 2月 教育ローン「エース」発売 4月 第三次3カ年計画「ベーシックプラン21」スタート 6月 サンデーバンキング取扱い開始		1月 阪神・淡路大震災(激甚災害指定、死者6,000人を越える) 3月 地下鉄サリン事件発生
1996年 (平成8年)	2月 年金受給者優遇定期預金「悠々定期」発売		2月 厚生大臣、葉書エイズの国の責任を認め謝罪 11月 政府、2001年に向けての金融改革いわゆる“日本版ビッグバン”発表 12月 ペルー日本大使館をゲリラ占拠
1997年 (平成9年)	6月 大内恭平理事長就任		4月 消費税を5%に引き上げ 8月 ダイアナ元英国皇太子妃がパリで交通事故死
1998年 (平成10年)	4月 第四次3カ年計画「ストロングプラン21」スタート 7月 銚子寮取得	2月 千葉信金、両総信金を合併	2月 第18回冬季オリンピック・長野(日本)にて開催 4月 60歳以上定年義務化法施行、日本版金融ビッグバンスタート 10月 貸し渋り対策、金融安定化のため信用保証協会に20兆円の特別保証枠設定

	ちょうしんきんのあゆみ	郷土のあゆみ	社会の動き
1999年 (平成11年)	4月 「経営理念」「ビジョン」「行動指針」策定 6月 「銚子市世紀越え事業」と連携し「世紀越え定期預金」発売	3月 千葉都市モノレール千葉駅・県庁前駅間開業	1月 EC統一通貨ユーロ誕生 3月 金融再編などビッグバン進む、大手15行へ9兆円の公的資金投入決定 ◇ この年、「だんご三兄弟」ヒット、流行語「カリスマ美容師」、「厚底サンダル」、「着メロ」流行
2000年 (平成12年) ◆創立90周年	7月 創立90周年事業実施、千葉興業銀行とのATM相互利用の無料化開始、新型しんきん住宅ローン「あっぱれ」発売 9月 飯岡支店新築移転 12月 しんきんゼロネットサービス開始、銚子市の世紀越えイベントに参加	3月 利根かもめ大橋開通 7月 そごうグループ経営破たん 12月 銚子漁港の水揚げは二十万トンで全国三位、各地で初日の出の世紀越えイベント開催	6月 雪印製品で集団食中毒 7月 三宅島噴火で全島民避難 8月 新500円貨発行 10月 全国信用金庫連合会が「信金中央金庫」に名称変更、国内初のネット専業銀行、「ジャパンネット銀行」開業 12月 白川英樹博士にノーベル化学賞
2001年 (平成13年)	4月 第五次3カ年計画「パワーアッププラン21」スタート 5月 ちょうしんきん新型個人ローン「シンプル」発売 8月 ちょうしんきんカードローン「eポケット」発売	3月 千葉県知事選挙、堂本暁子氏が初当選 7月 千葉県、「市町村合併支援本部」設置 9月 白井町で狂牛病の牛が見つかる 12月 銚子港水揚げ高が3年ぶり日本一奪回、サンマ、イワシ漁好調	4月 小泉構造改革内閣が発足 9月 アメリカ同時多発テロ発生、東京ディズニーシーがグランドオープン 12月 「敬宮(としのみや)愛子(あいこ)」様誕生、野依良治教授にノーベル化学賞
2002年 (平成14年)	1月 ホームページ開設(開設記念クイズ実施) 3月 旭信用金庫との合併合意 5月 清川町支店の壁画が「犬吠崎の日の出風景」から「屏風ヶ浦の風景に」 6月 庫内ネットワーク開通 9月 手形交換事務センターを旧幸町出張所内に開設 11月 旭信用金庫と合併 新生「銚子信用金庫」スタート(11月18日)	1月 千葉信金・木更津信金・成田信金が合併 3月 市町村合併の取り組みが急速に進展、関東銀行、つくば銀行合併、「犬吠崎灯台資料展示館」オープン 4月 新富里市誕生、成田空港の2本目の滑走路となる暫定滑走路(2,180m)が本格運用開始 8月 手賀沼が27年間続いた湖沼水質全国ワースト1を返上 9月 千葉県の人口が600万人に到達	1月 欧州単一通貨ユーロの現金流通始まる 4月 「ベイオフ」解禁・決済性預金は全額保護 5月 サッカー日韓共催ワールドカップ開幕 8月 「住民基本台帳ネットワーク(住基ネット)」がスタート 9月 日朝首脳会談、拉致被害者5人帰国 10月 日本初のノーベル賞ダブル受賞(東大名誉教授・小柴昌俊氏が物理学賞、島津製作所・田中耕一氏が化学賞)
2003年 (平成15年)	4月 第六次3カ年計画「スタート」を樹立 9月 幸町出張所を末広支店に統合 10月 祐光出張所を千葉支店に統合	10月 千葉県でディーゼル車の走行規制を開始	2月 スペースシャトル「コロンビア」が帰還直前に空中分解、初の個人向け国債の募集開始、北朝鮮がミサイル発射 3月 イラク戦争勃発
2004年 (平成16年)	1月 インターネットバンキングサービス開始 2月 外貨宅配サービス・海外旅行傷害保険インターネット申込み開始、仁戸名支店を千葉支店に統合 7月 地域事業者向けに「しんきん景況レポート」の提供を開始	4月 銚子市に「千葉科学大学」開学、関東銀行・つくば銀行が合併し新商号を「関東つくば銀行」に変更 7月 九十九里いわし博物館における死傷者を伴う爆発事故発生 10月 第1回黒潮よさこい祭り開催、銚子マリーナ国際トライアスロン大会開催	1月 鳥インフルエンザ感染で鶏大量死 4月 イラクで邦人質事件が発生、無事解放される 5月 北朝鮮拉致被害者家族5人が帰国 7月 北朝鮮拉致被害者・曾我さん一家帰国 9月 プロ野球が大再編し選手会は初ストライキ敢行 10月 震度7の新潟県中越地震が発生、死者40人 12月 イラク情勢は混迷、米軍の死者1,200人超、東京国際空港第2旅客ターミナルビルが開館
2005年 (平成17年)	3月 新町支店を旭中央支店に、小見川支店を山田支店に統合 5月 明神支店を橋本支店に、野栄支店を八日市場支店に統合、浜町支店を本店に、白子支店を茂原支店に統合 6月 高野支店を波崎支店に、成田支店を佐倉支店に、豊里支店を東庄支店に、九十九里支店を東金支店に、成東支店を東金支店に、八街支店を佐倉支店に統合 7月 第七次3カ年計画を策定 8月 元気4倍キャンペーンとして、金利4倍定期預金の発売とカーローン金利優遇を期間限定で実施 12月 新型個人向け国債・固定5年型第1回債募集開始	2月 新鴨川市誕生(1市1町合併) 3月 第17回千葉県知事選挙で堂本暁子知事再選、新柏市誕生(1市1町合併)、道の駅「オライはすぬま」オープン 7月 新旭市誕生(1市3町合併) 8月 つくばエクスプレス開業、全国高等学校総合体育大会「2005千葉きらめき総体」開催、茨城県・神栖市誕生(2町合併) 11月 千葉ロッテマリーンズ、31年ぶりの日本一 12月 いすみ市誕生(3町合併)	1月 宮崎県知事に元タレントの東国原英夫氏が初当選 2月 第1回東京マラソン開催 3月 「能登半島沖地震」震度6強の地震が発生 4月 尼崎のJR西日本脱線事故、乗客ら107人が死亡 7月 ロンドンで地下鉄、バスを標的とした爆弾テロ発生 8月 景気の踊り場脱却で株価一時16,000円 9月 衆院選で自民党が296議席獲得し歴史的な大勝 10月 郵政民営化法が成立、パキスタン北東部で大地震、死者7万人を超える 11月 姉歯建築設計事務所(市川市)による耐震構造計算書偽装事件発生



100年のあゆみ

	ちょうしんきんのあゆみ	郷土のあゆみ	社会の動き
2006年 (平成18年)	<p>2月 キャッシュカードの1日あたり利用限度額を50万円に引き下げ</p> <p>6月 岩瀬喜克理事長就任</p> <p>7月 若手経営者勉強会「ちょうしんきん経営塾21」開講、会員情報提供サービス「ビジネス知恵袋」開始。</p> 	<p>1月 幕張メッセ来場者1億人達成</p> <p>3月 新山武市誕生(3町1村合併)、新香取市誕生(1市3町合併)、新成田市誕生(1市2町合併)、新南房総市誕生(6町1村合併)、新横芝光町誕生(2町合併)</p> <p>9月 成田空港平行滑走路の北伸整備事業が着工</p>	<p>1月 ライブドア事件で堀江貴文社長ら逮捕</p> <p>3月 第1回WBC(ワールド・ベースボール・クラシック)で日本代表「王ジャパン」初代世界王者</p> <p>4月 耐震偽装事件で姉齒秀次・元1級建築士ら逮捕</p> <p>5月 ジャワ島地震で死者約6,000人</p> <p>7月 北朝鮮が「テポドン2号」を含むミサイル7発を発射</p> <p>9月 秋篠宮ご夫婦にご長男「悠仁さま」誕生、安部晋三氏が第90代57人目の首相に就任</p> <p>11月 西武の松坂大輔投手が米メジャー移籍へ</p>
2007年 (平成19年)	<p>1月 10万円を超える振込等について本人確認が必要となる</p> <p>2月 「3大疾病保障付住宅ローン」の取扱い開始、「しんきんコンビニ収納サービス」を提供開始し、銚子市水道料金のコンビニ収納を実現</p> <p>7月 住宅ローンに長期固定金利型を導入</p> <p>10月 農業者ローン「みりの」の融資上限額を500万円に拡大</p>	<p>1月 銚子電鉄支援のため銚子電鉄サポーターズが発足</p> <p>2月 ちばアステーション・キャンペーンがスタート</p> <p>7月 館山自動車道が全線開通。全国高速道路網と直結</p> <p>10月 いすみ鉄道の存続が合意される</p>	<p>1月 「不二家」が洋菓子販売休止、食品偽造相次ぐ</p> <p>3月 大丸と松坂屋が経営統合、百貨店再編進む</p> <p>4月 年金記録漏れ5,000万件判明</p> <p>7月 新潟県中越沖地震発生</p> <p>8月 米国サブプライムローン問題により米経済失速</p> <p>9月 安部首相が突然の退陣、後継に福田首相</p> <p>10月 民営郵政がスタート</p>
2008年 (平成20年)	<p>2月 千葉県信用保証協会提携ローン「アクティブ1000」を発売</p> <p>3月 リフォームローン「彩(いろどり)」が無担保で1,000万円、最長15年まで利用可能に、旭中央支店を店舗移転リニューアルオープン・神栖支店の店舗の一部リニューアル</p> <p>4月 茨城県信用保証協会提携ローン「ちょうしん100」、「イメージ」を発売</p> <p>6月 年利1%の特別金利定期積金「夢一(ゆめいち)」を募集契約額30億円限定で発売</p> <p>7月 「ちょうしんきん経営塾21」第2期スタート</p> <p>8月 千葉県農業信用基金協会への債務保証委託取扱いを開始</p>  	<p>2月 海上自衛隊イージス艦「あたご」と漁船「清徳丸」(勝浦市)の衝突事故</p> <p>4月 県立初の併設型中学校「千葉県立千葉中学校」がスタート</p> <p>5月 成田国際空港開港30周年</p> <p>8月 全国高校総体サッカーで市立船橋高と流経大附属柏高が両校優勝</p>	<p>4月 後期高齢者医療制度スタート</p> <p>5月 中国・四川省で大地震。死者・不明8万人超</p> <p>6月 東京・秋葉原で無差別殺人事件発生</p> <p>8月 第29回夏季オリンピック・北京にて開催</p> <p>11月 第44代米大統領に民主党オバマ氏</p> <p>12月 日本人学者にノーベル物理学賞(南部、小林、益川各氏)と化学賞(下村氏)</p>
2009年 (平成21年)	<p>2月 農業者向け融資の取組みについて関東財務局長より顕彰を受ける</p> <p>3月 大多喜支店の店舗の一部リニューアル</p> <p>6月 個人向けローンの2商品インターネットによる受付サービス開始</p> <p>8月 「ぐるなび」提供の食に関するBtoBサイト「全国しんきん旨いもん地図」へ参加</p> 	<p>1月 千葉県が農業産出額全国第2位奪還</p> <p>3月 第18回千葉県知事選挙で森田健作千葉県知事が就任</p> <p>8月 東京湾アクアラインの通行料金引き下げ(800円化)</p> <p>9月 千葉県御宿町で「日本メキシコ交流400周年記念式典」開催</p> <p>12月 銚子漁協で2009年全国主要漁業水揚げ高1位</p>	<p>1月 天皇陛下即位20年</p> <p>2月 アカデミー賞外国語映画部門で滝田洋二郎監督の「おくりびと」が受賞</p> <p>3月 第2回WBC(ワールド・ベースボール・クラシック)、日本代表「侍ジャパン」連覇達成、若田光一さんが米スペースシャトルで長期宇宙滞在へ</p> <p>6月 アメリカの音楽家マイケル・ジャクソン(50)さん死去</p> <p>7月 国内46年ぶり皆既日食</p> <p>8月 初の裁判員裁判開廷</p> <p>10月 ノーベル平和賞に米オバマ大統領</p> <p>11月 「円」急騰、約14年ぶり1ドル=84円台</p>
2010年 (平成22年) ★創立100周年	<p>1月 自動対外式除細動器(AED)を本店・旭中央支店・神栖支店・千葉支店・東金支店・茂原支店に設置</p> <p>3月 ATMによる通帳繰越機能を本店・外川支店・橋本支店・波崎支店・神栖支店・東庄支店・土合支店・旭中央支店・海上支店で取扱い開始</p> <p>4月 創立100周年を機に女子職員の制服を一新</p> <p>5月 創立100周年記念事業スタート</p> <p>7月 金庫創立100周年</p> 	<p>3月 新印西市誕生(2市1村合併)、道の駅・川の駅「水の郷さわら」オープン、イオン銚子ショッピングセンターオープン、関東つくば銀行と茨城銀行が合併し新商号を「筑波銀行」に変更</p> <p>4月 第54回雷神社東大社豊玉姫神社式年銚子大神幸祭、松戸市出身の宇宙旅行士、山崎直子さん米スペースシャトル「ディスカバリー」宇宙へ向けて出発</p>	<p>1月 日本航空が2子会社とともに、東京地裁に会社更生法適用を申請し開始決定</p> <p>3月 「足利事件」で、無期懲役刑で服役中に釈放された菅谷さんに宇都宮地裁が無罪判決</p> <p>6月 サッカー・ワールドカップ南アフリカ大会で日本代表チームが1次リーグを突破し、決勝トーナメントに進出</p>

ウレシイしんきん

当金庫のサービスでお客様がウレシイ

当金庫で働いて職員がウレシイ

当金庫の活動で地域がウレシイ、地球環境がウレシイ

