

# 2021

6月号

## ちょうしんきん

# 景況レポート

Economic Report of Sales Territory



Choshi Shinkin Bank

th



## 1. 概 況

全体の景況感（全28店舗）

	好転	不変	悪化
前月と比較して	0	22	6
今後3か月程度の見通し	2	21	5

## 【漁業】

銚子港の令和3年5月の総水揚げ数量は44,890トンで、前月比+18,243トン、前年同月比+5,971トンとなった。総水揚げ金額は2,537百万円で、前月比+828百万円、前年同月比▲20百万円となった。

## 【農業】

きゅうり（等級：秀） 1本当たり 高値 45円（前月比 ▲5円） 安値 10円（前月比 ±0円）

トマト（LMサイズ）4kg当たり 高値800円（前月比▲400円） 安値300円（前月比▲200円）

依然として新型コロナウイルスの影響により需要低下は続いている。田植えが一段落したことで出荷量は今後増加していく見込みであるが、相場については安値での推移が予想される。

## 【商業】

旭市では、昨年2月にオープンした「Egg's Baum」において卵の風味が香るバウムクーヘンを販売している。看板商品は、ソフトタイプの『MEGUMI（めぐみ）』と、外側のサクサク感が楽しめるハードタイプの『KAGAYAKI（かがやき）』の2種類となっている。子供からお年寄りまで親んでもらえるよう、卵のおいしさを際立たせるシンプルな味わいに仕上げている。看板商品の他に空洞にチーズケーキ生地や自家製カスタードを入れた商品もあり、5月から『抹茶のバウム』も販売している。

材料の肝となる卵は、同店舗の経営者である姉妹の父が生産しており、鶏をヒナから育て、飼料米を与えるなど餌にもこだわり「くせはなくコクがあり、自然な甘み」となっている。

同店舗経営者の姉妹にとって、幼少期から当たり前のようであった卵。自慢の卵の魅力を伝えるバウムクーヘンを手に、姉妹は「お菓子を入り口にして、多くの人に卵好きになってほしい」と目を輝かせた。

## 【観光業】

銚子市にある銚子電鉄では、終点である外川駅を降りると、明るい色合いが目を引くモニュメント「笑顔の塔」が迎えてくれる。

高さ3.2メートルほどの塔には花や緑が描かれ、塔の上部では太陽と月が「にっこり」と笑っている。同電鉄によると、地域活性化への思いが込められた塔は、駅名愛称ネーミングライツ（命名権）を取得した住宅メーカーの早稲田ハウス（松戸市）が2016年に寄贈してくれたもの。炭を敷地に埋め、快適で心地よい空間として整備したのも特徴である。

時に笑いを支えあいながら経営再建を図っている銚子電鉄。コロナ禍による観光乗客減など苦境にさらされるが、外川駅にあるモニュメントの穏やかな笑顔は「笑って乗り越えよう」というメッセージを出しているようにも見える。

## &lt;業種別天気図&gt;

全 体	漁 業	水産加工業	農 業	商 業
				
建 設 業	観 光 業	不 動 産 業	養 豚 業	自 動 車
				

（前月と比較した当月の各業種の景況感を天気図で表示してみました。）



## 2. 主要業種別動向

### ■ 漁業・水産加工業

銚子港の令和3年5月の総水揚げ数量は44,890トンで、前月比+18,243トン、前年同月比+5,971トンとなった。総水揚げ金額は2,537百万円で、前月比+828百万円、前年同月比▲20百万円となった。

勝浦港の令和3年5月の総水揚げ数量は4,579トンで、前月比+3,229トン、前年同月比▲3,365トンとなった。総水揚げ金額は1,257百万円で、前月比+707百万円、前年同月比▲1,698百万円となった。

波崎の巻き網船団は、近海でのイワシ中心の操業であった。時化の影響によって稼働日数は10日であった。

前年対比では、水揚げ金額は増加、稼働日数は10日と前年同数、水揚げ高は同等であった。

春から初夏に漁獲される「初カツオ」は今年、5月中旬以降に千葉県などで水揚げが急増している。勝浦港と銚子港を主体とする同県の5月水揚げ量は、5月28日現在で約3,700トンと前年の4倍以上に拡大している。漁業情報サービスセンターによると、カツオが集まる暖流の黒潮が例年より沿岸寄りを流れて漁場が近いことから、頻繁な水揚げが可能となっている。

漁獲量の増加を受け、豊洲市場では卸値が下落。主力の千葉県産は、1匹3キロ型の5月下旬の卸値が、1キロ当たり300～500円と前年の半値ほどで取引されている。卸会社によると、「新型コロナウイルスの影響で外食向け販売は減ったが、量販店などの扱いは大幅に増えている」という。首都圏のスーパーでは、刺身用の一さくを昨年より3割以上安い500円前後で特売する店も現れた。

### 銚子魚市場水揚げ高

銚子市漁業協同組合調べ

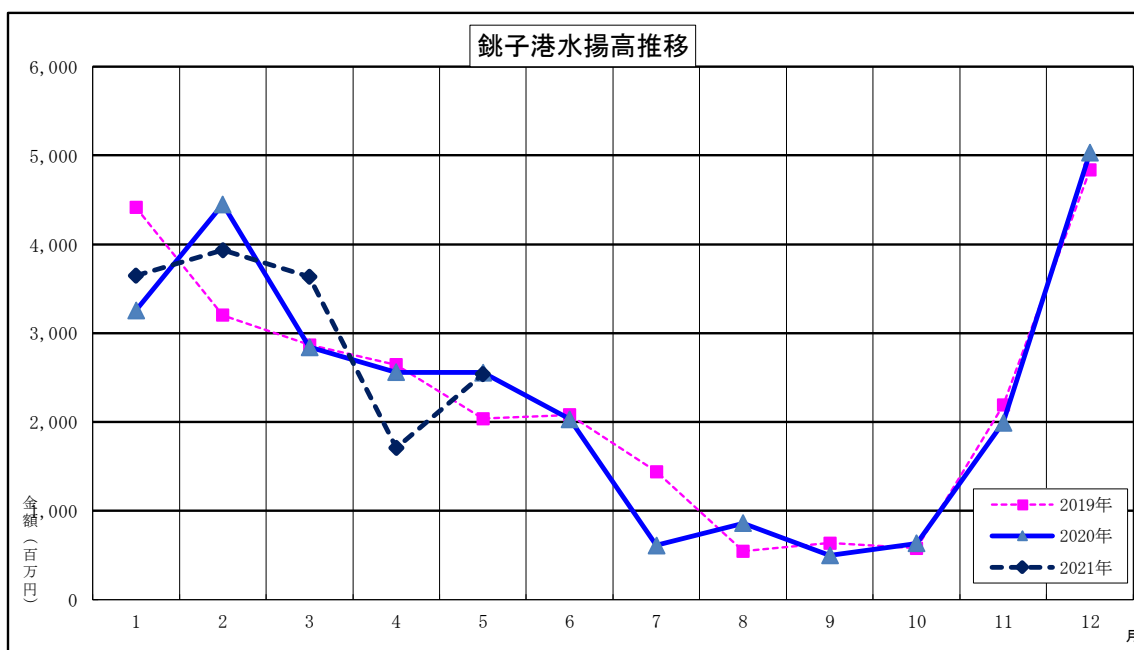
種類	区分	数量（トン）			金額（千円）		
		2021年5月	前年同月	前年同月比	2021年5月	前年同月	前年同月比
鰯		42,423	33,160	9,263	1,813,951	1,275,310	538,641
鯖		0	2,589	▲ 2,589	0	234,272	▲ 234,272
鰹		43	895	▲ 852	5,832	107,655	▲ 101,823
鰹・鯖		1,850	2,025	▲ 175	473,032	775,543	▲ 302,511
(内鰹一本釣)		(0)	(76)	(▲76)	(0)	(29,959)	(▲29,959)
秋刀魚		0	0	0	0	0	0
底曳		149	132	17	90,330	71,500	18,830
その他		425	118	307	154,339	93,437	60,902
合計		44,890	38,919	5,971	2,537,484	2,557,717	▲ 20,233

前月比	数量	168.46%
	金額	148.50%
前年同月比	数量	115.34%
	金額	99.21%

### 水揚げ日数



	2021年5月	2021年4月	2020年5月
鰯	13日	7日	11日
鯖	0日	8日	15日
鰹	4日	0日	9日
鰹・鯖	15日	23日	17日
(内鰹一本釣)	0日	0日	1日
秋刀魚	0日	0日	0日
底曳	18日	18日	18日
その他	23日	25日	22日



## ■ 農 業

旭地区のキュウリ・トマトの価格相場は、以下の通り。

きゅうり（等級：秀） 1本当たり 高値 45円（前月比 ▲5円） 安値 10円（前月比 ±0円）

トマト（LMサイズ）4kg当たり 高値800円（前月比▲400円） 安値300円（前月比▲200円）

依然として新型コロナウイルスの影響により需要低下は続いている。田植えが一段落したことで出荷量は今後増加していく見込みであるが、相場については安値での推移が予想される。

横芝光町特産のひかりねぎの相場は1箱（5.5kg）上2,880円、下1,765円で取引された。

銚子地区の冬キャベツ・青首大根の価格相場は、以下の通り。

キャベツ（1ケース8玉入） 買値500円 売値 800円 平年より安値

キャベツに関しては今後も安値での取引が継続されていく見通し。

青首大根は今月に入り、取り扱いなし。

6月に入りジャガイモの取り扱い開始。買値1,500円 売値2,000円

トウモロコシに関しては、7月上旬～中旬にかけて出荷予定。

## ■ 商 業

旭市では、昨年2月にオープンした「Egg's Baum」において卵の風味が香るバウムクーヘンを販売している。看板商品は、ソフトタイプの『MEGUMI（めぐみ）』と、外側のサクサク感が楽しめるハードタイプの『KAGAYAKI（かがやき）』の2種類となっている。子供からお年寄りまで親しんでもらえるよう、卵のおいしさを際立たせるシンプルな味わいに仕上げている。看板商品の他に空洞にチーズケーキ生地や自家製カスタードを入れた商品もあり、5月から『抹茶のバウム』も販売している。

材料の肝となる卵は、同店舗の経営者である姉妹の父が生産しており、鶏をヒナから育て、飼料米を与えるなど餌にもこだわり「くせはなくコクがあり、自然な甘み」となっている。

同店舗経営者の姉妹にとって、幼少期から当たり前のようであった卵。自慢の卵の魅力を伝えるバウムクーヘンを手に、姉妹は「お菓子を入り口にして、多くの人に卵好きになってほしい」と目を輝かせた。

千葉市にある千葉ペリエでは、5月28日に飲食店「一献風月」が開業した。新型コロナウイルスの「まん延防止等重点措置」の影響を受け苦戦が強いられている。オープン初日、千葉市がまん延防止の区域に追加指定され終日酒類の提供ができなくなり、急遽県内28酒蔵から集めた物販ゾーンのみで対応した。工夫を凝らして店を維持しつつ売りの地酒を店内で飲むでもらえる日を心待ちにしている。

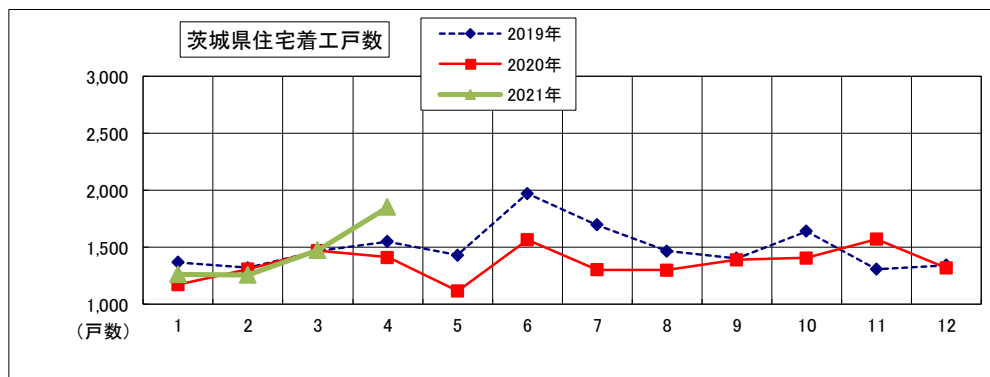
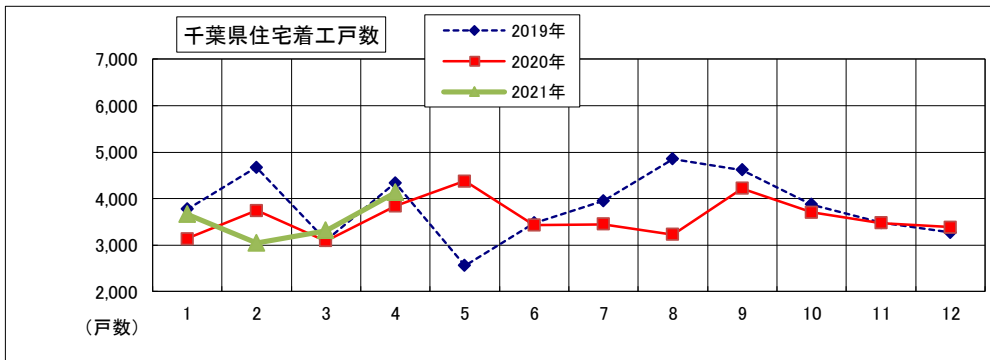
酒類は出せなくても、店内で飲む雰囲気味わってもらうため「甘酒」に着目した。まん延防止が解除されるまで、守屋酒造（山武市）の千葉県産米こうじを使用した「甘酒カフェ」として営業している。米のコクを生かしたスイーツ感覚の甘酒など、飲みやすさにこだわったメニューを並べている。

## ■ 建設業

令和3年4月の住宅着工戸数は、千葉県で4,134戸と前年同月比107.7% (+294戸)、茨城県では1,854戸で前年同月比131.3% (+442戸)となった。前月(令和3年3月)比では、千葉県で+821戸、茨城県では+380戸となった。

千葉県・茨城県の住宅着工推移は以下のとおり。

	2021年4月	前月戸数	増減
千葉県	4,134	3,313	821
茨城県	1,854	1,474	380



国土交通省統計情報より

## ■ 観光業

銚子市にある銚子電鉄では、終点である外川駅を降りると、明るい色合いが目目を引くモニュメント「笑顔の塔」が迎えてくれる。高さ3.2メートルほどの塔には花や緑が描かれ、塔の上部では太陽と月が「にっこり」と笑っている。同電鉄によると、地域活性化への思いが込められた塔は、駅名愛称ネーミングライツ(命名権)を取得した住宅メーカーの早稲田ハウス(松戸市)が2016年に寄贈してくれたもの。炭を敷地に埋め、快適で心地よい空間として整備したのも特徴である。時に笑いを支えあいながら経営再建を図っている銚子電鉄。コロナ禍による観光乗客減など苦境にさらされるが、外川駅にあるモニュメントの穏やかな笑顔は「笑って乗り越えよう」というメッセージを出しているようにも見える。

佐倉市にある佐倉草ぶえの丘のバラ園では、貴重な原種やオールドローズを中心に約1,250品種の約2,500株が見ごろとなった。2006年にオープンした同園は約8,500平方メートルの敷地に、欧州やアジアなど世界各地の多彩な品種が様々な形や色合いで咲き誇る。今回お披露目された新品種は、同園の維持管理を行っているNPO法人バラ文化研究所と同NPOと協力関係にあるインド人夫婦が開発した。同NPOによるとさくらのかをりは赤紫色で、花びらが重なって咲く八重咲きタイプ。直径8センチほどで、強い甘めの香り特徴だ。直径約10センチのベルサクラはピンク色で、フルーティーな香りがするという。

## ■ 不動産業

千葉市では、東京都内のマンションから千葉県内の戸建に住み替え希望の相談が増加している。

茂原市では、コロナ禍により引続き東京より1時間程度で中古で広い物件の相談が増加している。最近テレビで取り上げられている事もありいすみ市が人気であるが、リモート勤務できる人は茂原近辺まで探している。一宮は特に物件が少なく人気である。

## ■ 養豚業・畜産業

令和3年5月の東京市場での豚枝肉（上）卸売価格相場は506円/kgとなり、前月比+13円/kg、前年同月比で▲125円/kgとなった。

鶏卵（Mサイズ）卸売価格は258円/kgとなり、前月比+17円/kg、前年同月比で+90円/kgとなった。

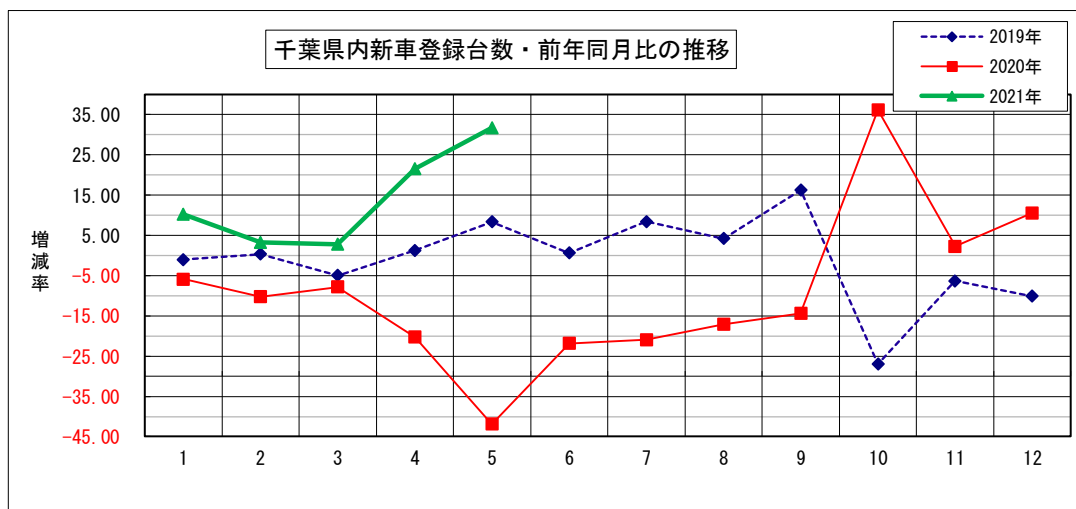
独）農畜産業振興機構／JA全農たまご(株) 統計情報より

## ■ 自動車ディーラー

令和3年5月の千葉県新車登録台数（軽自動車除く）は8,748台（前年同月6,640台）で8ヵ月連続で前年実績を上回った。占拠率はトヨタが1位で(50.6%)を確保、2位はホンダ（9.9%）、3位は日産（7.6%）となった。

千葉県内新車登録台数状況（軽自動車を除く）

		2021年5月	前月	前月比	前年同月	前年比
乗用	普通	4,485	4,958	90.46%	2,702	165.99%
	小型	2,970	3,436	86.44%	2,719	109.23%
	小計	7,455	8,394	88.81%	5,421	137.52%
貨物	普通	418	387	108.01%	403	103.72%
	小型	651	636	102.36%	542	120.11%
	小計	1,069	1,023	104.50%	945	113.12%
特殊等	特殊	15	10	150.00%	248	6.05%
	バス	209	219	95.43%	26	803.85%
	小計	224	229	97.82%	274	81.75%
総合計		8,748	9,646	90.69%	6,640	131.75%



### 3. その他の動向

#### 求人

##### 有効求人倍率

(単位：倍、増減はポイント)

	2021年4月	前月	増減	前年同月	増減
銚子公共職業安定所管内	0.78	0.84	▲ 0.06	0.93	▲ 0.15
茂原公共職業安定所管内	0.92	1.01	▲ 0.09	0.89	0.03
いすみ公共職業安定所管内	0.85	0.86	▲ 0.01	0.70	0.15
成田公共職業安定所管内	0.66	0.73	▲ 0.07	0.94	▲ 0.28
佐原公共職業安定所管内	0.66	0.75	▲ 0.09	1.08	▲ 0.42
千葉県	0.79	0.87	▲ 0.08	1.05	▲ 0.26

有効求人倍率＝有効求人数÷有効求職者数

ハローワーク銚子/茂原/いすみ/成田/佐原 調べ

#### 倒産

##### 【令和3年5月度】

2021年（令和3）年5月度の企業倒産件数は8件、前月比で11件減（57.8%減）、前年同月比で2件減（20.0%減）となった。平成と令和を通じた過去33年間の5月単月では最も少ない件数となった。

負債総額は8億1700万円、前月比66.3%減、前年同月比では25.7%減で、負債総額が10億円を越える企業倒産の発生はなく、平成と令和を通じた過去33年間の5月単月では、1990（平成2）年に次いで2番目に少ない金額となった。

産業別では『サービス業他』が5件（構成比62.5%）で最多、以下『卸売業』が2件（構成比25.0%）、『小売業』が1件（構成比12.5%）と続いた。

資本金別では『300万円未満』と『1000万円以上（3000万円未満）』が各3件（構成比各37.5%）、『300万円以上（1000万円未満）』が2件（構成比25.0%）となった。

従業員数別では『5名未満』が6件（構成比75.0%）となり、引き続き小規模事業者の倒産が目立った。

原因別では『業績不振』が6件（構成比75.0%）で最多、『その他（偶発的要因）』が2件（構成比25.0%）と続いた。なお、新型コロナウイルス感染症拡大の影響をうけて倒産した「コロナ関連倒産」については1件発生した。

倒産形態別では『破産』7件（構成比87.5%）で最多となり、再生型の法的手続きは発生しなかった。

新型コロナウイルス感染症拡大から1年余りが経過し、企業や一般家庭における感染症対策が浸透してきた中、「まん延防止等重点措置」や「緊急事態宣言」による人流の抑制、ワクチン接種の開始などで新型コロナウイルス新規感染者数は減少傾向を示している。しかし、その一方で年代を問わず重症化しやすい変異株の発生により重症患者数は増加。医療体制の安定がない限り、経済活動の本格稼働は期待できず、さらなるワクチン接種の拡充とこれまで以上の感染症対策の徹底、医療現場に対する手厚い支援が求められる。

これまでのところ、国・自治体・金融機関等による徹底した資金繰り・雇用支援策が企業倒産の抑制に一定の効果を発揮しているが、コロナ禍の長期化で多くの企業が体力を消耗し、度重なる時短・休業要請等により飲食店を中心とした一部の業種では疲弊感が強まっている。新規感染者数及び重症患者数の推移や東京オリンピックの開催動向が未だ不透明で、今後、現状水準の資金繰り・雇用支援が同じだけの効果を発揮し続けるかも不透明である。日を迫うごとに不確実性が高まる中、企業倒産件数について当面は予断を許さない状況が続く。

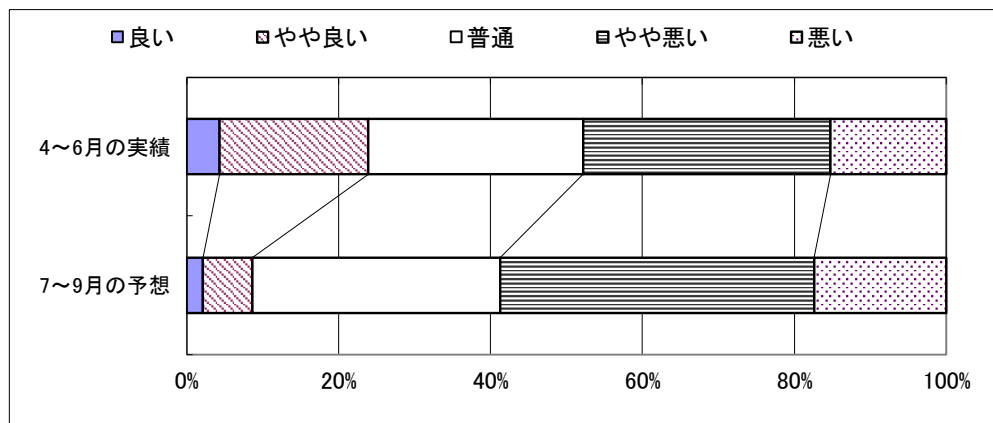
（株）東京商工リサーチ・千葉県内企業倒産状況より

## 特集 第184回全国中小企業景気動向調査 当金庫分集計速報

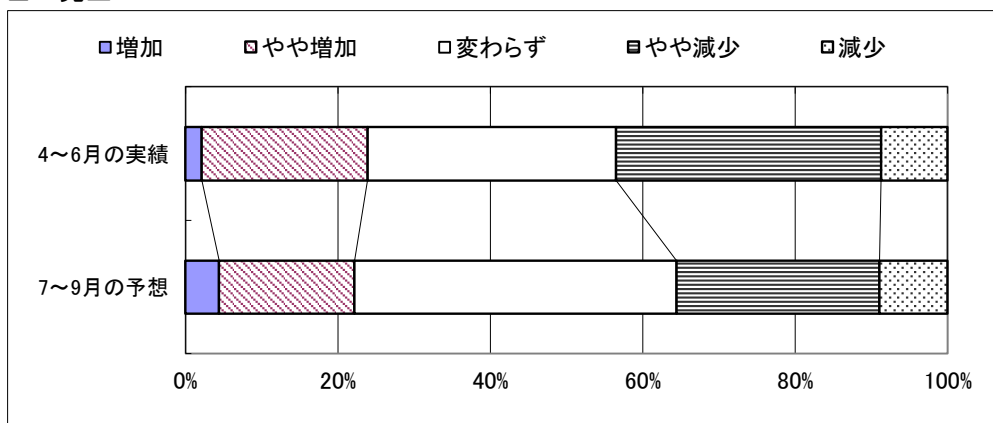
本調査は全国各地の信用金庫において、年4回、四半期ごとに対象先企業の景気動向を聴き取り調査し、信金中央金庫が分析・集計しているものです。

当金庫の対象先は営業店23店舗の顧客44先で、内訳は製造業18先、卸売業8先、小売業7先、サービス業3先、建設業6先、不動産業4先となっています。全国の集計結果は後日公表されますが、今回は6月初旬に行った当金庫の調査対象先の集計を、速報として掲載します。

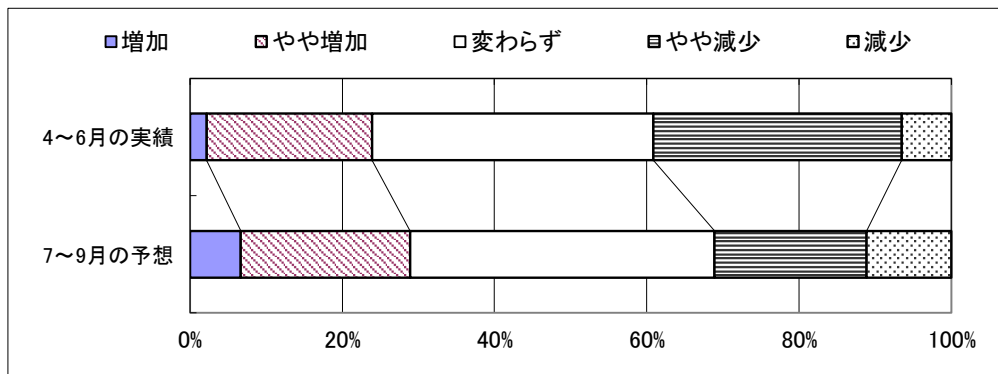
### ■ 業況



### ■ 売上

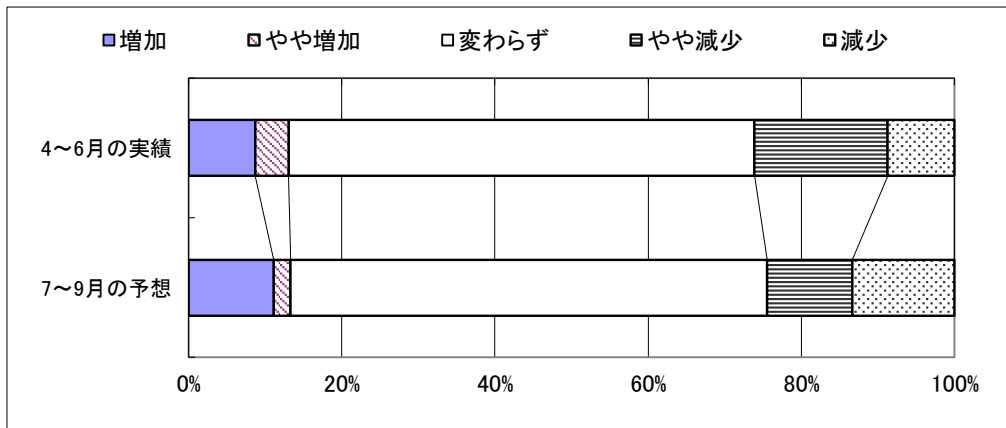


### ■ 収益

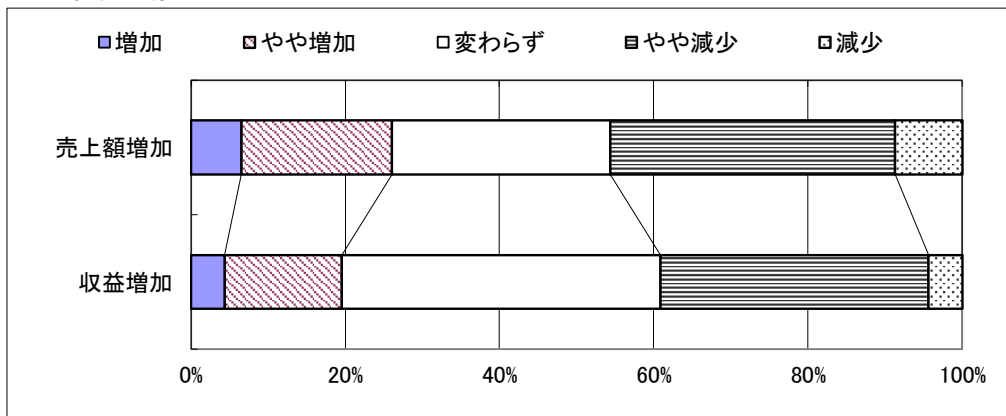




■ 資金繰り



■ 昨年同期比の売上・収益



経営上の問題点（業種別上位項目）

製造業	卸売業	小売業	サービス業	建設業	不動産業
<ul style="list-style-type: none"> <li>■ 売上の停滞・減少</li> <li>■ 人手不足</li> <li>■ 原材料高</li> <li>■ 工場・機械の狭小・老朽化</li> </ul>	<ul style="list-style-type: none"> <li>■ 売上の停滞・減少</li> <li>■ 同業者間の競争の激化</li> <li>■ 利幅の縮小</li> <li>■ 取引先の減少</li> </ul>	<ul style="list-style-type: none"> <li>■ 売上の停滞・減少</li> <li>■ 仕入先からの値上げ要請</li> <li>■ 人件費の増加</li> <li>■ 商圏人口の減少</li> </ul>	<ul style="list-style-type: none"> <li>■ 売上の停滞・減少</li> <li>■ 人手不足</li> <li>■ 店舗・設備の狭小・老朽化</li> <li>■ その他</li> </ul>	<ul style="list-style-type: none"> <li>■ 同業者間の競争の激化</li> <li>■ 利幅の縮小</li> <li>■ 下請けの確保難</li> <li>■ 技術力の不足</li> </ul>	<ul style="list-style-type: none"> <li>■ 同業者間の競争の激化</li> <li>■ 売上の停滞・減少</li> <li>■ 商品物件の不足</li> <li>■ 人手不足</li> </ul>

当面の重点経営施策（業種別上位項目）

製造業	卸売業	小売業	サービス業	建設業	不動産業
<ul style="list-style-type: none"> <li>■ 販路を広げる</li> <li>■ 経費を節減する</li> <li>■ 情報力を強化する</li> <li>■ 機械化を推進する</li> </ul>	<ul style="list-style-type: none"> <li>■ 販路を広げる</li> <li>■ 経費を節減する</li> <li>■ 新しい事業を始める</li> <li>■ 流通経路の見直しをする</li> </ul>	<ul style="list-style-type: none"> <li>■ 経費を節減する</li> <li>■ 売れ筋商品を取扱う</li> <li>■ 品揃えを改善する</li> <li>■ 仕入先を開拓・選別する</li> </ul>	<ul style="list-style-type: none"> <li>■ 販路を広げる</li> <li>■ 経費を節減する</li> <li>■ 宣伝・広告を強化する</li> <li>■ 技術力を強化する</li> </ul>	<ul style="list-style-type: none"> <li>■ 技術力を高める</li> <li>■ 人材を確保する</li> <li>■ 経費を節減する</li> <li>■ 販路を広げる</li> </ul>	<ul style="list-style-type: none"> <li>■ 宣伝・広告を強化する</li> <li>■ 販路を広げる</li> <li>■ 情報力を強化する</li> <li>■ 経費を節減する</li> </ul>

銚子市  
銚子市漁業協同組合  
銚子商工会議所  
株式会社 東京商工リサーチ  
国土交通省 統計情報  
一般社団法人 日本自動車販売協会連合会 千葉県支部  
独立行政法人 農畜産業振興機構  
JA全農たまご 株式会社  
ハローワーク銚子  
ハローワーク茂原  
ハローワークいすみ  
ハローワーク成田  
ハローワーク佐原  
(順不同)

※ その他掲載データは当金庫独自の調査によるものです。

発行；銚子信用金庫  
編集；地域サポート部  
住所；〒288-8686 銚子市双葉町5-5  
電話；0479-21-5522  
FAX；0479-24-4591  
E-mail；suishin@choshi-shinkin.co.jp  
URL；http://www.choshi-shinkin.co.jp

## ちょうしんきん ビジネス知恵袋のご案内

「取引先事業所の成長・発展」を目的に、経営コンサルティング企業の株タナベ経営とタイアップし、みなさまのビジネスを支える多彩な情報をインターネットを通じてご提供するサービスです。

【年会費】18,700円（うち消費税1,700円）

【ご入会】当金庫取引の有無は問いません。入会申込書は、お近くのちょうしんきん窓口またはご担当の営業担当者におたずねください。

### 経営情報レポート

業種別・機能別・経営テーマ別に分類。  
改善事例や経営ノウハウなど総数2,000種類の経営情報をご提供。

### 法律アドバイスネット

法律に関するQ&A4,000種類。申請書・申告書記載例300件、根拠条文も閲覧可能。

### ネット経営相談

企業経営に関するアドバイスネット。FAQを50件掲載。  
あらゆる経営のお悩みをご相談ください。専門コンサルタント、法律・税務の専門家がメールでアドバイスいたします。

### レポート・ネット

毎月配信するリーダーズ・レポートと地域版コンサル・レポートをご覧いただけます。

**その他のコンテンツを含めて、全16の充実したコンテンツが満載！  
みなさまのお申込みをお待ちしています。**