

2019

12月号

ちょうしんきん

景況レポート

Economic Report of Sales Territory



Choshi  Shinkin Bank



1. 概 況

全体の景況感（全28店舗）

	好転	不変	悪化
前月と比較して	0	28	0
今後3か月程度の見通し	1	26	1

【漁業】

銚子港の令和元年11月の総水揚げ数量は13,921トンで、前月比+13,233トン、前年同月比+3,075トンとなった。総水揚げ金額は2,191百万円で、前月比+1,612百万円、前年同月比▲154百万円となった。

【農業】

旭地区のキュウリ・トマトの価格相場は、以下の通り。

キュウリ（等級：秀）1本あたり 高値45円（前月比▲5円） 安値15円（前月比±0円）

トマトLMサイズ4kg当たり 高値2,500円（前月比+700円） 安値500円（前月比+200円）

キュウリは不出来なものが多いことや需要が少ない冬場になり若干値を下げた。トマトは天候不順により品不足が顕著であり値を上げた。

【商業】

山武市では、同市蓮沼の酒造会社である守屋酒造が日本酒の仕込みシーズンに入っている。同社は1893年創業で、千葉県産の原料米を使用した「舞桜」などの銘柄を製造している。台風15号と19号の被害の対応に追われ、仕込み作業は例年より1週間遅いスタートとなった。新酒の完成は12月初めごろで、昨年と同量の約4万2千リットルを生産する。

【観光業】

銚子市では、秋を彩るよさこいの祭典「黒潮よさこい祭り」が11月24日に開催された。同祭りはまちおこしを目的に2004年から開催し、今年で16回目になる。県内を中心に全国各地から48チーム、踊り子約1,400人が参加し、迫力ある演舞を披露した。市内5カ所が会場となっており、シンボルロード会場では往年の旧車が並ぶ「旧車ショー」も開催され、昭和を彩ったトヨタ車、日産車などが並んだ。市役所会場では、名産品マルシェが開かれ、地産キャベツや大根、地元のソウルフードとして知られる「カレーボール」も人気を集めた。

<業種別天気図>

全 体	漁 業	水産加工業	農 業	商 業
				
建 設 業	観 光 業	不 動 産 業	養 豚 業	自 動 車
				

（前月と比較した当月の各業種の景況感を天気図で表示してみました。）



2. 主要業種別動向

■ 漁業・水産加工業

銚子港の令和元年11月の総水揚数量は13,921トンで、前月比+13,233トン、前年同月比+3,075トンとなった。総水揚金額は2,191百万円で、前月比+1,612百万円、前年同月比▲154百万円となった。

勝浦港の令和元年11月の総水揚数量は335トンで、前月比+208トン、前年同月比+116トンとなった。総水揚金額は241百万円で、前月比+114百万円、前年同月比+26百万円となった。

波崎港では、八戸沖でサバ、イワシ中心の操業であった。稼働日数は前年同月対比で1日少ない10日となった。前年はサバの南下が遅延し、11月中旬より豊漁期に入ったが、今期は更に遅延し11月27日から豊漁期に入っている。

銚子市では、同市の水産業をPRする「銚子港水産まつり」が11月3日開催された。会場である銚子漁港第3卸売市場では、鮮魚の販売やサンマのつかみ取りなどが実施され、約3万人の人出でにぎわった。同イベントは市漁協が主催しており、鮮魚や加工品の販売が人気を集める中、銚子はね太鼓保存会による演舞などが会場を盛り上げた。また、同日に「きんめだいまつり」と「銚子港近海まぐるフェア」も同時開催され、鮮魚や煮魚、定食の提供や生マグロの即売などが行われ、長蛇の列ができた。

銚子魚市場水揚高

銚子市漁業協同組合調べ

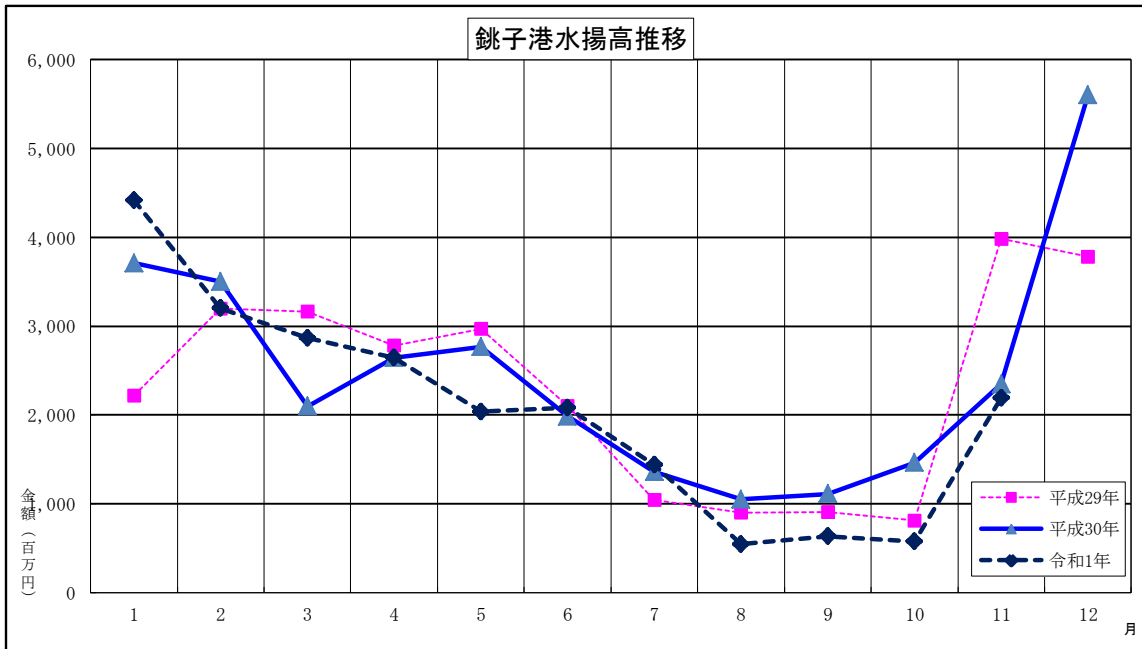
種類	区分	数量（トン）			金額（千円）		
		R1年11月	前年同月	前年同月比	R1年11月	前年同月	前年同月比
鰯		1,167	299	868	129,745	12,301	117,444
鯖		11,825	6,965	4,860	1,411,828	1,160,471	251,357
鰹		7	0	7	1,327	0	1,327
鰹・鯖		383	842	▲ 459	369,395	505,630	▲ 136,235
(内鰹一本釣)		(0)	(0)	(0)	(0)	(0)	(0)
秋刀魚		235	2,331	▲ 2,096	61,397	352,825	▲ 291,428
底曳		163	202	▲ 39	87,403	151,494	▲ 64,091
その他		141	208	▲ 67	130,672	163,344	▲ 32,672
合計		13,921	10,846	3,075	2,191,767	2,346,065	▲ 154,298

前月比	数量	2023.40%
	金額	378.69%
前年同月比	数量	128.35%
	金額	93.42%

水揚日数



	R1年11月	R1年10月	H30年11月
鰯	7日	0日	5日
鯖	9日	3日	8日
鰹	1日	2日	0日
鰹・鯖	6日	8日	18日
(内鰹一本釣)	0日	0日	0日
秋刀魚	4日	0日	16日
底曳	19日	11日	19日
その他	24日	24日	24日



■ 農 業

旭地区のキュウリ・トマトの価格相場は、以下の通り。
 キュウリ（等級：秀） 1本当たり 高値45円（前月比▲5円） 安値15円（前月比±0円）
 トマトLMサイズ4kg当たり 高値2,500円（前月比+700円） 安値500円（前月比+200円）
 キュウリは不出来なものが多いことや需要が少ない冬場になり若干値を下げた。トマトは天候不順により品不足が顕著であり値を上げた。

横芝光町では、特産のひかりねぎ（冬ねぎ）の出荷が始まっている。1箱（5.5kg）は2,700円で取引されている。台風の影響で出荷量が少なく、前年同月より400円程度高値となっている。

匝瑳市の赤ピーマンの価格相場（1箱、2kg）はMサイズで1,280円、Lサイズで1,760円、2Lサイズで1,420円となった。出荷量については前年同月対比で1.5トン増加したが、天候不良の影響により品質の高い商品が1割ほど減少となった。同市は県内唯一の赤ピーマン生産地であることから、同市の特産品としてブランド化を図るため積極的なPRをしている。

■ 商 業

山武市では、同市蓮沼の酒造会社である守屋酒造が日本酒の仕込みシーズンに入っている。同社は1893年創業で、千葉県産の原料米を使用した「舞桜」などの銘柄を製造している。台風15号と19号の被害の対応に追われ、仕込み作業は例年より1週間遅いスタートとなった。新酒の完成は12月初めごろで、昨年と同量の約4万2千リットルを生産する。

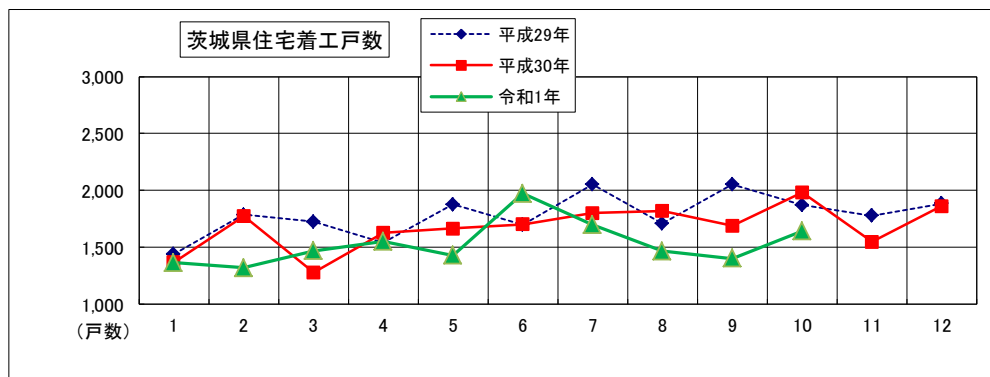
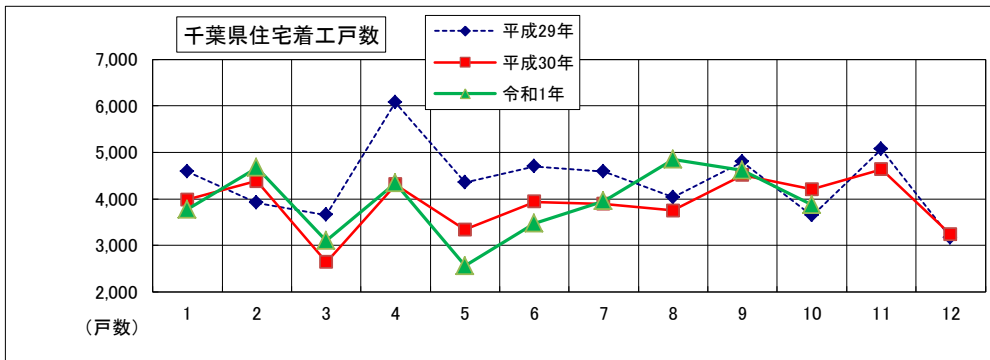
銚子市では、旧銚子西高校の校舎を活用した宿泊施設を運営する株式会社銚子スポーツタウンが、小学校跡地を活用した新施設を開館した。同市猿田小学校跡地を活用した新施設は「さるだ学習館」と名付けられ、教室や体育館など使用箇所、時間ごとに貸出料金を設定しており、家庭科室や音楽室を含む教室や、グラウンド、体育館、プールをレンタルスペースとしており、文化部合宿や企業研修、セミナーなどに利用できる。同小学校は1891年に開校、児童数が減少する中、2017年に閉校していた。跡地については、公募型プロポーザルで同社が優先交渉権を獲得し、市より貸与を受けた。

■ 建設業

令和元年10月の住宅着工戸数は、千葉県で3,870戸と前年同月比92.03%（▲335戸）、茨城県では1,642戸で前年同月比82.93%（▲338戸）となった。前月（令和元年9月）比においては、千葉県で▲743戸、茨城県では+239戸となった。

千葉県・茨城県の住宅着工推移は以下のとおり。

	R1年10月	前月戸数	増減
千葉県	3,870	4,613	▲ 743
茨城県	1,642	1,403	239



国土交通省統計情報より

■ 観光業

銚子市では、秋を彩るよさこいの祭典「黒潮よさこい祭り」が11月24日に開催された。同祭りはまちおこしを目的に2004年から開催し、今年で16回目になる。県内を中心に全国各地から48チーム、踊り子約1,400人が参加し、迫力ある演舞を披露した。市内5カ所が会場となっており、シンボルロード会場では往年の旧車が並ぶ「旧車ショー」も開催され、昭和を彩ったトヨタ車、日産車などが並んだ。市役所会場では、名産品マルシェが開かれ、地産キャベツや大根、地元のソウルフードとして知られる「カレーボール」も人気を集めた。

長生村では、11月9日に尼ヶ台（あまがだい）総合公園にて「ながいきフェスタ」が開催された。同フェスタは今年で3年目であり、同村最大のイベントとして定着してきた。フェスタは村内や近隣市町村の企業、団体がブースを出店した。また、同時開催したグルメフェスタでは30を越す飲食店、キッチンカーが並んだ。長生地域の名物店が多数参加しており、村の特産品を使った料理も提供されていた。

■ 不動産業

千葉市内では、市内中心部における物件において、競合が激しく価格が高騰し仕入が難しいため、中心部より離れた若葉区、緑区など郊外の物件仕入を行い、分譲地として販売を実施している。

佐倉市では、事業用地のニーズが高まっている。個人住宅は、相続による売り物件が多くなっており、比較的安価で仕入ができる状況にある。

■ 養豚業・畜産業

令和元年11月の東京市場での豚枝肉（上）卸売価格相場は455円/kgとなり、前月比▲46円/kg、前年同月比で+16円/kgとなった。

鶏卵（Mサイズ）卸売価格は平均219円/kgとなり、前月比+15円/kg、前年同月比で+24円/kgとなった。

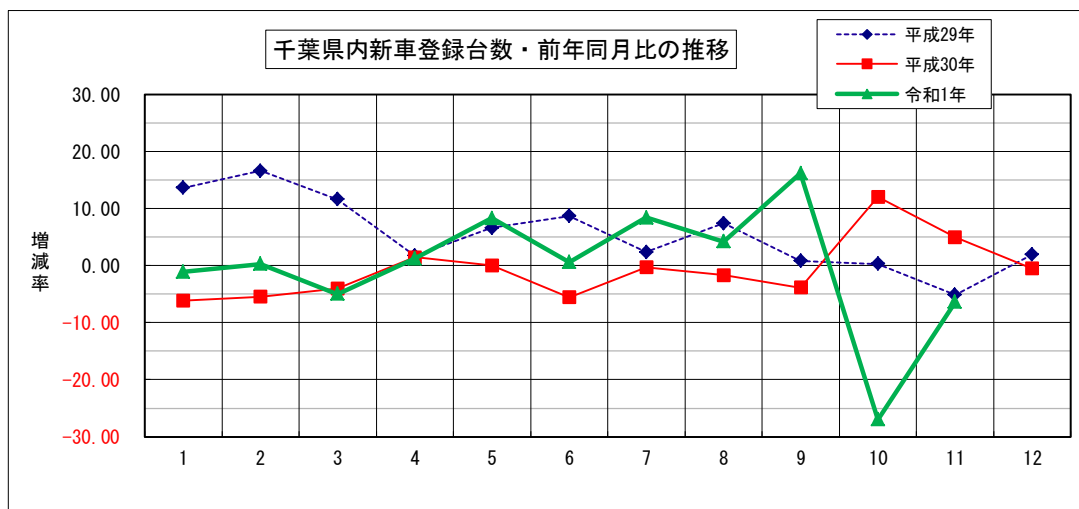
独）農畜産業振興機構／JA全農たまご(株) 統計情報より

■ 自動車ディーラー

令和元年11月の千葉県新車登録台数（軽自動車除く）は11,847台（前年同月12,649台）で前年実績を上回った。占拠率はトヨタが1位で50.9%を確保、2位はホンダ（9.3%）、3位は日産（9.2%）となった。

千葉県内新車登録台数状況（軽自動車を除く）

		R1年11月	前月	前月比	前年同月	前年比
乗用	普通	5,485	4,118	133.20%	6,166	88.96%
	小型	4,458	3,347	133.19%	4,556	97.85%
	小計	9,943	7,465	133.19%	10,722	92.73%
貨物	普通	566	373	151.74%	600	94.33%
	小型	992	687	144.40%	945	104.97%
	小計	1,558	1,060	146.98%	1,545	100.84%
特殊等	特殊	299	211	141.71%	330	90.61%
	バス	47	37	127.03%	52	90.38%
	小計	346	248	139.52%	382	90.58%
総合計		11,847	8,773	135.04%	12,649	93.66%



3. その他の動向

求人

有効求人倍率

(単位：倍、増減はポイント)

	R1年10月	前月	増減	前年同月	増減
銚子公共職業安定所管内	1.22	1.21	0.01	1.20	0.02
茂原公共職業安定所管内	0.98	1.03	▲ 0.05	1.06	▲ 0.08
いすみ公共職業安定所管内	0.93	0.92	0.01	1.03	▲ 0.10
成田公共職業安定所管内	1.28	1.31	▲ 0.03	1.44	▲ 0.16
佐原公共職業安定所管内	1.23	1.17	0.06	1.22	0.01
千葉県	1.29	1.31	▲ 0.02	1.36	▲ 0.07

有効求人倍率＝有効求人数÷有効求職者数

ハローワーク銚子/茂原/いすみ/成田/佐原 調べ

倒産

【令和元年11月度】

令和元年11月度の企業倒産件数は26件で前月比では7件増（36.8%増）で、前年同月比では6件増（30.0%増）と共に増加した。平成と令和を通じた過去31年間の11月単月で最も多かった平成12年および平成14年の54件の半数以下であり、依然として企業倒産件数の目立った増加傾向は見受けられない。

産業別では「サービス業他」が7件（構成比26.9%）で最多となり、「建設業」と「卸売業」が各5件（構成比各19.2%）で続いた。上位は内需依存型の産業となっている。

従業員別では「5名未満」が17件（構成比65.4%）で最も多く、「10名未満（5名以上）」が7件（構成比26.9%）で続いた。従業員数1桁の企業が実に92.3%を占めている。起業に当たってのハードルは下げられているものの、起業時の計画通りに軌道に乗らず、短期間で事業停止に追い込まれる中小零細企業は多い。

資本金別では「300万円以上（1,000万円未満）」が11件（構成比42.3%）で最多、「1,000万円以上（300万円未満）」が9件（構成比34.6%）で続き、少額資本で起業が可能な産業に企業倒産が集中した。

原因別では「業績不振」が19件（構成比73.1%）で最多、「既往のシワ寄せ（赤字累計）」が2件（構成比7.7%）で続いた。資金繰り緩和策が企業倒産数抑制に貢献しているものの、業績低迷が長く企業の経営改善の難しさが窺い知れ、リスクで延命しながら最終的に事業継続を断念するケースが散見された。

倒産形態別では「破産」が24件（構成比92.3%）で最多であり、再生型の法的手続きは発生していない。M&Aによる再生可能な事業の譲渡など水面下では様々なスキームで事業再生が試みられており、法的な再建を選択するケースは珍しくなった。

千葉県内で大きな被害をもたらした台風15号、19号および21号に伴う豪雨では、中小企業の事業再開や資金面での支援に向けた動きは見られるものの、企業経営者が被災による事業休止を契機に事業継続を断念するケースが増える可能性が指摘される。特に業績低迷が長期化していた企業、後継者難の解決に迫られていた企業が廃業を選択する引き金と成りかねない。

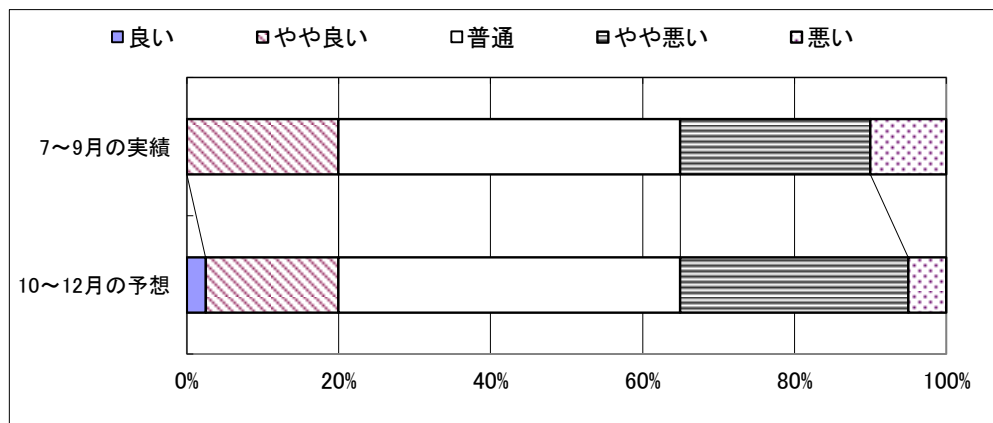
金融機関が返済条件の見直しに柔軟な対応を続けるなどの措置が、企業倒産件数の抑制に大きく貢献してきたことは事実である。しかし、リスク延命企業が経営再建の糸口を見つけられぬまま、事業継続を断念するケースも散見され、金融機関は貸出先の先行きに慎重な見方を強めており、融資先選別が進むことが考えられる。業績改善の遅れた企業や後継者問題などの大きな問題を先送りしてきた企業などが淘汰され、企業倒産件数は緩やかながら増勢をたどる可能性が高まっている。

(株)東京商工リサーチ・千葉県内企業倒産状況より

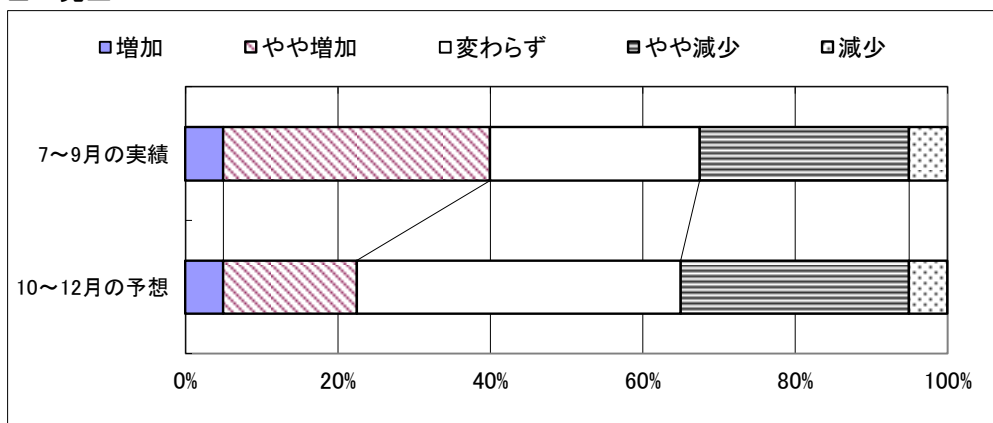
特集 第178回全国中小企業景気動向調査 当金庫分集計速報

本調査は全国各地の信用金庫において、年4回、四半期ごとに対象先企業の景気動向を聴き取り調査し、信金中央金庫が分析・集計しているものです。
 当金庫の対象先は営業店23店舗の顧客42先で、内訳は製造業16先、卸売業8先、小売業7先、サービス業3先、建設業4先、不動産業4先となっています。全国の集計結果は後日公表されますが、今回は10月中旬に行った当金庫の調査対象先の集計を、速報として掲載します。

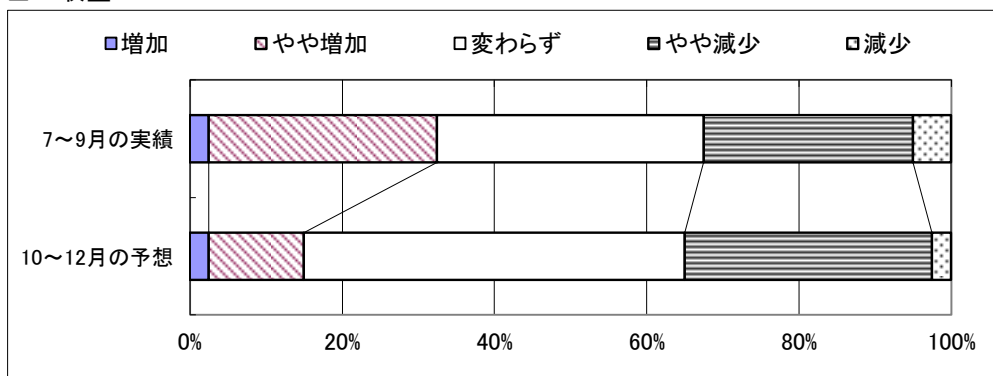
■ 業況



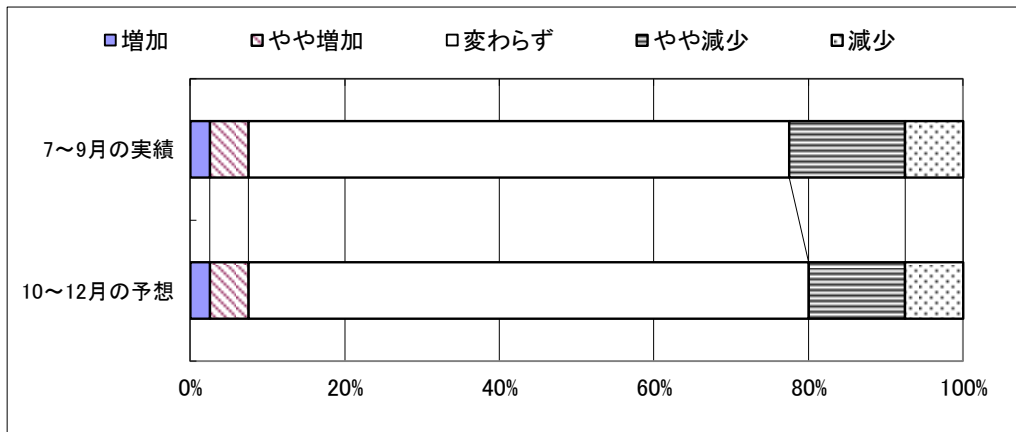
■ 売上



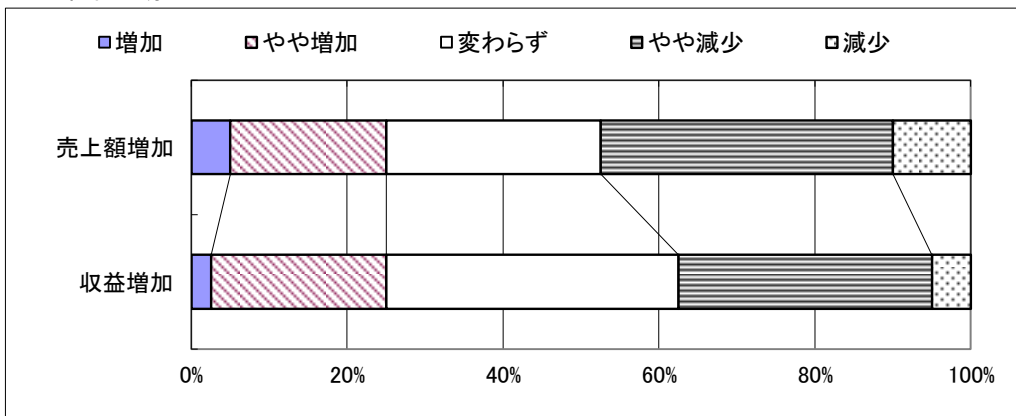
■ 収益



■ 資金繰り



■ 昨年同期比の売上・収益



経営上の問題点（業種別上位項目）

製造業	卸売業	小売業	サービス業	建設業	不動産業
<ul style="list-style-type: none"> ■ 人手不足 ■ 売上の停滞・減少 ■ 利幅の減少 ■ 原材料高 	<ul style="list-style-type: none"> ■ 売上の停滞・減少 ■ 人手不足 ■ 同業者間の競争の激化 ■ 人件費の増加 	<ul style="list-style-type: none"> ■ 利幅の減少 ■ 売上の停滞・減少 ■ 人手不足 ■ 商圏人口の減少 	<ul style="list-style-type: none"> ■ 店舗・設備の狭小・老朽化 ■ 人手不足 ■ 材料価格の上昇 ■ 売上の停滞・減少 	<ul style="list-style-type: none"> ■ 人手不足 ■ 利幅の縮小 ■ 天候の不順 ■ 同業者間の競争の激化 	<ul style="list-style-type: none"> ■ 売上の停滞・減少 ■ 利幅の減少 ■ 同業者間の競争の激化 ■ 商品物件の不足

当面の重点経営施策（業種別上位項目）

製造業	卸売業	小売業	サービス業	建設業	不動産業
<ul style="list-style-type: none"> ■ 販路を広げる ■ 経費を節減する ■ 人材を確保する ■ 新製品・技術を開発する 	<ul style="list-style-type: none"> ■ 販路を広げる ■ 経費を節減する ■ 人材を確保する ■ 情報力を強化する 	<ul style="list-style-type: none"> ■ 人材を確保する ■ 品揃えを改善する ■ 経費を削減する ■ 売れ筋商品を取扱う 	<ul style="list-style-type: none"> ■ 経費を節減する ■ 宣伝・広告を強化する ■ 人材を確保する ■ 販路を広げる 	<ul style="list-style-type: none"> ■ 経費を節減する ■ 技術力を高める ■ 人材を確保する ■ 情報力を強化する 	<ul style="list-style-type: none"> ■ 経費を節減する ■ 宣伝・広告を強化する ■ 情報力を強化する ■ 販路を広げる

本誌作成にあたってのデータ

銚子市
銚子市漁業協同組合
銚子商工会議所
株式会社 東京商工リサーチ
国土交通省 統計情報
一般社団法人 日本自動車販売協会連合会 千葉県支部
独立行政法人 農畜産業振興機構
JA全農たまご 株式会社
ハローワーク銚子
ハローワーク茂原
ハローワークいすみ
ハローワーク成田
ハローワーク佐原
(順不同)

※ その他掲載データは当金庫独自の調査によるものです。

発行；銚子信用金庫
編集；営業推進部
住所；〒288-8686 銚子市双葉町5-5
電話；0479-25-2121
FAX；0479-24-4591
E-mail；suishin@choshi-shinkin.co.jp
URL；http://www.choshi-shinkin.co.jp

ちょうしんきん ビジネス知恵袋のご案内

「取引先事業所の成長・発展」を目的に、経営コンサルティング企業の㈱タナベ経営とタイアップし、みなさまのビジネスを支える多彩な情報をインターネットを通じてご提供するサービスです。

【年会費】18,700円（うち消費税1,700円）

【ご入会】当金庫取引の有無は問いません。入会申込書は、お近くのちょうしんきん窓口またはご担当の営業担当者におたずねください。

経営情報レポート

業種別・機能別・経営テーマ別に分類。
改善事例や経営ノウハウなど総数2,000種類の経営情報をご提供。

法律アドバイスネット

法律に関するQ&A4,000種類。申請書・申告書記載例300件、根拠条文も閲覧可能。

ネット経営相談

企業経営に関するアドバイスネット。FAQを50件掲載。
あらゆる経営のお悩みをご相談ください。専門コンサルタント、法律・税務の専門家がメールでアドバイスいたします。

レポート・ネット

毎月配信するリーダーズ・レポートと地域版コンサル・レポートをご覧いただけます。

**その他のコンテンツを含めて、全16の充実したコンテンツが満載！
みなさまのお申込みをお待ちしています。**