

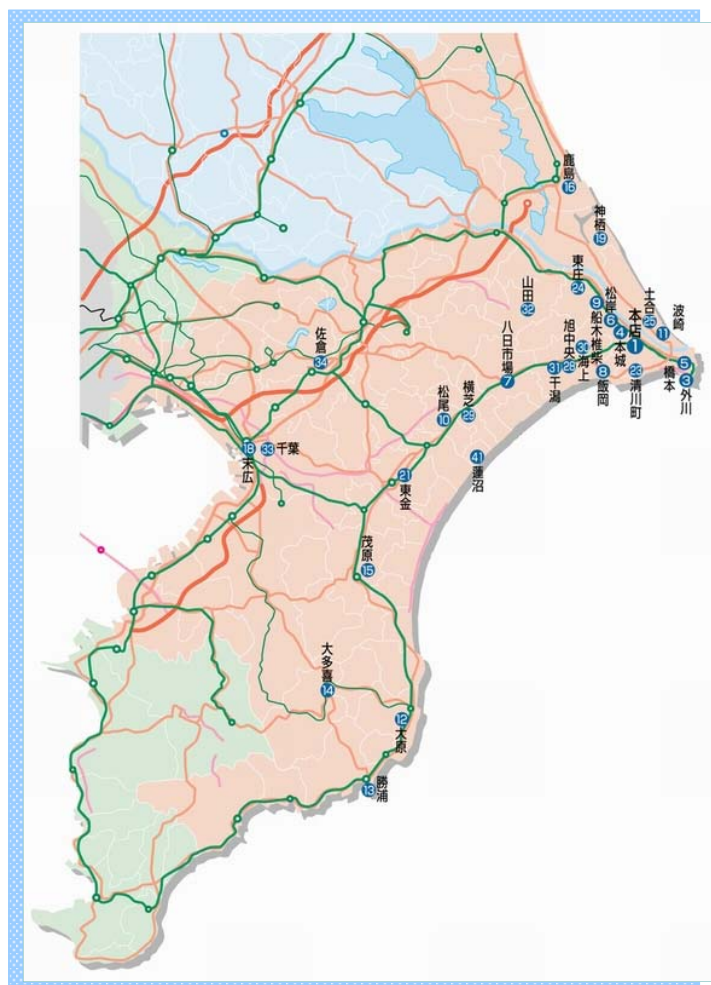
2017

9月号

ちょうしんきん

景況レポート

Economic Report of Sales Territory



1. 概 況

全体の景況感（全29店舗）

	好転	不変	悪化
前月と比較して	0	29	0
今後3か月程度の見通し	1	28	0

【漁業】

銚子市漁業協同組合所属の大型船（100トン以上）4隻が、サンマ漁の解禁に伴い、北海道に向けて出港した。

銚子港の前浜は、各漁船が北上して操業していることから閑散期を迎え、総水揚数量は前月比で大きく減少した。

【農業】

東総・北総地区の稲刈りが8月中旬から始まった。価格相場は1俵14,000円程度にて取引されており、昨年よりも2,000円程高値となっている。

【商業】

飲食業では夏休みに入った学生客や、家族連れの来店客等によって盛況となった。また、お盆期間中の法事の利用客が前年に比べて増加した店舗も見うけられた。

【観光業】

宿泊施設では夏休みシーズンによって満室が続いた施設が多く、稼働状況は良好であった。

【養豚業・畜産業】

国産豚は依然として出荷数が少なく、豚価は高値を維持している。飼料費も安定した価格推移であり、高収益に繋がっている事業者が多い。

<業種別天気図>

全 体	漁 業	水産加工業	農 業	商 業
				
建設業	観光業	不動産業	養豚業	自動車
				

(前月と比較した当月の各業種の景況感を天気図で表示してみました。)



2. 主要業種別動向

■ 漁業・水産加工業

銚子港の平成29年8月の総水揚数量は3,976トンで、前月比▲6,223トン、前年同月比+2,294トンとなった。総水揚金額は901百万円で、前月比▲142百万円、前年同月比+98百万円となった。

銚子市漁業協同組合所属の大型船（100トン以上）4隻が、サンマ漁の解禁に伴い、北海道に向けて出港した。

銚子港の前浜は、各漁船が北上して操業していることから閑散期を迎え、総水揚高は前月比で大きく減少した。

勝浦港の総水揚数量は712トンで、前月比▲318トンとなった。総水揚金額は342百万円で、前月比▲40百万円となった。

銚子地区の冷凍・水産加工業では、コストダウンと人手不足を見越しての先行投資として、機械化を進める事業者が出て来ているほか、加工場を新設し、付加価値の高い製品づくりや販売に新しく取り組むケースもみられる。また、鮮魚・冷凍魚などの2次・3次加工で、末端販売サイドへの供給も手掛ける事業者もあり、従来からの冷凍・水産加工業の業態に差別化を図る動きもある。

銚子魚市場水揚高

銚子市漁業協同組合調べ

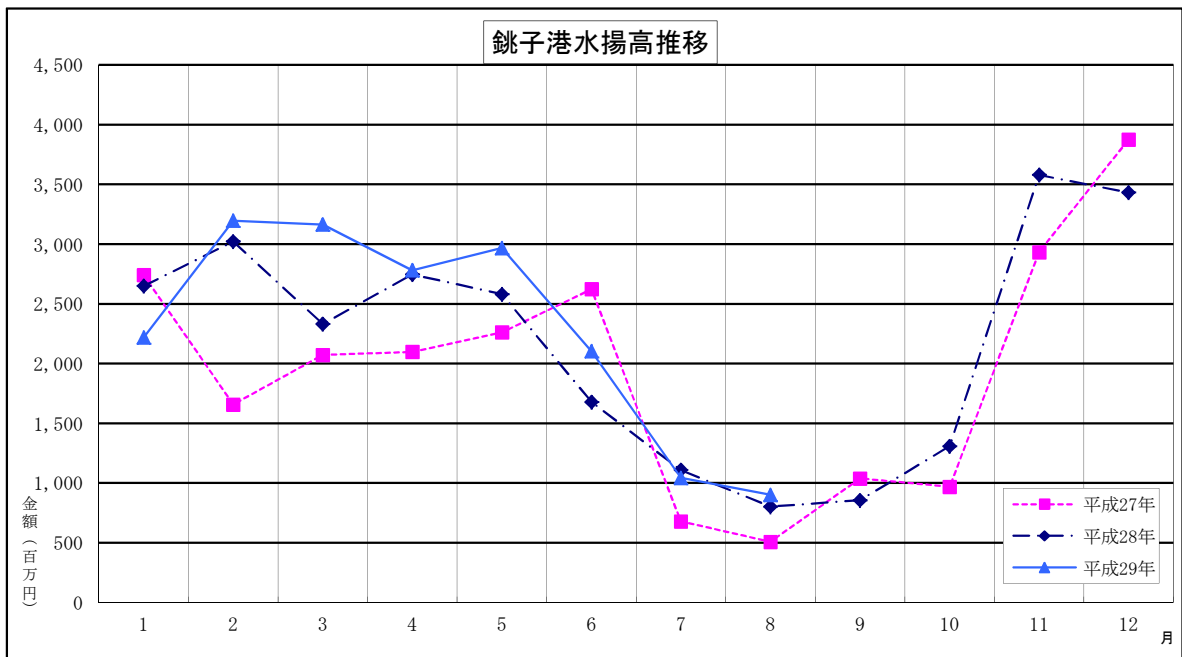
種類	区分	数量（トン）			金額（千円）		
		H29年8月	前年同月	前年同月比	H29年8月	前年同月	前年同月比
鰯		3,009	185	2,824	145,158	12,748	132,410
鯖		0	5	▲ 5	0	291	▲ 291
鰹		16	64	▲ 48	1,864	6,634	▲ 4,770
鰹・鯖		722	1,249	▲ 527	542,302	633,255	▲ 90,953
(内鰹一本釣)		14	0	14	4,050	0	4,050
秋刀魚		0	0	0	0	0	0
底曳		0	0	0	0	0	0
その他		229	179	50	212,253	149,969	62,284
合計		3,976	1,682	2,294	901,578	802,897	98,681

前月比	数量	38.98%
	金額	86.38%
前年同月比	数量	236.39%
	金額	112.29%

水揚日数



	H29年8月	H29年7月	H28年8月
鰯	12日	15日	4日
鯖	0日	7日	2日
鰹	3日	7日	3日
鰹・鯖	15日	15日	14日
(内鰹一本釣)	1日	1日	0日
秋刀魚	0日	0日	0日
底曳	0日	1日	0日
その他	23日	25日	21日



■ 農 業

銚子地区ではトウモロコシの収穫が終了した。収穫量は例年並みとなったものの、価格相場は1箱（2L：5kg）1,450円程度で取引され、前年に比べて若干の安値となった。

飯岡地区ではメロンの出荷が終了した。出荷数は前年と比べて減少したが、価格相場は1箱（特3L：4玉入り）3,500円程度であり、例年と変わらない価格を最後まで維持した。

旭地区のキュウリ・トマトの価格相場は、キュウリが1本（等級：秀）10円～35円（前月比+5円～+20円）程度、トマトは1箱（4kg）500円～1,700円（前月比+200円～+1,000円）程度で取引された。キュウリ・トマトは天候不順によって出荷量が減少したため、価格相場は前月に比べ高値となった。

東総・北総地区の稲刈りが8月中旬から始まった。価格相場は1俵14,000円程度にて取引されており、昨年よりも2,000円程高値となっている。

■ 商 業

小売業は消費者の低価格志向や、天候不順による客足減少などの影響により、前月より客数が減少している事業者が見うけられた。

飲食業では夏休みに入った学生客や、家族連れの来店客等によって盛況となった。また、お盆期間中の法事の利用客が前年に比べて増加した店舗も見うけられた。

JR千葉駅ビル内に「ペリエ千葉」が9月7日（木）にオープンした。当日は、開店前から行列ができ、店内は大勢の買い物客で賑わった。

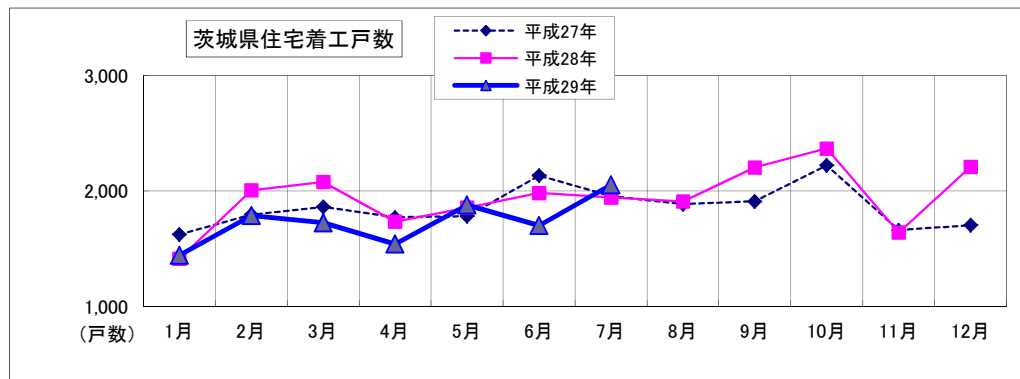
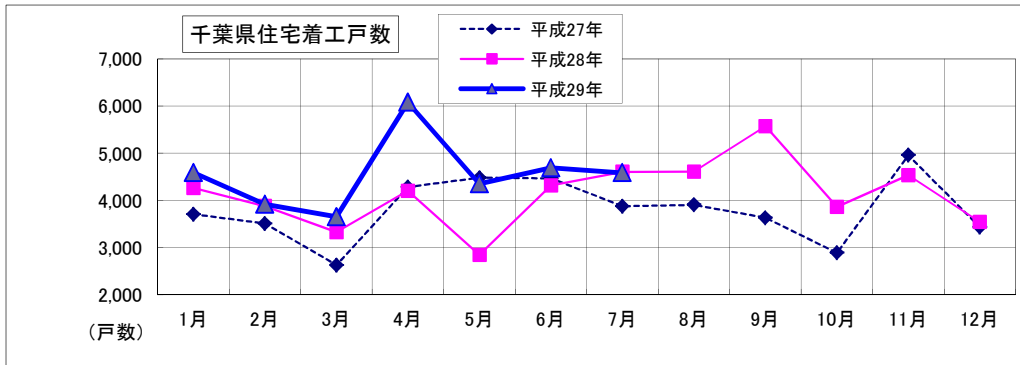
神栖市内において、スポーツ合宿の受け入れを実施している宿泊施設は、学生の利用客で満室となる施設が多かった。9月は主に大学生の予約で満室となる施設が多く、例年と同様に高い稼働率となっている。

■ 建設業

平成29年7月の住宅着工戸数は、千葉県で4,585戸と前年同月比99.54% (▲21戸)、茨城県では2,053戸で同105.60%(+109戸)となった。前月(平成29年6月)比においては、千葉県で▲107戸、茨城県は+352戸となった。

千葉県・茨城県の住宅着工推移は以下のとおり。

	H29年7月	前月戸数	増減
千葉県	4,585	4,692	▲ 107
茨城県	2,053	1,701	352



国土交通省統計情報より

■ 観光業

宿泊施設では夏休みシーズンによって満室が続いた施設が多く、稼働状況は良好であった。

銚子市では「銚子みなとまつり」の花火大会が8月5日(土)に中心市街地で行われ、当日は約6万5千人の観客で賑わった。

旭市では「第63回旭市七夕市民まつり」が8月6日(日)、7日(月)に開催され、2日間で約10万人の観客が訪れ、賑わいを見せた。

銚子地区の遊漁船では、ヒラメを主な獲物として操業し、遠方からの利用客が多く客足は良好であった。

飯岡地区では、ヒラメとマダイを主な獲物として操業し、釣果は好調であった。8月下旬からスルメイカが釣れており、釣れる魚種も増えてきていることから、事業者は9月以降の集客に期待を寄せている。

■ 不動産業

当金庫営業エリア内の不動産動向は、依然として中古物件のニーズは高いものの、良質な販売物件が少ない状況にある。

千葉市内の不動産業者は、マンションの売却情報が増加傾向にあることから、販売物件としての購入や、賃貸物件としての購入を希望する事業者とのマッチングによって、市場が活性化することに期待を寄せている。

■ 養豚業・畜産業

平成29年8月の東京市場での豚枝肉（上）卸売価格相場は636円/kgとなり、前月比で23円/kg値を下げた。前年同月比においては134円/kg値を上げた。

国産豚は病気等の影響によって市場に出回る数が依然として少なく、豚価は高値を維持している。飼料費も安定した価格推移であり、高収益に繋がっている事業者が多い。

鶏卵（Mサイズ）卸売価格は平均182円/kgで、前月比9円/kg値を下げた。前年同月比では2円/kg値を上げた。

独）農畜産業振興機構／JA全農たまご(株) 統計情報より

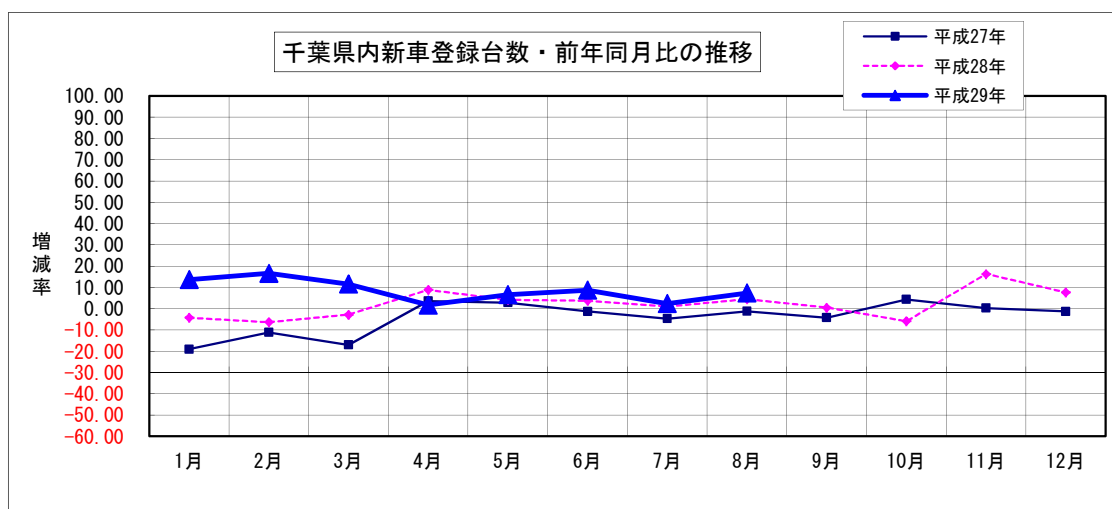
■ 自動車ディーラー

平成29年8月の千葉県新車登録台数は10,754台で、前月比82.88%（▲2,222台）、前年同月比107.39%（+740台）となった。

占拠率はトヨタが1位で41.7%を確保、2位は輸入車（12.2%）、3位はホンダ（12.0%）となった。

千葉県内新車登録台数状況（軽自動車を除く）

		H29年8月	前月	前月比	前年同月	前年比
乗用	普通	4,815	5,714	84.27%	4,697	102.51%
	小型	3,936	5,184	75.93%	3,608	109.09%
	小計	8,751	10,898	80.30%	8,305	105.37%
貨物	普通	681	554	122.92%	489	139.26%
	小型	819	1,068	76.69%	846	96.81%
	小計	1,500	1,622	92.48%	1,335	112.36%
特殊等	特殊	382	372	102.69%	305	125.25%
	バス	121	84	144.05%	69	175.36%
	小計	503	456	110.31%	374	134.49%
総合計		10,754	12,976	82.88%	10,014	107.39%



一社)日本自動車販売協会連合会 千葉県支部調べ

3. その他の動向

求人

有効求人倍率

(単位：倍、増減はポイント)

	H29年7月	前月	増減	前年同月	増減
銚子公共職業安定所管内	0.97	0.92	0.05	0.99	▲ 0.02
茂原公共職業安定所管内	0.88	0.83	0.05	0.75	0.13
いすみ公共職業安定所管内	1.11	1.07	0.04	0.88	0.23
成田公共職業安定所管内	1.31	1.30	0.01	1.26	0.05
佐原公共職業安定所管内	1.08	0.98	0.10	0.95	0.13
千葉県	1.18	1.14	0.04	1.13	0.05

有効求人倍率＝有効求人数÷有効求職者数

ハローワーク銚子/茂原/いすみ/成田/佐原 調べ

倒産

平成29年8月の負債総額1,000万円以上を有する千葉県内企業倒産件数は24件で、前月比2件の増加、前年同月比では1件の増加となった。

負債総額は33億2,000万円で、前月比16億7,700万円の増加、前年同月比では7億3,300万円の増加となった。小規模事業者に倒産が集中する傾向に変わりは無いものの、当月は負債総額20億円を超える民事再生法の適用が申請されたことから、負債総額を押し上げる結果となった。

業種別では「建設業」、「卸売業」が各6件（構成比各25.0%）と最も多く、「小売業」、「サービス業他」が各4件（構成比各16.7%）と続き、業種別倒産件数の上位は内需型産業で占められた。

倒産形態では、「破産」が21件（構成比87.5%）と最も多かった。当月は1年振りに再生型倒産が発生したものの、企業再生スキームの多様化や、継続される資金繰り支援策により、法的な再生手続きを選択するケースは少なくなっている。

中小零細企業を取り巻く経営環境は追い風とは言えず、人件費削減をはじめとした経費削減策を実施して生き残りを図ってきた中小零細企業ほど、景気回復局面では人手不足問題に直面し、受注機会を活かせずに事業拡大を逸失していることを嘆く企業経営者は少なくない。

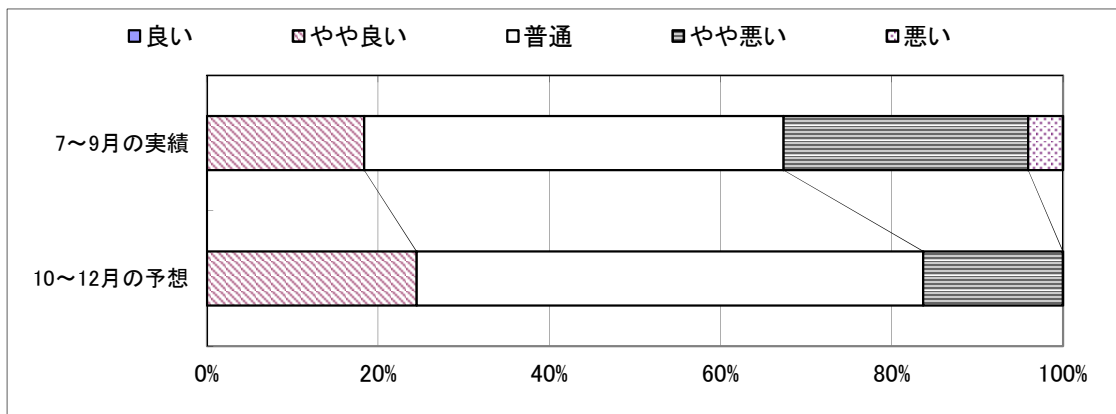
当面の間、企業倒産の急増を招く要因は見当たらないことから、企業倒産の急増こそ考え難いものの、企業倒産数は緩やかな増勢に転ずる可能性がある。

(株)東京商工リサーチ・千葉県内企業倒産状況より

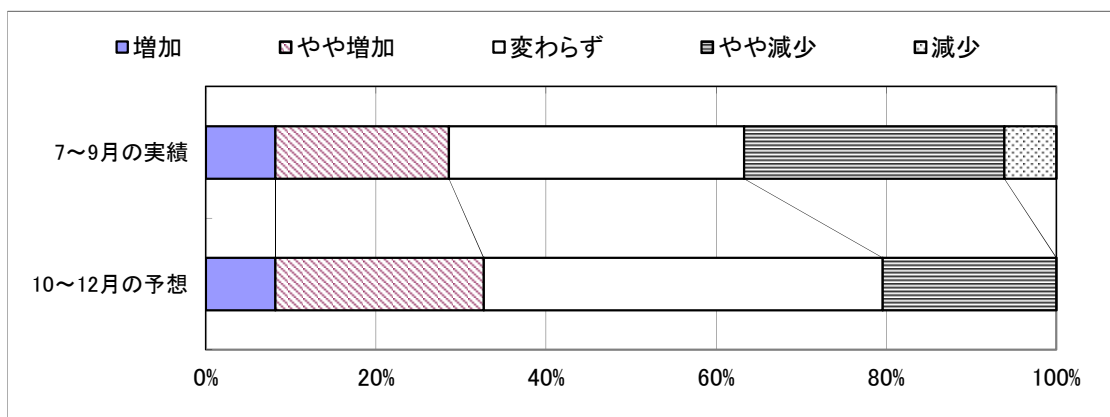
特集 第169回全国中小企業景気動向調査 当金庫分集計速報

本調査は全国各地の信用金庫において、年4回、四半期ごとに対象先企業の景気動向を聴き取り調査し、信金中央金庫が分析・集計しているものです。
 当金庫の対象先は営業店23店舗の顧客49先で、内訳は製造業19先、卸売業8先、小売業8先、サービス業4先、建設業6先、不動産業4先となっています。全国の集計結果は後日公表されますが、今回は8月中旬に行った当金庫の調査対象先の集計を、速報として掲載します。

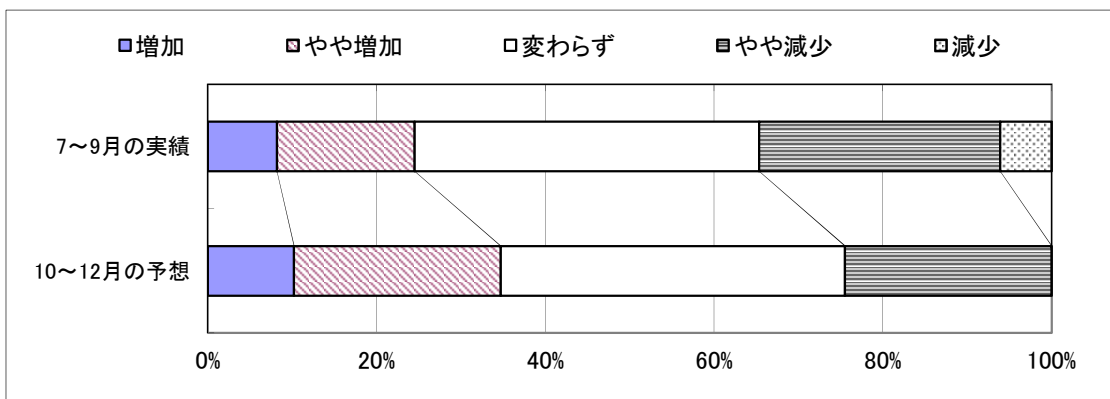
■ 業況



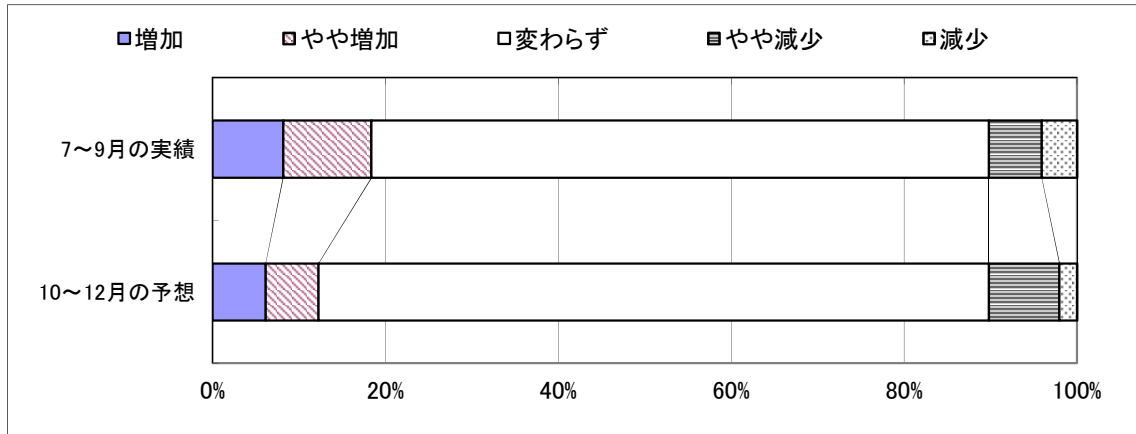
■ 売上



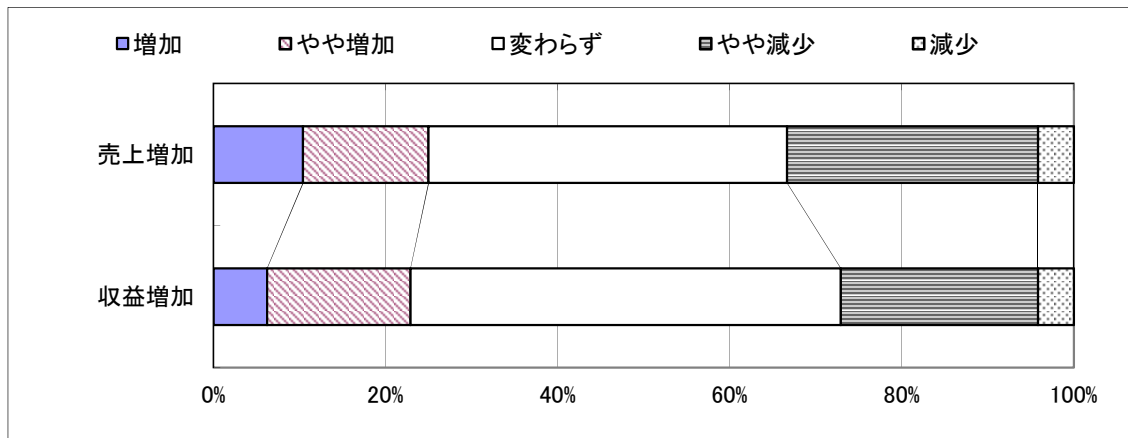
■ 収益



■ 資金繰り



■ 昨年同期比の売上・収益



経営上の問題点（業種別上位項目）

製造業	卸売業	小売業	サービス業	建設業	不動産業
<ul style="list-style-type: none"> ■ 売上の停滞・減少 ■ 人手不足 ■ 利幅の縮小 	<ul style="list-style-type: none"> ■ 売上の停滞・減少 ■ 同業者間の競争の激化 ■ 販売商品の不足 	<ul style="list-style-type: none"> ■ 売上の停滞・減少 ■ 利幅の縮小 ■ 商圏人口の減少 	<ul style="list-style-type: none"> ■ 店舗・設備の狭小・老朽化 ■ 人手不足 ■ 売上の停滞・減少 	<ul style="list-style-type: none"> ■ 地場産業の衰退 ■ 売上の停滞・減少 ■ 同業者間の競争の激化 	<ul style="list-style-type: none"> ■ 同業者間の競争の激化 ■ 売上の停滞・減少 ■ 利幅の縮小

当面の重点経営施策（業種別上位項目）

製造業	卸売業	小売業	サービス業	建設業	不動産業
<ul style="list-style-type: none"> ■ 販路を広げる ■ 人材を確保する ■ 経費を節減する 	<ul style="list-style-type: none"> ■ 販路を広げる ■ 経費を節減する ■ 人材を確保する 	<ul style="list-style-type: none"> ■ 品揃えを改善する ■ 経費を節減する ■ 売れ筋商品を取扱う 	<ul style="list-style-type: none"> ■ 人材を確保する ■ 販路を広げる ■ 宣伝・広告を強化する 	<ul style="list-style-type: none"> ■ 経費を節減する ■ 情報力を強化する ■ 販路を広げる 	<ul style="list-style-type: none"> ■ 宣伝・広告を強化する ■ 情報力を強化する ■ 販路を広げる

銚子市
銚子市漁業協同組合
銚子商工会議所
株式会社 東京商工リサーチ
国土交通省 統計情報
一般社団法人 日本自動車販売協会連合会 千葉県支部
独立行政法人 農畜産業振興機構
JA全農たまご 株式会社
ハローワーク銚子
ハローワーク茂原
ハローワークいすみ
ハローワーク成田
ハローワーク佐原
(順不同)

※ その他掲載データは当金庫独自の調査によるものです。

発行；銚子信用金庫
編集；営業推進部
住所；〒288-8686 銚子市双葉町5-5
電話；0479-25-2121
FAX；0479-24-4591
E-mail；suishin@choshi-shinkin.co.jp
URL；http://www.choshi-shinkin.co.jp

ちょうしんきん ビジネス知恵袋のご案内

「取引先事業所の成長・発展」を目的に、経営コンサルティング企業の株タナベ経営とタイアップし、みなさまのビジネスを支える多彩な情報をインターネットを通じてご提供するサービスです。

【年会費】18,360円（うち消費税1,360円）

【ご入会】当金庫取引の有無は問いません。入会申込書は、お近くのちょうしんきん窓口またはご担当の営業担当者におたずねください。

経営情報レポート

業種別・機能別・経営テーマ別に分類。
改善事例や経営ノウハウなど総数2,000種類の経営情報をご提供。

法律アドバイスネット

法律に関するQ&A4,000種類。申請書・申告書記載例300件、根拠条文も閲覧可能。

ネット経営相談

企業経営に関するアドバイスネット。FAQを50件掲載。
あらゆる経営のお悩みをご相談ください。専門コンサルタント、法律・税務の専門家がメールでアドバイスいたします。

レポート・ネット

毎月配信するリーダーズ・レポートと地域版コンサル・レポートをご覧いただけます。

**その他のコンテンツを含めて、全16の充実したコンテンツが満載！
みなさまのお申込みをお待ちしています。**