

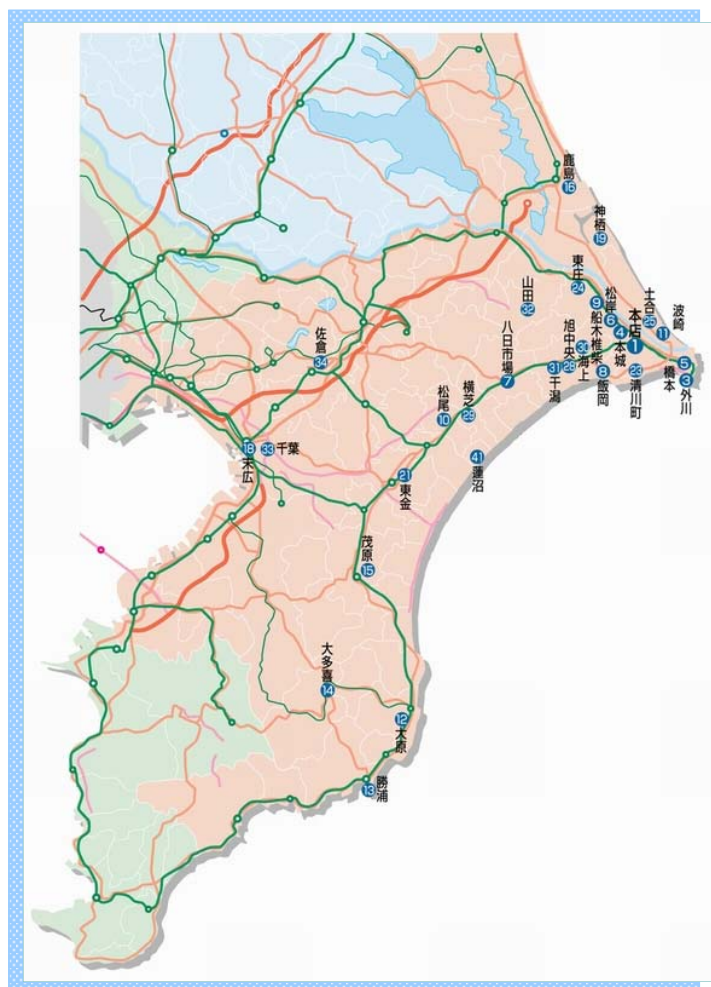
# 2017

6月号

## ちょうしんきん

# 景況レポート

Economic Report of Sales Territory



1. 概 況

全体の景況感（全29店舗）

|             | 好転 | 不変 | 悪化 |
|-------------|----|----|----|
| 前月と比較して     | 1  | 28 | 0  |
| 今後3か月程度の見通し | 2  | 27 | 0  |

【漁業】

銚子港のイワシの水揚げ数量は、前月比、前年同月比で減少しており、魚群が北上している傾向も窺えることから、漁業関係者は6月のイワシの水揚げに不安を抱いている。

勝浦港のカツオとビンチョウマグロの水揚げ量は、前年同月比で大幅な増加となっており、総水揚げ高においても前年同月比で増加した。

【農業】

横芝光町特産の「ひかりねぎ」は、夏ネギの出荷が始まっており、価格相場は1箱（5.5kg）3,500円程で取引され、前年同月に比べて値を上げた。

【商業】

銚子市内の小売業では、ゴールデンウィーク前後のテレビ放映等の波及効果によって、来店客数が前年同月に比べて増加している店舗が見うけられた。

飲食店においても、同様の効果によってランチタイムを中心に客数増加に繋がっている店舗がある。






【観光業】

宿泊施設の稼働状況は、ゴールデンウィーク期間中、多くの施設が満室となった。ゴールデンウィーク以降については、テレビ放映の波及効果や好天が続いたことによって、週末を中心に満室となる施設が多かった。

【養豚業・畜産業】

国産豚はPED等の影響によって例年と比べて出荷数が少なく、市場在庫が不足している。外国産豚の輸入量は依然として多いものの、国産豚の需要が高いことから、価格相場は前月比で値を上げている。

<業種別天気図>

| 全 体   | 漁 業   | 水産加工業   | 農 業  | 商 業   |
|---|---|---|--|---|
|  |  |  |  |  |
| 建設業   | 観光業   | 不動産業  | 養豚業  | 自動車   |
|  |  |  |  |  |

（前月と比較した当月の各業種の景況感を天気図で表示してみました。）



## 2. 主要業種別動向

### ■ 漁業・水産加工業

銚子港の平成29年5月の総水揚数量は33,167トンで、前年同月比+947トンとなった。総水揚金額は2,966百万円で、前年同月比+385百万円となった。

銚子港のイワシの水揚数量は、前月比、前年同月比で減少しており、魚群が北上している傾向も窺えることから、漁業関係者は6月のイワシの水揚に不安を抱いている。

波崎港所属の巻き網船団は、銚子近海でイワシ中心の操業となった。イワシの水揚が好調であったことから、総水揚は前月比で数量・金額ともに大幅な増加となった。

勝浦港の総水揚数量は10,351トンで、前月比+7,441トンとなった。総水揚金額は3,202百万円で、前月比+2,054百万円となった。

勝浦港のカツオとビンチョウマグロの水揚量は、前年同月比で大幅な増加となっており、総水揚高においても前年同月比で増加した。

イワシの水揚は最盛期を迎えており、水産加工業者や冷凍業者は積極的な買付を行った。港に水揚されたイワシは、前月に比べて魚体が大きくなってきており、水産加工業者は、入梅時期の脂が乗ったイワシの水揚を心待ちにしている。

## 銚子魚市場水揚高

銚子市漁業協同組合調べ

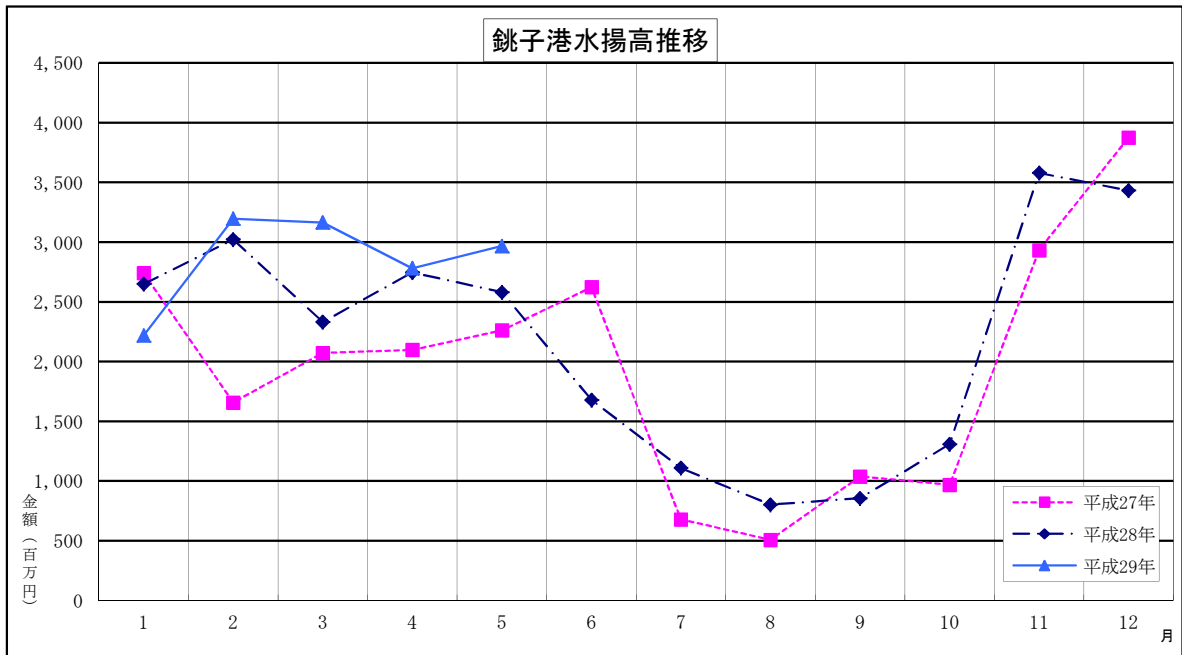
| 種類      | 区分 | 数量（トン） |        |         | 金額（千円）    |           |         |
|---------|----|--------|--------|---------|-----------|-----------|---------|
|         |    | H29年5月 | 前年同月   | 前年同月比   | H29年5月    | 前年同月      | 前年同月比   |
| 鰯       |    | 23,558 | 27,685 | ▲ 4,127 | 1,159,032 | 1,124,366 | 34,666  |
| 鯖       |    | 3,932  | 303    | 3,629   | 236,939   | 15,788    | 221,151 |
| 鰹       |    | 2,106  | 1,130  | 976     | 172,252   | 158,873   | 13,379  |
| 鰹・鯖     |    | 3,212  | 2,831  | 381     | 1,102,278 | 1,092,751 | 9,527   |
| (内鰹一本釣) |    | 467    | 54     | 413     | 147,018   | 17,420    | 129,598 |
| 秋刀魚     |    | 0      | 0      | 0       | 0         | 0         | 0       |
| 底曳      |    | 182    | 133    | 49      | 140,549   | 70,969    | 69,580  |
| その他     |    | 177    | 138    | 39      | 155,886   | 119,012   | 36,874  |
| 合計      |    | 33,167 | 32,220 | 947     | 2,966,937 | 2,581,759 | 385,178 |

|       |    |         |
|-------|----|---------|
| 前月比   | 数量 | 95.57%  |
|       | 金額 | 106.68% |
| 前年同月比 | 数量 | 102.94% |
|       | 金額 | 114.92% |

## 水揚日数



|         | H29年5月 | H29年4月 | H28年5月 |
|---------|--------|--------|--------|
| 鰯       | 16日    | 10日    | 12日    |
| 鯖       | 17日    | 11日    | 5日     |
| 鰹       | 12日    | 7日     | 12日    |
| 鰹・鯖     | 23日    | 22日    | 20日    |
| (内鰹一本釣) | 2日     | 0日     | 1日     |
| 秋刀魚     | 0日     | 0日     | 0日     |
| 底曳      | 22日    | 20日    | 16日    |
| その他     | 24日    | 24日    | 23日    |



## ■ 農 業

銚子地区ではキャベツの収穫が最盛期を迎えており、価格相場はLサイズ（10kg：8玉入り）500円～1,200円程で取引され、前月に比べて値を下げた。例年、キャベツの出荷は6月末で終了となることから、キャベツの収穫が終わった畑には、トウモロコシの作付けを開始している事業者も見られる。

旭地区のキュウリ・トマトの価格相場は、キュウリが1本（等級：秀）10円～25円（前月比▲5円～±0円）程度、トマトは1箱（4kg）300円～1,200円（前月比▲300円～▲200円）程度で取引された。

大多喜地区のタケノコの出荷は5月29日に終了した。価格相場は1kgあたり1,500円～2,500円程で取引され、前月に比べて値を下げた。

横芝光町特産の「ひかりねぎ」は、夏ネギの出荷が始まっており、価格相場は1箱（5.5kg）3,500円程で取引され、前年同月に比べて値を上げた。

## ■ 商 業

5月は気温の高い日が続いたことから、衣料小売店では夏物衣料を目的とした来店客によって、客足が伸びている。

銚子市内の小売業では、ゴールデンウィーク前後のテレビ放映等の波及効果によって、来店客数が前年同月に比べて増加している店舗が見られた。

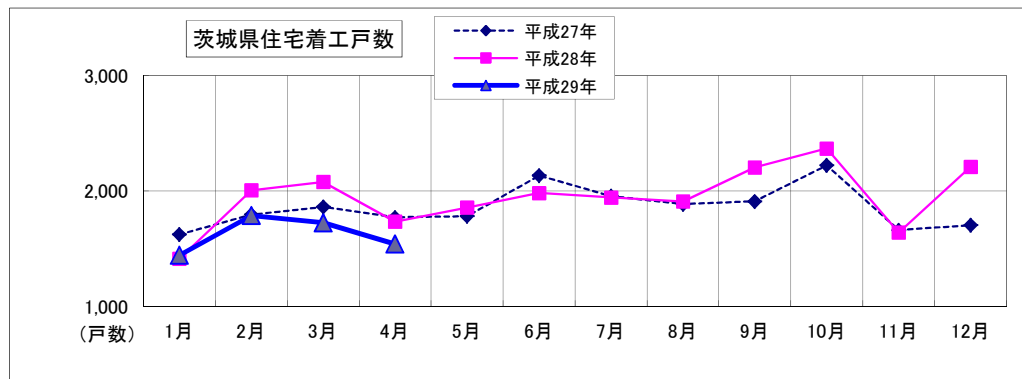
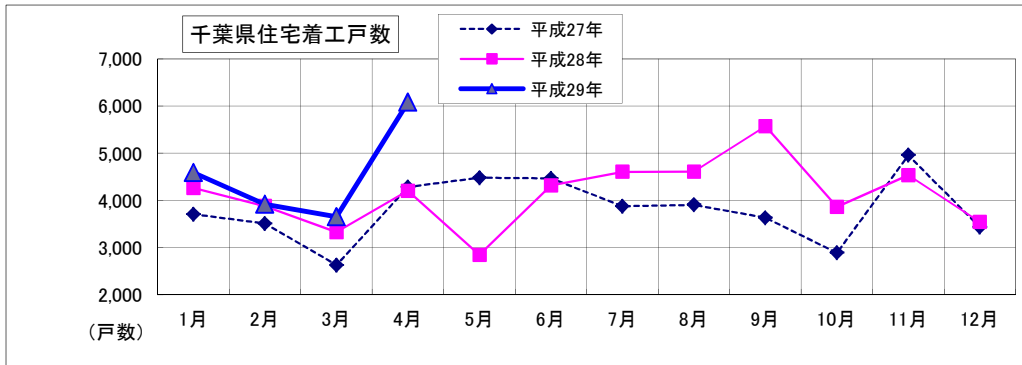
飲食店においても、同様の効果によってランチタイムを中心に客数増加に繋がっている店舗がある。

## ■ 建設業

平成29年4月の住宅着工戸数は、千葉県で6,078戸と前年同月比144.54% (+1,873戸、うち、マンション+1,225戸)、茨城県では1,540戸で同88.81% (▲194戸)となった。前月(平成29年3月)比においては、千葉県で+2,423戸、茨城県は▲184戸となった。

千葉県・茨城県の住宅着工推移は以下のとおり。

|     | H29年4月 | 前月戸数  | 増減    |
|-----|--------|-------|-------|
| 千葉県 | 6,078  | 3,655 | 2,423 |
| 茨城県 | 1,540  | 1,724 | ▲184  |



国土交通省統計情報より

## ■ 観光業

宿泊施設の稼働状況は、ゴールデンウィーク期間中、多くの施設が満室となった。ゴールデンウィーク以降については、テレビ放映の波及効果や好天が続いたことによって、週末を中心に満室となる施設が多かった。

例年、梅雨明けまでは施設の稼働状況が落ち込む時期となることから、今後は納涼会等の宴会獲得に向けた営業活動が、多くの施設で実施される。

銚子地区の遊漁船では、例年に比べてハナダイの釣果が芳しくないものの、アカムツやヤリイカの釣果が良好となっている。6月からヒラメ釣りが解禁となることから、事業者は客足の増加に期待を寄せている。

飯岡地区では、マダイやカツオなど様々な魚種が釣れており、客足も良好であった。今後、銚子地区と同様に6月からヒラメ釣りが解禁される。

## ■ 不動産業

夷隅地区では、古民家の活用に関するシンポジウムが開催された。

古民家ビジネスの動きが広まる中、大多喜町では、宿泊施設を有した体験型古民家施設として、築200年を超える古民家がリノベーションされて完成した。

古民家は、改装費などに多額の資金が必要なことから、事業への新規参入の壁になっていたものの、側面支援を実施する団体や制度が拡充されてきたこともあり、千葉県内では、60以上の古民家が商業利用されている。

## ■ 養豚業・畜産業

平成29年5月の東京市場での豚枝肉（上）卸売価格相場は565円/kgとなり、前月比で56円/kg値を上げた。前年同月比においては28円/kg値を下げた。

国産豚はPED等の影響によって例年と比べて出荷数が少なく、市場在庫が不足している。外国産豚の輸入量は依然として多いものの、国産豚の需要が高いことから、価格相場は前月比で値を上げている。

鶏卵（Mサイズ）卸売価格は平均216円/kgで、前月比11円/kg値を下げた。前年同月比においては12円/kg値を下げた。

独) 農畜産業振興機構 / J A全農たまご(株) 統計情報より

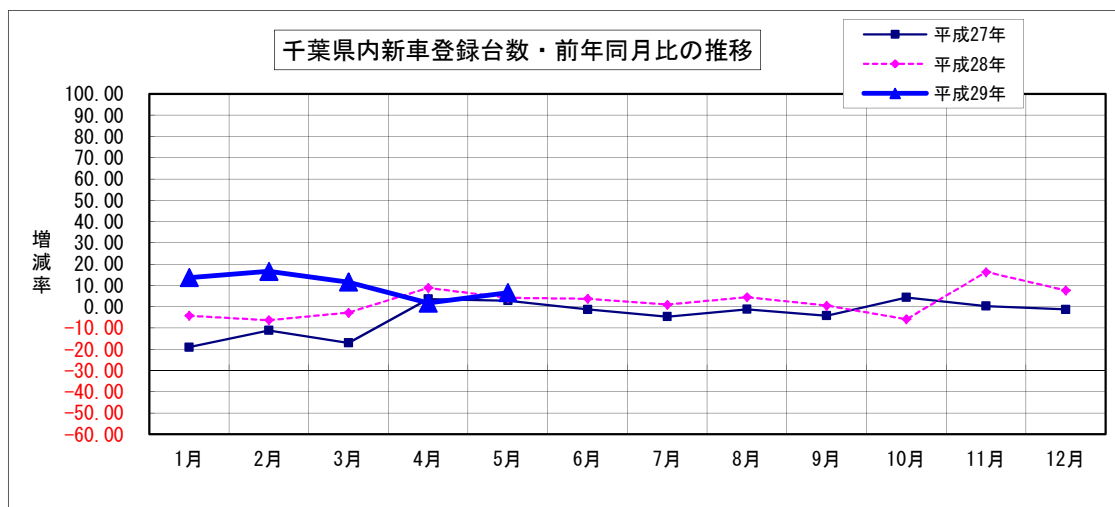
## ■ 自動車ディーラー

平成29年5月の千葉県新車登録台数は10,548台で、前月比108.78%（+851台）、前年同月比106.61%（+654台）となった。

占拠率はトヨタが1位で44.4%を確保、2位は日産（11.7%）、3位はホンダ（11.7%）となった。

千葉県内新車登録台数状況（軽自動車を除く）

|     |    | H29年5月 | 前月    | 前月比     | 前年同月  | 前年比     |
|-----|----|--------|-------|---------|-------|---------|
| 乗用  | 普通 | 5,045  | 4,269 | 118.18% | 4,595 | 109.79% |
|     | 小型 | 4,009  | 3,965 | 101.11% | 3,801 | 105.47% |
|     | 小計 | 9,054  | 8,234 | 109.96% | 8,396 | 107.84% |
| 貨物  | 普通 | 400    | 392   | 102.04% | 457   | 87.53%  |
|     | 小型 | 754    | 731   | 103.15% | 701   | 107.56% |
|     | 小計 | 1,154  | 1,123 | 102.76% | 1,158 | 99.65%  |
| 特殊等 | 特殊 | 288    | 263   | 109.51% | 280   | 102.86% |
|     | バス | 52     | 77    | 67.53%  | 60    | 86.67%  |
|     | 小計 | 340    | 340   | 100.00% | 340   | 100.00% |
| 総合計 |    | 10,548 | 9,697 | 108.78% | 9,894 | 106.61% |



### 3. その他の動向

#### 求人

##### 有効求人倍率

(単位：倍、増減はポイント)

|              | H29年4月 | 前月   | 増減     | 前年同月 | 増減   |
|--------------|--------|------|--------|------|------|
| 銚子公共職業安定所管内  | 0.89   | 0.93 | ▲ 0.04 | 0.76 | 0.13 |
| 茂原公共職業安定所管内  | 0.81   | 0.86 | ▲ 0.05 | 0.74 | 0.07 |
| いすみ公共職業安定所管内 | 0.87   | 0.98 | ▲ 0.11 | 0.86 | 0.01 |
| 成田公共職業安定所管内  | 1.22   | 1.38 | ▲ 0.16 | 1.22 | 0.00 |
| 佐原公共職業安定所管内  | 0.93   | 1.10 | ▲ 0.17 | 0.83 | 0.10 |
| 千葉県          | 1.15   | 1.26 | ▲ 0.11 | 1.04 | 0.11 |

有効求人倍率＝有効求人数÷有効求職者数

ハローワーク銚子/茂原/いすみ/成田/佐原 調べ

#### 倒産

平成29年5月の負債総額1,000万円以上を有する千葉県内企業倒産件数は26件で、前月比5件の増加、前年同月比±0件となった。

負債総額は18億7,200万円で、前月比6億3,300万円の減少、前年同月比では7億100万円の減少となった。負債額10億円を超える倒産は5ヶ月連続で発生しておらず、同月は負債総額5億円以上の倒産も確認されなかった。

業種別では「建設業」が9件（構成比34.6%）で最も多く、「サービス業他」も前月の4件より2件増えて6件（構成比23.1%）と続き、内需型産業に倒産が集中する傾向に変わりはない。

倒産形態では、「破産」が24件（構成比92.3%）で最も多く、再生型の倒産は9ヶ月連続で発生していない。

企業倒産数は低い水準で推移しているものの、中小零細企業は後継者難を含めた人手不足や賃金上昇など、経営を大きく圧迫しかねない要因を抱え、先行きの事業拡大や事業存続に悲観的な見方を示す企業経営者は少なくない。

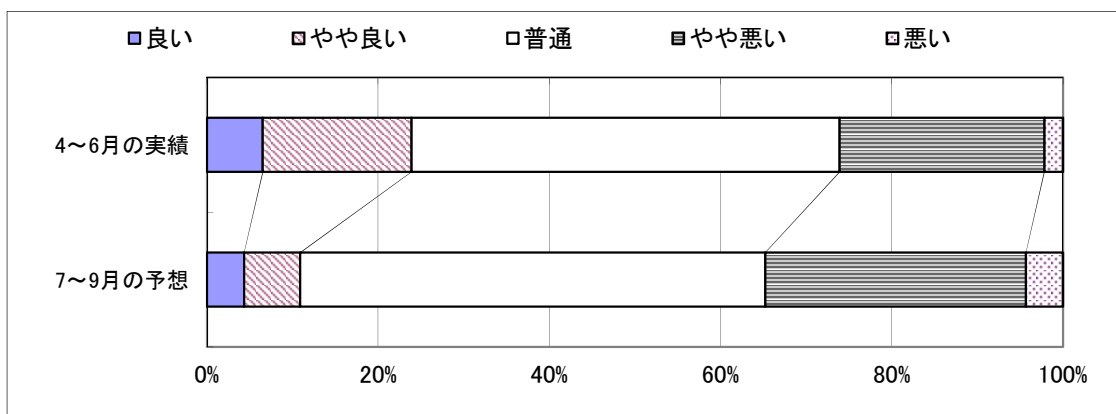
6月に入り、一部商品やサービス料金の値上げが実施され、消費者の節約志向が高まることが予想される状況は、内需型産業の業績回復を鈍らせかねない材料といえる。

(株)東京商工リサーチ・千葉県内企業倒産状況より

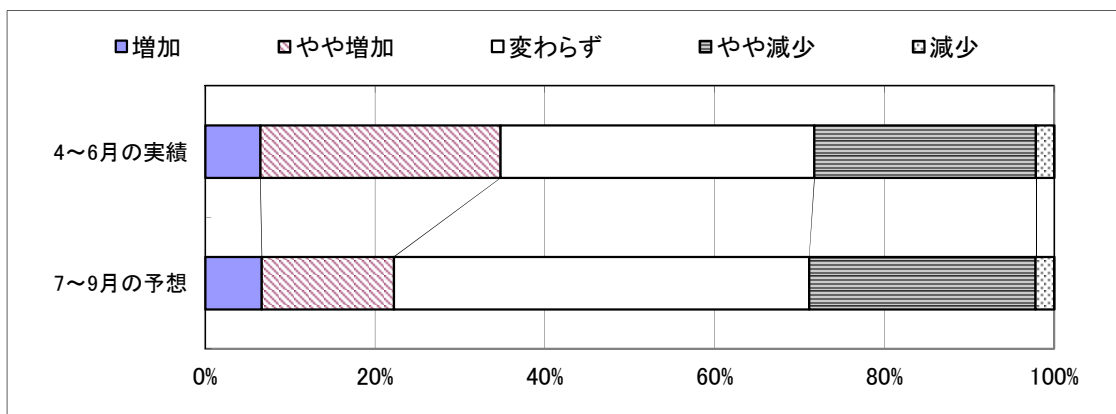
## 特集 第168回全国中小企業景気動向調査 当金庫分集計速報

本調査は全国各地の信用金庫において、年4回、四半期ごとに対象先企業の景気動向を聴き取り調査し、信金中央金庫が分析・集計しているものです。  
 当金庫の対象先は営業店23店舗の顧客46先で、内訳は製造業17先、卸売業8先、小売業8先、サービス業4先、建設業6先、不動産業3先となっています。全国の集計結果は後日公表されますが、今回は5月中旬に行った当金庫の調査対象先の集計を、速報として掲載します。

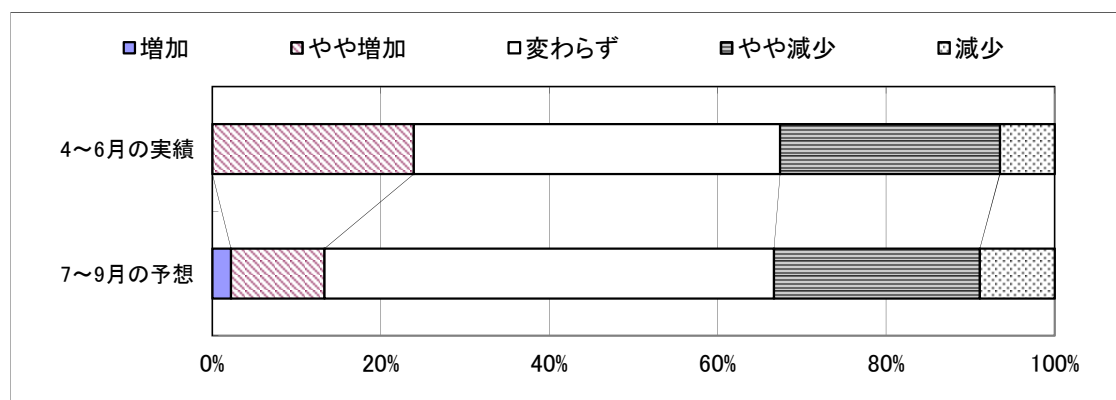
### ■ 業況



### ■ 売上

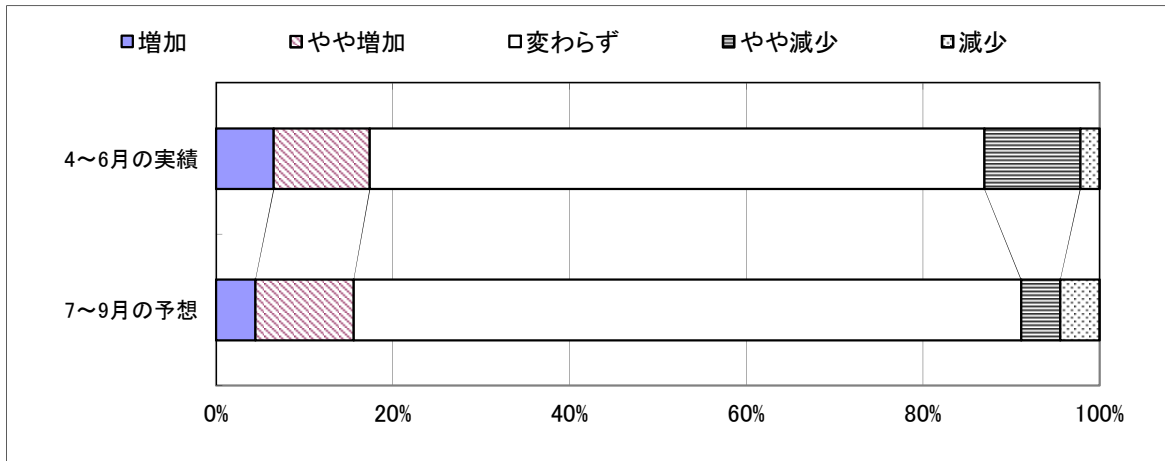


### ■ 収益

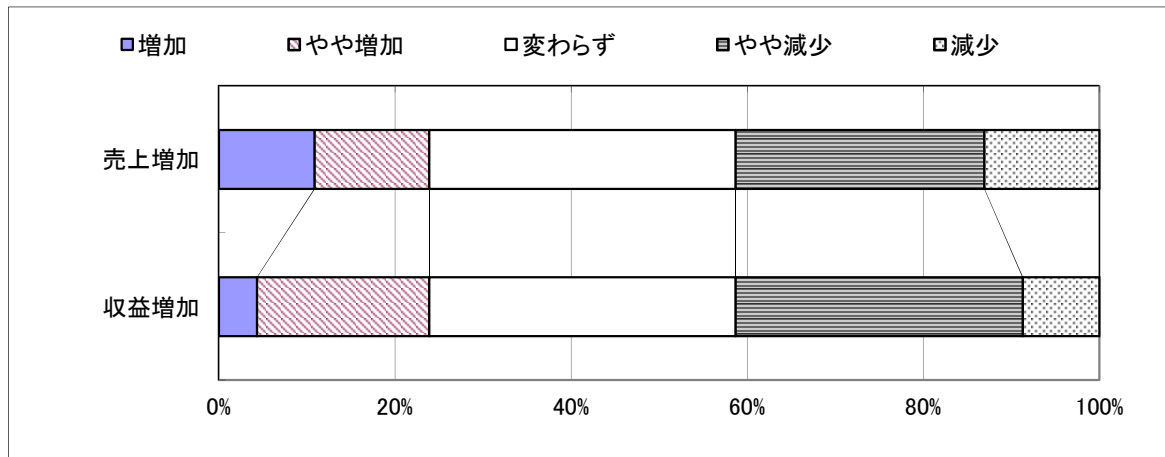




■ 資金繰り



■ 昨年同期比の売上・収益



経営上の問題点 (業種別上位項目)

| 製造業  | 卸売業   | 小売業   | サービス業   | 建設業  | 不動産業   |
|--|---|---|---|--|--|
| <ul style="list-style-type: none"> <li>■ 売上の停滞・減少</li> <li>■ 人手不足</li> <li>■ 工場・機械の狭小・老朽化</li> </ul> | <ul style="list-style-type: none"> <li>■ 売上の停滞・減少</li> <li>■ 利幅の縮小</li> <li>■ 人手不足</li> </ul> | <ul style="list-style-type: none"> <li>■ 売上の停滞・減少</li> <li>■ 利幅の縮小</li> <li>■ 商店街の集客力の低下</li> </ul> | <ul style="list-style-type: none"> <li>■ 人手不足</li> <li>■ 人件費の増加</li> <li>■ 人件費以外の経費の増加</li> </ul> | <ul style="list-style-type: none"> <li>■ 地場産業の衰退</li> <li>■ 利幅の縮小</li> <li>■ 人手不足</li> </ul> | <ul style="list-style-type: none"> <li>■ 利幅の縮小</li> <li>■ 同業者間の競争の激化</li> <li>■ 商品物件の不足</li> </ul> |

当面の重点経営施策 (業種別上位項目)

| 製造業  | 卸売業  | 小売業  | サービス業   | 建設業  | 不動産業   |
|--|--|--|---|--|--|
| <ul style="list-style-type: none"> <li>■ 販路を広げる</li> <li>■ 経費を節減する</li> <li>■ 人材を確保する</li> </ul> | <ul style="list-style-type: none"> <li>■ 販路を広げる</li> <li>■ 経費を節減する</li> <li>■ 人材を確保する</li> </ul> | <ul style="list-style-type: none"> <li>■ 売れ筋商品を取扱う</li> <li>■ 品揃えを改善する</li> <li>■ 経費を節減する</li> </ul> | <ul style="list-style-type: none"> <li>■ 人材を確保する</li> <li>■ 販路を広げる</li> <li>■ 宣伝・広告を強化する</li> </ul> | <ul style="list-style-type: none"> <li>■ 経費を節減する</li> <li>■ 情報力を強化する</li> <li>■ 人材を確保する</li> </ul> | <ul style="list-style-type: none"> <li>■ 宣伝・広告を強化する</li> <li>■ 情報力を強化する</li> <li>■ 販路を広げる</li> </ul> |

銚子市  
銚子市漁業協同組合  
銚子商工会議所  
株式会社 東京商工リサーチ  
国土交通省 統計情報  
一般社団法人 日本自動車販売協会連合会 千葉県支部  
独立行政法人 農畜産業振興機構  
JA全農たまご 株式会社  
ハローワーク銚子  
ハローワーク茂原  
ハローワークいすみ  
ハローワーク成田  
ハローワーク佐原  
(順不同)

※ その他掲載データは当金庫独自の調査によるものです。

発行；銚子信用金庫  
編集；営業推進部  
住所；〒288-8686 銚子市双葉町5-5  
電話；0479-25-2121  
FAX；0479-24-4591  
E-mail；suishin@choshi-shinkin.co.jp  
URL；http://www.choshi-shinkin.co.jp

## ちょうしんきん ビジネス知恵袋のご案内

「取引先事業所の成長・発展」を目的に、経営コンサルティング企業の株タナベ経営とタイアップし、みなさまのビジネスを支える多彩な情報をインターネットを通じてご提供するサービスです。

【年会費】18,360円（うち消費税1,360円）

【ご入会】当金庫取引の有無は問いません。入会申込書は、お近くのちょうしんきん窓口またはご担当の営業担当者におたずねください。

### 経営情報レポート

業種別・機能別・経営テーマ別に分類。  
改善事例や経営ノウハウなど総数2,000種類の経営情報をご提供。

### 法律アドバイスネット

法律に関するQ&A4,000種類。申請書・申告書記載例300件、根拠条文も閲覧可能。

### ネット経営相談

企業経営に関するアドバイスネット。FAQを50件掲載。  
あらゆる経営のお悩みをご相談ください。専門コンサルタント、法律・税務の専門家がメールでアドバイスいたします。

### レポート・ネット

毎月配信するリーダーズ・レポートと地域版コンサル・レポートをご覧いただけます。

**その他のコンテンツを含めて、全16の充実したコンテンツが満載！  
みなさまのお申込みをお待ちしています。**