

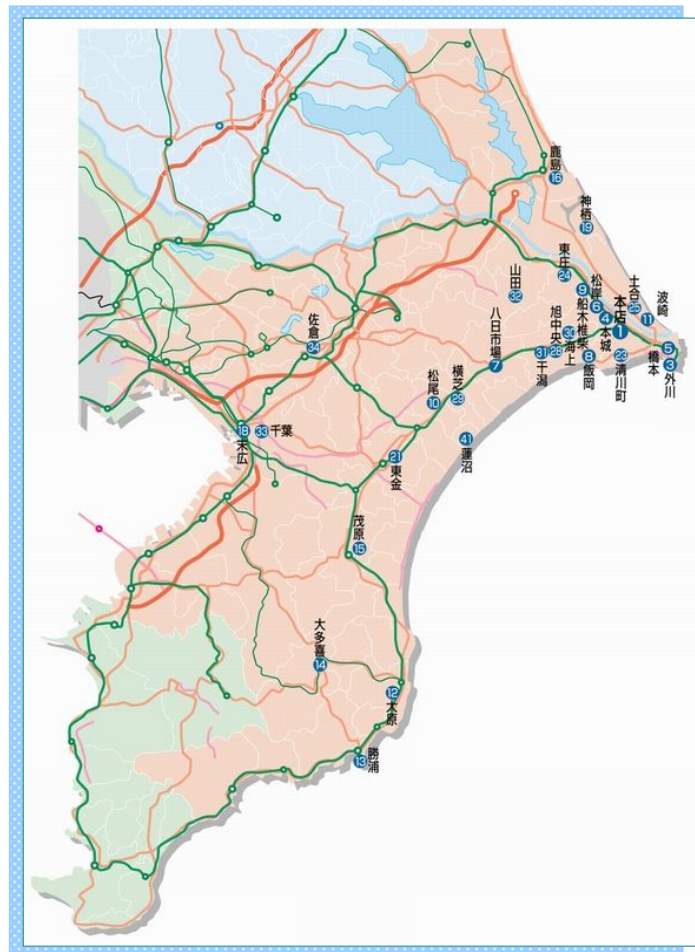
2014

2月号

ちょうしんきん

景況レポート

Economic Report of Sales Territory



1. 概 況

全体の景況感（全29店舗）

	好転	不変	悪化
前月と比較して	1	27	1
今後3か月程度の見通し	1	28	0

【漁業】

銚子港の平成26年1月の総水揚数量、総水揚金額は、前月比においてともに増加した。前年同月比においても、水揚数量、金額は大幅な増加となった。

【農業】

旭地区のキュウリ・トマトの価格相場は、前月と比較してともに値下がりした。土合地区のピーマンは、前月対比において高値で推移した。

【商業】

個人消費については、年末年始の贈答品等の販売増加、初売りが好調だったことにより、多くの店舗で売上増加が見られた。





【建設業】

12月の公共機関からの受注工事(1件500万円以上の工事)は、前月(11月)対比において、千葉県は増加、茨城県では減少となった。

【観光業】

年始は天候に恵まれたこともあり、参拝客、行楽客等、県内各地には多くの人出があった。1月後半は県内への入込客も落ち着き、平年並みに推移した。

<業種別天気図>

全 体	漁 業	水産加工業	農 業	商 業
				
建 設 業	観 光 業	不 動 産 業	養 豚 業	自 動 車
				

(前月と比較した当月の各業種の景況感を天気図で表示してみました。)



2. 主要業種別動向

■ 漁業・水産加工業

銚子港の平成26年1月の総水揚数量は39,133トンで、前年同月比25,465トンの増加となった。総水揚金額は4,023百万円で、前年同月比2,273百万円の増加となった。鯖の水揚げが大幅な増加となったことにより、総水揚数量、水揚金額ともに増加した。サンマの水揚げは12月で終了した。また、前月比においても、総水揚数量、水揚金額ともに増加となった。

波崎港では、時化が多かったこともあり、1月の稼働日数は前月より2日少ない7日であった。鯖の水揚げが好調であり、前月対比において総水揚数量・金額ともに増加した。また、前年同月対比においても大幅な増加となった。

勝浦港では、前月対比において総水揚量、水揚金額はともに減少となった。前年同月比では、数量は減少となったものの、金額は増加となった。

冷蔵庫業の庫腹量は、輸出が好調であることから、減少傾向で推移した。鯖は銚子港での豊漁により買付が進んだ。また、水産加工業では、NR鯖、サンマ、チリ銀鮭の原料高が懸念されている。

銚子魚市場水揚高

銚子市漁業協同組合調べ

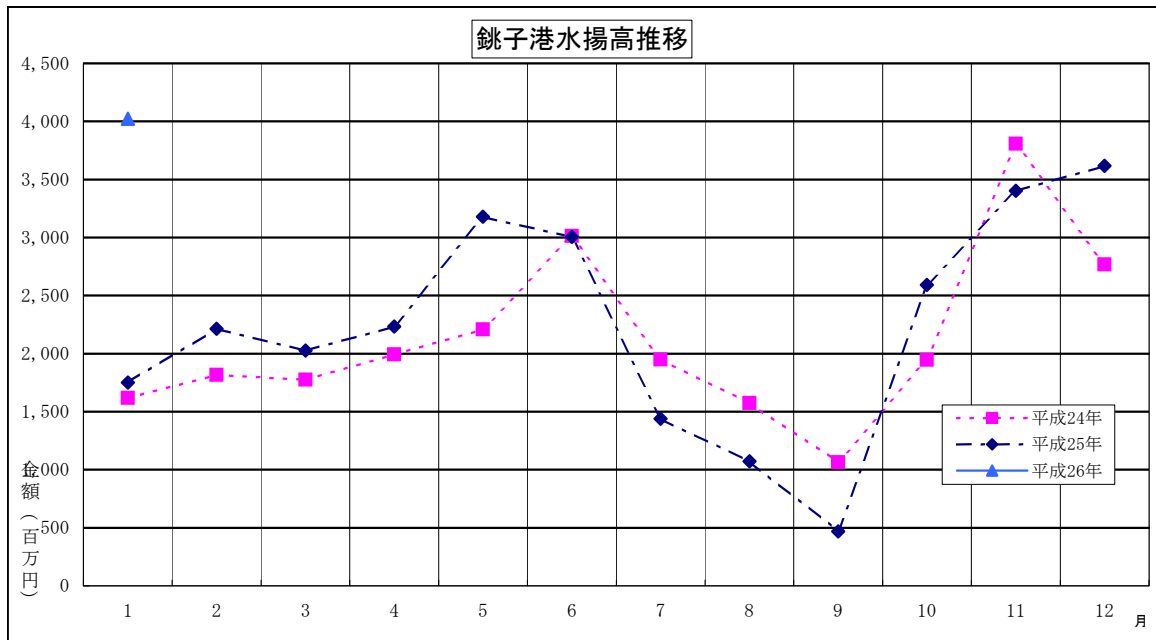
種類	区分	数量（トン）			金額（千円）		
		H26年1月	H25年1月	前年同月比	H26年1月	H25年1月	前年同月比
鯛		7,185	2,055	5,130	462,432	96,213	366,219
鯖		30,826	7,623	23,203	2,930,691	787,430	2,143,261
鰯		0	785	▲ 785	0	123,359	▲ 123,359
鰹・鯖		596	2,849	▲ 2,253	337,082	557,169	▲ 220,087
(内鰹一本釣)		0	0	0	0	0	0
秋刀魚		0	0	0	0	0	0
底曳		302	223	79	138,302	101,337	36,965
その他		224	135	89	154,696	84,394	70,302
合計		39,133	13,668	25,465	4,023,203	1,749,902	2,273,301

前月比	数量	154.41%
	金額	111.19%
前年同月比	数量	286.31%
	金額	229.91%

水揚日数



	H26年1月	H25年12月	H25年1月
鯛	13日	9日	8日
鯖	11日	10日	6日
鰯	0日	2日	6日
鰹・鯖	19日	24日	21日
(内鰹一本釣)	0日	0日	0日
秋刀魚	0日	6日	0日
底曳	19日	9日	20日
その他	23日	24日	22日



■ 農 業

旭地区のキュウリ・トマトの価格相場は、キュウリが1本（等級：秀）20円～40円程度、トマトは1箱（4Kg）500円～1,300円前後で取引された。前月と比較してキュウリは5円程度値下がりし、トマトも200円前後値下がりした。

海上地区のマッシュルームは、1パック（100g）100円前後と、前月並で取引された。マッシュルームはほぼ室内生産で、冷暖房完備しており、気候により値段が左右されることはほとんどない。

横芝光の「ひかりねぎ」は、1月下旬以降相場が下落し、2,000円（1箱5.5kg）を割り込んで取引された。例年では3月に若干値を戻し、冬ねぎの出荷は4月上旬で終了となる予定である。

土合地区のピーマンは、1袋（150g）90円～100円前後と、前月対比、前年同月比において高値で推移した。作型の切り替え時期であり、少なめの出荷となっている。燃料費を抑制する為、冬期出荷ピーマンの出荷時期をずらしたり、厚手のビニールを張るなどの対応を行っている。

■ 商 業

個人消費については、年末年始のギフト関連の販売増加、初売りが好調だったことにより、多くの店舗で好転が見られた。一部店舗では、高額な福袋の売れ行きが良かった。

正月が天候に恵まれたこともあり、前年対比において売上増加となった店舗が見受けられた。

イベント開催等で好調な先は多いが、中小の小売店・飲食店では消費者の節約志向や大型店との競合から、厳しい経営環境が続いている。また、様々な業種で、消費税引き上げ後の消費冷え込みに備え、経費削減などの対策を進めている。

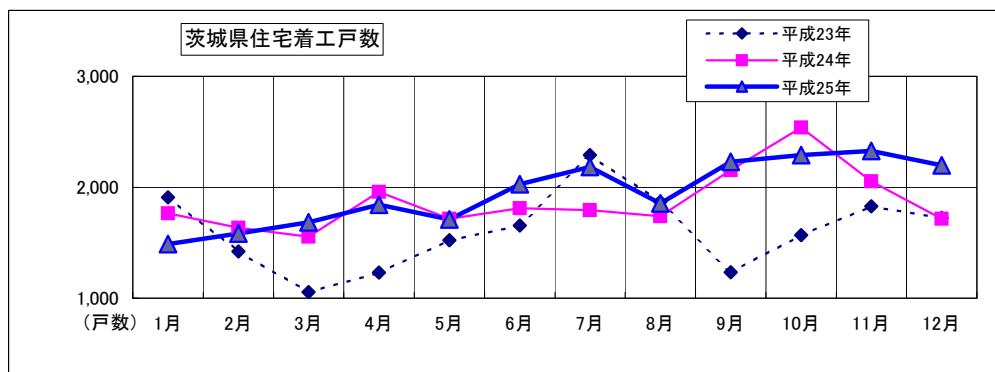
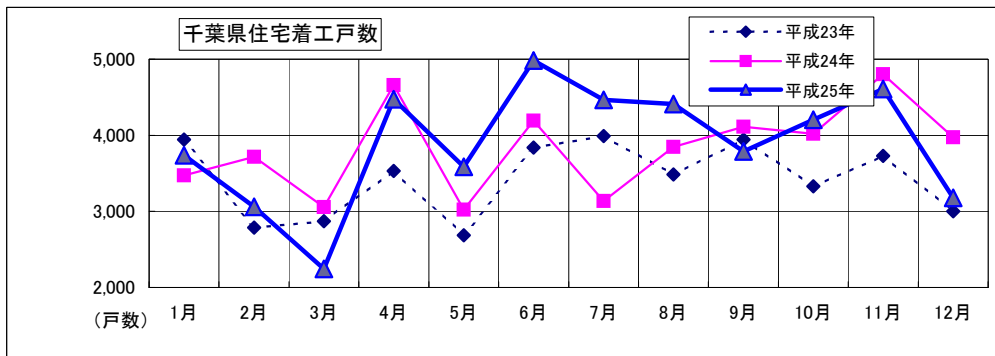
自動車、住宅等の高額な商品において、消費税引き上げ前の駆け込み需要が散見された。

情報アドバイス
銚子商工会議所

■ 建設業

千葉県・茨城県の住宅着工戸数は以下のとおり。

	前月戸数	前々月戸数	増減
千葉県	3,178	4,608	▲ 1,430
茨城県	2,199	2,327	▲ 128



平成25年12月の住宅着工戸数は、千葉県では3,178戸と前年同月比▲20.0% (▲794戸)、茨城県では2,199戸で同+28.2% (+484戸)増加した。前月(11月)対比において、千葉県で▲1,430戸、茨城県でも▲128戸となった。

12月の公共機関からの受注工事(1件500万円以上の工事)は、千葉県で51,645百万円(前年同月比+27,068百万円)、茨城県でも22,650百万円(前年同月比+4,629百万円)となった。また、前月(11月)と対比して、千葉県は+25,249百万円の増加、茨城県では▲9,635百万円の減少となった。

国土交通省統計情報より

■ 観光業

年始は天候に恵まれたこともあり、参拝客、行楽客等、県内各地には多くの人出があった。1月後半は、県内への入込客も落ち着き、平年並みに推移した。

銚子地区の遊漁船関係では、ヒラメの釣果は落ちてきているが、ハナダイの釣果が良好だった。遠方からの顧客も多く、年末年始にかけては活況であった。

飯岡地区ではヒラメ、ヤリイカの釣果が好調であったが、真鯛は例年よりも釣果が良くなかった。

大原地区では、天候不良が続いたことにより、遊漁船は低調に推移した。また、1月に開催されたいすみ市沖釣りフェスタにおいても、募集人員を割り込んだ。

2月21日～3月3日まで、「かつうらビッグひな祭り」が開催される予定である。

情報アドバイス
銚子商工会議所

■ 不動産業

平成26年1月末現在、不動産全般の価格について大きな変動は見られなかった。千葉市内における家賃相場も先月と同水準で安定している。

また、土地購入の際は高台の地域の人気があり、消費税の引き上げを見据え、居宅新築も増加傾向にある。

■ 養豚業・畜産業

平成26年1月の東京市場での豚枝肉（上）の卸売価格相場は435円/kgで、前月比▲107円/kg値下がりした。前年同月比では+33円/kg値を上げた。

また、鶏卵（Mサイズ）卸売価格は平均224円/kgで、前月比▲56円/kg値下がりした。前年同月比では+53円/kgと大幅に値を上げた。

■ 自動車ディーラー

平成26年1月の千葉県新車登録台数は13,782台で、前月対比111.87%（+1,462台）、前年同月対比128.82%（+3,083台）となった。

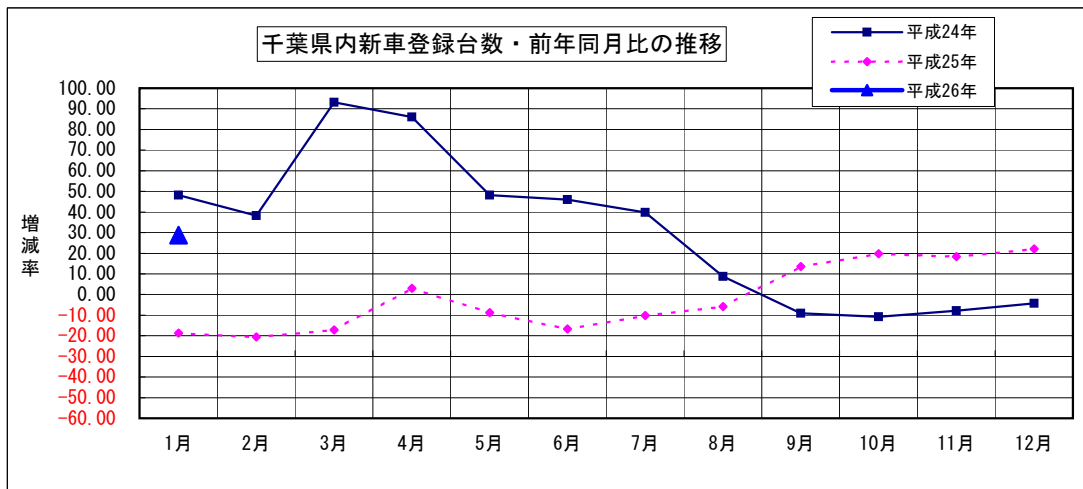
車種市場別の登録台数状況を見ると、乗用車市場全体では12,267台の登録台数で前年同月対比129.60%（+2,802台）となった。また、貨物車市場は1,252台の登録台数で前年同月対比125.07%（+251台）となった。

占拠率はトヨタが1位で40.65%を確保、占拠率順位2位はホンダ（18.92%）、占拠率順位3位は日産（16.54%）となった。

千葉県内新車登録台数状況（軽自動車を除く）

		当月	前月	前月比	前年同月	前年比
乗用	普通	6,707	5,659	118.52%	4,670	143.62%
	小型	5,560	4,987	111.49%	4,795	115.95%
	小計	12,267	10,646	115.23%	9,465	129.60%
貨物	普通	440	547	80.44%	289	152.25%
	小型	812	728	111.54%	712	114.04%
	小計	1,252	1,275	98.20%	1,001	125.07%
特殊等	特殊	224	349	64.18%	198	113.13%
	バス	39	50	78.00%	35	111.43%
	小計	263	399	65.91%	233	112.88%
総合計		13,782	12,320	111.87%	10,699	128.82%

社)日本自動車販売協会連合会 千葉県支部調べ



情報アドバイス
千葉トヨタ自動車(株)

3. その他の動向

求人

有効求人倍率

(単位：倍、増減はポイント)

	前月	前々月	増減	前年同月	増減
銚子公共職業安定所管内	0.81	0.75	0.06	0.74	0.07
茂原公共職業安定所管内	0.61	0.57	0.04	0.45	0.16
いすみ公共職業安定所管内	0.53	0.48	0.05	0.46	0.07
成田公共職業安定所管内	1.13	1.05	0.08	0.91	0.22
佐原公共職業安定所管内	0.56	0.51	0.05	0.71	▲ 0.15
千葉県	0.89	0.87	0.02	0.73	0.16
常陸鹿嶋公共職業安定所管内	0.98	0.87	0.11	0.84	0.14
茨城県	0.95	0.89	0.06	0.78	0.17

有効求人倍率＝有効求人数÷有効求職者数

ハローワーク銚子/茂原/いすみ/成田/佐原/常陸鹿嶋調べ

電力

電力使用量

(単位：千kwh)

	前月	前年同月	増減
東京電力成田支社管内総電力使用量	357,704	342,734	14,970

東京電力㈱成田支社調べ

倒産

平成26年1月の負債総額1,000万円以上を有する千葉県内企業倒産件数は15件で、前月比で10件の減少となった。また、前年同月比においても13件の減少となった。

負債総額は11億9,600万円で、前月比7億2,400万円の減少となり、前年同月比でも48億5,500万円の減少となった。負債総額10億円以上の大型倒産は発生せず、小口倒産が散発した。

倒産会社に伴う従業員数は105名で、対前月比において10名減少した。

産業別では「建設業」が6件（構成比40.0%）、次いで「サービス業他」が3件（構成比20.0%）となった。負債総額では「サービス業他」が3億5,000万円（構成比29.3%）と最も多く、次いで「卸売業」が3億円（構成比25.1%）となった。

原因別では、「業績不振」によるものが12件（構成比80.0%）を占めた。倒産形態では、破産が13件（構成比86.7%）と大部分を占めた。

地域別では、市川市が4件（構成比26.7%）、次いで松戸市、市原市が各2件（構成比各13.3%）を占めた。負債総額でも市川市が4億5,900万円（構成比38.4%）、次いで野田市が3億円（構成比25.1%）となった。

災害復旧工事や東京オリンピックに係る建設ラッシュで、建設業界の仕事量が多くなり、明るい期待感が寄せられているものの、現場技術者を含めた人材不足で確保できる受注量に制限があり、業績改善に結び付けられないケースも多い。

政府の景気対策により、大手企業を中心に業績が回復し賃上げの声も聞かれるなど、閉塞感が薄れつつあるが、大手よりも業績改善が遅れる中小・零細企業へ浸透するにはさらに時間がかかっている。

景気回復の過渡期の中で、資金や人材の投資をしてきた企業は業容拡大へと意欲的ではあるが、一方で、政府の支援策の下で延命が図られ、抜本的な経営改善が先送りされている企業も存在している。今後、消費税引き上げという外部環境の大きな変化も加わることもあり、企業倒産が増加へ転じる可能性を残している。

(東京商工リサーチ・千葉県内企業倒産状況より)

銚子市漁業協同組合
銚子商工会議所
株式会社 東京商工リサーチ
国土交通省 統計情報
社) 日本自動車販売協会連合会 千葉県支部
千葉トヨタ自動車 株式会社
ハローワーク銚子
ハローワーク茂原
ハローワークいすみ
ハローワーク成田
ハローワーク佐原
ハローワーク常陸鹿嶋
東京電力 株式会社 成田支社
(順不同)
※ その他掲載データは当金庫独自の調査によるものです。

発 行 ; 銚子信用金庫
編 集 ; 営業推進部
住 所 ; 〒288-8686 銚子市双葉町5-5
電 話 ; 0479-25-2121
F A X ; 0479-24-4591
E-mail ; eisui@choshi-shinkin.co.jp
U R L ; http://www.choshi-shinkin.co.jp

ちょうしんきん ビジネス知恵袋のご案内

「取引先事業所の成長・発展」を目的に、経営コンサルティング企業の様々な経営と
タイアップし、みなさまのビジネスを支える多彩な情報をインターネットを通じて
ご提供するサービスです。

【年会費】17,850円(うち消費税850円)

【ご入会】当金庫取引の有無は問いません。入会申込書は、お近くのちょうしんきん
窓口またはご担当の営業担当者におたずねください。

経営情報レポート

業種別・機能別・経営テーマ別に分類。
改善事例や経営ノウハウなど総数2,000種類の経営情報をご提供。

法律アドバイスネット

法律に関するQ&A4,000種類。申請書・申告書記載例300件、根拠条文も閲覧可能。

ネット経営相談

企業経営に関するアドバイスネット。FAQを50件掲載。
あらゆる経営のお悩みをご相談ください。専門コンサルタント、法律・税務の専門家が
メールでアドバイスいたします。

レポート・ネット

毎月配信するリーダーズ・レポートと地域版コンサル・レポートをご覧いただけます。

その他のコンテンツを含めて、全16の充実したコンテンツが満載！
みなさまのお申込みをお待ちしています。

★『関東甲信越地区の信用金庫が選ぶ地元のとっておき写真展』を開催します。
関東甲信越地区の信用金庫が選んだ地元の「風景」「名所」「史跡」などを展示してい
ます。

- ・ 会 場 : ギャラリー八重洲・東京(東京駅 八重洲地下街)
- ・ 期 間 : 平成26年9月15日(月)~21日(日)