

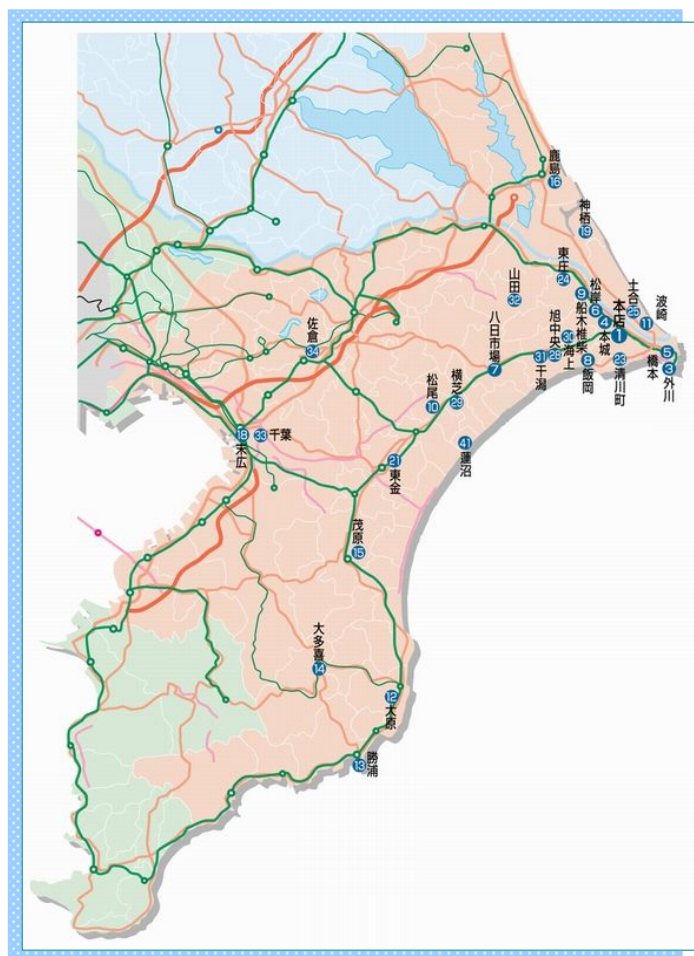
2014

1月号

ちょうしんきん

景況レポート

Economic Report of Sales Territory



1. 概 況

全体の景況感（全29店舗）

	好転	不変	悪化
前月と比較して	2	27	0
今後3か月程度の見通し	2	26	1

【漁業】

銚子港の平成25年12月の総水揚げ数量、総水揚げ金額は、前月比においてともに増加した。前年同月比では、水揚げ数量が僅かに減少したものの、魚価高により金額は大幅に増加した。

【農業】

旭地区のキュウリ・トマトの価格相場は、前月と比較してともに値上がりした。
海上地区のマッシュルームは、前月並で取引された。

【商業】

個人消費については、歳暮やクリスマス、年末年始の贈答品等の販売が増加した。忘年会シーズンということもあり、飲食店では宴会予約が好調であった。

【建設業】

11月の公共機関からの受注工事(1件500万円以上の工事)は、前月(10月)対比において、千葉県は減少、茨城県では増加となった。

【観光業】

12月中旬まで紅葉シーズンとして、養老エリアを中心に多くの観光客で賑わいを見せた。年末年始は天候に恵まれたこともあり、県内への入込客は好調で、各地の行楽施設には多くの人が出があった。

<業種別天気図>

全 体	漁 業	水産加工業	農 業	商 業
				
建 設 業	観 光 業	不 動 産 業	養 豚 業	自 動 車
				

(前月と比較した当月の各業種の景況感を天気図で表示してみました。)



2. 主要業種別動向

■ 漁業・水産加工業

銚子港の平成25年12月の総水揚数量は25,344トンで、前年同月比▲22トンの減少となった。総水揚金額は3,618百万円で、前年同月比851百万円の増加となった。前年同月比で、魚価が上がっていることもあり、鯖の水揚金額が大幅な増加となった。また、前月比においては、総水揚数量、水揚金額ともに増加となった。

波崎港では、12月の稼働日数は前月より1日少ない9日であった。鯖の水揚げが好調であり、前月対比において数量・金額ともに増加した。また、数量では小幅な増加であったが、魚価が高値で推移したため、金額では大幅な増加となった。

勝浦港では、前月対比において総水揚量、金額ともに増加となった。前年同月比では、数量は減少となったものの、金額は増加となった。

水産物卸売業では、青物加工業者が売上低調であるため、原魚の荷動きが悪かった。冷蔵庫業の庫腹量は、円安により輸出が好調であることから、減少傾向で推移した。水産加工業は、サンマ、鯖加工品の原料の品薄感が出ている。魚価高であることから、今後の影響が懸念される。

銚子魚市場水揚高

銚子市漁業協同組合調べ

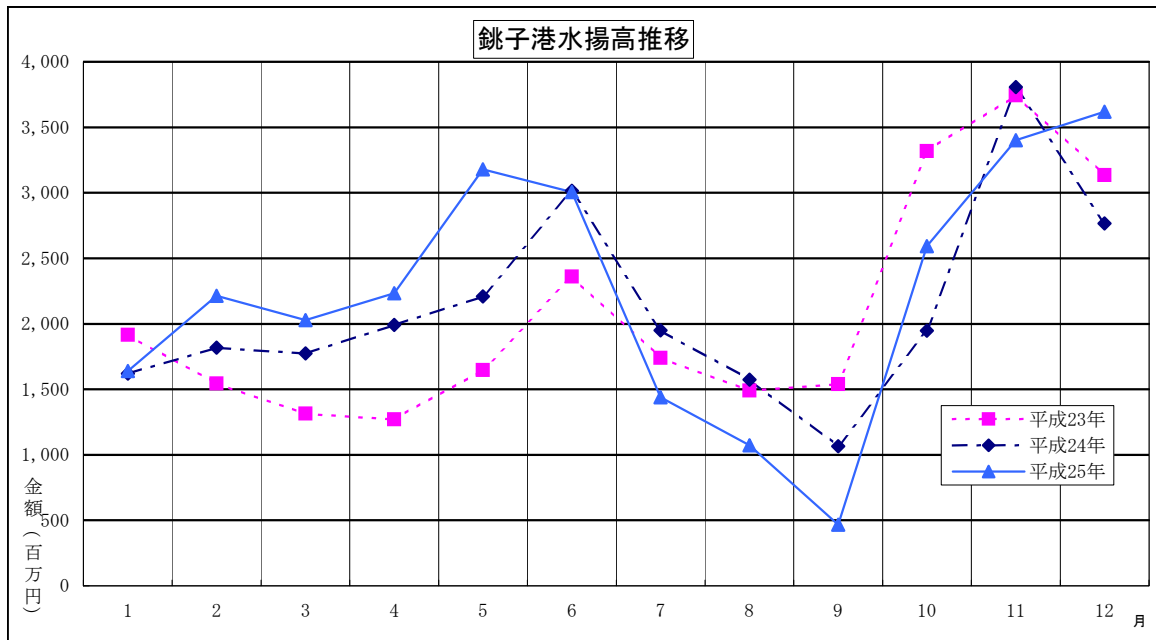
種類	区分	数量（トン）			金額（千円）		
		H25年12月	H24年12月	前年同月比	H25年12月	H24年12月	前年同月比
鯛		3,411	716	2,695	231,373	37,169	194,204
鯖		14,578	10,949	3,629	1,981,479	1,018,085	963,394
鰯		1,273	1,213	60	166,406	142,297	24,109
鰹・鯖		5,463	4,581	882	960,582	913,425	47,157
(内鰹一本釣)		0	0	0	0	0	0
秋刀魚		209	7,414	▲ 7,205	19,935	310,147	▲ 290,212
底曳		208	252	▲ 44	116,115	112,360	3,755
その他		202	242	▲ 40	142,400	233,640	▲ 91,240
合計		25,344	25,366	▲ 22	3,618,290	2,767,124	851,166

前月比	数量	114.96%
	金額	106.37%
前年同月比	数量	99.91%
	金額	130.76%

水揚日数



	H25年12月	H25年11月	H24年12月
鯛	9日	2日	6日
鯖	10日	11日	10日
鰯	2日	8日	6日
鰹・鯖	24日	21日	21日
(内鰹一本釣)	0日	0日	0日
秋刀魚	6日	18日	15日
底曳	9日	22日	22日
その他	24日	24日	24日



■ 農 業

旭地区のキュウリ・トマトの価格相場は、キュウリが1本（等級：秀）20円～45円程度、トマトは1箱（4Kg）500円～1,500円前後で取引された。前月と比較してキュウリは5円～15円前後値上がりし、トマトも200円程度値上がりした。

海上地区のマッシュルームは、1パック（100g）100円前後と、前月並で取引されている。マッシュルームはほぼ室内生産で、冷暖房完備しており、気候により値段が左右されることはほとんどない。

横芝光の「ひかりねぎ」は、12月から出荷が本格化しており、価格は2,300円程度（1箱5.5kg）と例年並みで推移した。他の葉物野菜が高騰する中、出荷量も十分であり安定した価格となった。

土合地区のピーマンは、1袋（150g）70円前後と、前月対比、前年同月比において同水準で推移した。

■ 商 業

個人消費については、気温の低下に伴い、コートやマフラー、ストール等の冬物衣料が好調に推移した。歳暮やクリスマス、年末年始の贈答品等の販売増加により、業況が改善している店舗も多数見受けられた。消費税増税前の駆け込み需要により、一部業種では好転が見られた。

忘年会シーズンということもあり、飲食店では宴会予約が好調であった。注文するメニューも、より単価の高いコースを選ぶ傾向が強まっている。

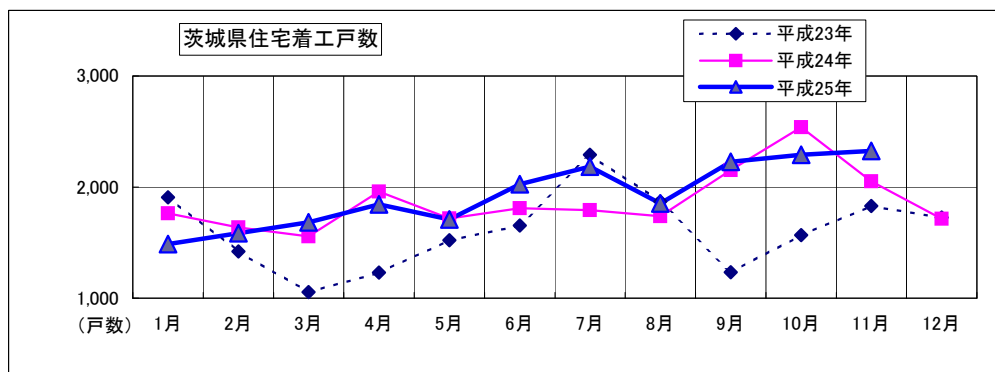
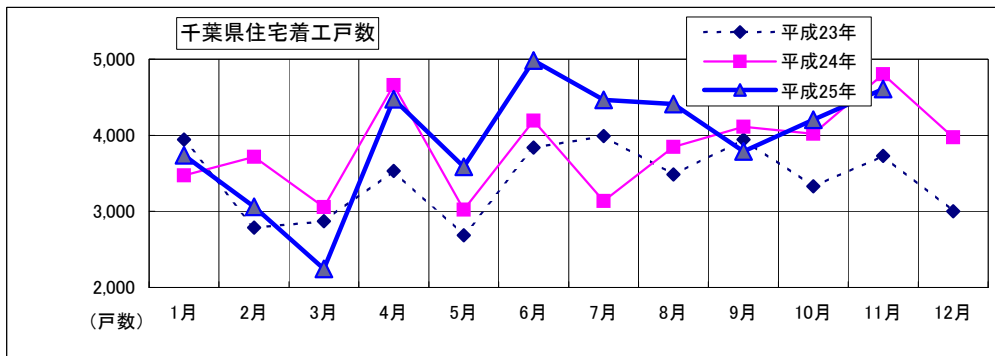
また、千葉市内に大型ショッピングモールがオープンしたことで、周辺店舗では売上低下が懸念されている。今後の動向に注目が集まっている。

情報アドバイス
銚子商工会議所

■ 建設業

千葉県・茨城県の住宅着工戸数は以下のとおり。

	前月戸数	前々月戸数	増減
千葉県	4,608	4,206	402
茨城県	2,327	2,290	37



平成25年11月の住宅着工戸数は、千葉県では4,608戸と前年同月比▲4.1% (▲196戸)、茨城県では2,327戸で同+13.3% (+274戸)増加した。なお、前月(10月)対比において、千葉県で+402戸、茨城県でも+37戸となった。

11月の公共機関からの受注工事(1件500万円以上の工事)は、千葉県で26,396百万円(前年同月比+4,591百万円)、茨城県は32,285百万円(前年同月比+11,538百万円)となった。また前月(10月)と対比して、千葉県は▲15,196百万円の減少、茨城県では3,955百万円の増加となった。

国土交通省統計情報より

■ 観光業

12月中旬まで紅葉シーズンとして、養老エリアを中心に多くの観光客で賑わいを見せた。

年末年始は天候に恵まれたこともあり、県内への入込客は好調で、各地の行楽施設には多くの人出があった。

銚子地区の遊漁船関係では、ヒラメの釣果は落ちてきているが、ハナダイの釣果が良好だった。遠方からの顧客も多く、年末年始にかけては活況であった。

また、飯岡地区ではヒラメの釣果が好調であったが、真鯛は例年よりも釣果が良くなかった。1月からはヤリイカの季節に入ってくる。

情報アドバイス
銚子商工会議所

■ 不動産業

平成25年12月末現在、不動産全般の価格について大きな変動は見られない。千葉市内における家賃相場も先月と同水準を維持している。

また、不動産の購入希望者は一般的に駅周辺の物件に集中しているが、物件が少ない状態である。

■ 養豚業・畜産業

平成25年12月の東京市場での豚枝肉（上）の卸売価格相場は542円/kgで、前月比+55円/kg値上がりした。前年同月比でも+114円/kg値を上げた。

また、鶏卵（Mサイズ）卸売価格は平均280円/kgで、前月比+20円/kg値上がりした。前年同月比においても+50円/kgと大幅に値を上げた。

■ 自動車ディーラー

平成25年12月の千葉県新車登録台数は12,320台で、前月対比94.19%（▲760台）、前年同月対比122.03%（+2,224台）となった。

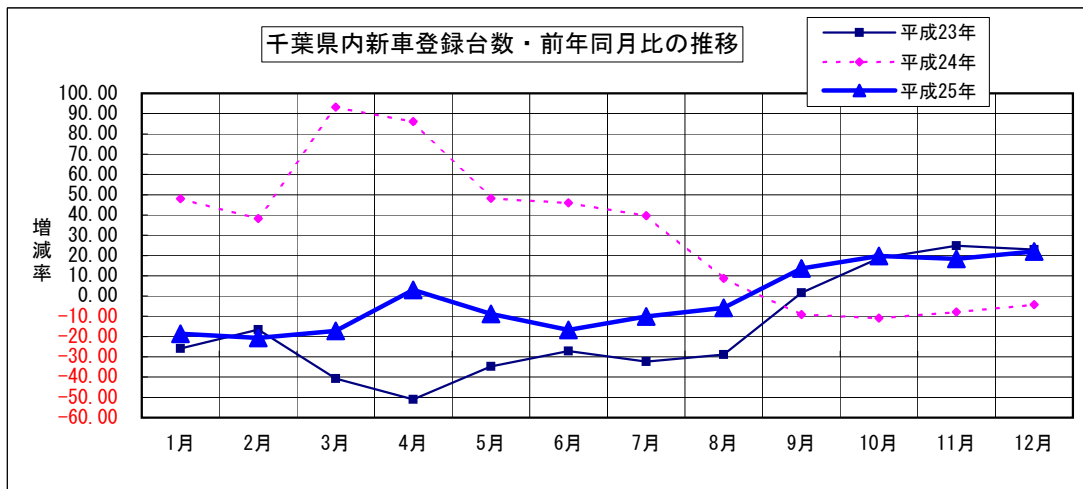
車種市場別の登録台数状況を見ると、乗用車市場全体では10,646台の登録台数で前年同月対比122.82%（+1,978台）となった。また、貨物車市場は1,275台の登録台数で前年同月対比114.56%（+162台）となった。

占拠率はトヨタが1位で40.81%を確保、占拠率順位2位はホンダ（18.80%）、占拠率順位3位は日産（10.56%）となった。

千葉県内新車登録台数状況（軽自動車を除く）

		当月	前月	前月比	前年同月	前年比
乗用	普通	5,659	5,864	96.50%	4,407	128.41%
	小型	4,987	5,566	89.60%	4,261	117.04%
	小計	10,646	11,430	93.14%	8,668	122.82%
貨物	普通	547	536	102.05%	522	104.79%
	小型	728	786	92.62%	591	123.18%
	小計	1,275	1,322	96.44%	1,113	114.56%
特殊等	特殊	349	300	116.33%	269	129.74%
	バス	50	28	178.57%	46	108.70%
	小計	399	328	121.65%	315	126.67%
総合計		12,320	13,080	94.19%	10,096	122.03%

社)日本自動車販売協会連合会 千葉県支部調べ



情報アドバイス
千葉トヨタ自動車(株)

3. その他の動向

求人

有効求人倍率

(単位：倍、増減はポイント)

	前月	前々月	増減	前年同月	増減
銚子公共職業安定所管内	0.75	0.76	▲ 0.01	0.75	0.00
茂原公共職業安定所管内	0.57	0.59	▲ 0.02	0.48	0.09
いすみ公共職業安定所管内	0.48	0.48	0.00	0.54	▲ 0.06
成田公共職業安定所管内	1.05	0.99	0.06	0.83	0.22
佐原公共職業安定所管内	0.51	0.49	0.02	0.65	▲ 0.14
千葉県	0.87	0.82	0.05	0.71	0.16
常陸鹿嶋公共職業安定所管内	0.87	0.82	0.05	0.78	0.09
茨城県	0.89	0.86	0.03	0.77	0.12

有効求人倍率＝有効求人数÷有効求職者数

ハローワーク銚子/茂原/いすみ/成田/佐原/常陸鹿嶋調べ

電力

電力使用量

(単位：千kwh)

	前月	前年同月	増減
東京電力成田支社管内総電力使用量	355,548	351,860	3,688

東京電力(株)成田支社調べ

倒産

平成25年12月の負債総額1,000万円以上を有する千葉県内企業倒産件数は25件で、前月比で10件の減少となった。また、前年同月比では2件の増加となった。

負債総額は19億2,000万円で、前月比8億5,300万円の減少となり、前年同月比でも12億7,900万円の減少となった。負債総額10億円以上の大型倒産は発生せず、小口倒産が散発した。

倒産会社に伴う従業員数は115名で、対前月比32名減少した。

産業別では「建設業」が7件（構成比28.0%）、次いで「小売業」が6件（構成比24.0%）となった。負債総額では「小売業」が7億8,600万円（構成比40.9%）と最も多く、次いで「建設業」が4億4,700万円（構成比23.3%）となった。

原因別では、「業績不振」によるものが20件（構成比80.0%）、次いで「他社倒産の余波」が3件（構成比12.0%）と続いた。倒産形態では、破産が21件（構成比84.0%）と大部分を占めた。

地域別では、船橋市、松戸市、八千代市、千葉市中央区が各3件（構成比各12.0%）を占めた。

アベノミクス効果により一部大企業で業績回復が進んでいる反面で、県内の雇用を支える中小企業では業績回復が遅れている企業も多い。依然として消費者の生活防衛意識は高く、小売業、サービス業での本格的な環境好転にはしばらく時間が必要である。また、復興需要を含めた公共工事増加で技術者不足や現場労働者不足、建築資材高騰により工事受注を控えざるを得ない業者も少なからず発生している。今後は震災復興に加えて、東京オリンピック関連の施設整備で首都圏での工事案件が増えることにより、限られた人材と資材の調達コスト上昇は避けられず、建設業者の業績回復の足枷となりかねない不安を抱えている。

発足後1年を経過した第2次安倍政権の景気対策、中小企業金融円滑化法の終了後のソフトランディングを目指した出口戦略で企業倒産の大幅な増加は避けられているが、資金面、資材調達や労働者確保の制約で苦しんでいる中小企業は依然として多く、新年度以降、企業倒産増加の懸念は取り残されている。

(東京商工リサーチ・千葉県内企業倒産状況より)

銚子市漁業協同組合
銚子商工会議所
株式会社 東京商工リサーチ
国土交通省 統計情報
社) 日本自動車販売協会連合会 千葉県支部
千葉トヨタ自動車 株式会社
ハローワーク銚子
ハローワーク茂原
ハローワークいすみ
ハローワーク成田
ハローワーク佐原
ハローワーク常陸鹿嶋
東京電力 株式会社 成田支社
(順不同)
※ その他掲載データは当金庫独自の調査によるものです。

発 行 ; 銚子信用金庫
編 集 ; 営業推進部
住 所 ; 〒288-8686 銚子市双葉町5-5
電 話 ; 0479-25-2121
F A X ; 0479-24-4591
E-mail ; eisui@choshi-shinkin.co.jp
U R L ; http://www.choshi-shinkin.co.jp

ちょうしんきん ビジネス知恵袋のご案内

「取引先事業所の成長・発展」を目的に、経営コンサルティング企業の様々な経営と
タイアップし、みなさまのビジネスを支える多彩な情報をインターネットを通じて
ご提供するサービスです。

【年会費】17,850円(うち消費税850円)

【ご入会】当金庫取引の有無は問いません。入会申込書は、お近くのちょうしんきん
窓口またはご担当の営業担当者におたずねください。

経営情報レポート

業種別・機能別・経営テーマ別に分類。
改善事例や経営ノウハウなど総数2,000種類の経営情報をご提供。

法律アドバイスネット

法律に関するQ&A4,000種類。申請書・申告書記載例300件、根拠条文も閲覧可能。

ネット経営相談

企業経営に関するアドバイスネット。FAQを50件掲載。
あらゆる経営のお悩みをご相談ください。専門コンサルタント、法律・税務の専門家が
メールでアドバイスいたします。

レポート・ネット

毎月配信するリーダーズ・レポートと地域版コンサル・レポートをご覧いただけます。

その他のコンテンツを含めて、全16の充実したコンテンツが満載！
みなさまのお申込みをお待ちしています。

★『関東甲信越地区の信用金庫が選ぶ地元のとおき写真展』を開催します。
関東甲信越地区の信用金庫が選んだ地元の「風景」「名所」「史跡」などを展示してい
ます。

- ・会 場 : ギャラリー八重洲・東京(東京駅 八重洲地下街)
- ・期 間 : 平成26年9月15日(月)~21日(日)