

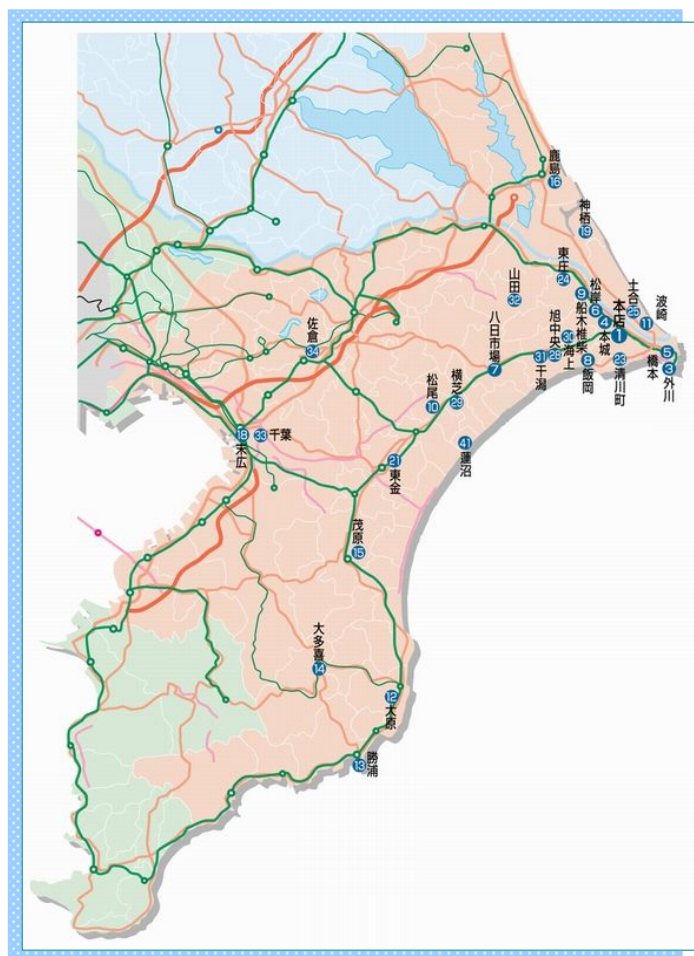
# 2013

12月号

## ちょうしんきん

# 景況レポート

### Economic Report of Sales Territory



1. 概 況

全体の景況感（全29店舗）

	好転	不変	悪化
前月と比較して	0	29	0
今後3か月程度の見通し	0	28	1

【漁業】

銚子港の平成25年11月の総水揚げ数量、総水揚げ金額は、前月比においてともに増加した。前年同月比では、数量、金額ともに減少となった。

【農業】

旭地区のキュウリ・トマトの価格相場は、前月と比較してキュウリは値下がりし、トマトは同水準で取引された。

【商業】

個人消費については、依然として先行きに対する不安感から低調に推移しているものの、高額品の売上が好調な店舗も見受けられる。

【建設業】

10月の公共機関からの受注工事(1件500万円以上の工事)は、前月(9月)対比において、千葉県、茨城県ともに減少となった。

【観光業】

紅葉シーズンに入り、活況を維持している。宿泊施設においても、週末の稼働状況はまずまずであり、前年並みであった。

<業種別天気図>

全 体	漁 業	水産加工業	農 業	商 業
				
建 設 業	観 光 業	不 動 産 業	養 豚 業	自 動 車
				

(前月と比較した当月の各業種の景況感を天気図で表示してみました。)



## 2. 主要業種別動向

### ■ 漁業・水産加工業

銚子港の平成25年11月の総水揚数量は22,046トンで、前年同月比▲19,212トンの減少となった。総水揚金額は3,401百万円で、前年同月比▲405百万円の減少となった。前年同月比で、全般的に減少となった。また、前月比においては、総水揚数量、水揚金額ともに大幅な増加となった。

波崎港では、11月の稼働日数は前月同様10日で、鯖中心の操業となった。鯖の水揚げは順調であったが、前月対比にて数量・金額ともにやや減少した。

勝浦港では、前月対比において総水揚量、金額ともに増加となった。前年同月比では、数量、金額ともに減少となった。

水産物卸売業では、青物加工業者が売上低調であるため、原魚の荷動きが悪かった。冷蔵庫業の庫腹量は、円安により輸出が好調であることから、減少傾向で推移した。水産加工業は、サンマ、鯖加工品の原料の品薄感が出ている。魚価高であることから、今後の影響が懸念される。

### 銚子魚市場水揚高

銚子市漁業協同組合調べ

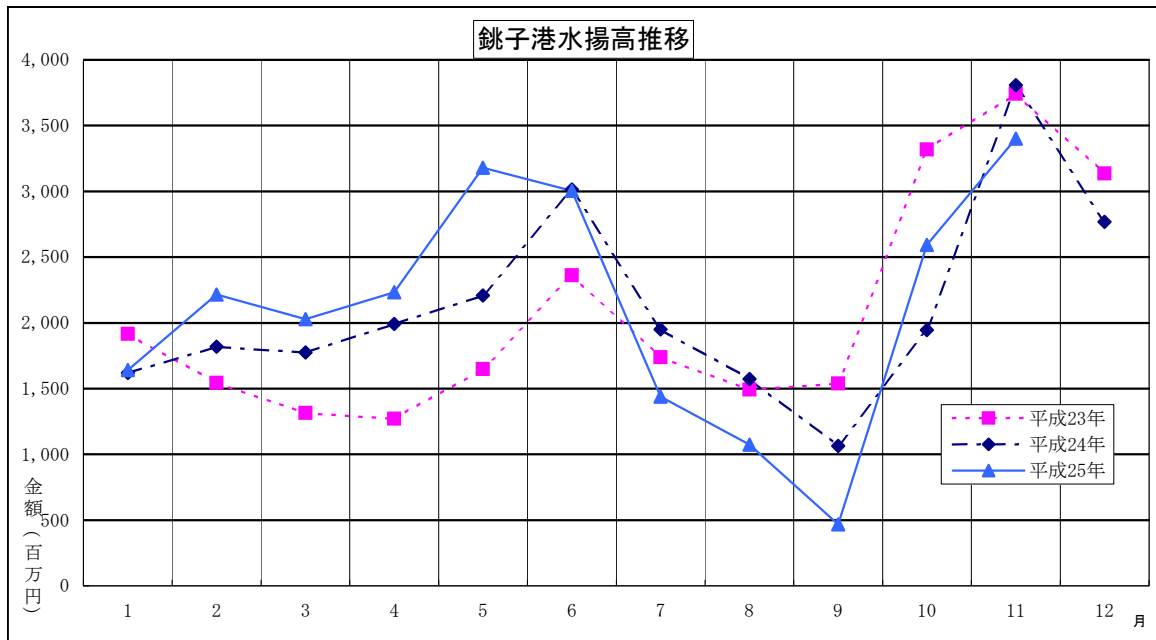
種類	区分	数量（トン）			金額（千円）		
		H25年11月	H24年11月	前年同月比	H25年11月	H24年11月	前年同月比
鯛		39	888	▲ 849	2,148	56,649	▲ 54,501
鯖		14,375	25,807	▲ 11,432	1,855,674	2,118,094	▲ 262,420
鰯		624	342	282	98,931	60,335	38,596
鰹・鯖		1,048	1,565	▲ 517	650,820	735,051	▲ 84,231
(内鰹一本釣)		0	0	0	0	0	0
秋刀魚		5,618	12,231	▲ 6,613	606,196	581,322	24,874
底曳		152	178	▲ 26	64,185	85,892	▲ 21,707
その他		190	248	▲ 58	123,771	169,699	▲ 45,928
合計		22,046	41,258	▲ 19,212	3,401,725	3,807,041	▲ 405,316

前月比	数量	150.58%
	金額	131.20%
前年同月比	数量	53.43%
	金額	89.35%

### 水揚日数



	H25年11月	H25年10月	H24年11月
鯛	2日	1日	4日
鯖	11日	10日	12日
鰯	8日	5日	6日
鰹・鯖	21日	21日	23日
(内鰹一本釣)	0日	0日	0日
秋刀魚	18日	9日	24日
底曳	22日	17日	17日
その他	24日	24日	24日



## ■ 農 業

旭地区のキュウリ・トマトの価格相場は、キュウリが1本（等級：秀）15円～30円程度、トマトは1箱（4Kg）500円～1,300円前後で取引された。前月と比較してキュウリは20円～30円程度値下がりし、トマトは同水準で取引された。

海上地区のマッシュルームは、1パック（100g）100円前後と、前年、同月と同水準で取引されている。マッシュルームはほぼ室内生産で、冷暖房完備しており、気候により値段が左右されることはほとんどない。

銚子（高神）地区の冬キャベツは、12月から出荷されるものが多いが、生育遅れ及び他産地の出荷量が少ないことから高値にて推移している。

土合地区のピーマンは、1袋（150g）70円～80円と、前月対比安値、前年同月比高値で推移した。

## ■ 商 業

個人消費については、依然として先行きに対する不安感から低調に推移しているものの、高額品の販売が好調な店舗も見受けられる。

銚子地区においては、毎年恒例の駅前イルミネーションが始まり、年末に向けて通行客の増加、売上増加に期待している。

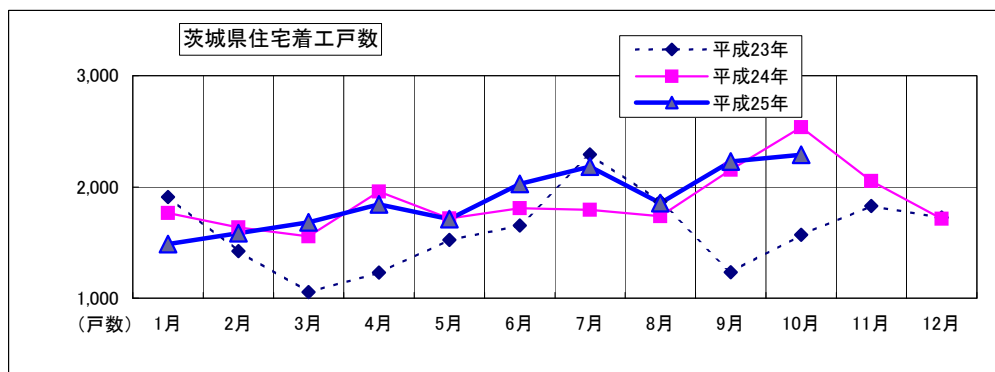
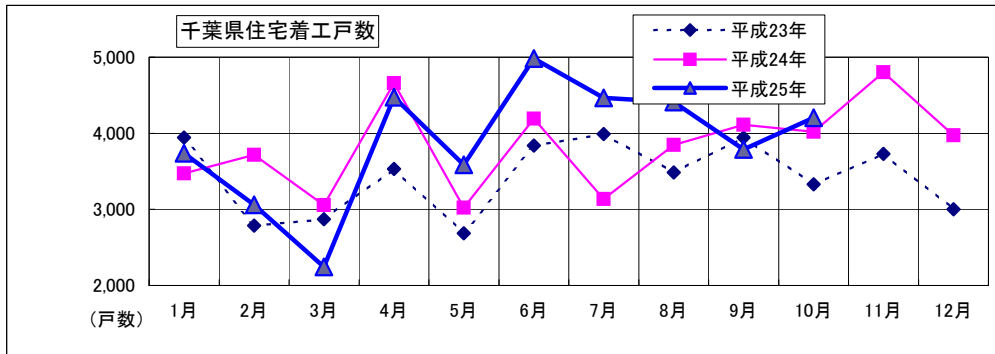
気温の低下による冬物衣料販売の増加、年末に向けてギフト関連の売上増加等、小売業において好調な先が散見される。

住宅関連では、太陽光発電の固定価格買い取り制度への関心の高まりにより、エコライフに繋がる消費の増加が期待されている。

## ■ 建設業

千葉県・茨城県の住宅着工戸数は以下のとおり。

	前月戸数	前々月戸数	増減
千葉県	4,206	3,789	417
茨城県	2,290	2,228	62



平成25年10月の住宅着工戸数は、千葉県では4,206戸と前年同月比+4.7% (+187戸)、茨城県では2,290戸で同▲9.8% (▲248戸)減少した。なお、前月(9月)対比において、千葉県で+417戸、茨城県でも+62戸となった。

10月の公共機関からの受注工事(1件500万円以上の工事)は、千葉県で41,592百万円(前年同月比+24,982百万円)、茨城県は28,330百万円(前年同月比+10,490百万円)となった。また前月(9月)と対比して、千葉県は▲41,229百万円、茨城県でも▲9,749百万円の減少となった。

国土交通省統計情報より

## ■ 観光業

紅葉シーズンに入り、活況を維持している。宿泊施設においても、週末の稼働状況はまずまずであり、前年並みであった。

大多喜地区でも紅葉時期に入り、養老エリアを中心に観光客が増加してきており、業況が好転している店舗も多くなっている。

銚子地区の遊漁船関係では、引き続きヒラメの釣果が良好で、大半の釣り客はヒラメ中心であるが、10月以降ハナダイの釣果が徐々に上がってきており、年末年始にかけて活況となる見通しである。

また、飯岡地区ではアジ、真鯛の釣果が良い。例年、これからの時期はアイナメも釣れるが、今年は水温が高く、あまり釣れそうにない。

今後は、天候不順で時化による集客力低下が懸念される。

情報アドバイス  
銚子商工会議所

## ■ 不動産業

平成25年11月末現在、不動産全般の価格について大きな変動は見られない。  
また、千葉市内における家賃相場も先月と同水準を維持している。

## ■ 養豚業・畜産業

平成25年11月の東京市場での豚枝肉（上）の卸売価格相場は487円/kgで、前月比+14円/kg値上がりした。前年同月比でも+89円/kg値を上げた。

また、鶏卵（Mサイズ）卸売価格は平均260円/kgで、前月比+40円/kg値上がりした。前年同月比においても+66円/kgと大幅に値を上げた。

## ■ 自動車ディーラー

平成25年11月の千葉県新車登録台数は13,080台で、前月対比109.07%（+1,088台）、前年同月対比118.38%（+2,031台）となった。

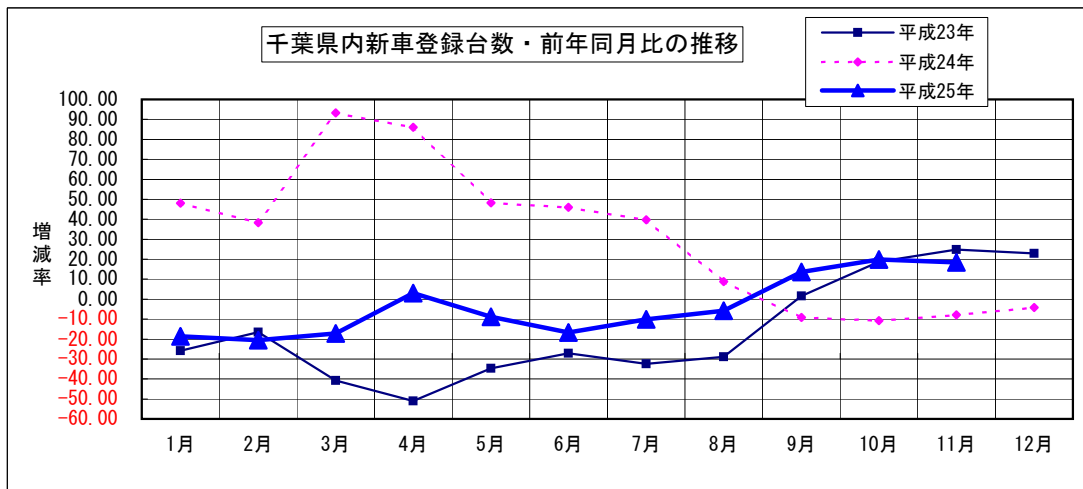
車種市場別の登録台数状況を見ると、乗用車市場全体では11,430台の登録台数で前年同月対比119.96%（+1,902台）となった。また、貨物車市場は1,322台の登録台数で前年同月対比106.96%（+86台）となった。

占拠率はトヨタが1位で44.07%を確保、占拠率順位2位はホンダ（17.42%）、占拠率順位3位は日産（12.13%）となった。

千葉県内新車登録台数状況（軽自動車を除く）

		当月	前月	前月比	前年同月	前年比
乗用	普通	5,864	5,106	114.85%	4,752	123.40%
	小型	5,566	5,473	101.70%	4,776	116.54%
	小計	11,430	10,579	108.04%	9,528	119.96%
貨物	普通	536	390	137.44%	425	126.12%
	小型	786	744	105.65%	811	96.92%
	小計	1,322	1,134	116.58%	1,236	106.96%
特殊等	特殊	300	239	125.52%	249	120.48%
	バス	28	40	70.00%	36	77.78%
	小計	328	279	117.56%	285	115.09%
総合計		13,080	11,992	109.07%	11,049	118.38%

社)日本自動車販売協会連合会 千葉県支部調べ



情報アドバイス  
千葉トヨタ自動車(株)

### 3. その他の動向

#### 求人

##### 有効求人倍率

(単位：倍、増減はポイント)

	前月	前々月	増減	前年同月	増減
銚子公共職業安定所管内	0.76	0.73	0.03	0.72	0.04
茂原公共職業安定所管内	0.59	0.57	0.02	0.47	0.12
いすみ公共職業安定所管内	0.48	0.49	▲ 0.01	0.55	▲ 0.07
成田公共職業安定所管内	0.99	0.90	0.09	0.77	0.22
佐原公共職業安定所管内	0.49	0.43	0.06	0.62	▲ 0.13
千葉県	0.82	0.76	0.06	0.70	0.12
常陸鹿嶋公共職業安定所管内	0.82	0.77	0.05	0.80	0.02
茨城県	0.86	0.84	0.02	0.77	0.09

有効求人倍率＝有効求人数÷有効求職者数

ハローワーク銚子/茂原/いすみ/成田/佐原/常陸鹿嶋調べ

#### 電力

##### 電力使用量

(単位：千kwh)

	前月	前年同月	増減
東京電力成田支社管内総電力使用量	374,967	374,578	389

東京電力(株)成田支社調べ

#### 倒産

平成25年11月の負債総額1,000万円以上を有する千葉県内企業倒産件数は35件で、前月比で4件の増加となった。また、前年同月比でも9件の増加となった。

負債総額は27億7,300万円で、前月比18億3,800万円の減少となり、前年同月比でも52億8,200万円の減少となった。負債総額10億円以上の大型倒産は発生せず、小口倒産が散発した。

倒産会社に伴う従業員数は147名で、対前月比124名減少した。

産業別では「サービス業他」が10件（構成比28.6%）、次いで「小売業」が7件（構成比20.0%）となった。負債総額では「小売業」が10億8,900万円（構成比39.3%）と最も多く、次いで「建設業」が3億6,300万円（構成比13.1%）となった。

原因別では、「業績不振」によるものが30件（構成比85.7%）、次いで「過小資本」が3件（構成比8.6%）と続いた。倒産形態では、破産が32件と大部分を占めた。

地域別では、松戸市が7件（構成比20.0%）、次いで市川市が4件（構成比11.4%）を占めた。

輸出産業をはじめとした大資本企業や多数の従業員を抱える大企業が徐々に持ち直している状況とは対照的に、中小企業の厳しい現状が垣間見れる。「業績不振」が30件と圧倒的に多く、中小企業まで経済対策効果が浸透するまでには時間がかかり、それまでに再起を果たせず、資金的に行き詰るケースが散見される。

また、震災復興需要や東京オリンピックのインフラ整備などで建設業の受注増加が予想されるものの、職域作業員、現場作業員の不足に拍車がかかることは必至であり、建設資材の高騰も企業経営を苦しめかねない。景気対策で受注自体は増えても、資金面や人員面での制約の大きな中小零細企業は業績改善に繋がられないジレンマを抱えている。

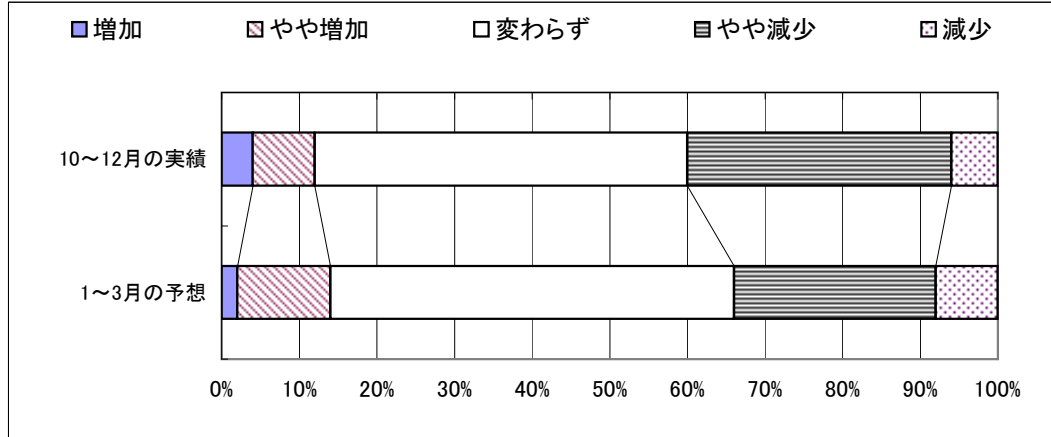
景気浮揚の陰では、労働コスト上昇や原材料価格の高騰により経営資源の乏しい中小企業は厳しい収益環境に直面している。

(東京商工リサーチ・千葉県内企業倒産状況より)

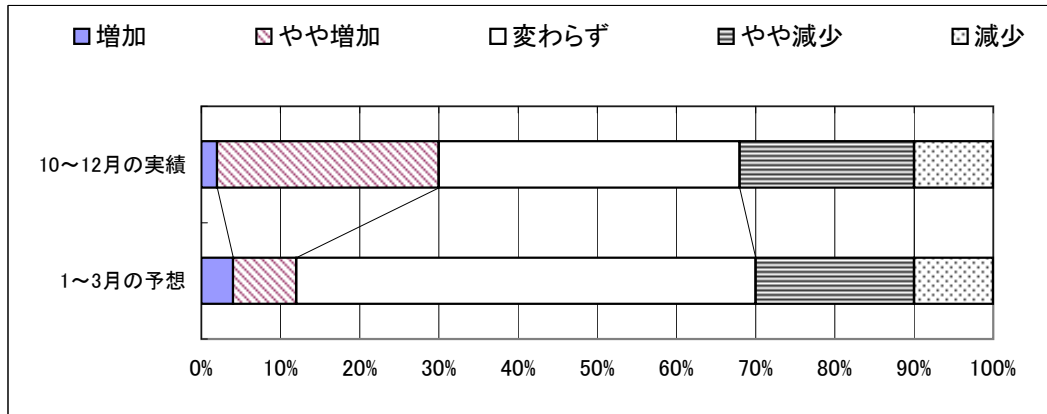
## 特集 第154回全国中小企業景気動向調査 当金庫分集計速報

本調査は全国各地の信用金庫において、年4回、四半期ごとに対象先企業の景気動向を聴き取り調査し、信金中央金庫が分析・集計しているものです。  
 当金庫の対象先は営業店24店舗の顧客50先で、内訳は製造業19先、卸売業8先、小売業9先、サービス業4先、建設業6先、不動産業4先となっています。全国の集計結果は後日公表されますが、今回は11月下旬に行った当金庫の調査対象先の集計を、速報として掲載します。

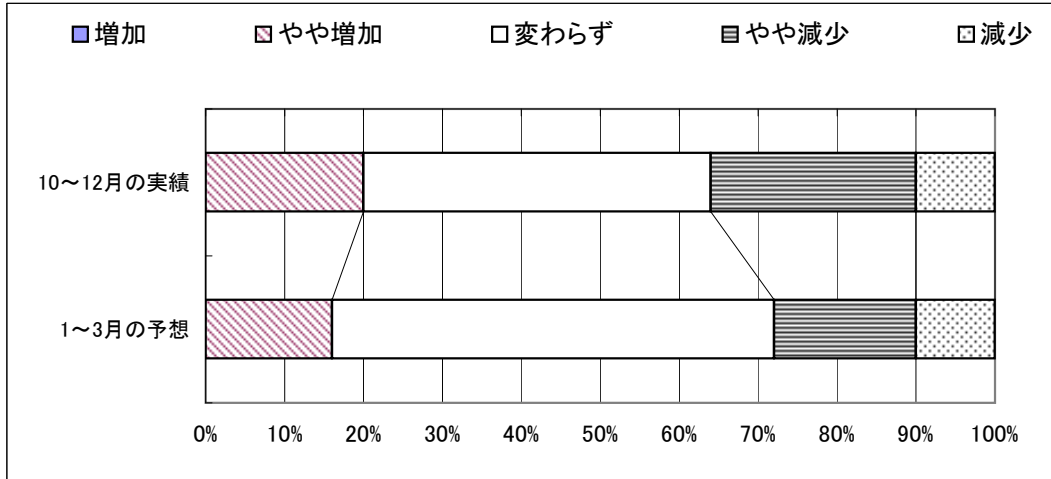
### ■ 業況



### ■ 売上

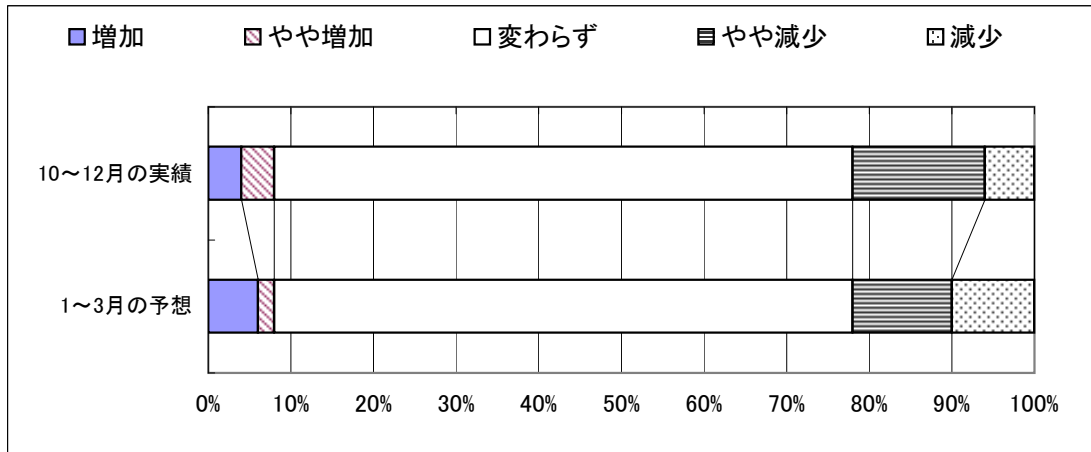


### ■ 収益

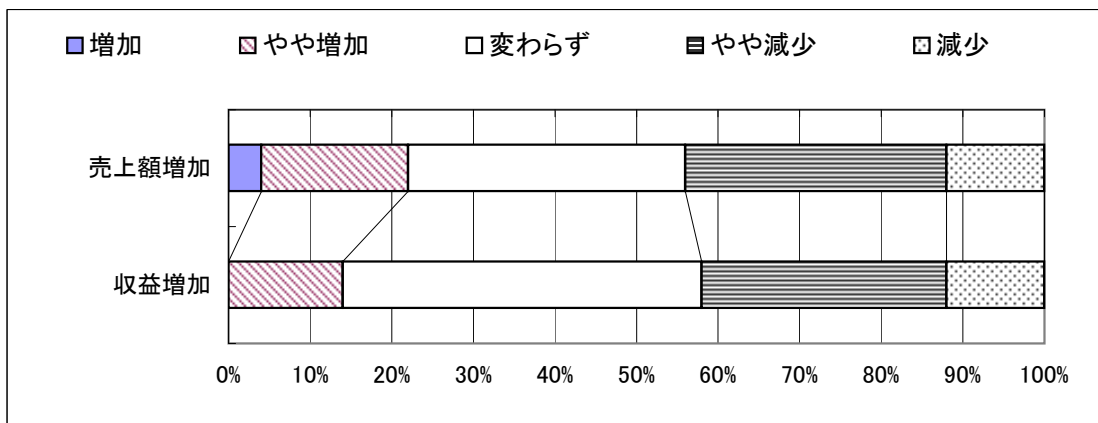




■ 資金繰り



■ 昨年同期比の売上・収益



「経営上の問題と当面の重点経営施策」について

経営上の問題点（業種別上位項目）

製造業	卸売業	小売業	サービス業	建設業	不動産業
<ul style="list-style-type: none"> <li>■ 売上の停滞・減少</li> <li>■ 原材料高</li> <li>■ 利幅の縮小</li> <li>■ 人手不足</li> <li>■ 同業者間の競争の激化</li> </ul>	<ul style="list-style-type: none"> <li>■ 売上の停滞・減少</li> <li>■ 仕入先からの値上げ要請</li> <li>■ 取引先の減少</li> <li>■ 同業者間の競争の激化</li> </ul>	<ul style="list-style-type: none"> <li>■ 大型店との競争の激化</li> <li>■ 売上の停滞・減少</li> <li>■ 利幅の縮小</li> <li>■ 同業者間の競争の激化</li> <li>■ 商品の陳腐化</li> </ul>	<ul style="list-style-type: none"> <li>■ 材料価格の上昇</li> <li>■ 売上の停滞・減少</li> <li>■ 人件費の増加</li> <li>■ 同業者間の競争の激化</li> <li>■ 利幅の縮小</li> </ul>	<ul style="list-style-type: none"> <li>■ 大手企業との競争の激化</li> <li>■ 同業者間の競争の激化</li> <li>■ 利幅の縮小</li> <li>■ 材料価格の上昇</li> </ul>	<ul style="list-style-type: none"> <li>■ 利幅の縮小</li> <li>■ 商品物件の不足</li> <li>■ 売上の停滞・減少</li> <li>■ 人手不足</li> <li>■ 同業者間の競争の激化</li> </ul>

当面の重点経営施策（業種別上位項目）

製造業	卸売業	小売業	サービス業	建設業	不動産業
<ul style="list-style-type: none"> <li>■ 販路を広げる</li> <li>■ 経費を節減する</li> <li>■ 新製品・技術の開発</li> <li>■ 人材を確保する</li> <li>■ 機械化を促進する</li> </ul>	<ul style="list-style-type: none"> <li>■ 販路を広げる</li> <li>■ 経費を節減する</li> <li>■ 新しい事業を始める</li> <li>■ 人材を確保する</li> <li>■ 情報力を強化する</li> </ul>	<ul style="list-style-type: none"> <li>■ 経費を節減する</li> <li>■ 売れ筋商品を取扱う</li> <li>■ 商店街事業を活性化させる</li> <li>■ 品揃えを改善する</li> <li>■ 宣伝・広告の強化</li> </ul>	<ul style="list-style-type: none"> <li>■ 販路を広げる</li> <li>■ 経費を節減する</li> <li>■ 人材を確保する</li> <li>■ 教育訓練の強化</li> <li>■ 宣伝・広告の強化</li> </ul>	<ul style="list-style-type: none"> <li>■ 経費を節減する</li> <li>■ 情報力を強化する</li> <li>■ 技術力を高める</li> <li>■ 人材を確保する</li> <li>■ 販路を広げる</li> </ul>	<ul style="list-style-type: none"> <li>■ 販路を広げる</li> <li>■ 経費を削減する</li> <li>■ 宣伝・広告の強化</li> <li>■ 情報力の強化</li> <li>■ 提携先を見つける</li> </ul>

本誌作成にあたってのデータ参照先

銚子市漁業協同組合  
銚子商工会議所  
株式会社 東京商工リサーチ  
国土交通省 統計情報  
社) 日本自動車販売協会連合会 千葉県支部  
千葉トヨタ自動車 株式会社  
ハローワーク銚子  
ハローワーク茂原  
ハローワークいすみ  
ハローワーク成田  
ハローワーク佐原  
ハローワーク常陸鹿嶋  
東京電力 株式会社 成田支社  
(順不同)  
※ その他掲載データは当金庫独自の調査によるものです。

発行；銚子信用金庫  
編集；営業推進部  
住所；〒288-8686 銚子市双葉町5-5  
電話；0479-25-2121  
FAX；0479-24-4591  
E-mail；eisui@choshi-shinkin.co.jp  
URL；http://www.choshi-shinkin.co.jp

## ちょうしんきん ビジネス知恵袋のご案内

「取引先事業所の成長・発展」を目的に、経営コンサルティング企業の㈱タナベ経営とタイアップし、みなさまのビジネスを支える多彩な情報をインターネットを通じてご提供するサービスです。

【年会費】17,850円（うち消費税850円）

【ご入会】当金庫取引の有無は問いません。入会申込書は、お近くのちょうしんきん窓口またはご担当の営業担当者におたずねください。

### 経営情報レポート

業種別・機能別・経営テーマ別に分類。  
改善事例や経営ノウハウなど総数2,000種類の経営情報をご提供。

### 法律アドバイスネット

法律に関するQ&A4,000種類。申請書・申告書記載例300件、根拠条文も閲覧可能。

### ネット経営相談

企業経営に関するアドバイスネット。FAQを50件掲載。  
あらゆる経営のお悩みをご相談ください。専門コンサルタント、法律・税務の専門家がメールでアドバイスいたします。

### レポート・ネット

毎月配信するリーダーズ・レポートと地域版コンサル・レポートをご覧いただけます。

その他のコンテンツを含めて、全16の充実したコンテンツが満載！  
みなさまのお申込みをお待ちしています。