

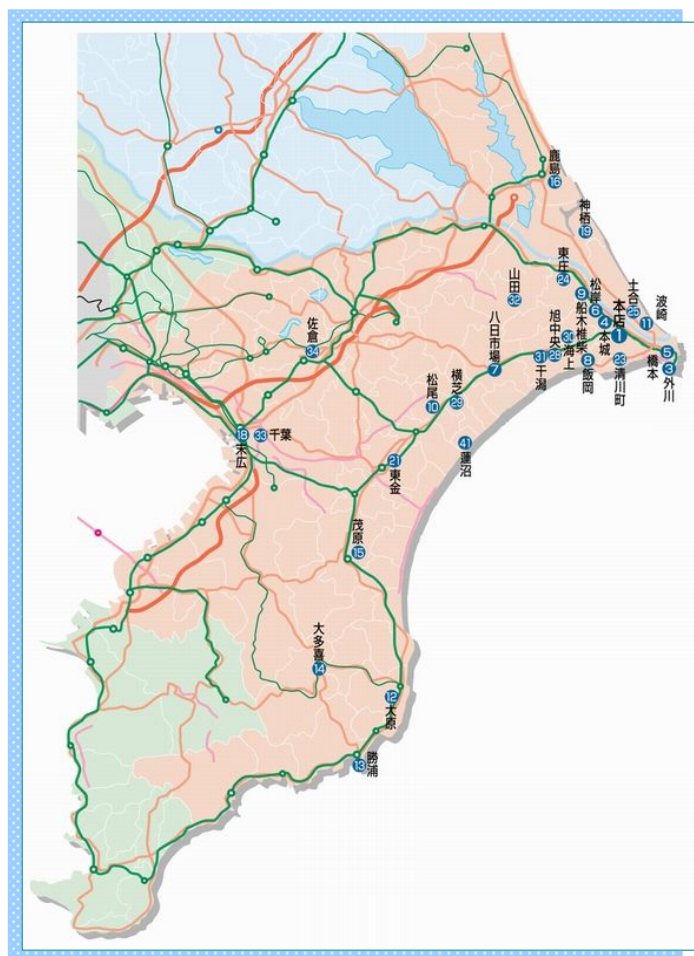
2013

11月号

ちょうしんきん

景況レポート

Economic Report of Sales Territory



1. 概況

全体の景況感（全29店舗）

	好転	不変	悪化
前月と比較して	0	28	1
今後3か月程度の見通し	0	28	1

【漁業】

銚子港の平成25年10月の総水揚げ数量は前年同月比において減少となった。総水揚げ金額は前年同月比で増加となった。また、前月比においては、水揚げ数量、金額ともに増加した。秋刀魚の水揚げが、昨年より1ヶ月ほど遅く始まった。

【農業】

旭地区のキュウリの価格相場は前月対比にて上昇、トマトは前月対比で大幅に値を下げた。土合地区のピーマンは、夏の高温による花落ちと、天候の影響で生育が遅れ、前月、前年対比高値で推移した。

【商業】

10月に入っても気温の高い日が続き、秋・冬物商品の動きが鈍かった。サービス業では、仕入価格の上昇・高止まりや電力料金の負担増が続いており、収益の悪化を招いている店舗も多い。

【建設業】

平成25年9月の住宅着工戸数は、千葉県では前年同月比において減少、茨城県では増加した。なお、前月（8月）対比においても、千葉県では減少、茨城県では増加となった。

【観光業】

秋の観光シーズン到来に伴い、県内への入込客が増加した。10月は様々なイベントがあったことから、例年より宿泊施設の予約状況は良好であった。しかしながら、週末の台風通過の影響により、直前のキャンセルが相次いだ施設も散見された。

<業種別天気図>

全 体	漁 業	水産加工業	農 業	商 業
				
建 設 業	観 光 業	不 動 産 業	養 豚 業	自 動 車
				

(前月と比較した当月の各業種の景況感を天気図で表示してみました。)



2. 主要業種別動向

■ 漁業・水産加工業

銚子港の平成25年10月の総水揚げ数量は14,641トンで、前年同月比▲3,795トンの減少となった。総水揚げ金額は2,592百万円で、前年同月比+646百万円の増加となった。前月比においては、水揚げ数量、金額ともに増加した。秋刀魚の水揚げが、昨年より1ヶ月ほど遅く始まった。

波崎港では、10月の稼働日数は前月より4日少ない10日で、八戸沖での鯖中心の操業となった。鯖の水揚げが良好であり、前月対比において増加した。

勝浦港では、総水揚げ数量は155トンで総水揚げ金額139百万円となった。前年同月比において、総水揚げ数量で+57トン、総水揚げ金額は▲55百万円の減少となった。

水産加工業では、鯖、秋刀魚加工品の原料の品薄感が出ている。NR産鯖は高値で推移しており、今後の影響が懸念される。秋刀魚についても、水揚げ量が少なく魚価は高い。冷凍秋刀魚は、今年の倍前後の相場取引されている。

銚子魚市場水揚げ高

銚子市漁業協同組合調べ

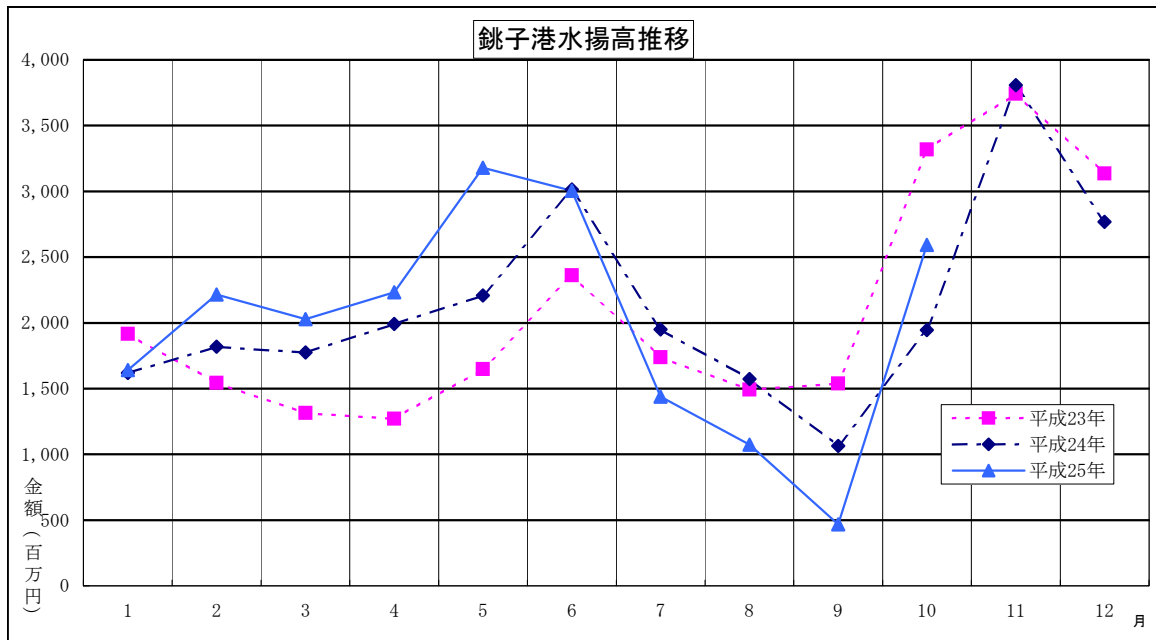
種類	区分	数量（トン）			金額（千円）		
		H25年10月	H24年10月	前年同月比	H25年10月	H24年10月	前年同月比
鯛		4	0	4	234	0	234
鯖		10,741	12,552	▲ 1,811	1,489,782	804,361	685,421
鰯		486	1,621	▲ 1,135	84,290	214,382	▲ 130,092
鰹・鯖		796	470	326	481,110	474,581	6,529
(内鰹一本釣)		0	0	0	0	0	0
秋刀魚		2,334	3,489	▲ 1,155	396,519	265,969	130,550
底曳		136	131	5	62,805	72,172	▲ 9,367
その他		144	173	▲ 29	78,010	114,862	▲ 36,852
合計		14,641	18,436	▲ 3,795	2,592,750	1,946,327	646,423

前月比	数量	1623.17%
	金額	554.51%
前年同月比	数量	79.41%
	金額	133.21%

水揚げ日数



	H25年10月	H25年9月	H24年10月
鯛	1日	0日	0日
鯖	10日	2日	10日
鰯	5日	6日	7日
鰹・鯖	21日	12日	22日
(内鰹一本釣)	0日	0日	0日
秋刀魚	9日	0日	11日
底曳	17日	16日	20日
その他	24日	21日	24日



■ 農 業

旭地区のキュウリ・トマトの価格相場は、キュウリが1本（等級：秀）15円～60円程度、トマトは1箱（4Kg）700円～1,000円で取引された。キュウリの相場は前月対比+15円、トマトは前月対比で大幅に値を下げた。

海上地区のマッシュルームは、1パック（100g）100円前後と、前年、同月と同水準で取引されている。マッシュルームはほぼ室内生産で、冷暖房完備しており、気候により値段が左右されることはほとんどない。

土合地区のピーマンは、1袋（150g）80円～90円と、前月、前年対比高値で推移した。夏の高温による花落ちと、天候の影響で生育が遅れ、全体的に出荷量が伸びなかった。今後も少なめの出荷が予想され、価格は平年を上回って推移する見込みである。

銚子地区では、キャベツ、大根の作況が順調であり、例年並みである。

■ 商 業

観光地を中心に、飲食店及び土産物店の売上が堅調に推移した。

10月に入っても気温の高い日が続いたことから、秋・冬物商品の動きが鈍かった。さらに、週末の台風の影響により、来店客数が少なく、売上が伸び悩んだ。

小売業は、食料品や日用品に対する消費者の節約志向が根強く、依然として価格転嫁が一部にとどまっている。

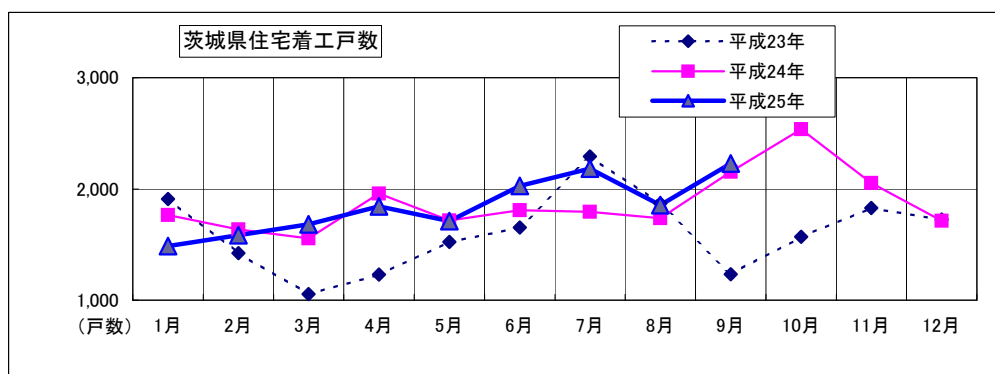
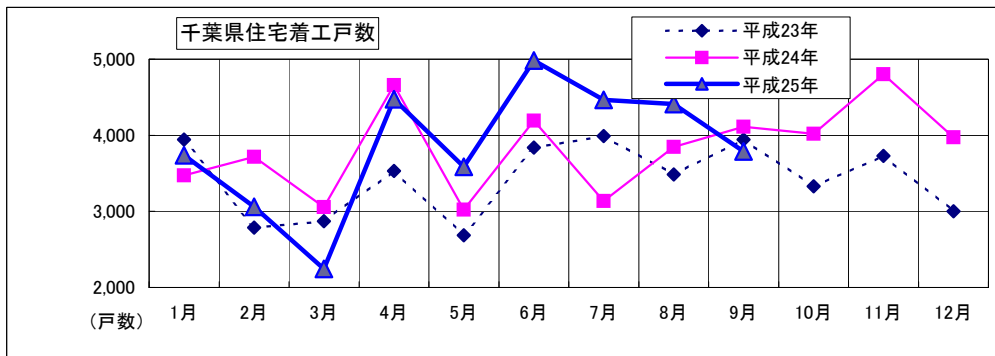
サービス業では、仕入価格の上昇・高止まりや電力料金の負担増が続いており、収益の悪化を招いている店舗も多い。

情報アドバイス
銚子商工会議所

■ 建設業

千葉県・茨城県の住宅着工戸数は以下のとおり。

	前月戸数	前々月戸数	増減
千葉県	3,789	4,410	▲ 621
茨城県	2,228	1,854	374



平成25年9月の住宅着工戸数は、千葉県では3,789戸と前年同月比▲7.9%（▲324戸）、茨城県では2,228戸で同+3.5%（+75戸）増加した。なお、前月（8月）対比においては、千葉県で▲621戸、茨城県では+374戸となった。

9月の公共機関からの受注工事（1件5百万円以上の工事）は、千葉県で82,821百万円（前年同月比+50,709百万円）、茨城県は38,079百万円（前年同月比+15,584百万円）となった。また前月（8月）と対比して、千葉県は+40,267百万円、茨城県でも+2,682百万円の増加となった。

国土交通省統計情報より

■ 観光業

秋の観光シーズン到来に伴い、県内への入込客が増加した。紅葉シーズンになり、11月も好調を維持する見込みである。

10月は様々なイベントがあったことから、例年より宿泊施設の予約状況は良好であった。しかしながら、週末の台風通過の影響により、直前のキャンセルが相次いだ施設も散見された。

銚子地区の遊漁船関係では、ヒラメ釣りが最盛期を過ぎ、客足は大きく減少した。今後は、ハナダイ釣りがピークを迎え本格的なシーズンとなり、集客増加に期待している。

また、飯岡地区では鯨、真鯛の釣果が良い。例年、これからの時期はアイナメも釣れるが、今年は水温が高い為、あまり期待できない。

情報アドバイス
銚子商工会議所

■ 不動産業

千葉市内における不動産全般の価格については、前月と比較して大きな変動は見られない。

また、不動産購入希望者は全般的に駅周辺（徒歩10分圏内）の物件に集中しているが、物件が少ない状態が続いている。

■ 養豚業・畜産業

平成25年10月の東京市場での豚枝肉（上）の卸売価格相場は473円/kgで、前月比▲43円/kg値下がりした。前年同月比では+74円/kg値を上げた。依然、輸入豚の減少により比較的高値で推移しているが、9月以降豚価は下落傾向にある。

また、鶏卵（Mサイズ）卸売価格は平均220円/kgで、前月比+9円/kg値上がりした。4ヶ月連続で値上がりとなった。前年同月比においても+27円/kg値を上げた。

■ 自動車ディーラー

平成25年10月の千葉県新車登録台数は11,992台で、前月対比80.52%（▲2,901台）、前年同月対比119.84%（+1,985台）となった。

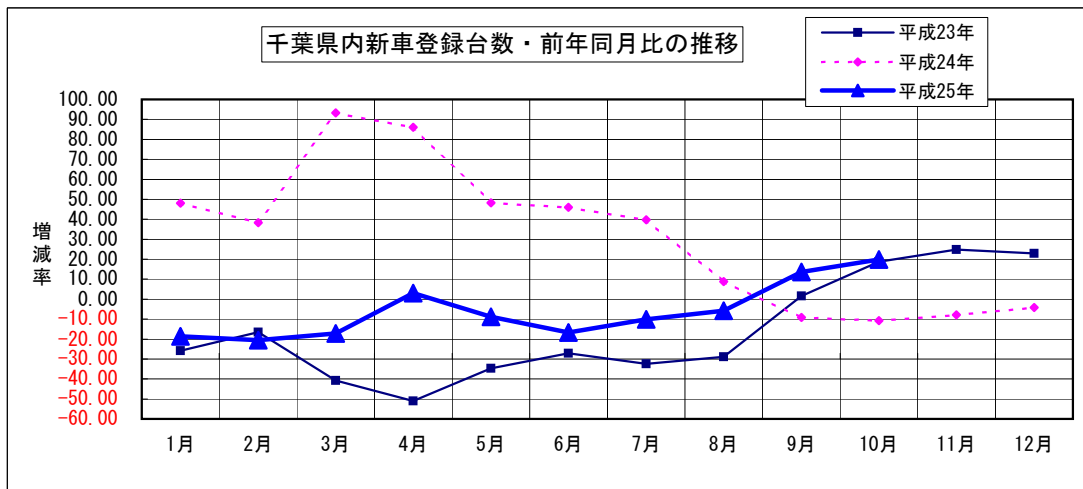
車種市場別の登録台数状況を見ると、乗用車市場全体では10,579台の登録台数で前年同月対比123.53%（+2,015台）となった。また、貨物車市場は1,134台の登録台数で前年同月対比98.95%（▲12台）となった。

占拠率はトヨタが1位で46.63%を確保、占拠率順位2位はホンダ（17.55%）、占拠率順位3位は日産（12.61%）となった。

千葉県内新車登録台数状況（軽自動車を除く）

		当月	前月	前月比	前年同月	前年比
乗用	普通	5,106	6,398	79.81%	3,979	128.32%
	小型	5,473	6,471	84.58%	4,585	119.37%
	小計	10,579	12,869	82.21%	8,564	123.53%
貨物	普通	390	698	55.87%	373	104.56%
	小型	744	969	76.78%	773	96.25%
	小計	1,134	1,667	68.03%	1,146	98.95%
特殊等	特殊	239	318	75.16%	268	89.18%
	バス	40	39	102.56%	29	137.93%
	小計	279	357	78.15%	297	93.94%
総合計		11,992	14,893	80.52%	10,007	119.84%

社)日本自動車販売協会連合会 千葉県支部調べ



情報アドバイス
千葉トヨタ自動車(株)

3. その他の動向

求人

有効求人倍率

(単位：倍、増減はポイント)

	前月	前々月	増減	前年同月	増減
銚子公共職業安定所管内	0.73	0.69	0.04	0.73	0.00
茂原公共職業安定所管内	0.57	0.49	0.08	0.46	0.11
いすみ公共職業安定所管内	0.49	0.49	0.00	0.54	▲ 0.05
成田公共職業安定所管内	0.90	0.85	0.05	0.73	0.17
佐原公共職業安定所管内	0.43	0.42	0.01	0.56	▲ 0.13
千葉県	0.76	0.71	0.05	0.66	0.10
常陸鹿嶋公共職業安定所管内	0.77	0.69	0.08	0.84	▲ 0.07
茨城県	0.84	0.83	0.01	0.81	0.03

有効求人倍率＝有効求人数÷有効求職者数

ハローワーク銚子/茂原/いすみ/成田/佐原/常陸鹿嶋調べ

電力

電力使用量

(単位：千kwh)

	前月	前年同月	増減
東京電力成田支社管内総電力使用量	423,736	427,228	▲ 3,492

東京電力(株)成田支社調べ

倒産

平成25年10月の負債総額1,000万円以上を有する千葉県内企業倒産件数は31件で、前月比で6件の増加となった。また、前年同月比では10件の減少となった。

負債総額は46億1,100万円で、前月比12億8,400万円の減少、前年同月比では20億3,500万円の増加となった。負債総額10億円以上の大型倒産は発生せず、小口倒産が散発した。

倒産会社に伴う従業員数は271名で、対前月比77名増加した。

産業別では「建設業」が8件（構成比25.8%）、次いで「小売業」が6件（構成比19.4%）となった。負債総額では「建設業」が25億3,900万円（構成比55.1%）と最も多く、次いで「運輸業」が8億7,800万円（構成比19.0%）となった。

原因別では、「業績不振」によるものが18件（構成比58.1%）、次いで「過小資本」が8件（構成比25.8%）と続いた。倒産形態では、破産が29件（構成比93.6%）と大部分を占めた。

地域別では、市川市が6件（構成比19.4%）、柏市が4件（構成比各12.9%）と続いた。

10月の倒産は、今年3番目の件数で、3ヶ月ぶりに増加へ転じた。負債総額10億円以上の大型倒産は発生しなかったものの、負債額1億円を超える倒産が15件（構成比48.4%）発生したことから、前年同月比では大幅な増加となった。

アベノミクスによる円高是正で輸出関連企業を中心に息を吹き返した企業も見られ、公共工事の増加に対しての期待も大きく、一時の閉塞感は薄れているが、中小零細企業の経営環境は依然として厳しい。消費税増税により大型消費財や一部住宅産業、不動産業では駆け込み需要も見られるが、エンドユーザーである顧客層にとっては需要の効果は限定的で業者によって格差も見られる。

(東京商工リサーチ・千葉県内企業倒産状況より)

本誌作成にあたってのデータ参照先

銚子市漁業協同組合
銚子商工会議所
株式会社 東京商工リサーチ
国土交通省 統計情報
社) 日本自動車販売協会連合会 千葉県支部
千葉トヨタ自動車 株式会社
ハローワーク銚子
ハローワーク茂原
ハローワークいすみ
ハローワーク成田
ハローワーク佐原
ハローワーク常陸鹿嶋
東京電力 株式会社 成田支社
(順不同)
※ その他掲載データは当金庫独自の調査によるものです。

発行；銚子信用金庫
編集；営業推進部
住所；〒288-8686 銚子市双葉町5-5
電話；0479-25-2121
FAX；0479-24-4591
E-mail；eisui@choshi-shinkin.co.jp
URL；http://www.choshi-shinkin.co.jp

ちょうしんきん ビジネス知恵袋のご案内

「取引先事業所の成長・発展」を目的に、経営コンサルティング企業の㈱タナベ経営とタイアップし、みなさまのビジネスを支える多彩な情報をインターネットを通じてご提供するサービスです。

【年会費】17,850円（うち消費税850円）

【ご入会】当金庫取引の有無は問いません。入会申込書は、お近くのちょうしんきん窓口またはご担当の営業担当者におたずねください。

経営情報レポート

業種別・機能別・経営テーマ別に分類。
改善事例や経営ノウハウなど総数2,000種類の経営情報をご提供。

法律アドバイスネット

法律に関するQ&A4,000種類。申請書・申告書記載例300件、根拠条文も閲覧可能。

ネット経営相談

企業経営に関するアドバイスネット。FAQを50件掲載。
あらゆる経営のお悩みをご相談ください。専門コンサルタント、法律・税務の専門家がメールでアドバイスいたします。

レポート・ネット

毎月配信するリーダーズ・レポートと地域版コンサル・レポートをご覧いただけます。

その他のコンテンツを含めて、全16の充実したコンテンツが満載！
みなさまのお申込みをお待ちしています。