

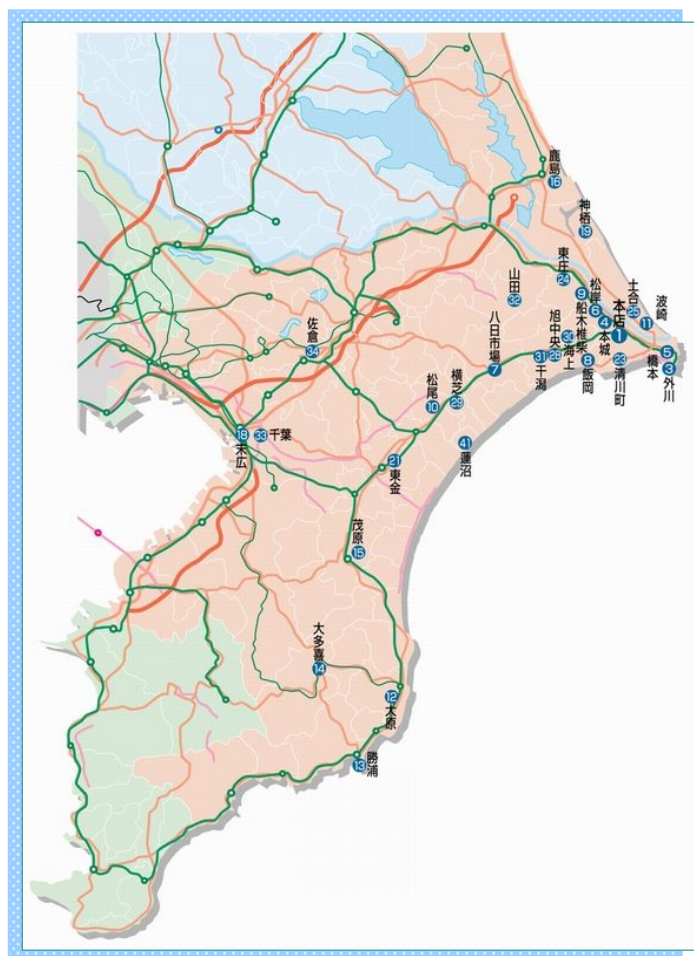
2013

10月号

ちょうしんきん

景況レポート

Economic Report of Sales Territory



1. 概況

全体の景況感（全29店舗）

| | 好転 | 不変 | 悪化 |
|-------------|----|----|----|
| 前月と比較して | 1 | 28 | 0 |
| 今後3か月程度の見通し | 0 | 27 | 2 |

【漁業】

銚子港の平成25年9月の総水揚げ数量、総水揚げ金額は、前年同月比でともに減少となった。主な要因は、鯆、鯉の水揚げが大幅に減少となった為である。また、前月比においても、総水揚げ数量、水揚げ金額ともに減少した。

【農業】

旭地区のキュウリの相場は前月並、トマトは前月対比で大幅に値を上げて取引された。

【商業】

引き続き高額品が堅調に推移、秋物衣料にも動きが見られた。

【建設業】

平成25年8月の住宅着工戸数は、前年同月比において、千葉県、茨城県でともに増加した。なお、前月（7月）対比においては、千葉県、茨城県でともに減少となった。

【観光業】

宿泊施設は、連休もあったことから、週末にかけ予約はほぼ満室の状況であった。

【太陽光事業】

営業エリア内において、太陽光発電の設置工事が散見された。しばらくは、太陽光発電システム設置に係るニーズが続くものと見込まれる。

<業種別天気図>

| 全 体 | 漁 業 | 水産加工業 | 農 業 | 商 業 |
|---|---|---|--|---|
|  |  |  |  |  |
| 建 設 業 | 観 光 業 | 不 動 産 業 | 養 豚 業 | 自 動 車 |
|  |  |  |  |  |

(前月と比較した当月の各業種の景況感を天気図で表示してみました。)



2. 主要業種別動向

■ 漁業・水産加工業

銚子港の平成25年9月の総水揚数量は902トンで、前年同月比▲2,154トンの減少となった。総水揚金額は467百万円で、前年同月比▲597百万円の減少となった。天候不順の影響で、鰯、鯉の水揚げが大幅に減少となったことが主な要因である。また、前月比においても、総水揚数量、水揚金額ともに減少した。8月に続き、9月の水揚げも閑散としていた。

波崎港では、9月の稼働日数は前月より6日少ない14日で、八戸沖及び鉾路沖での鯖中心の操業となった。鯖の水揚げが良好であり、前月対比において増加した。

勝浦港では、総水揚数量は57トンで総水揚金額60百万円となった。前年同月比では、総水揚数量で+28トン、総水揚金額も+36百万円増加した。

水産加工業は、秋刀魚、鯖加工品の原料の品薄感が出ている。各種輸入魚の原料調達価格は上昇傾向である。水産物卸売業において、青物加工業者の売上低調であるため、原魚の荷動きが悪かった。冷蔵庫業の庫腹量は、円安により輸出が好調であることから、減少傾向で推移した。

銚子魚市場水揚高

銚子市漁業協同組合調べ

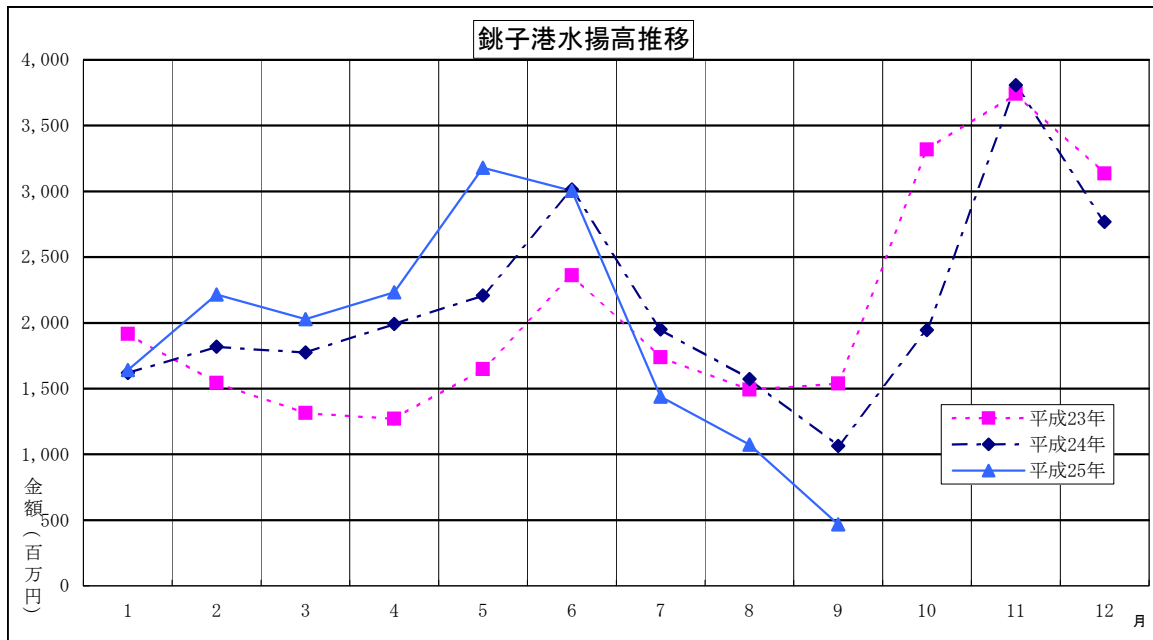
| 種類 | 区分 | 数量（トン） | | | 金額（千円） | | |
|---------|----|--------|--------|---------|---------|-----------|-----------|
| | | H25年9月 | H24年9月 | 前年同月比 | H25年9月 | H24年9月 | 前年同月比 |
| 鯛 | | 0 | 92 | ▲ 92 | 0 | 8,657 | ▲ 8,657 |
| 鯖 | | 5 | 109 | ▲ 104 | 495 | 7,960 | ▲ 7,465 |
| 鰯 | | 139 | 1,041 | ▲ 902 | 38,719 | 170,239 | ▲ 131,520 |
| 鯉・鯖 | | 439 | 983 | ▲ 544 | 229,572 | 592,917 | ▲ 363,345 |
| (内鯉一本釣) | | 0 | 0 | 0 | 0 | 0 | 0 |
| 秋刀魚 | | 0 | 566 | ▲ 566 | 0 | 108,901 | ▲ 108,901 |
| 底曳 | | 154 | 95 | 59 | 68,581 | 49,500 | 19,081 |
| その他 | | 165 | 170 | ▲ 5 | 130,211 | 126,587 | 3,624 |
| 合計 | | 902 | 3,056 | ▲ 2,154 | 467,578 | 1,064,760 | ▲ 597,182 |

| | | |
|-------|----|--------|
| 前月比 | 数量 | 25.36% |
| | 金額 | 43.60% |
| 前年同月比 | 数量 | 29.52% |
| | 金額 | 43.91% |

水揚日数

| | H25年9月 | H25年8月 | H24年9月 |
|---------|--------|--------|--------|
| 鯛 | 0日 | 9日 | 1日 |
| 鯖 | 2日 | 6日 | 6日 |
| 鰯 | 6日 | 13日 | 9日 |
| 鯉・鯖 | 12日 | 23日 | 13日 |
| (内鯉一本釣) | 0日 | 0日 | 0日 |
| 秋刀魚 | 0日 | 0日 | 10日 |
| 底曳 | 16日 | 0日 | 18日 |
| その他 | 21日 | 24日 | 21日 |





■ 農 業

旭地区のキュウリ・トマトの価格相場は、キュウリが1本（等級：秀）15円～45円程度、トマトは1箱（4Kg）700円～2,200円で取引された。キュウリの相場は前月並、トマトは前月対比で大幅に値を上げて取引された。

海上地区のマッシュルームは、1パック（100g）100円前後と、前年、同月と同水準で取引されている。マッシュルームはほぼ室内生産で、冷暖房完備しており、気候により値段が左右されることはほとんどない。

旭地区の米穀卸業者の玄米取引値（新米）は、昨年より2,000～4,000円安価での取引となった。

土合地区のピーマンは、1袋（150g）65円～90円と、前月、前年対比高値で推移した。9月は天候の影響により、秋物ピーマンの出荷が伸びずに価格が上昇した。

銚子地区では、キャベツの種まきと定植が行われ、大根の種まきも始まった。今後は、台風の影響が懸念される。

■ 商 業

引き続き高額品が堅調に推移、秋物衣料にも動きが見られた。

飲食店では、仕入価格の高騰に伴い、随時メニューの見直しや料金改定を実施している。

食料品など日常的に購入する商品では消費者の低価格志向が根強く、価格転嫁の見送りが続いている為、ほぼ横ばいで推移している。

卸売業は、自動車をはじめとする輸出関連企業向けの受注が回復傾向にあることなどから、業況が改善しつつある。

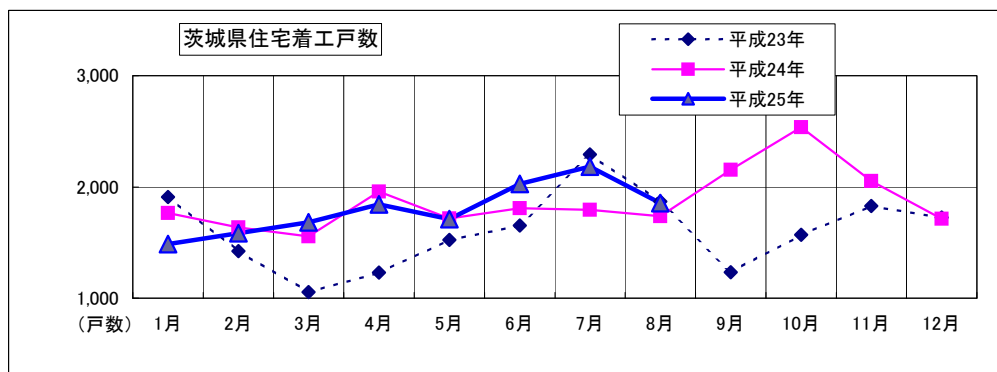
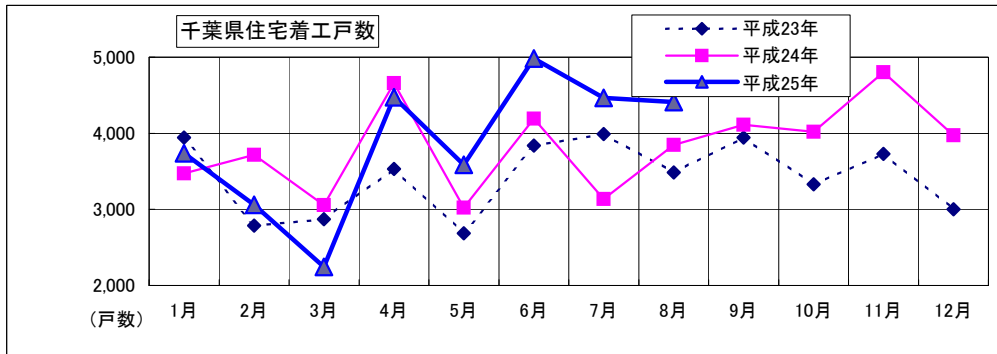
今後、秋物商戦の本格化により、一層の集客増加を見込んでいる。

情報アドバイス
銚子商工会議所

■ 建設業

千葉県・茨城県の住宅着工戸数は以下のとおり。

| | 前月戸数 | 前々月戸数 | 増減 |
|-----|-------|-------|-------|
| 千葉県 | 4,410 | 4,467 | ▲ 57 |
| 茨城県 | 1,854 | 2,184 | ▲ 330 |



平成25年8月の住宅着工戸数は、千葉県では4,410戸と前年同月比+14.7% (+564戸)、茨城県でも1,854戸で同+6.7% (+116戸)増加した。なお、前月(7月)対比においては、千葉県で▲57戸、茨城県でも▲330戸となった。

8月の公共機関からの受注工事(1件500万円以上の工事)は、千葉県で42,554百万円(前年同月比▲1,276百万円)、茨城県は35,397百万円(前年同月比+11,513百万円)となった。また前月(7月)と対比して、千葉県は+11,805百万円の増加、茨城県でも+6,828百万円の増加となった。

国土交通省統計情報より

■ 観光業

宿泊施設は年間を通してトップシーズンを終えたが、9月は連休もあったことから週末にかけ予約はほぼ満室の状況であった。台風の影響で、キャンセルが発生した施設もあった。10月以降は、いくつかのイベント予定があることから、前年に比べ予約は順調である。

銚子地区の遊漁船関係では、ヒラメ釣りの解禁後、釣果も好調を継続していることから、概ね活況であった。

また、飯岡地区でもフグの釣果が引き続き良好であり、ヒラメの釣果もかなり上がってきた。台風の影響により、船を出せない日もあったが、客足は依然として鈍っていない。

情報アドバイス
銚子商工会議所

■ 不動産業

千葉市内における不動産全般の価格については、前月と比較して大きな変動は見られない。

また、消費税引き上げによる住宅新築の駆け込み需要の動きは鈍く、景気押し上げ効果はあまり感じられない。

■ 養豚業・畜産業

平成25年9月の東京市場での豚枝肉（上）の卸売価格相場は516円/kgで、前月比▲10円/kg値下がりした。前年同月比では+66円/kg値を上げた。

また、鶏卵（Mサイズ）卸売価格は平均211円/kgで、前月比+36円/kg値上がりした。前年同月比においても+35円/kg値を上げた。

養豚・養鶏の飼料仕入価格は、依然として高止まりしている状況である。

■ 自動車ディーラー

平成25年9月の千葉県新車登録台数は14,893台で、前月対比148.50%（+4,864台）、前年同月対比113.56%（+1,778台）となった。

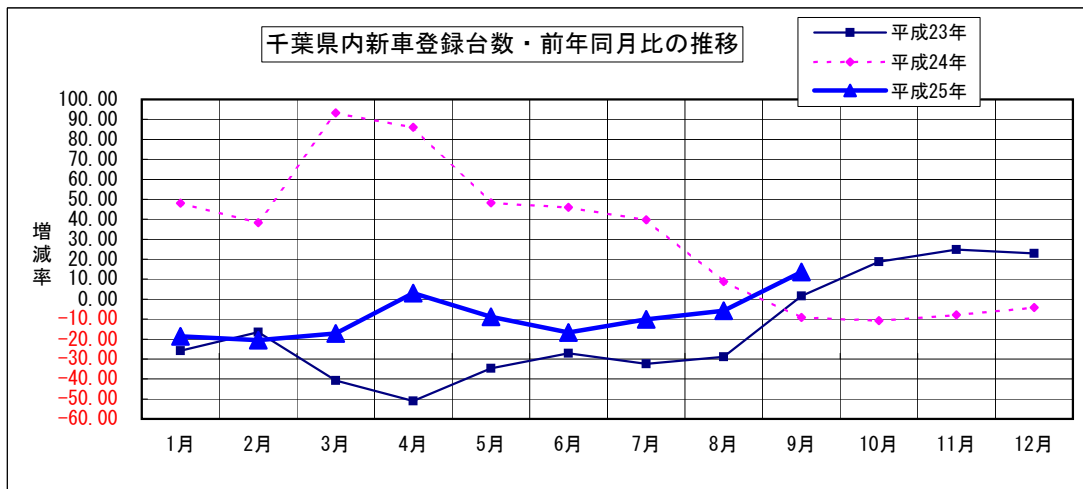
車種市場別の登録台数状況を見ると、乗用車市場全体では12,869台の登録台数で前年同月対比114.80%（+1,659台）となった。また、貨物車市場は1,667台の登録台数で前年同月対比108.25%（+127台）となった。

占拠率はトヨタが1位で41.73%を確保、占拠率順位2位は日産（15.91%）、占拠率順位3位はホンダ（14.60%）となった。

千葉県内新車登録台数状況（軽自動車を除く）

| | | 当 月 | 前 月 | 前 月 比 | 前 年 同 月 | 前 年 比 |
|-------|-----|--------|--------|---------|---------|---------|
| 乗 用 | 普 通 | 6,398 | 4,386 | 145.87% | 5,505 | 116.22% |
| | 小 型 | 6,471 | 4,209 | 153.74% | 5,705 | 113.43% |
| | 小 計 | 12,869 | 8,595 | 149.73% | 11,210 | 114.80% |
| 貨 物 | 普 通 | 698 | 454 | 153.74% | 604 | 115.56% |
| | 小 型 | 969 | 721 | 134.40% | 936 | 103.53% |
| | 小 計 | 1,667 | 1,175 | 141.87% | 1,540 | 108.25% |
| 特 殊 等 | 特 殊 | 318 | 221 | 143.89% | 323 | 98.45% |
| | バ ス | 39 | 38 | 102.63% | 42 | 92.86% |
| | 小 計 | 357 | 259 | 137.84% | 365 | 97.81% |
| 総 合 計 | | 14,893 | 10,029 | 148.50% | 13,115 | 113.56% |

社)日本自動車販売協会連合会 千葉県支部調べ



情報アドバイス
千葉トヨタ自動車(株)

3. その他の動向

求人

有効求人倍率

(単位：倍、増減はポイント)

| | 前月 | 前々月 | 増減 | 前年同月 | 増減 |
|---------------|------|------|--------|------|--------|
| 銚子公共職業安定所管内 | 0.69 | 0.72 | ▲ 0.03 | 0.76 | ▲ 0.07 |
| 茂原公共職業安定所管内 | 0.49 | 0.50 | ▲ 0.01 | 0.39 | 0.10 |
| いすみ公共職業安定所管内 | 0.49 | 0.55 | ▲ 0.06 | 0.59 | ▲ 0.10 |
| 成田公共職業安定所管内 | 0.85 | 0.81 | 0.04 | 0.73 | 0.12 |
| 佐原公共職業安定所管内 | 0.42 | 0.45 | ▲ 0.03 | 0.58 | ▲ 0.16 |
| 千葉県 | 0.71 | 0.70 | 0.01 | 0.65 | 0.06 |
| 常陸鹿嶋公共職業安定所管内 | 0.69 | 0.69 | 0.00 | 0.85 | ▲ 0.16 |
| 茨城県 | 0.83 | 0.81 | 0.02 | 0.82 | 0.01 |

有効求人倍率＝有効求人数÷有効求職者数

ハローワーク銚子/茂原/いすみ/成田/佐原/常陸鹿嶋調べ

電力

電力使用量

(単位：千kwh)

| | 前月 | 前年同月 | 増減 |
|------------------|---------|---------|-------|
| 東京電力成田支社管内総電力使用量 | 443,211 | 442,182 | 1,029 |

東京電力(株)成田支社調べ

倒産

平成25年9月の負債総額1,000万円以上を有する千葉県内企業倒産件数は25件で、前月比で5件の減少となった。また、前年同月比では3件の増加となった。

負債総額は58億9,500万円で、前月比51億1,400万円の減少となり、前年同月比でも58億2,800万円の減少となった。負債総額10億円以上の大型倒産が1件発生した。

倒産会社に伴う従業員数は194名で、対前月比191名減少した。

産業別では「サービス業他」が7件(構成比28.0%)、次いで「建設業」が6件(構成比24.0%)となった。負債総額では「小売業」が30億2,100万円(構成比51.2%)と最も多く、次いで「サービス業他」が9億9,400万円(構成比16.9%)となった。

原因別では、「業績不振」によるものが15件(構成比60.0%)、次いで「過小資本」が6件(構成比24.0%)と続いた。倒産形態では、破産が21件(構成比84.0%)と大部分を占めた。

地域別では、船橋市、浦安市が各3件(構成比各12.0%)となった。

現状、消費税増税前の駆け込み需要は限定的であるが、今後は短期的に消費を牽引することも期待される。来年3月に決算期を迎える企業が決算前に、商品、材料等のストックを加速するのではないかとの見方をする経営者の声も聞かれる。

ここ数ヶ月の企業倒産は現在の経済情勢を反映したケースは少なく、これまで厳しい環境に晒されてきた企業が再起を果たせず、行き詰まるケースが大部分を占めている。昨今の原材料価格、労務費の上昇などの厳しい収益環境を背景に、企業倒産も一進一退の様相を呈しながら、増勢へと向かうものと予想される。

経済政策の効果が中小企業までに波及するまでには時間がかかり、経営改善が順調に進む企業と原材料費、労務費の上昇で従来にも増して、厳しい環境におかれている企業との格差も生じている。

(東京商工リサーチ・千葉県内企業倒産状況より)

本誌作成にあたってのデータ参照先

銚子市漁業協同組合
銚子商工会議所
株式会社 東京商工リサーチ
国土交通省 統計情報
社) 日本自動車販売協会連合会 千葉県支部
千葉トヨタ自動車 株式会社
ハローワーク銚子
ハローワーク茂原
ハローワークいすみ
ハローワーク成田
ハローワーク佐原
ハローワーク常陸鹿嶋
東京電力 株式会社 成田支社
(順不同)
※ その他掲載データは当金庫独自の調査によるものです。

発行；銚子信用金庫
編集；営業推進部
住所；〒288-8686 銚子市双葉町5-5
電話；0479-25-2121
FAX；0479-24-4591
E-mail；eisui@choshi-shinkin.co.jp
URL；http://www.choshi-shinkin.co.jp

ちょうしんきん ビジネス知恵袋のご案内

「取引先事業所の成長・発展」を目的に、経営コンサルティング企業の㈱タナベ経営とタイアップし、みなさまのビジネスを支える多彩な情報をインターネットを通じてご提供するサービスです。

【年会費】17,850円（うち消費税850円）

【ご入会】当金庫取引の有無は問いません。入会申込書は、お近くのちょうしんきん窓口またはご担当の営業担当者におたずねください。

経営情報レポート

業種別・機能別・経営テーマ別に分類。
改善事例や経営ノウハウなど総数2,000種類の経営情報をご提供。

法律アドバイスネット

法律に関するQ&A4,000種類。申請書・申告書記載例300件、根拠条文も閲覧可能。

ネット経営相談

企業経営に関するアドバイスネット。FAQを50件掲載。
あらゆる経営のお悩みをご相談ください。専門コンサルタント、法律・税務の専門家がメールでアドバイスいたします。

レポート・ネット

毎月配信するリーダーズ・レポートと地域版コンサル・レポートをご覧いただけます。

その他のコンテンツを含めて、全16の充実したコンテンツが満載！
みなさまのお申込みをお待ちしています。