

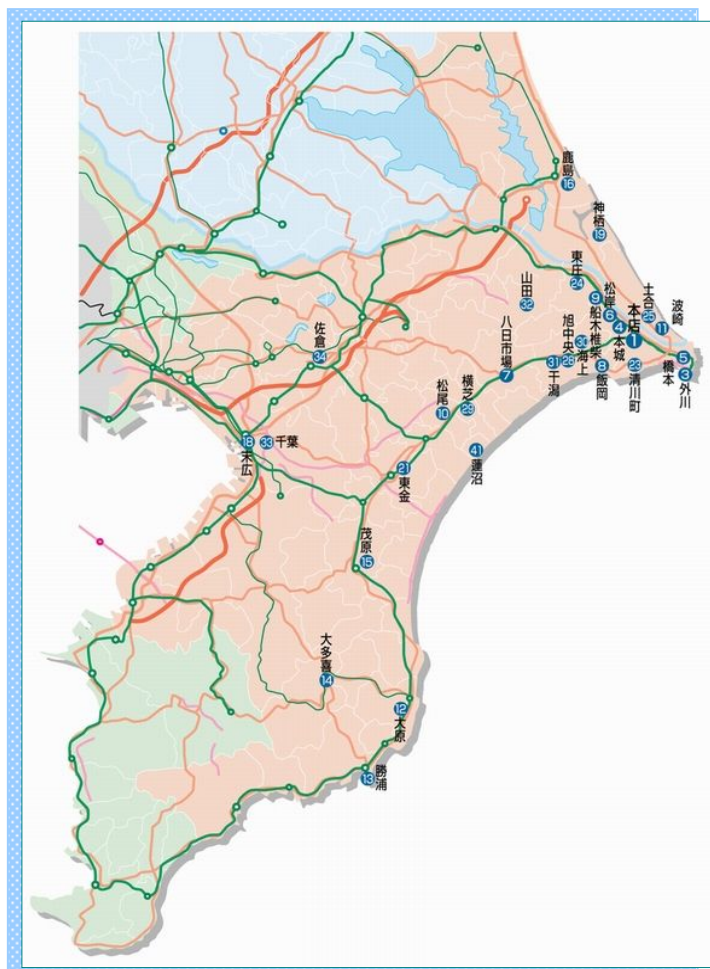
2012

7月号

ちょうしんきん

景況レポート

Economic Report of Sales Territory



1. 概況

全体の景況感（全29店舗）

| | 好転 | 不変 | 悪化 |
|-------------|----|----|----|
| 前月と比較して | 0 | 28 | 1 |
| 今後3か月程度の見通し | 0 | 27 | 2 |

【漁業】

銚子港の平成24年6月の総水揚げ数量は18,899トンで前年同月比▲10,346トンとなった。総水揚げ金額は3,014百万円で前年同月比+653百万円の増加となった。サバ及び鯉・鮪が前年同月比水揚げ数量・金額ともに増加した。また、前月比については総水揚げ数量で▲3,572トン減少したが、総水揚げ金額では806百万円増加した。6月はイワシが減少したが、鯉1本釣りが始まり水揚げ数量、水揚げ金額ともに増加に寄与した。

【農業】

銚子地区では、主要農産物であるキャベツ・ダイコンは、前月より価格が低下し、出荷も終了し端境期に入った。7月からはとうもろこしの出荷が主となる。キャベツは1箱（10kg）420円～800円程度と前年比・前月比とも低下、ダイコンもまれに見る高値が落ち着き、1箱（10kg）420円～680円程度と前月比で値を下げて取引された。

【商業】

個人消費については、エコカー補助金の下支えがあり、マイカー購入が順調だが対象車種が限られたため待ち期間が依然改善されていない。また、エコカー補助金は7月中にも終了する予定で、先行きが不安視されている。一方、住宅エコポイント制に伴うリフォーム工事等の増加が期待されている。

【建設業】

平成24年5月の公共機関からの受注工事（1件500万円以上の工事）は、千葉県で23,795百万円（前年同月比▲29,474百万円）、茨城県は4,311百万円（前年同月比+1,099百万円）となった。また前月（4月）と対比して千葉県は+14,050百万円、茨城県は▲4,113百万円となった。

【観光業】

観光業は、オフシーズンに入り観光客の動きは乏しい。個人客が中心の夏休みシーズンの予約状況はまだ昨年を下回っており、7月以降の予約増加に期待している。

<業種別天気図>

| 全 体 | 漁 業 | 水産加工業 | 農 業 | 商 業 |
|-------|-------|---------|-------|-------|
| | | | | |
| 建 設 業 | 観 光 業 | 不 動 産 業 | 養 豚 業 | 自 動 車 |
| | | | | |

（前月と比較した当月の各業種の景況感を天気図で表示してみました。）



2. 主要業種別動向

■ 漁業・水産加工業

銚子港の平成24年6月の総水揚数量は18,899トンで前年同月比▲10,346トンとなった。総水揚金額は3,014百万円で前年同月比+653百万円の増加となった。サバ及び鯉・鮪が前年同月比水揚数量・金額ともに増加した。また、前月比については総水揚数量で▲3,572トン減少したが、総水揚金額では806百万円増加した。6月はイワシが減少したが、鯉1本釣りが始まり水揚数量、水揚金額ともに増加に寄与した。

波崎港では、サンプリング検査等があり稼働日数は前月より3日減少して7日となった。総水揚数量4,688トン、総水揚金額298百万円、対前月比水揚数量は▲2,120トン減少、同水揚金額は29百万円の減少となった。

勝浦港では、総水揚数量は8,131トンで総水揚金額2,403百万円となった。前年同月比では、鯉の水揚げが大きく落ち込んだことにより総水揚数量、総水揚金額ともに大きく減少した。前月対比では、総水揚数量で+1,119トン、総水揚金額も183百万円増加した。

水産加工業では、解凍サンマ・塩干物の需要が停滞している。チリ産銀鮭の魚価が低迷し、青物（サンマ、サバ、イワシ）の需要・価格に影響がでており停滞基調が懸念される。

また水産物販売では、鮮魚の放射性物質の検査を行い、安全性確認のうえ取扱われているが、風評もあり、県産水産物の販売機会が失われる事態が懸念される。

銚子魚市場水揚高

銚子市漁業協同組合調べ

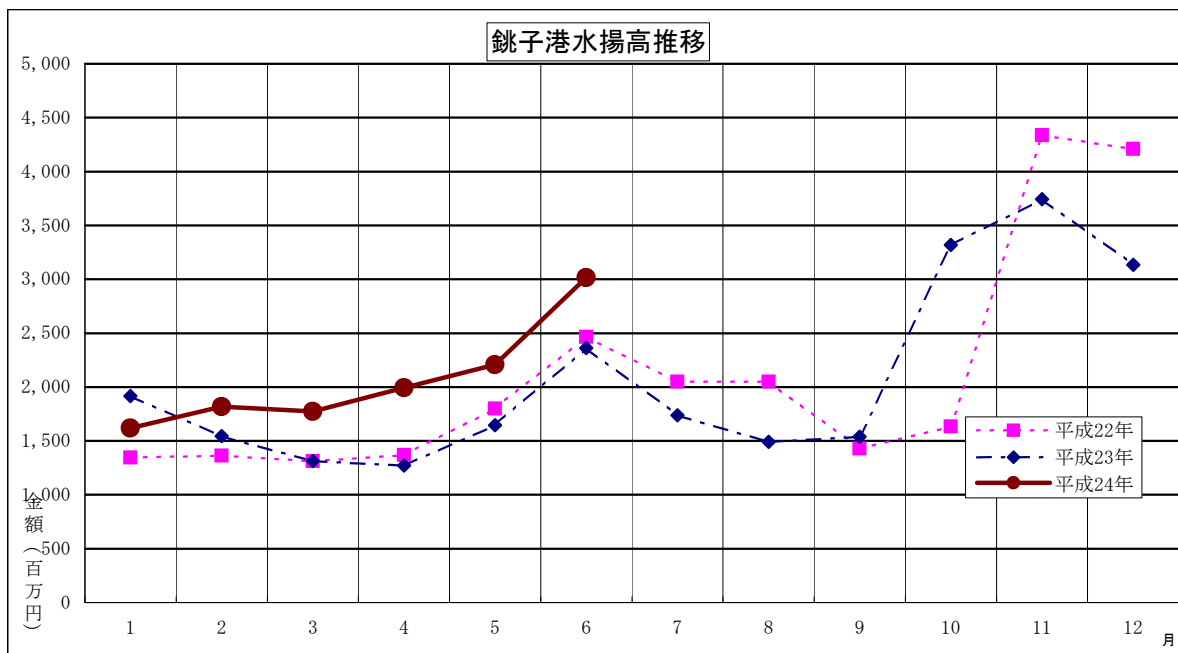
| 種類 | 区分 | 数量（トン） | | | 金額（千円） | | |
|---------|----|--------|--------|----------|-----------|-----------|-----------|
| | | H24年6月 | H23年6月 | 前年同月比 | H24年6月 | H23年6月 | 前年同月比 |
| 鰯 | | 3,950 | 21,669 | ▲ 17,719 | 238,511 | 703,486 | ▲ 464,975 |
| 鯖 | | 7,965 | 2,882 | 5,083 | 481,813 | 207,153 | 274,660 |
| 鰹 | | 545 | 6 | 539 | 31,106 | 656 | 30,450 |
| 鯉・鮪 | | 5,967 | 4,293 | 1,674 | 1,951,194 | 1,179,580 | 771,614 |
| (内鯉一本釣) | | 783 | 673 | 110 | 197,923 | 151,455 | 46,468 |
| 秋刀魚 | | 0 | 0 | 0 | 0 | 0 | 0 |
| 底曳 | | 325 | 182 | 143 | 168,203 | 91,958 | 76,245 |
| その他 | | 148 | 213 | ▲ 65 | 143,751 | 177,922 | ▲ 34,171 |
| 合計 | | 18,899 | 29,245 | ▲ 10,346 | 3,014,578 | 2,360,755 | 653,823 |

| | | |
|-------|----|---------|
| 前月比 | 数量 | 84.10% |
| | 金額 | 136.50% |
| 前年同月比 | 数量 | 64.62% |
| | 金額 | 127.70% |

水揚日数



| | H24年6月 | H24年5月 | H23年6月 |
|---------|--------|--------|--------|
| 鰯 | 5日 | 12日 | 14日 |
| 鯖 | 6日 | 5日 | 9日 |
| 鰹 | 1日 | 2日 | 1日 |
| 鯉・鮪 | 23日 | 22日 | 22日 |
| (内鯉一本釣) | 8日 | 0日 | 7日 |
| 秋刀魚 | 0日 | 0日 | 0日 |
| 底曳 | 21日 | 23日 | 23日 |
| その他 | 25日 | 24日 | 26日 |



■ 農 業

銚子地区では、主要農産物であるキャベツ・ダイコンは、前月より価格が低下し、出荷も終了し端境期に入った。7月からはとうもろこしの出荷が主となる。キャベツは1箱（10kg）420円～800円程度と前年比・前月比とも低下、ダイコンもまれに見る高値が落ち着き、1箱（10kg）420円～680円程度と前月比で値を下げて取引された。

波崎地区のピーマンは、春物から夏物への植え替え時期で出荷量は減少気味、価格は前年比高値で取引された。今後は価格・出荷量ともに例年並みに推移する模様。

旭地区のキュウリ・トマトの価格相場はキュウリが1本（等級 秀）5円～30円程度、トマトは1箱（4kg）300円～1,000円程度で取引された。前月と比較してキュウリは15円程度値を戻し、トマトは100円程度値を下げて取引された。

海上地区のマッシュルームは、1パック（100g）100円前後と前年同月と同水準で取引されている。マッシュルームは室内生産で気候の影響がなく安定した価格で推移している。

飯岡地区では、季節はずれの台風の被害も軽微で、6月中旬から貴味メロンの出荷がはじまり、下旬からは路地物が収穫となっている。天候にも恵まれ大玉が多く、1箱2,400円前後で出荷されている。

■ 商 業

個人消費については、エコカー補助金の下支えがあり、マイカー購入が順調だが対象車種が限られたため待ち期間が依然改善されていない。また、エコカー補助金は7月中にも終了する予定で、先行きが不安視されている。一方、住宅エコポイント制に伴うリフォーム工事等の増加が期待されている。

小売業では、中元商戦も土日の天候に影響され低調なスタートとなった。震災の影響も薄れつつあり、放射性物質による風評被害の影響も限定的になっているが、梅雨入りにより、来店者も、客単価も減少傾向となる。省エネをキーワードに生活関連商品の消費が上向き始めたが、依然として消費者の節約志向は強く、厳しい状況が続いている。

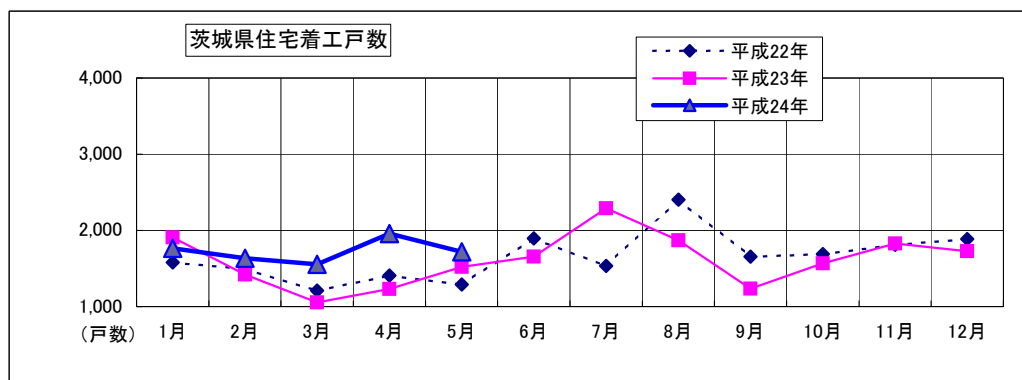
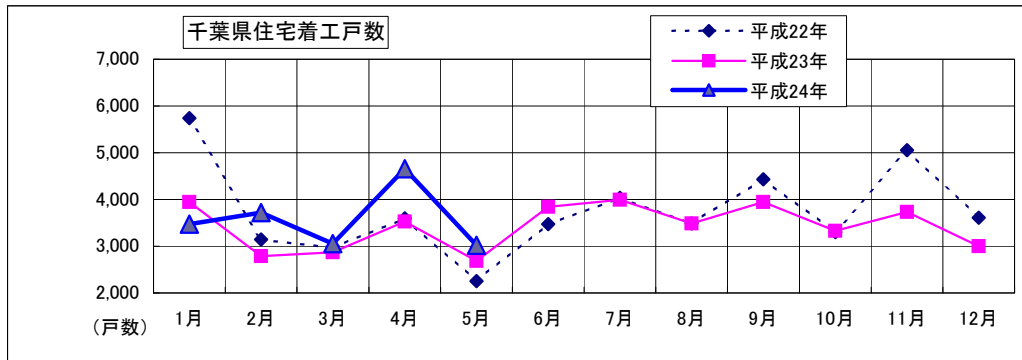
銚子地区では、水産加工業の停滞が顕著で、設備投資が抑えられ、景況感が落ち込んでいる。市役所隣地に25年秋のスーパー出店が予定されており、地元商店への影響が懸念される。

情報アドバイス
銚子商工会議所

■ 建設業

千葉県・茨城県の住宅着工戸数は以下のとおり。

| | 前月戸数 | 前々月戸数 | 増減 |
|-----|-------|-------|---------|
| 千葉県 | 3,023 | 4,660 | ▲ 1,637 |
| 茨城県 | 1,717 | 1,959 | ▲ 242 |



平成24年5月の公共機関からの受注工事(1件500万円以上の工事)は、千葉県で23,795百万円(前年同月比▲29,474百万円)、茨城県は4,311百万円(前年同月比+1,099百万円)となった。また前月(4月)と対比して千葉県は+14,050百万円、茨城県は▲4,113百万円となった。

公共機関からの受注工事は、千葉県では地方の機関からの受注が増加し、前年同月を千葉県は上回り・茨城県では国および地方の機関からの受注が減少し、前年同月を下回る結果となった。

平成24年5月の住宅着工戸数は、千葉県では3,023戸と前年同月比+12.5%(336戸)の増加となった。茨城県については、1,717戸で+12.7%(194戸)と増加した。なお、前月(4月)対比については、千葉県で▲1,637戸、茨城県では▲242戸の減少となった。

国土交通省統計情報より

■ 観光業

観光業は、オフシーズンに入り観光客の動きは乏しい。個人客が中心の夏休みシーズンの予約状況はまだ昨年を下回っており、7月以降の予約増加に期待している。

銚子市では、ジオパークの認定を目指しており、認定に向けロゴマークを募集している。勝浦市では「カツオまつり」が2年ぶりに開催されたが、来場者は前回を下回った。大多喜地区では、いすみ鉄道主催のホタルウォッチングが盛況だった。

アウトレットパークのオープンにより木更津地区の観光客は増加したが、外房方面への影響はまだ見えず、平成24年度中に予定される圏央道(木更津東～東金間)の開通による周辺地域への波及効果が期待される。

飯岡地区では、いいおか港水産まつりが2年ぶりに開催され、過去最高の25,000人が訪れ、賑わいを見せた。

釣り船は、6月は各地で好不漁の差はあったが、6月からはヒラメが解禁となったことから、客足の増加に期待している。

情報アドバイス
銚子商工会議所

■ 不動産業

千葉市中央区では、マンション計画を始め複数の分譲計画が進行している。
茨城県神栖市では、土合地区で複数の分譲計画が進んでおり、7月末の売出し予約は順調に推移している。また、同地区では大手企業の遊休地分譲が計画されており、同エリアでの住宅供給が進む見込み。

■ 養豚業・畜産業

平成24年6月の東京市場での鶏卵と豚枝肉の卸売価格相場は、鶏卵（Mサイズ）の卸売価格は平均161円/kgで前月比▲7円/kg値下がりした。前年同月比については▲29円/kg値を下げた。豚枝肉の卸売価格相場は、530円/kgで前月比+66円/kg値上がりした。前年同月比については▲11円/kg値を下げた。

■ 自動車ディーラー

平成24年6月の千葉県新車登録台数は14,366台で、前年同月対比145.95%（+4,523台）の増加となり、10ヶ月連続で前年同月台数を上回った。また、前月対比では133.53%（+3,607台）の増加となった。

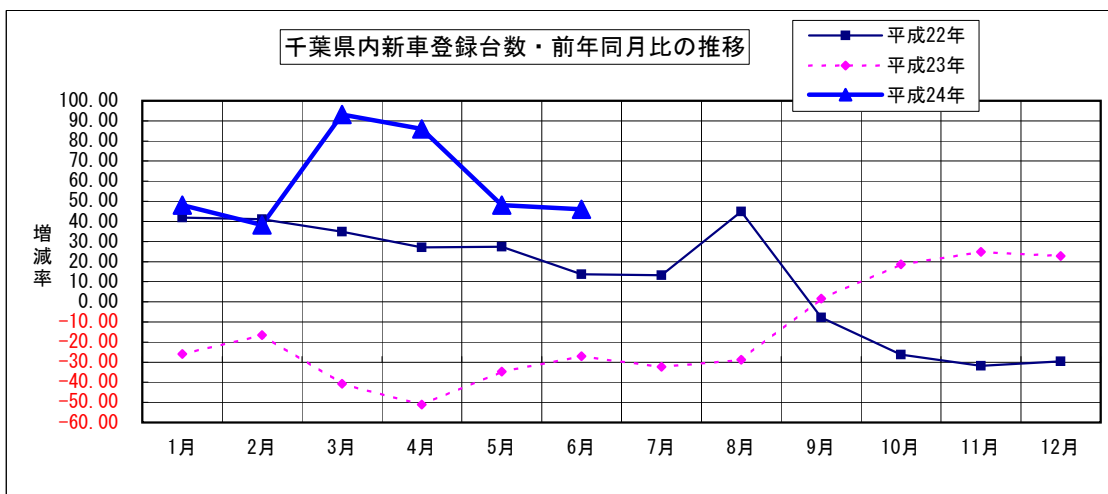
車種市場別の登録台数状況を見ると、乗用車市場全体では12,576台の登録台数で前年同月対比142.89%（+3,775台）の増加となった。また、貨物車市場は1,403台の登録台数で前年同月対比167.02%（+398台）の増加となった。

占拠率はトヨタが47.2%と高水準を確保しており、次いで2位は、9ヶ月連続でホンダ（15.8%）となり、日産（12.6%）は3位となった。

千葉県内新車登録台数状況（軽自動車を除く）

| | | 当 月 | 前 月 | 前 月 比 | 前 年 同 月 | 前 年 比 |
|-------|-----|--------|--------|---------|---------|---------|
| 乗 用 | 普 通 | 6,106 | 4,573 | 133.52% | 4,565 | 133.76% |
| | 小 型 | 6,470 | 4,927 | 131.32% | 4,236 | 152.74% |
| | 小 計 | 12,576 | 9,500 | 132.38% | 8,801 | 142.89% |
| 貨 物 | 普 通 | 506 | 384 | 131.77% | 265 | 190.94% |
| | 小 型 | 897 | 621 | 144.44% | 575 | 156.00% |
| | 小 計 | 1,403 | 1,005 | 139.60% | 840 | 167.02% |
| 特 殊 等 | 特 殊 | 319 | 221 | 144.34% | 175 | 182.29% |
| | バ ス | 68 | 33 | 206.06% | 27 | 251.85% |
| | 小 計 | 387 | 254 | 152.36% | 202 | 191.58% |
| 総 合 計 | | 14,366 | 10,759 | 133.53% | 9,843 | 145.95% |

社)日本自動車販売協会連合会 千葉県支部調べ



情報アドバイス
千葉トヨタ自動車(株)

3. その他の動向

求人

有効求人倍率

(単位：倍、増減はポイント)

| | 前月 | 前々月 | 増減 | 前年同月 | 増減 |
|---------------|------|------|--------|------|------|
| 銚子公共職業安定所管内 | 0.63 | 0.71 | ▲ 0.08 | 0.51 | 0.12 |
| 茂原公共職業安定所管内 | 0.47 | 0.44 | 0.03 | 0.41 | 0.06 |
| いすみ公共職業安定所管内 | 0.53 | 0.51 | 0.02 | 0.44 | 0.09 |
| 成田公共職業安定所管内 | 0.67 | 0.67 | 0.00 | 0.40 | 0.27 |
| 佐原公共職業安定所管内 | 0.46 | 0.46 | 0.00 | 0.35 | 0.11 |
| 千葉県 | 0.59 | 0.60 | ▲ 0.01 | 0.44 | 0.15 |
| 常陸鹿嶋公共職業安定所管内 | 0.85 | 0.83 | 0.02 | 0.59 | 0.26 |
| 茨城県 | 0.83 | 0.80 | 0.03 | 0.61 | 0.22 |

有効求人倍率＝有効求人数÷有効求職者数

ハローワーク銚子/茂原/いすみ/成田/佐原/常陸鹿嶋調べ

電力

電力使用量

(単位：千kwh)

| | 前月 | 前年同月 | 増減 |
|------------------|---------|---------|--------|
| 東京電力成田支社管内総電力使用量 | 373,430 | 350,507 | 22,923 |

東京電力㈱成田支社調べ

倒産

平成24年(2012年)6月の負債総額1000万円以上を有する千葉県内企業倒産件数は24件で、前月比で18件の減少となった。また、前年同月比では1件の増加となった。

負債総額は112億4300万円で、前月比60億6200万円の増加となり前年同月比では67億7500万円の増加となった。6月は負債総額10億円以上の大型倒産が2件85億円あり、今年の最高額更新し、2年1ヶ月ぶりに110億円を上回った。

千葉県内の震災関連倒産は、6月は2件発生し、これで累計28件となった。震災後1年を経過しているが、震災関連倒産は収束を見せず、震災で損害を被った企業が更なる外部環境の悪化で生き詰るケースも見受ける。

倒産原因としては、業績不振が全体の87.5%を占めており、売上向上につながる明るい材料を見出せないことから、経営のスリム化に取り組む企業が多く見られる。

また、円高・エネルギー価格の高騰が要因となり、幅広い業種で企業収益を悪化させており、今後の懸念材料となっている。

これまで、政府施策により倒産を先延ばしにしてきた企業が、政策効果の一巡により、資金不足に陥る可能性が高く、夏場に向けて相対的に企業倒産が増勢する可能性が高い。

倒産会社の従業員数は192名で前月比37名の増加となった。

産業別では「建設業」が8件を占めた。負債総額では「卸売業」が66億円と多く、次いで「建設業」が38億円となった。

原因別では、「業績不振」によるものが21件(構成比87.5%)と多く、次いで「過小資本」が2件(構成比8.3%)となった。

平成24年上半期の倒産件数は187件で前年同期比18.4%の増加となり、4年ぶりに前年を上回った。原因別では業績不振によるものが140件で全体の74.9%を占める。

(東京商工リサーチ・千葉県内企業倒産状況より)

銚子市漁業協同組合
銚子商工会議所
株式会社 東京商工リサーチ
国土交通省 統計情報
社) 日本自動車販売協会連合会 千葉県支部
千葉トヨタ自動車 株式会社
ハローワーク銚子
ハローワーク茂原
ハローワークいすみ
ハローワーク成田
ハローワーク佐原
ハローワーク常陸鹿嶋
東京電力 株式会社 成田支社
(順不同)
※ その他掲載データは当金庫独自の調査によるものです。

発行；銚子信用金庫
編集；営業推進部
住所；〒288-8686 銚子市双葉町5-5
電話；0479-25-2121
FAX；0479-24-4591
E-mail；eisui@choshi-shinkin.co.jp
URL；http://www.choshi-shinkin.co.jp

ちょうしんさん ビジネス知恵袋のご案内

「取引先事業所の成長・発展」を目的に、経営コンサルティング企業の㈱タナベ経営とタイアップし、みなさまのビジネスを支える多彩な情報をインターネットを通じてご提供するサービスです。

【年会費】17,850円（うち消費税850円）

【ご入会】当金庫取引の有無は問いません。入会申込書は、お近くのちょうしんきん窓口またはご担当の営業担当者におたずねください。

経営情報レポート

業種別・機能別・経営テーマ別に分類。
改善事例や経営ノウハウなど総数2,000種類の経営情報をご提供。

法律アドバイスネット

法律に関するQ&A4,000種類。申請書・申告書記載例300件、根拠条文も閲覧可能。

ネット経営相談

企業経営に関するアドバイスネット。FAQを50件掲載。
あらゆる経営のお悩みをご相談ください。専門コンサルタント、法律・税務の専門家がメールでアドバイスいたします。

レポート・ネット

毎月配信するリーダーズ・レポートと地域版コンサル・レポートをご覧いただけます。

その他のコンテンツを含めて、全16の充実したコンテンツが満載！
みなさまのお申込みをお待ちしています。