

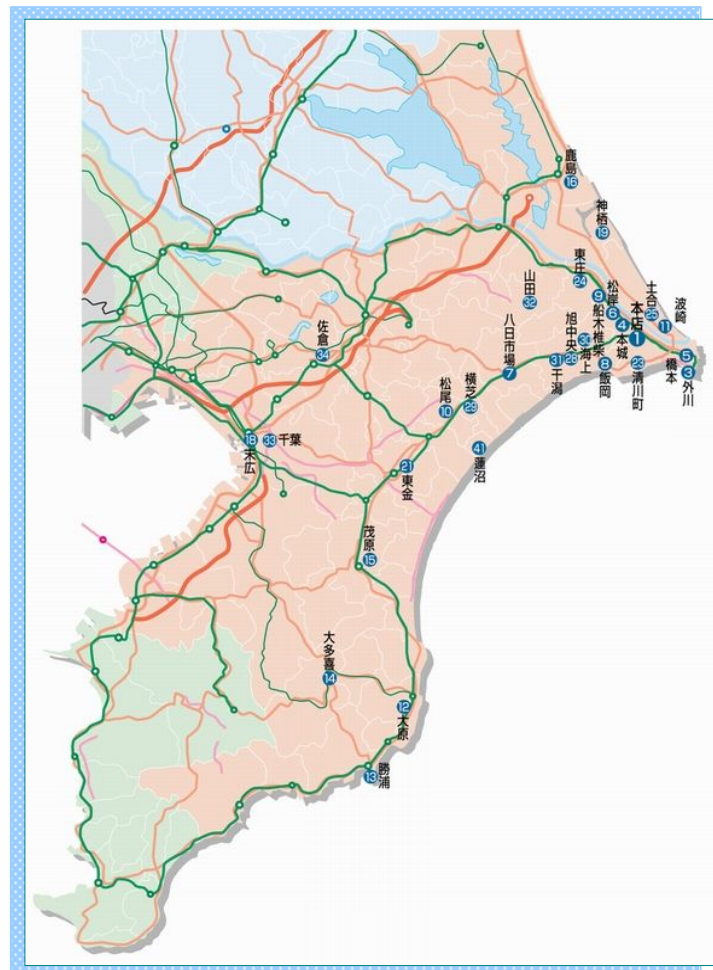
# 2012

3月号

## ちょうしんきん

# 景況レポート

## Economic Report of Sales Territory



1. 概況

全体の景況感 (全29店舗)

	好転	不変	悪化
前月と比較して	0	28	1
今後3か月程度の見通し	0	27	2

【漁業】

銚子港の平成24年2月の総水揚げ数量は16,968トンで前年同月比+406トンとなった。総水揚げ金額も1,817百万円で前年同月比+273百万円の増加となった。イワシ・マグロ類は、前年同月比水揚げ数量、金額ともに減少した。また、前月比については総水揚げ数量+2,733トンと増加し、総水揚げ金額も+197百万円と増加した。サバ北部太平洋巻網漁は、2月は時化が多かったが前年同月に比べ水揚げ数、水揚げ金額ともに大幅に増加した。

【農業】

銚子地区では、主要農産物であるキャベツ・ダイコンは、昨年からの乾燥や冷え込みの影響で育成も遅れている。キャベツの相場は前年並みであるが、ダイコンは前年より高値で推移したが、トンネルダイコンの出荷が増加すれば価格の下落も見込まれる。キャベツが1箱(10kg)1,200円~1,400円程度と前月並みで、ダイコンについては1箱(10kg)1,100円~1,500円程度で取引され、前月と比較して価格は値を上げて取引された。

【商業】

個人消費については、エコカー補助金の復活や年度末を控え、マイカー購入需要は高まっている。小売業では、震災の影響は薄れつつあるが客足は伸びず、また厳しい寒さの影響で春物衣料の動きが鈍く、依然として厳しい状況が続いている。

【建設業】

平成24年1月の公共機関からの受注工事(1件500万円以上の工事)は、千葉県で14,150百万円(前年同月比+3,891百万円)、茨城県は19,527百万円(前年同月比+12,439百万円)となった。また前月(12月)と対比して千葉県は▲25,328百万円、茨城県は▲2,719百万円となった。

【観光業】

銚子市の犬吠埼灯台前に全国で始めて白色の丸型ポストが設置されることになり、ホワイトデーの3月14日にお披露目される。

勝浦市で、ひな祭りイベント「2012かつうらビックひな祭り」が2月24日開幕した。今年で12回目を数え、市などで構成する実行委員会が町おこしを目的に主催している。観光業は冬のシーズンはもともと閑散期であるが、今年は前年と比較しても天候不順が影響してか観光客が伸び悩んだ。

<業種別天気図>

全 体	漁 業	水産加工業	農 業	商 業
建 設 業	観 光 業	不 動 産 業	養 豚 業	自 動 車

(前月と比較した当月の各業種の景況感を天気図で表示してみました。)



## 2. 主要業種別動向

### ■ 漁業・水産加工業

銚子港の平成24年2月の総水揚数量は16,968トンで前年同月比+406トンとなった。総水揚金額も1,817百万円で前年同月比+273百万円の増加となった。イワシ・マグロ類は、前年同月比水揚数量、金額ともに減少した。また、前月比については総水揚数量+2,733トンと増加し、総水揚金額も+197百万円と増加した。サバ北部太平洋巻網漁は、2月は時化が多かったが前年同月に比べ水揚数漁、水揚金額ともに大幅に増加した。

波崎港では、サンプリング検査、時化に加え、神事や船舶定期検査等による休業もあり前月より1日少ない4日の稼働日数となった。総水揚数量5,250トン、総水揚金額362百万円、対前月比水揚数量は+1,777トン、同水揚金額は+121百万円とそれぞれ増加した。

勝浦港では、総水揚数量は862トンで総水揚金額419百万円となった。前年同月比では、総水揚数量、総水揚金額ともに減少した。前月対比では、総水揚数量は+158トンと増加し総水揚金額も127百万円と増加した。

水産加工業については、原油価格の上昇により資材業者からの値上げ交渉が予定されており、電気料金の値上げとともに厳しい状況である。東電の電気料金の値上げに対しては、PPS（特定規模電気事業者）からの電力供給を検討している事業者も見受けられる。2月23日に銚子市民センターにて開催された東電原発賠償請求説明会には、水産業関連の関係者が200名参加した。

## 銚子魚市場水揚高

銚子市漁業協同組合調べ

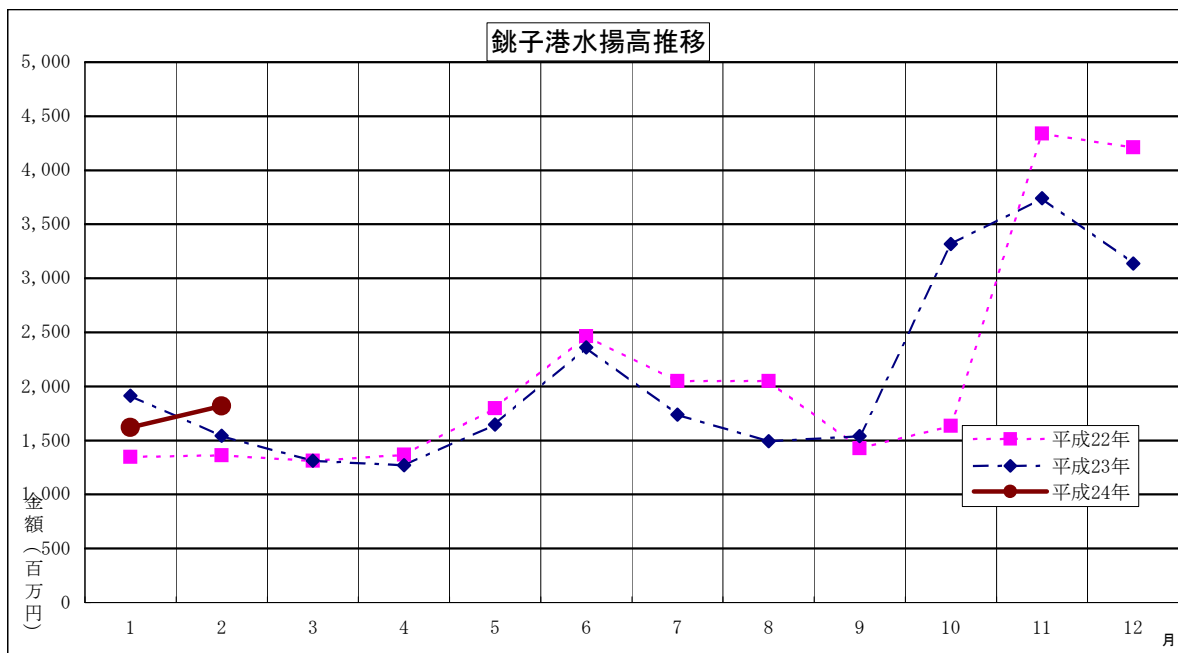
種類	区分	数量（トン）			金額（千円）		
		H24年2月	H23年2月	前年同月比	H24年2月	H23年2月	前年同月比
鰯		2,810	12,579	▲ 9,769	145,200	529,988	▲ 384,788
鯖		12,827	2,506	10,321	919,691	196,511	723,180
鰹		0	0	0	0	0	0
鰹・鮪		760	1,009	▲ 249	416,188	540,573	▲ 124,385
(内鰹一本釣)		0	0	0	0	0	0
秋刀魚		0	0	0	0	0	0
底曳		376	266	110	193,194	124,057	69,137
その他		195	202	▲ 7	143,458	153,053	▲ 9,595
合計		16,968	16,562	406	1,817,731	1,544,182	273,549

前月比	数量	119.20%
	金額	112.21%
前年同月比	数量	102.45%
	金額	117.71%

## 水揚日数



	H24年2月	H24年1月	H23年2月
鰯	5日	5日	10日
鯖	11日	8日	10日
鰹	0日	3日	0日
鰹・鮪	21日	23日	23日
(内鰹一本釣)	0日	0日	0日
秋刀魚	0日	0日	0日
底曳	22日	18日	19日
その他	24日	23日	23日



## ■ 農 業

銚子地区では、主要農産物であるキャベツ・ダイコンは、昨年からの乾燥や冷え込みの影響で育成も遅れている。キャベツの相場は前年並みであるが、ダイコンは前年より高値で推移したが、トンネルダイコンの出荷が増加すれば価格の下落も見込まれる。キャベツが1箱（10kg）1,200円～1,400円程度と前月並みで、ダイコンについては1箱（10kg）1,100円～1,500円程度で取引され、前月と比較して価格は値を上げて取引された。

波崎地区のピーマン出荷量は、前年同月対比減少、価格は値を上げて取引された。前月対比では、30円程度値を上げて取引された。

旭地区のキュウリ・トマトの価格相場はキュウリが1本（等級 秀）10円～50円程度、トマトは1箱（4kg）700円～2,500円程度で取引された。前月と比較してキュウリは同程度で取引され、トマトは1,000円程度値を上げて取引された。

海上地区のマッシュルームは、1パック（100g）100円前後と前月と変化なく前年同月と比較しても同水準の価格で取引されており、安定した価格で推移している。

飯岡地区は、降水量が少なく乾燥しており、気温も低いことから育成が悪く出荷量は少なく、パセリが（200g、25束）4,000円～5,000円程度で取引された。

## ■ 商 業

個人消費については、エコカー補助金の復活や年度末を控え、マイカー購入需要は高まっている。小売業では、震災の影響は薄れつつあるが客足は伸びず、また厳しい寒さの影響で春物衣料の動きが鈍く、依然として厳しい状況が続いている。

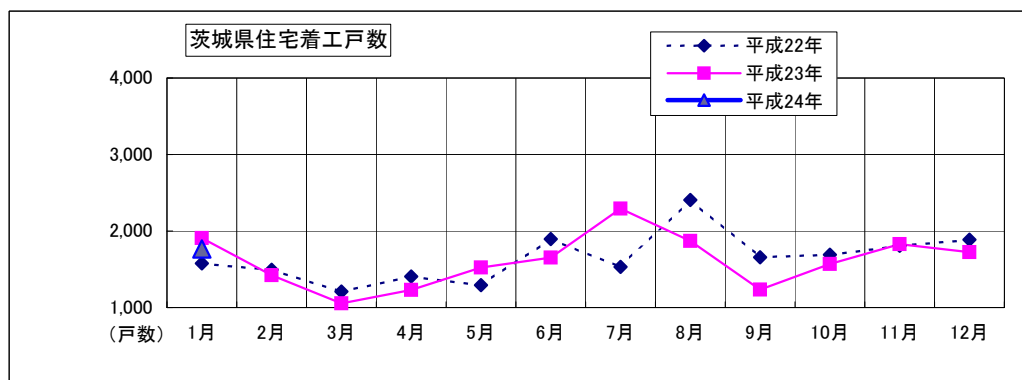
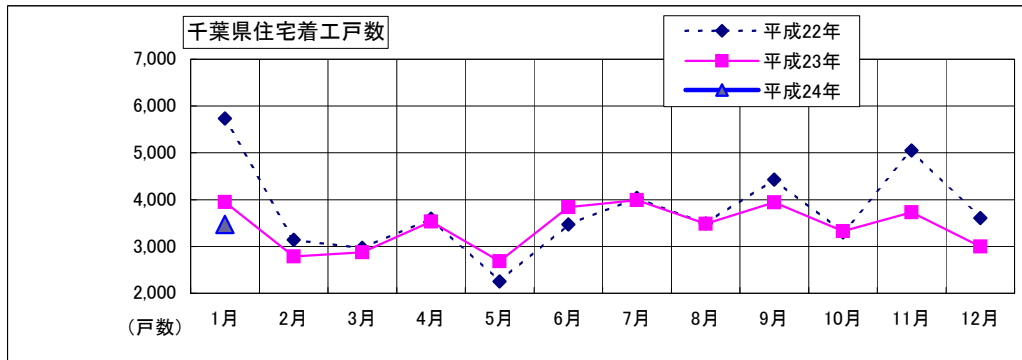
銚子地区では、当初予定の昨年12月から3月に延期された商業施設「銚子漁港市場てうし横丁」の開業が、再度先送りになった。地元製品の購入や飲食といった基本コンセプトに合うテナントが十分に集まらなかったためだ。運営会社は銚子市からの出資を断り、自己資金だけで4～5月頃までにはオープンに漕ぎ着けたい意向である。

情報アドバイス  
銚子商工会議所

## ■ 建設業

千葉県・茨城県の住宅着工戸数は以下のとおり。

	前月戸数	前々月戸数	増減
千葉県	3,472	3,000	472
茨城県	1,765	1,725	40



平成24年1月の公共機関からの受注工事(1件500万円以上の工事)は、千葉県で14,150百万円(前年同月比+3,891百万円)、茨城県は19,527百万円(前年同月比+12,439百万円)となった。また前月(12月)と対比して千葉県は▲25,328百万円、茨城県は▲2,719百万円となった。

公共機関からの受注工事は、千葉県では、地方の機関からの受注が増加し前年同月を上回り、茨城県でも、地方の機関からの受注が増加となり前年同月を上回る結果となった。

平成24年1月の住宅着工戸数は、千葉県では3,472戸と前年同月比▲12.0%(▲474戸)の減少となった。茨城県については、1,765戸で▲7.5%(▲144戸)と減少した。なお、前月(12月)対比については、千葉県で+472件の増加、茨城県でも+40件の増加となった。

国土交通省統計情報より

## ■ 観光業

銚子市の犬吠埼灯台前に全国で始めて白色の丸型ポストが設置されることになり、ホワイトデーの3月14日にお披露目される。

勝浦市で、ひな祭りイベント「2012かつうらビックひな祭り」が2月24日開幕した。今年で12回目を数え、市などで構成する実行委員会が町おこしを目的に主催している。観光業は冬のシーズンはもともと閑散期であるが、今年は前年と比較しても天候不順が影響してか観光客が伸び悩んだ。3月からゴールデンウィークに向けての行楽シーズン到来が待たれる。

飯岡地区の釣り船は、ヤリイカは好調であるが時化や寒さの影響により客足は鈍かった。2月5日に開催された「しおさいマラソン」は、佐倉アスリートクラブ小出監督の門下生を迎え史上最多の3,461人が参加した。

情報アドバイス  
銚子商工会議所

## ■ 不動産業

独立行政法人・都市再生機構（UR）は、千葉市と連携し高齢化が進む美浜区の幸町団地（4,287戸）の「センター地区」に介護や子育て支援を担う複合施設の整備を進める。老朽化で取り壊された団地の跡地を活用。センター地区の敷地2区画（9,200㎡）に整備事業者の募集を始め2014年4月の開設を予定している。

## ■ 養豚業・畜産業

平成24年2月の東京市場での鶏卵と豚枝肉の卸売価格相場は、鶏卵（Mサイズ）の卸売価格は平均185円/kgで前月比+36円/kgと値上がりした。前年同月比については▲18円/kgと値を下げた。豚枝肉の卸売価格相場は、427円/kgで前月比▲4円/kgと値下がりした。前年同月比については▲70円/kgと値を下げた。

## ■ 自動車ディーラー

平成24年2月の千葉県新車登録台数は16,019台で、前年同月対比138.25%（+4,432台）の増加となり、6ヶ月連続で前年同月台数を上回った。また、前月対比でも121.75%（+2,862台）の増加となった。

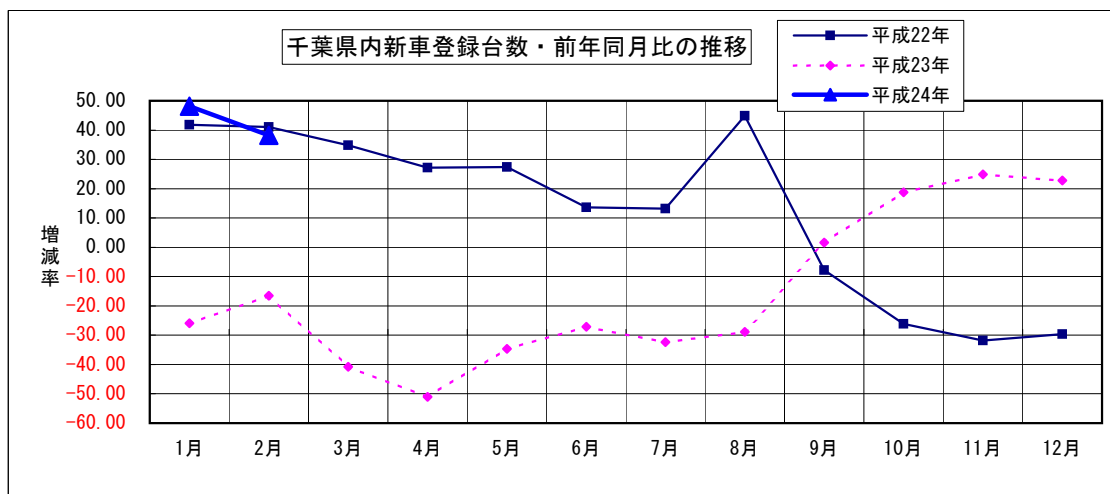
車種市場別の登録台数状況を見ると、乗用車市場全体では14,361台の登録台数で前年同月対比138.23%（+3,972台）の増加となった。また、貨物車市場は1,319台の登録台数で前年同月対比140.92%（+383台）の増加となった。

占拠率はトヨタが45.9%と高水準を確保しており、次いで2位は、5ヶ月連続でホンダ（18.5%）となり、日産（15.2%）は3位となった。

千葉県内新車登録台数状況（軽自動車を除く）

		当月	前月	前月比	前年同月	前年比
乗用	普通	6,923	5,898	117.38%	5,089	136.04%
	小型	7,438	6,008	123.80%	5,300	140.34%
	小計	14,361	11,906	120.62%	10,389	138.23%
貨物	普通	416	294	141.50%	320	130.00%
	小型	903	667	135.38%	616	146.59%
	小計	1,319	961	137.25%	936	140.92%
特殊等	特殊	284	261	108.81%	219	129.68%
	バス	55	29	189.66%	43	127.91%
	小計	339	290	116.90%	262	129.39%
総合計		16,019	13,157	121.75%	11,587	138.25%

社)日本自動車販売協会連合会 千葉県支部調べ



情報アドバイス  
千葉トヨタ自動車(株)

### 3. その他の動向

#### 求人

##### 有効求人倍率

(単位：倍、増減はポイント)

	前月	前々月	増減	前年同月	増減
銚子公共職業安定所管内	0.76	0.73	0.03	0.76	0.00
茂原公共職業安定所管内	0.57	0.57	0.00	0.52	0.05
いすみ公共職業安定所管内	0.71	0.70	0.01	0.68	0.03
成田公共職業安定所管内	0.74	0.71	0.03	0.59	0.15
佐原公共職業安定所管内	0.64	0.63	0.01	0.40	0.24
千葉県	0.66	0.61	0.05	0.53	0.13
常陸鹿嶋公共職業安定所管内	0.92	0.91	0.01	0.63	0.29
茨城県	0.75	0.73	0.02	0.59	0.16

有効求人倍率＝有効求人数÷有効求職者数

ハローワーク銚子/茂原/いすみ/成田/佐原/常陸鹿嶋調べ

#### 電力

##### 電力使用量

(単位：千kwh)

	前月	前年同月	増減
東京電力成田支社管内総電力使用量	374,156	387,163	▲ 13,007

東京電力(株)成田支社調べ

#### 倒産

平成24年(2012年)2月の負債総額1000万円以上を有する千葉県内企業倒産件数は21件で、前月比で9件の減少となった。また、前年同月比では7件の減少であった。

負債総額は29億9900万円で、前月比11億6500万円の減少となり前年同月比では32億2400万円の減少となった。2月の負債総額10億円以上の大型倒産は1件発生した。

千葉県内の震災関連倒産は、2月は3件発生し、これで累計20件となった。3件の内1件は液状化の影響で事業停止を余儀なくされた直接被害を受けたケース。残りの2件は間接的に被害を受けたケースで、震災発生に伴い請負っていた受注が延期となったり、商品供給に支障を来たことと自粛ムードによる売上減などがあげられる。

震災関連で復旧工事の受注増の期待感があるが、未だ地域によっては格差がある状況。また、現状で屋根工事、内装工事、タイル工事、リフォーム、型枠、鉄筋を施工する職人不足が業界内でも深刻化されており、災害復興に伴い東北地方へ職人が移動していることや、職人自体の高齢化と利益を出しづらい業種でもあることから若者の同業界への就職が少ないのも職人不足の一因となっている。

倒産原因としては、業績不振が全体の76.2%を占めており、引き続き水面下で業績不振に喘いでいる企業は多く、大手との競争力に乏しい地場の中小零細企業の取り巻く環境は厳しい。

金融円滑化法が再延長されたものの、政府施策も一巡した様子も窺え、実態経済は悪いことから、これまで倒産を先延ばしにしてきた企業が資金不足に陥る可能性が高く、各企業の資金需要が高まる3月には企業倒産が増勢する可能性が高い。

倒産会社の従業員数は93名で前月比18名の減少となった。

産業別では「サービス業他」が7件と多く、次いで「建設業」が6件となった。負債総額では「不動産業」が12億円と多く、次いで「建設業」が8億7500万円となった。

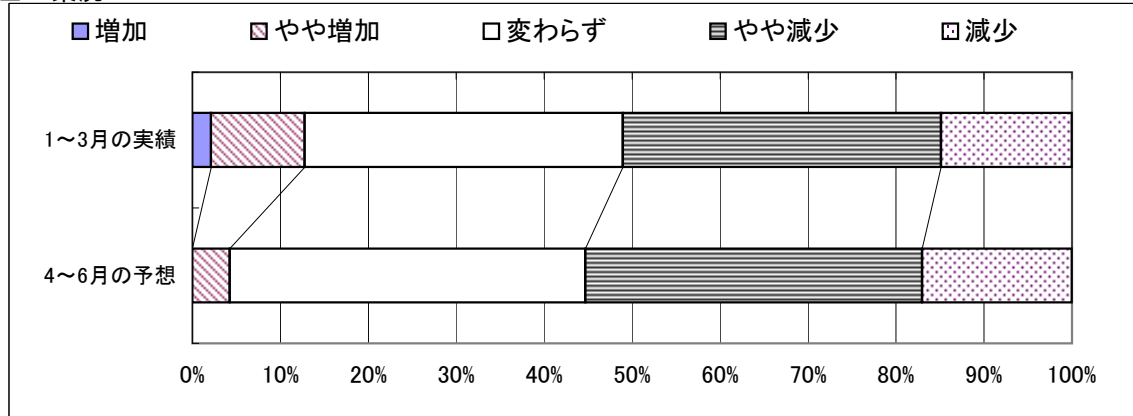
原因別では、「業績不振」によるものが16件(構成比76.2%)と多く、次いで「その他(偶発的要因)」が2件(構成比9.5%)となった。

(東京商工リサーチ・千葉県内企業倒産状況より)

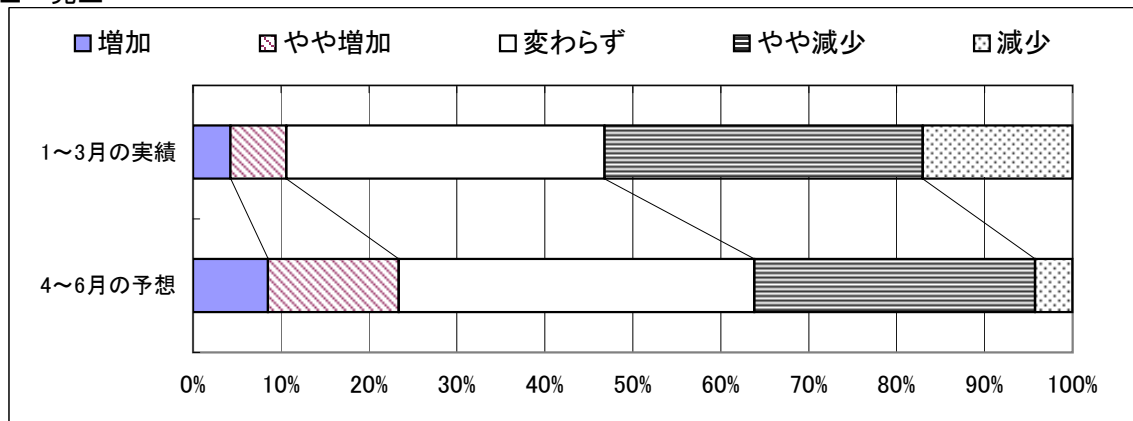
## 特集 第147回全国中小企業景気動向調査 当金庫分集計速報

本調査は全国各地の信用金庫において、年4回、四半期ごとに対象先企業の景気動向を聴き取り調査し、信金中央金庫が分析・集計しているものです。  
 当金庫の対象先は営業店24店舗の顧客47先で、内訳は製造業16先、卸売業5先、小売業10先、サービス業4先、建設業8先、不動産業4先となっています。全国の集計結果は後日公表されますが、今回は3月初旬に行った当金庫の調査対象先の集計を、速報として掲載します。

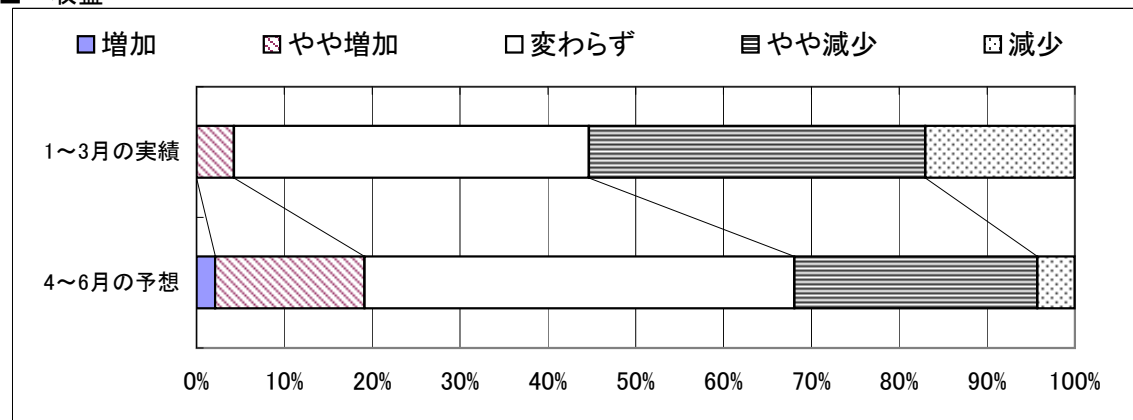
### ■ 業況



### ■ 売上

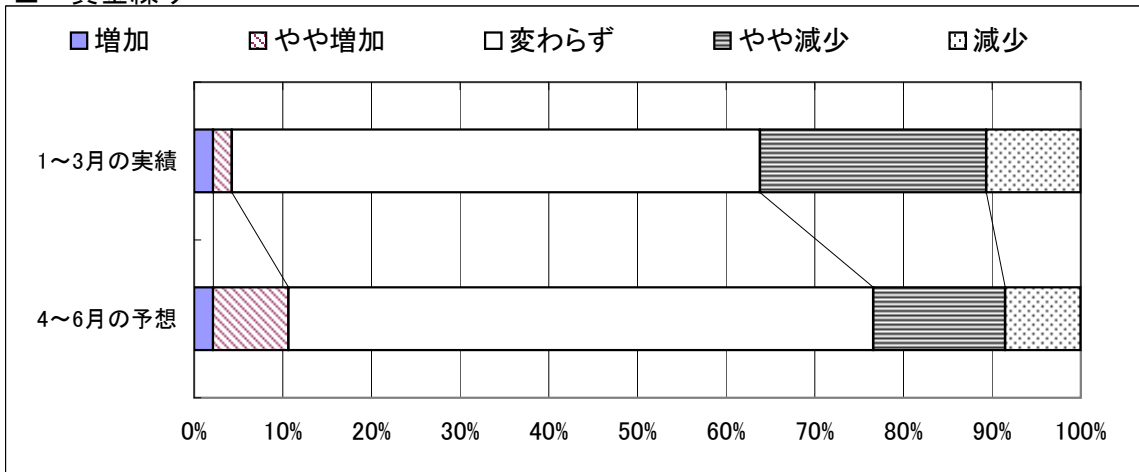


### ■ 収益

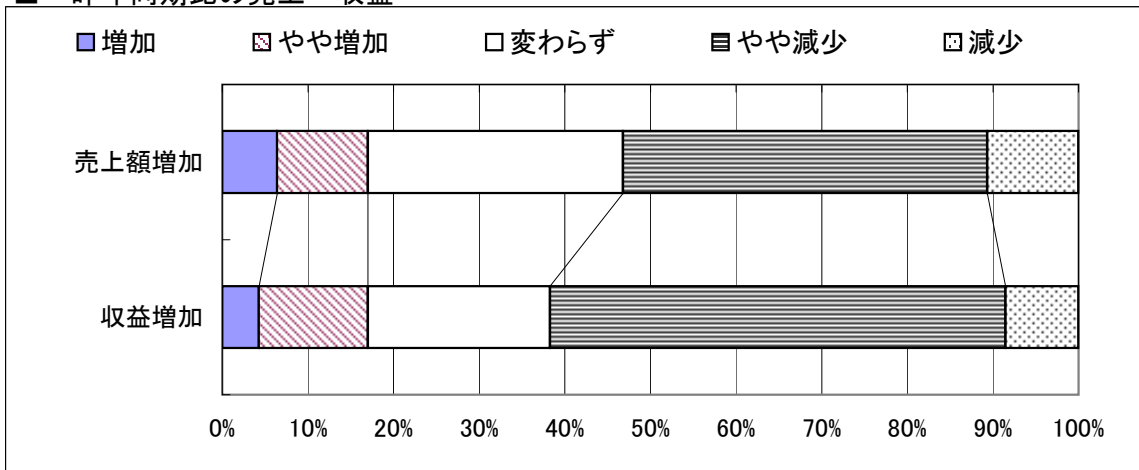




■ 資金繰り



■ 昨年同期比の売上・収益



「経営上の問題と当面の重点経営施策」について

経営上の問題点（業種別上位項目）

製造業	卸売業	小売業	サービス業	建設業	不動産業
<ul style="list-style-type: none"> <li>■ 売上の停滞・減少</li> <li>■ 利幅の縮小</li> <li>■ 原材料高</li> <li>■ 販売納入先からの値下げ要請</li> </ul>	<ul style="list-style-type: none"> <li>■ 売上の停滞・減少</li> <li>■ 流通経路の変化による競争の激化</li> <li>■ 取引先の減少</li> <li>■ 地場産業の衰退</li> </ul>	<ul style="list-style-type: none"> <li>■ 売上の停滞・減少</li> <li>■ 利幅の縮小</li> <li>■ 商圏人口の減少</li> <li>■ 同業者間の競争の激化</li> </ul>	<ul style="list-style-type: none"> <li>■ 売上の停滞・減少</li> <li>■ 人件費の増加</li> <li>■ 材料価格の上昇</li> <li>■ 商圏人口の減少</li> <li>■ 店舗・設備の狭小・老朽化</li> </ul>	<ul style="list-style-type: none"> <li>■ 同業者間の競争の激化</li> <li>■ 大手企業との競争の激化</li> <li>■ 利幅の縮小</li> <li>■ 売上の停滞・減少</li> </ul>	<ul style="list-style-type: none"> <li>■ 売上の停滞・減少</li> <li>■ 利幅の縮小</li> <li>■ 人手不足</li> <li>■ 同業者間の競争の激化</li> <li>■ 商品物件の不足</li> </ul>

当面の重点経営施策（業種別上位項目）

製造業	卸売業	小売業	サービス業	建設業	不動産業
<ul style="list-style-type: none"> <li>■ 販路を広げる</li> <li>■ 経費を節減する</li> <li>■ 新製品・技術を開発する</li> <li>■ 人材を確保する</li> </ul>	<ul style="list-style-type: none"> <li>■ 販路を広げる</li> <li>■ 経費を節減する</li> <li>■ 情報力を強化する</li> <li>■ 品揃えを充実する</li> <li>■ 新しい事業を始める</li> </ul>	<ul style="list-style-type: none"> <li>■ 経費を節減する</li> <li>■ 売れ筋商品を取扱う</li> <li>■ 仕入先を開拓・選別する</li> <li>■ 品揃えを改善する</li> </ul>	<ul style="list-style-type: none"> <li>■ 販路を広げる</li> <li>■ 経費を節減する</li> <li>■ 宣伝・広告を強化する</li> <li>■ 提携先を見つける</li> <li>■ 人材を確保する</li> </ul>	<ul style="list-style-type: none"> <li>■ 情報力を強化する</li> <li>■ 経費を節減する</li> <li>■ 販路を広げる</li> <li>■ 人材を確保する</li> <li>■ 教育訓練を強化する</li> </ul>	<ul style="list-style-type: none"> <li>■ 経費を節減する</li> <li>■ 情報力を強化する</li> <li>■ 販路を広げる</li> <li>■ 宣伝・広告を強化する</li> <li>■ 提携先を見つける</li> </ul>

本誌作成にあたってのデータ参照先

銚子市漁業協同組合  
銚子商工会議所  
株式会社 東京商工リサーチ  
国土交通省 統計情報  
社) 日本自動車販売協会連合会 千葉県支部  
千葉トヨタ自動車 株式会社  
ハローワーク銚子  
ハローワーク茂原  
ハローワークいすみ  
ハローワーク成田  
ハローワーク佐原  
ハローワーク常陸鹿嶋  
東京電力 株式会社 成田支社  
(順不同)  
※ その他掲載データは当金庫独自の調査によるものです。

発行 ; 銚子信用金庫  
編集 ; 営業推進部  
住所 ; 〒288-8686 銚子市双葉町5-5  
電話 ; 0479-25-2121  
FAX ; 0479-24-4591  
E-mail ; eisui@choshi-shinkin.co.jp  
URL ; http://www.choshi-shinkin.co.jp

## ちょうしんきん ビジネス知恵袋のご案内

「取引先事業所の成長・発展」を目的に、経営コンサルティング企業の㈱タナベ経営とタイアップし、みなさまのビジネスを支える多彩な情報をインターネットを通じてご提供するサービスです。

【年会費】 17,850円 (うち消費税850円)

【ご入会】 当金庫取引の有無は問いません。入会申込書は、お近くのちょうしんきん窓口またはご担当の営業担当者におたずねください。

### 経営情報レポート

業種別・機能別・経営テーマ別に分類。  
改善事例や経営ノウハウなど総数2,000種類の経営情報をご提供。

### 法律アドバイスネット

法律に関するQ&A4,000種類。申請書・申告書記載例300件、根拠条文も閲覧可能。

### ネット経営相談

企業経営に関するアドバイスネット。FAQを50件掲載。  
あらゆる経営のお悩みをご相談ください。専門コンサルタント、法律・税務の専門家がメールでアドバイスいたします。

### レポート・ネット

毎月配信するリーダーズ・レポートと地域版コンサル・レポートをご覧ください。

その他のコンテンツを含めて、全16の充実したコンテンツが満載！  
みなさまのお申込みをお待ちしています。