

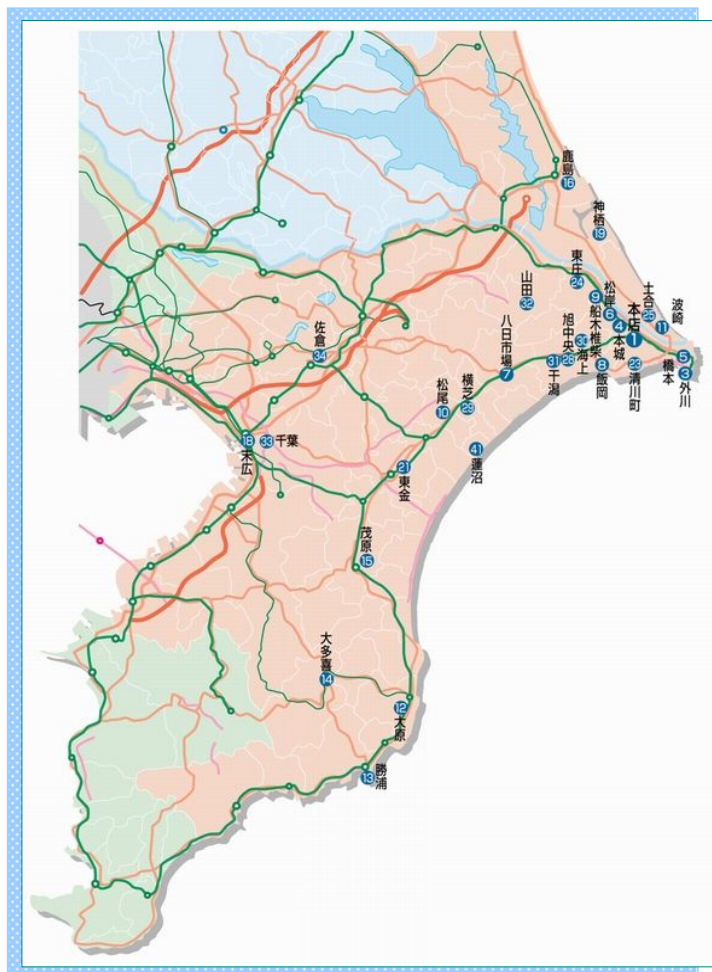
2010

9月号

ちょうしんきん

景況レポート

Economic Report of Sales Territory



1. 概況

全体の景況感（全29店舗）

	好転	不変	悪化
前月と比較して	0	26	3
今後3か月程度の見通し	0	25	4

【漁業】

銚子港の平成22年8月の総水揚げ数量は12,493トンで前年同月比▲1,983トンとなった。総水揚げ金額は2,049百万円で前年同月比+264百万円の増加となった。サバの水揚げ減少により前年同月比で総水揚げ数量は減少したが、カツオ・マグロの水揚げ増加により金額は増加した。また、前月比については総水揚げ数量▲7,570トン減少となり、総水揚げ金額は+1百万円と微増であった。

【農業】

銚子地区の農家は、スイカ・トウモロコシもほぼ終了し端境期に入った。キャベツ・ダイコンについては、11月の出荷に向けた苗植えの準備作業に取り掛かっている。

【商業】

各地域とも大きな変化はなく低調に推移している。今年の天候は猛暑が続き秋物商品の販売不振や農作物の高騰により仕入れ単価の上昇で景気への悪影響を及ぼしている。

個人消費については、依然として節約志向が強まっており、販売単価を低い価格で設定しても、必要なものしか買わないという消費行動が目につく。






【建設業】

平成22年7月の公共機関からの受注工事(1件500万円以上の工事)は、千葉県で18,047百万円(前年同月比▲7,153百万円)、茨城県は8,191百万円(前年同月比▲7,702百万円)となった。また、前月(6月)対比して千葉県は1,969百万円増加、茨城県は6,553百万円の減少となった。

【観光業】

本格的な夏の観光シーズンを迎え、各地域においてイベント等が開催された。今年は、天候にも恵まれ各イベント会場も観光客で賑わいは見られるが、日帰り客が多く地元への貢献度は少ない。

<業種別天気図>

全 体	漁 業	水産加工業	農 業	商 業
				
建 設 業	観 光 業	不 動 産 業	養 豚 業	自 動 車
				

(前月と比較した当月の各業種の景況感を天気図で表示してみました。)



2. 主要業種別動向

■ 漁業・水産加工業

銚子港の平成22年8月の総水揚数量は12,493トンで前年同月比▲1,983トンとなった。総水揚金額は2,049百万円で前年同月比+264百万円の増加となった。サバの水揚減少により前年同月比で総水揚数量は減少したが、カツオ・マグロの水揚増加により金額は増加した。また、前月比については総水揚数量▲7,570トン減少となり、総水揚金額は+1百万円と微増であった。

波崎港所属の漁船はイワシ・サバ・イカを中心に操業している。稼働日数は、天候にも恵まれ前月よりも増加した。マイワシ・サバの水揚が好調であり前月対比で総水揚数量・金額ともに増加した。また、前年同月比では総水揚数量は減少したが、総水揚金額は増加した。

勝浦港では、総水揚数量は744トンで総水揚金額150百万円となった。前年同月比でマグロの水揚増加により、総水揚数量は増加したが魚価下落により総水揚金額は減少となった。また、前月対比でもカツオ・マグロの水揚減少により、総水揚数量▲320トン、総水揚金額▲197百万と減少した。

大原港では、地元の特産品であるイセエビ漁が8/1より解禁となった。全体的に型は小ぶりで4500円/kgで取引された。

水産加工業については、依然として原魚高の状態が続いており、販売も鈍化傾向である。サンマについては、お盆明けに巻網船団が北海道沖へ出漁したが、近海での海水温度が高くサンマが南下せず不漁の為、水揚が少なく浜値は高騰が続いている。

銚子魚市場水揚高

銚子市漁業協同組合調べ

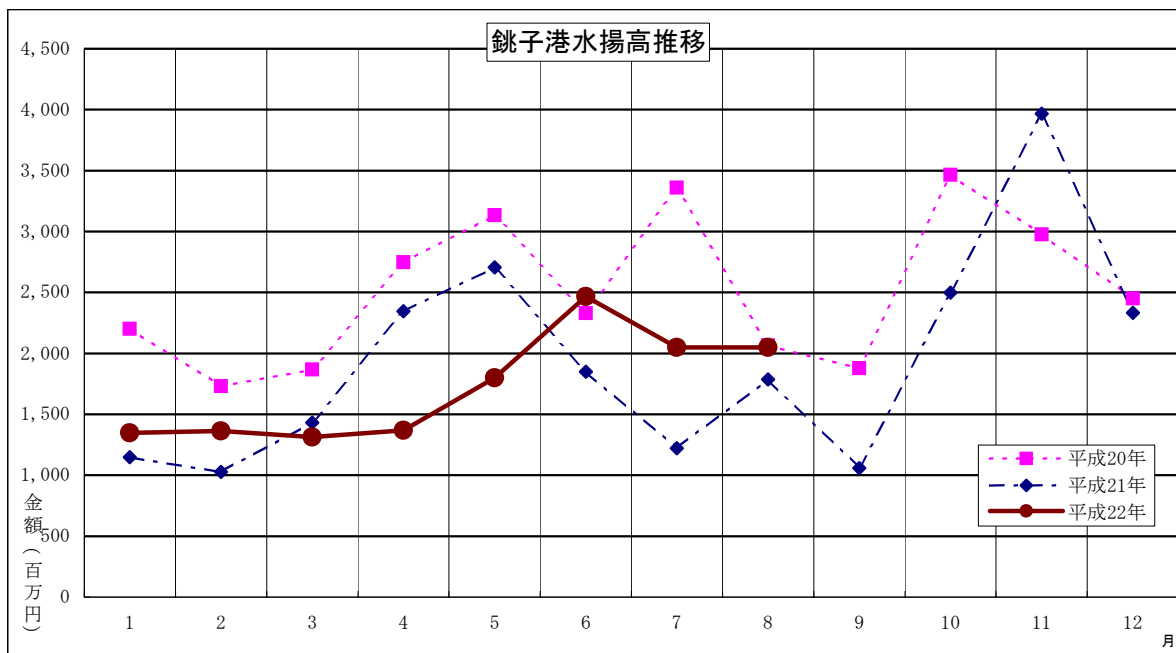
種類	区分	数量 (トン)			金額 (千円)		
		H22年8月	H21年8月	前年同月比	H22年8月	H21年8月	前年同月比
鰯		8,369	7,943	426	849,683	881,420	▲ 31,737
鯖		1,941	5,697	▲ 3,756	164,934	447,776	▲ 282,842
鰹		453	165	288	62,208	12,146	50,062
鰹・鯖		1,534	357	1,177	773,970	278,257	495,713
(内鰹一本釣)		0	9	▲ 9	0	3,638	▲ 3,638
秋刀魚		0	150	▲ 150	0	26,073	▲ 26,073
底曳		0	0	0	0	0	0
その他		196	164	32	198,757	139,900	58,857
合計		12,493	14,476	▲ 1,983	2,049,552	1,785,572	263,980

前月比	数量	62.27%
	金額	100.04%
前年同月比	数量	86.30%
	金額	114.78%

水揚日数



	H22年8月	H22年7月	H21年8月
鰯	19日	16日	14日
鯖	19日	7日	11日
鰹	11日	6日	2日
鰹・鯖	22日	15日	12日
(内鰹一本釣)	0日	3日	1日
秋刀魚	0日	0日	4日
底曳	0日	1日	0日
その他	23日	24日	21日



■ 農 業

銚子地区の農家は、スイカ・トウモロコシもほぼ終了し端境期に入った。キャベツ・ダイコンについては、11月の出荷に向けた苗植えの準備作業に取り掛かっている。

匝瑳・山武地区の新米収穫予想は、好天も続いたこともあり日照不足も解消され豊作予想であり、新米買上価格は前年より30kg当り1,000円程度下がる見通しである。

波崎地区のピーマン出荷量は前年並みであり、1袋あたりの価格相場は64円～67円程度で取引された。前年同月と比較して17円～24円程度値を上げており、前月対比でも、10円程度値を上げて取引された。

海上地区のマッシュルームは、1パック(100g)100円前後と前月と変化はなく、前年同月と比較しても同水準の価格で取引されており、安定した価格で推移している。

旭地区のキュウリ・トマトの価格相場はキュウリが1本(等級 秀)10円～35円程度、トマトは1箱(4Kg)500円～1,500円程度で取引された。前月と比較してキュウリ・トマトともに値上がりして取引された。

飯岡地区においては、全国で産出額第1位のシュンギク・パセリの出荷が始まったが、今年は猛暑の影響を受け前年より出荷は減少した。

■ 商 業

各地域とも大きな変化はなく低調に推移している。今年の天候は猛暑が続き秋物商品の販売不振や農作物の高騰により仕入れ単価の上昇で景気への悪影響を及ぼしている。

個人消費については、依然として節約志向が強まっており、販売単価を低い価格で設定しても、必要なものしか買わないという消費行動が目につく。

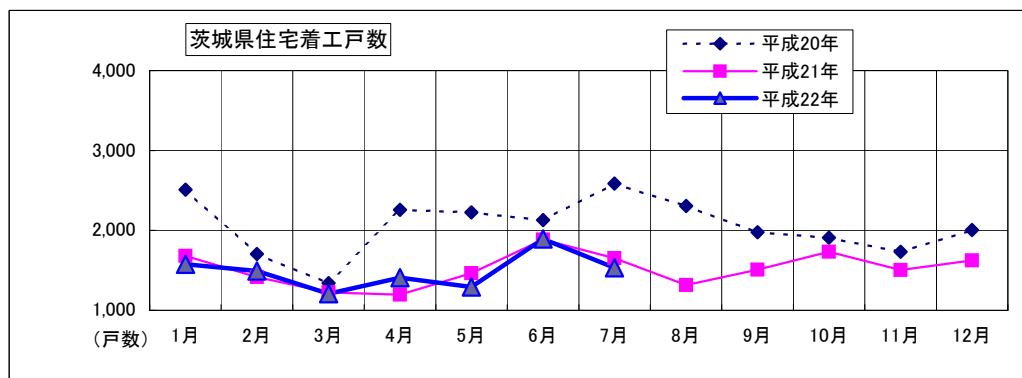
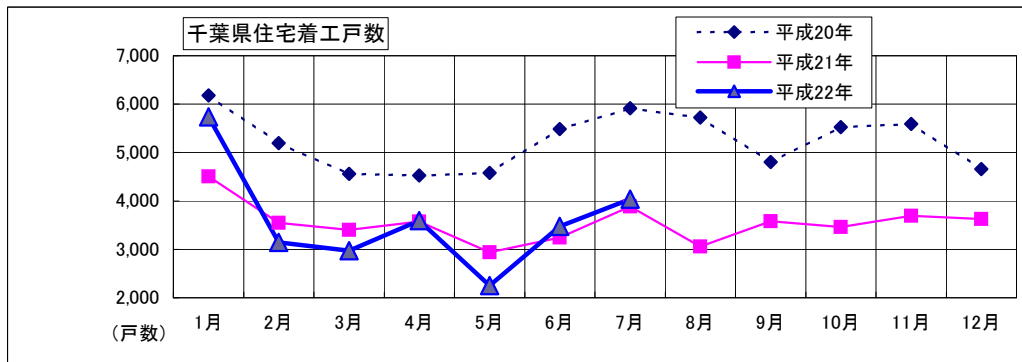
銚子地区の各商店街においては、夏の行楽シーズンと併せてお祭り等のイベントが多く開催された事から、観光客を含め客足の増加は見られた。しかし、売上の増加には繋がらず前年並みに推移した。

情報アドバイス
銚子商工会議所

■ 建設業

千葉県・茨城県の住宅着工戸数は以下のとおり。

	前月戸数	前々月戸数	増減
千葉県	4,036	3,473	563
茨城県	1,532	1,894	▲362



平成22年7月の公共機関からの受注工事(1件500万円以上の工事)は、千葉県で18,047百万円(前年同月比▲7,153百万円)、茨城県は8,191百万円(前年同月比▲7,702百万円)となった。また、前月(6月)対比して千葉県は1,969百万円増加、茨城県は6,553百万円の減少となった。

公共機関からの受注工事は、千葉県では国・地方の機関ともに受注が減少したため、前年同月を下回り、茨城県でも国・地方の機関ともに受注が減少したため、前年同月を下回る結果となった。

7月の住宅着工戸数は、千葉県では4,036戸と前年同月比にて+3.9%(+152戸)と増加となった。茨城県については、1,532戸で▲7.4%(▲122戸)と減少した。いまだ着工戸数は低水準である。

千葉県と茨城県の着工戸数は、1月から7月まで前年同月着工戸数と同水準で推移している。

国土交通省統計情報より

■ 観光業

本格的な夏の観光シーズンを迎え、各地域においてイベント等が開催された。今年は、天候にも恵まれ各イベント会場も観光客で賑わいは見られるが、日帰り客が多く地元への貢献度は少ない。

銚子地区では、夏の観光シーズンを迎え海水浴場では賑わいを見せていたが、日帰りで訪れる観光客が増加しており、宿泊客数は前年と比べ減少している。また、宿泊料金については格安を求める傾向にある。

九十九里地区では、天候が猛暑の割りに海水浴客が、例年より少なく夏の産業に影響を及ぼしている。

情報アドバイス
銚子商工会議所

■ 不動産業

千葉地区では、青葉の森公園近くに鉄筋コンクリート造/地上3階、地下1階のマンション建設中であり、平成23年3月に完成予定である。販売価格は2LDK/75㎡超では2,900万円台からとなっており3LDK/85㎡超では3,400万円台で総戸数45戸の募集予定である

■ 養豚業・畜産業

平成22年8月の東京市場での豚枝肉と鶏卵の卸売価格相場は、鶏卵（Mサイズ）の卸売価格相場が、平均166円/kgで前月比▲11円/kgと値下がりした。前年同月比については+9円/kgと値を上げた。

豚枝肉の卸売価格相場は、平均489円/kgで前月比+5円/kgと値上がりした。前年同月比については+101円/kgと値を上げた。

■ 自動車ディーラー

8月の千葉県新車登録台数は13,768台で、前年同月比は+44.85%の大幅増（+4,263台）となり、12ヶ月連続で前年同月台数を上回った。しかし、前月比では▲11.78%（▲1,839台）と減少している。

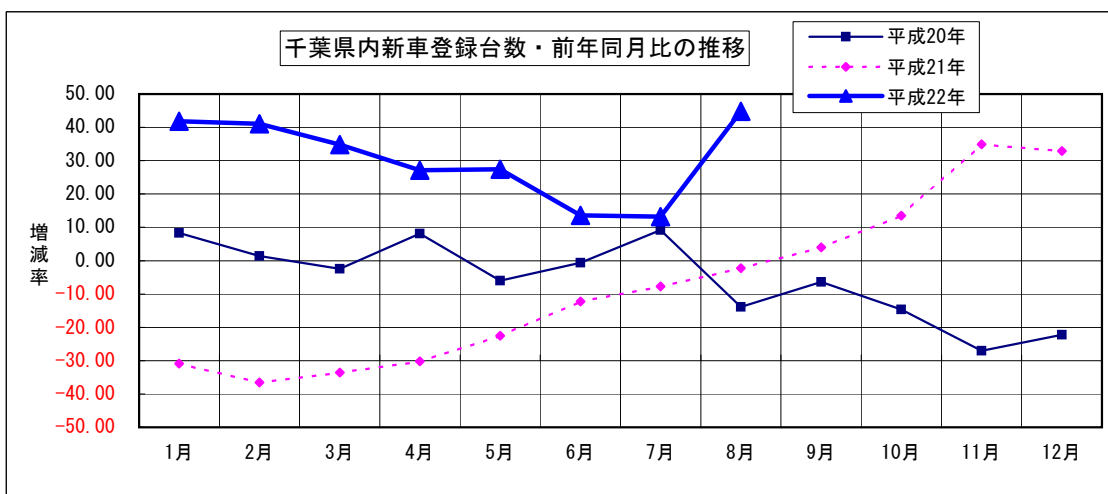
車種市場別の登録台数状況を見ると、乗用車市場の車型別で3BOXはミディアムスタンダードが前年同月比▲2.7%の微減となったものの、ラージが前年同月比+39.3%の大幅増となり、3BOX全体では前年同月比+15.9%の大幅増となった。乗用車市場全体では12,638台と前年同月比+45.87%の増加（+3,974台）となった。また、貨物車市場は857台の登録台数で前年同月比+35.82%（226台）の増加となった。

メーカー別の登録台数では、ダイハツを除く全メーカーが前年同月台数を上回った。また、占拠率はトヨタが44.0%の占拠率を確保しており、次いで2位は、6ヶ月連続でホンダ（21.4%）、3位は日産（14.4%）となった。

千葉県内新車登録台数状況（軽自動車を除く）

		当 月	前 月	前 月 比	前 年 同 月	前 年 比
乗 用	普 通	5,630	6,966	80.82%	4,124	136.52%
	小 型	7,008	7,352	95.32%	4,540	154.36%
	小 計	12,638	14,318	88.27%	8,664	145.87%
貨 物	普 通	307	314	97.77%	196	156.63%
	小 型	550	680	80.88%	435	126.44%
	小 計	857	994	86.22%	631	135.82%
特 殊 等	特 殊	207	241	85.89%	172	120.35%
	バ ス	66	54	122.22%	38	173.68%
	小 計	273	295	92.54%	210	130.00%
総 合 計		13,768	15,607	88.22%	9,505	144.85%

社)日本自動車販売協会連合会 千葉県支部調べ



情報アドバイス
千葉トヨタ自動車(株)

3. その他の動向

求人

有効求人倍率

(単位：倍、増減はポイント)

	前月	前々月	増減	前年同月	増減
銚子公共職業安定所管内	0.56	0.53	0.03	0.44	0.12
茂原公共職業安定所管内	0.37	0.36	0.01	0.29	0.08
いすみ公共職業安定所管内	0.55	0.53	0.02	0.62	▲ 0.07
成田公共職業安定所管内	0.49	0.46	0.03	0.44	0.05
佐原公共職業安定所管内	0.38	0.35	0.03	0.32	0.06
千葉県	0.41	0.40	0.01	0.40	0.01
常陸鹿嶋公共職業安定所管内	0.45	0.45	0.00	0.38	0.07
茨城県	0.49	0.48	0.01	0.38	0.11

有効求人倍率＝有効求人数／求職者数

ハローワーク銚子/茂原/いすみ/成田/佐原/常陸鹿嶋調べ

電力

電力使用量

(単位：千kwh)

	前月	前年同月	増減
東京電力成田支社管内総電力使用量	464,074	440,517	23,557

東京電力㈱成田支社調べ

倒産

平成22年(2010年)8月の負債総額1,000万以上を有する千葉県内企業倒産件数は29件で、前月比で10件減少となった。また、前年同月比でも7件減少となり3ヶ月連続で前年同月件数を下回った。

負債総額は16億円で、前月比にて50億の減少となり前年同月比でも86億円の減少となった。前年には負債総額10億円以上の大型倒産が3件発生したのに対して、今年は負債総額2億円を上回る倒産が発生しなかったことから、前年同月よりも大幅に減少した。

倒産会社の従業員数は94名で前月比135名の減少となった。

産業別では「建設業」が10件と多く、次いで「小売業」が6件となった。負債額では「建設業」が8億円と多く、次いで「小売業」が3億円であった。

原因別では、「業績不振」によるものが25件(構成比86.2%)と多く、次いで、「その他(偶発的要因)」が3件(構成比10.3%)となった。

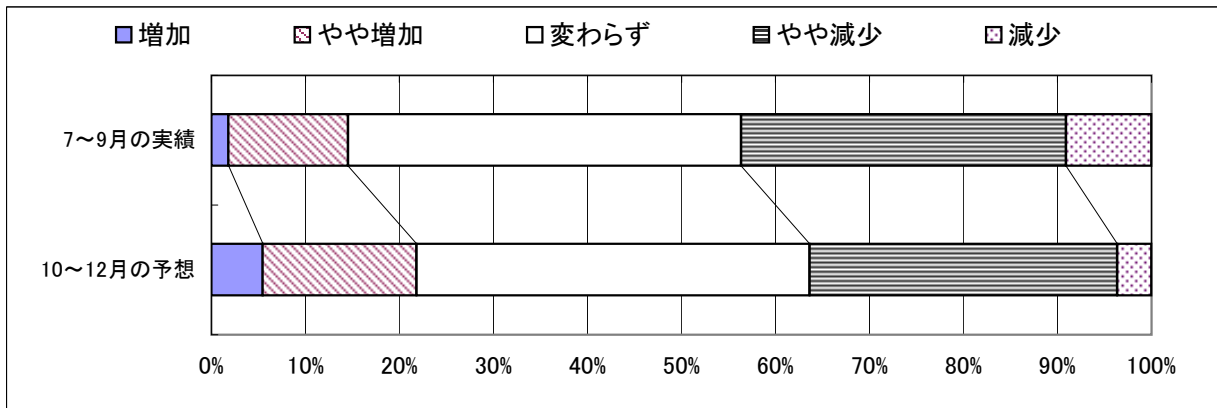
8月度の負債総額10億円以上の大型倒産は0件であった。

(東京商工リサーチ・千葉県内企業倒産状況より)

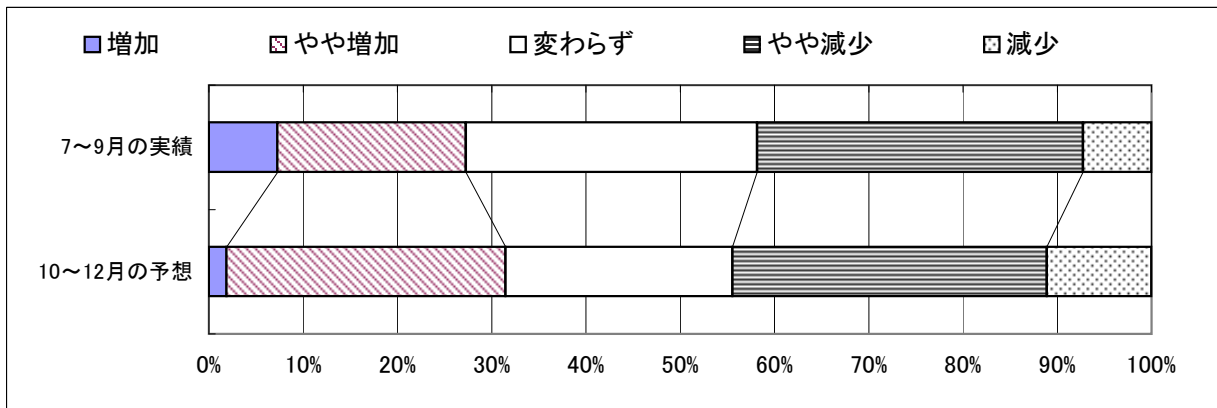
特集 第141回全国中小企業景気動向調査 当金庫分集計速報

本調査は全国各地の信用金庫において、年4回、四半期ごとに対象先企業の景気動向を聴き取り調査し、信金中央金庫が分析・集計しているものです。
 当金庫の対象先は営業店24店舗の顧客55先で、内訳は製造業20先、卸売業8先、小売業10先、サービス業4先、建設業9先、不動産業4先となっています。全国の集計結果は後日公表されますが、今回は9月初旬に行った当金庫の調査対象先の集計を、速報として掲載します。

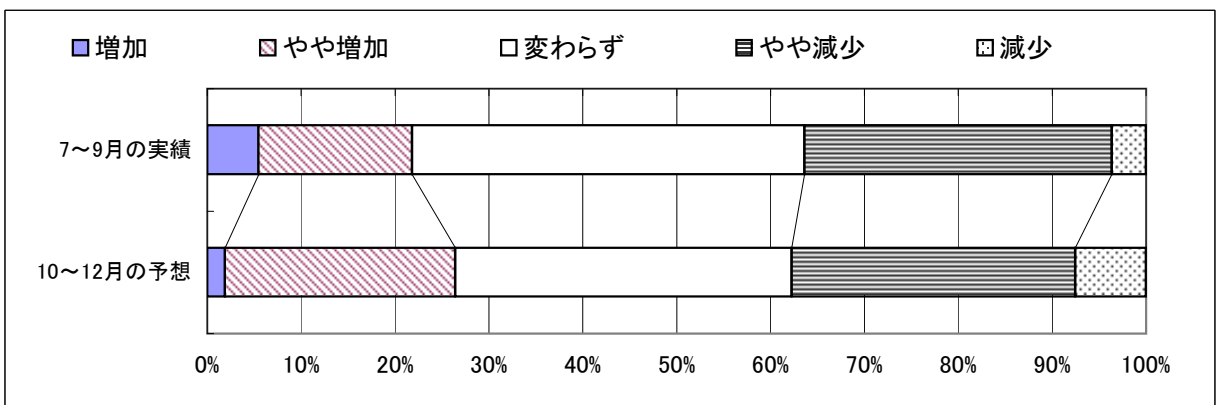
■ 業況



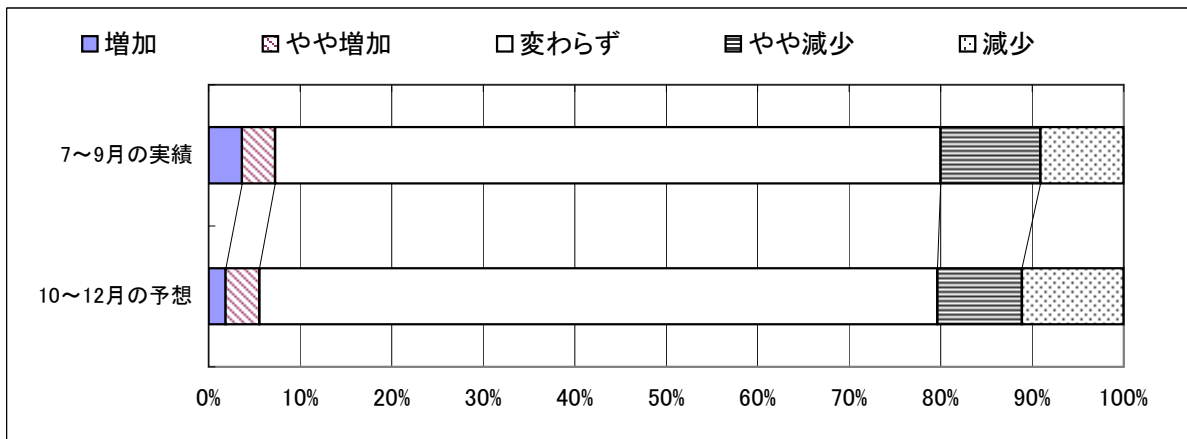
■ 売上



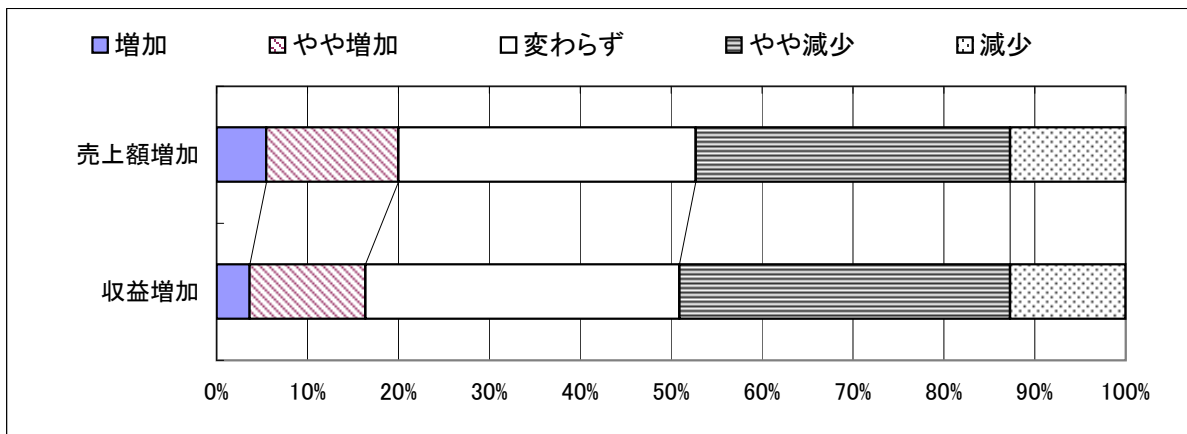
■ 収益



■ 資金繰り



■ 昨年同期比の売上・収益



「経営上の問題と当面の重点経営施策」について

経営上の問題点（業種別上位項目）

製造業	卸売業	小売業	サービス業	建設業	不動産業
<ul style="list-style-type: none"> ■ 売上の停滞・減少 ■ 利幅の縮小 ■ 原材料高 ■ 販売納入先からの値下げ要請 	<ul style="list-style-type: none"> ■ 売上の停滞・減少 ■ 利幅の縮小 ■ 同業者間の競争激化 ■ 流通経路の変化による競争の激化 	<ul style="list-style-type: none"> ■ 売上の停滞・減少 ■ 大型店との競争激化 ■ 商店街の集客力の低下 ■ 同業者間の競争の激化 	<ul style="list-style-type: none"> ■ 売上の停滞・減少 ■ 利幅の縮小 ■ 同業者間の競争激化 ■ 料金の値下げ要請 	<ul style="list-style-type: none"> ■ 利幅の縮小 ■ 売上の停滞・減少 ■ 同業者間の競争の激化 ■ 大手企業との競争の激化 	<ul style="list-style-type: none"> ■ 売上の停滞・減少 ■ 利幅の縮小 ■ 商品物件の不足 ■ 人件費以外の経費の増加

当面の重点経営施策（業種別上位項目）

製造業	卸売業	小売業	サービス業	建設業	不動産業
<ul style="list-style-type: none"> ■ 販路を広げる ■ 経費を節減する ■ 新製品・技術を開発する ■ 人材を確保する 	<ul style="list-style-type: none"> ■ 販路を広げる ■ 経費を節減する ■ 人材を確保する ■ 新しい事業を始める 	<ul style="list-style-type: none"> ■ 売れ筋商品を取扱う ■ 品揃えを改善する ■ 経費を節減する ■ 商店街事業を活性化させる 	<ul style="list-style-type: none"> ■ 経費を節減する ■ 販路を広げる ■ 宣伝・広告を強化する 	<ul style="list-style-type: none"> ■ 経費を節減する ■ 情報力を強化する ■ 販路を広げる ■ 技術力を高める 	<ul style="list-style-type: none"> ■ 経費を節減する ■ 宣伝・広告を強化する ■ 販路を広げる ■ 情報力を強化する

本誌作成にあたってのデータ参照先

銚子市漁業協同組合
銚子商工会議所
株式会社 東京商工リサーチ
国土交通省 統計情報
社)日本自動車販売協会連合会 千葉県支部
千葉トヨタ自動車 株式会社
ハローワーク銚子
ハローワーク茂原
ハローワークいすみ
ハローワーク成田
ハローワーク佐原
ハローワーク常陸鹿嶋
東京電力 株式会社 成田支社
(順不同)
※ その他掲載データは当金庫独自の調査によるものです。

発 行 ; 銚子信用金庫
編 集 ; 営業推進部
住 所 ; 〒288-8686 銚子市双葉町5-5
電 話 ; 0479-25-2121
F A X ; 0479-24-4591
E-mail ; eisui@choshi-shinkin.co.jp
U R L ; http://www.choshi-shinkin.co.jp

ちょうしんきん ビジネス知恵袋のご案内

「取引先事業所の成長・発展」を目的に、経営コンサルティング企業の㈱タナベ経営とタイアップし、みなさまのビジネスを支える多彩な情報をインターネットを通じてご提供するサービスです。

【年会費】17,850円(うち消費税850円)

【ご入会】当金庫取引の有無は問いません。入会申込書は、お近くのちょうしんきん窓口またはご担当の営業担当者におたずねください。

経営情報レポート

業種別・機能別・経営テーマ別に分類。
改善事例や経営ノウハウなど総数2,000種類の経営情報をご提供。

法律アドバイスネット

法律に関するQ&A, 000種類。申請書・申告書記載例300件、根拠条文も閲覧可能。

ネット経営相談

企業経営に関するアドバイスネット。FAQを50件掲載。
あらゆる経営のお悩みをご相談ください。専門コンサルタント、法律・税務の専門家がメールでアドバイスいたします。

レポート・ネット

毎月配信するリーダーズ・レポートと地域版コンサル・レポートをご覧いただけます。

その他のコンテンツを含めて、全16の充実したコンテンツが満載！
みなさまのお申込みをお待ちしています。