

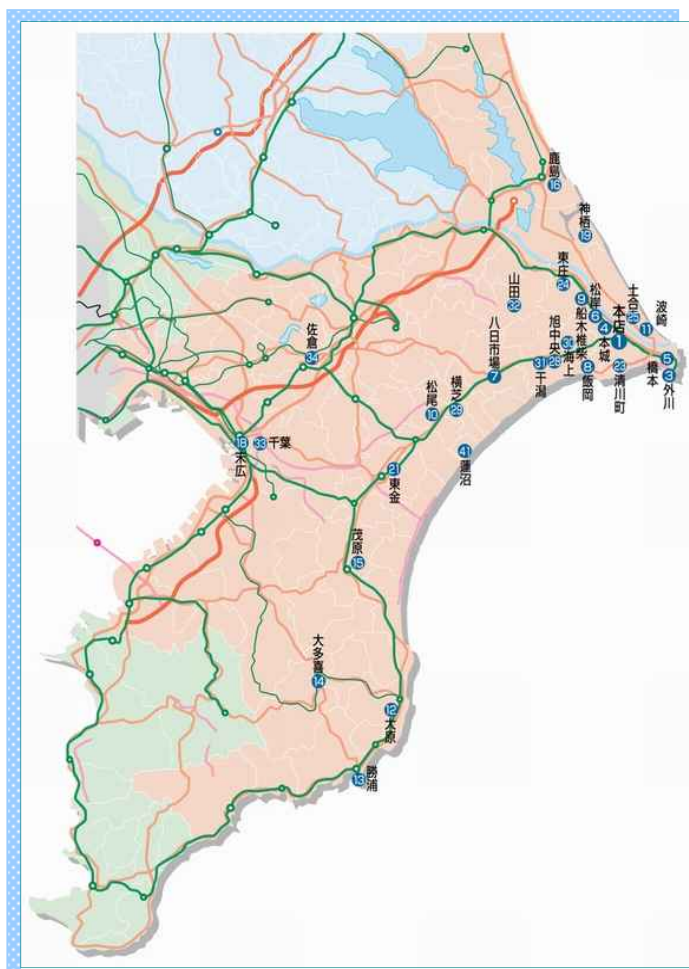
# 2009

9月号

## ちょうしんきん

# 景況レポート

Economic Report of Sales Territory



1. 概 況

全体の景況感（全 2 9 店舗）

	好転	不変	悪化
前月と比較して	0	25	4
今後3か月程度の見通し	0	23	6

【漁業】

銚子港の平成21年8月の総水揚げ数量は14,476トンで前年同月比+3,779トンとなった。総水揚げ金額は1,785百万円で前年同月比+279百万円となった。また、前月比については総水揚げ数量+7,344トン、総水揚げ金額+565百万円となっており、マイワシ・サバの水揚げが好調に推移し、サンマ漁も解禁となったことから総水揚げ数量・金額ともに増加した。

【農業】

銚子地区のスイカとトウモロコシの価格相場は、しまスイカが1箱（2玉）1,500円～2,000円、黒スイカは1箱（2玉）2,500円～3,000円で取引され、トウモロコシについては1箱（5kg）1,100円～1,600円で取引された。スイカは前年同月と比較して同水準の価格であったが、トウモロコシは例年より出来が早く、前年同月より3割～6割程度上昇している。

【商業】

各地域とも大きな変化はなく低調に推移している。天候不順による夏物商品の販売不振や農作物の高騰により仕入れ単価の上昇等で景気への悪影響を及ぼしている。人口の減少に加え高齢化が進み、商店街の客足にも影響している。











【建設業】

平成21年7月の公共機関からの受注工事（1件500万円以上の工事）は、千葉県で25,200百万円（前年同月比8.6%、2,384百万円）、茨城県は15,893百万円（前年同月比+21.1%、+2,772百万円）となったが、公共工事を主体とする事業者は依然として利幅が取れず、厳しい状況である。また前月（6月）対比して千葉県は28百万円、茨城県は2,721百万円の減少となった。

【観光業】

銚子地区では、大手旅行会社等が銚子半島日帰りツアー及び1泊ツアーを連日実施している。食べ放題や格安ツアーが中心であり、利幅は極めて薄い。観光客確保に努めている。しかし、客単価の低下が続いており、夏期（繁忙期）による値上げは効果がなかった。

<業種別天気図>

全 体	漁 業	水産加工業	農 業	商 業
				
建 設 業	観 光 業	不 動 産 業	養 豚 業	自 動 車
				

（前月と比較した当月の各業種の景況感を天気図で表示してみました。）



## 2. 主要業種別動向

### 漁業・水産加工業

銚子港の平成21年8月の総水揚数量は14,476トンで前年同月比+3,779トンとなった。総水揚金額は1,785百万円で前年同月比 279百万円となった。イワシの水揚高増加を要因に前年同月比で総水揚数量は増加したものの、金額では減少となった。また、前月比については総水揚数量+7,344トン、総水揚金額+565百万円となっており、マイワシ・サバの水揚が好調に推移し、サンマ漁も解禁となったことから総水揚数量・金額ともに増加した。

波崎港所属の漁船はイワシ・サバを中心に操業している。前月と比較して、祭事やお盆休みもあり稼働日数は減少したが、マイワシ・サバの水揚が好調で魚価単価も高値で推移したことから、前月対比で総水揚数量・金額ともに増加となった。なお、前年同月比でも数量・金額ともに増加となった。

勝浦港では、総水揚高は数量555トン、金額293百万円となった。前年同月比でカツオ・マグロの水揚高が減少した事から、総水揚数量は 328トン、総水揚金額は 94百万円となった。なお、前月対比でも同様に、総水揚数量で 1,121トン、総水揚金額は 393百万円と数量・金額ともに減少した。8月は例年、イセエビ・アワビ・イカが獲れる時期であるが今年は不漁であった。

大原港では水揚高日本一を誇るイセエビ漁が解禁されたが、前年同月比で水揚数量・金額ともに同水準であった。

水産加工業については、サンマの水揚が始まったものの魚体の組成が小さく、加工用サイズの調達が懸念される。

### 銚子魚市場水揚高

銚子市漁業協同組合調べ

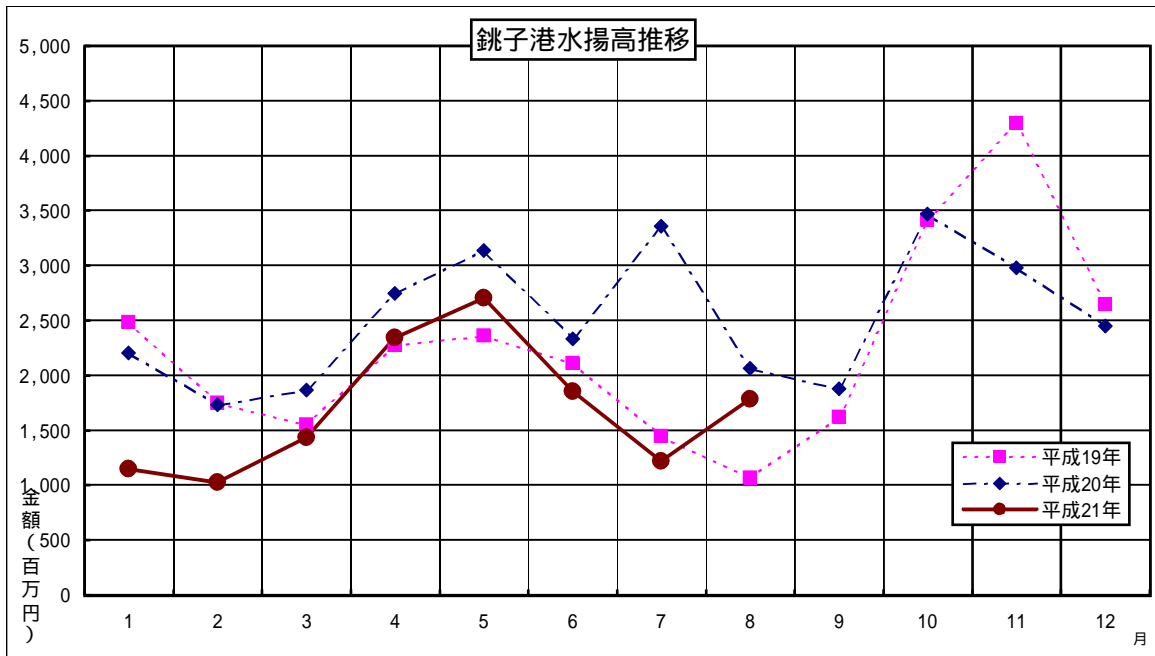
種類	区分	数量(トン)			金額(千円)		
		H21年8月	H20年8月	前年同月比	H21年8月	H20年8月	前年同月比
鰯		7,943	2,274	5,669	881,420	257,173	624,247
鯖		5,697	5,673	24	447,776	531,522	83,746
鰹		165	271	106	12,146	33,057	20,911
鰹・鯖		357	1,557	1,200	278,257	879,152	600,895
(内鰹一本釣)		9	7	2	3,638	2,717	921
秋刀魚		150	726	576	26,073	151,156	125,083
底曳		0	0	0	0	0	0
その他		164	196	32	139,900	212,542	72,642
合計		14,476	10,697	3,779	1,785,572	2,064,602	279,030

前月比	数量	202.97%
	金額	146.30%
前年同月比	数量	135.32%
	金額	86.49%

### 水揚日数



	H21年8月	H21年7月	H20年8月
鰯	14日	18日	14日
鯖	11日	5日	14日
鰹	2日	6日	4日
鰹・鯖	12日	11日	22日
(内鰹一本釣)	1日	1日	1日
秋刀魚	4日	0日	5日
底曳	0日	0日	0日
その他	21日	26日	23日



## 農 業

銚子地区のスイカとトウモロコシの価格相場は、しまスイカが1箱(2玉)1,500円～2,000円、黒スイカは1箱(2玉)2,500円～3,000円で取引され、トウモロコシについては1箱(5Kg)1,100円～1,600円で取引された。スイカは前年同月と比較して同水準の価格であったが、トウモロコシは例年より出来が早く、前年同月より3割～6割程度上昇している。なお、トウモロコシは8月中旬で出荷を終了しており、スイカについても収穫期の終わりを迎えている。主要農産物であるキャベツは、11月出荷へ向けた準備作業を始めた。

波崎地区のピーマン出荷量は天候不順により前年より少なく、1袋あたりの価格相場は上旬・中旬・下旬ともに40円～50円で取引された。前年同月比では10～40円の価格下落となり、前月対比についてはほぼ同水準の価格であった。

海上地区のマッシュルームは、1パック(100g)100円前後と前月と変化はなく、前年同月と比較しても同水準の価格で取引されており、価格相場は安定している。

旭・匠瑳地区の稲作は、天候が不順なため前年より1週間程度収穫が遅れているが、新米買上価格は前年並みである。

飯岡地区においては、全国で産出額第1位のシュンギク・パセリの出荷があり、価格は前年並みである。

## 商 業

各地域とも大きな変化はなく低調に推移している。天候不順による夏物商品の販売不振や農作物の高騰により仕入れ単価の上昇等で景気への悪影響を及ぼしている。人口の減少に加え高齢化が進み、商店街の客足にも影響している。

個人消費については、依然として節約志向が強まっており、販売単価を相当低い価格で設定しても、必要なものしか買わないという消費行動が目につく。

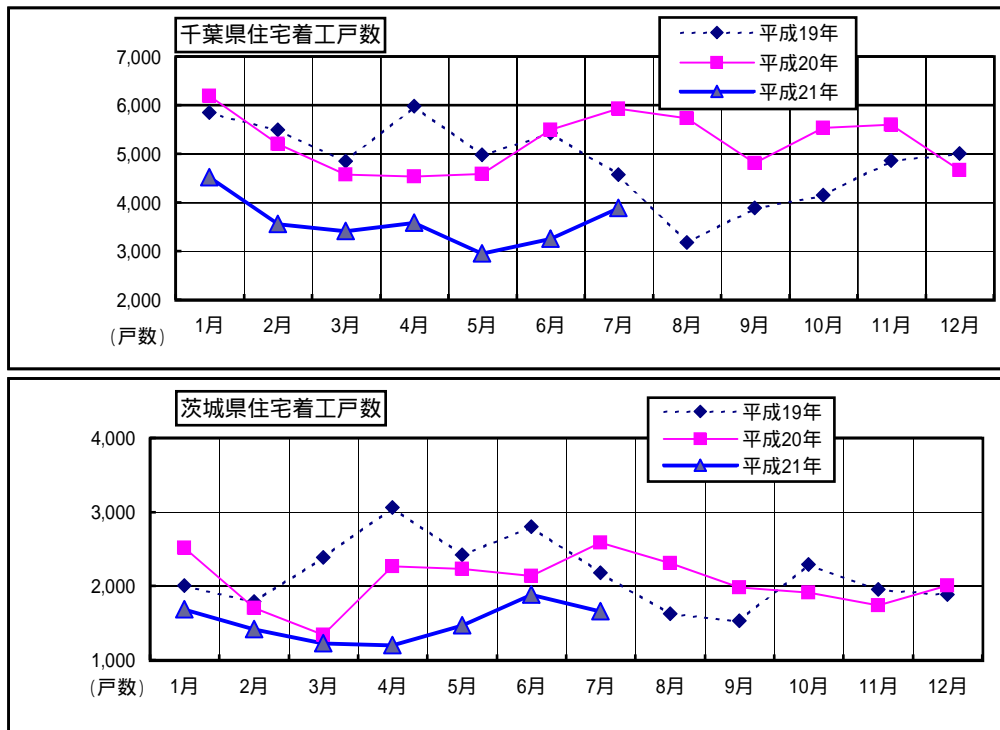
銚子地区の各商店街においては、夏の観光シーズンと併せてお祭り等のイベントが多く開催された事から、観光客を含め客足の増加は見られた。しかし、売上の増加には繋がらず、前年並みに推移した。

情報アドバイス  
銚子商工会議所

## 建設業

千葉県・茨城県の住宅着工戸数は以下のとおり。

	前月戸数	前々月戸数	増減
千葉県	3,884	3,245	639
茨城県	1,654	1,884	230



平成21年7月の公共機関からの受注工事(1件500万円以上の工事)は、千葉県で25,200百万円(前年同月比 8.6%、2,384百万円)、茨城県は15,893百万円(前年同月比+21.1%、+2,772百万円)となったが、公共工事を主体とする事業者は依然として利幅が取れず、厳しい状況である。また前月(6月)対比して千葉県は28百万円、茨城県は2,721百万円の減少となった。

公共機関からの受注工事は、千葉県では国・都道府県の機関からの受注が減少したため、前年同月を下回り、茨城県では地方の機関で受注増加となり、前年同月を上回る結果となった。

7月の住宅着工戸数は、前年同月比にて千葉県は65.7%(2,031戸)と減少しており、茨城県についても64.0%(931戸)と減少した。なお、前月(6月)対比については、千葉県で119.69%(+639戸)と増加したが、茨城県では87.79%(230戸)と減少しており、いまだ着工戸数は低水準にある。

千葉県の住宅着工戸数は、12月から7月まで8ヶ月連続で前年同月着工数を下回った。また、茨城県でも7ヶ月連続で前年同月を下回る結果となった。

国土交通省統計情報より

## 観光業

銚子地区では、大手旅行会社等が銚子半島日帰りツアー及び1泊ツアーを連日実施している。食べ放題や格安ツアーが中心であり、利幅は極めて薄い。観光客確保に努めている。しかし、客単価の低下が続いており、夏期(繁忙期)による値上げは効果がなかった。

飯岡地区の釣り船は、比較的天候にも恵まれ客足も順調に推移した。釣果はアジ・ヒラメ・シロギスが好調であり、釣果も良好であった。

九十九里地区では、天候不順により海水浴客やプールの来場者数も少なく、夏の産業に影響を及ぼしている。また、ホテル・民宿も例年より若干減少傾向であった。

勝浦地区では、アクアライン料金値下げの効果により、多くの観光客が訪れ勝浦・御宿の海岸は海水浴客でますますの賑わいを見せた。

情報アドバイス  
銚子商工会議所

## 不動産業

千葉地区では、千葉市若葉区において複数の分譲地が造成中であり、総区画数は100区画を上回るものとなる。

神栖地区では、調整区域内での建築可能な区域指定の第2弾が、平成21年9月より施行される予定であったが、1ヶ月延期となった。

## 養豚業・畜産業

平成21年8月の東京市場での豚枝肉と鶏卵の卸売価格相場は、豚枝肉卸売価格が平均388円/kgで前月比 86円/kgと値下がりし、前年同月比についても 180円/kgと値を下げた。在庫が増加傾向にあり、今後も卸売価格は低下が予想される。

鶏卵（Mサイズ）の卸売価格は平均157円/kgで、前月比+3円/kgとやや値を上げた。また、前年同月比については 39円/kgと値を下げた。

## 自動車ディラ

8月の千葉県新車登録台数は9,505台で、前年同月比は 2.3%の微減（ 219台）となった。なお、前月と比較すると 31.1%（ 4,286台）と減少しており、前年同月台数対比では13ヶ月連続で前年を下回る結果となった。

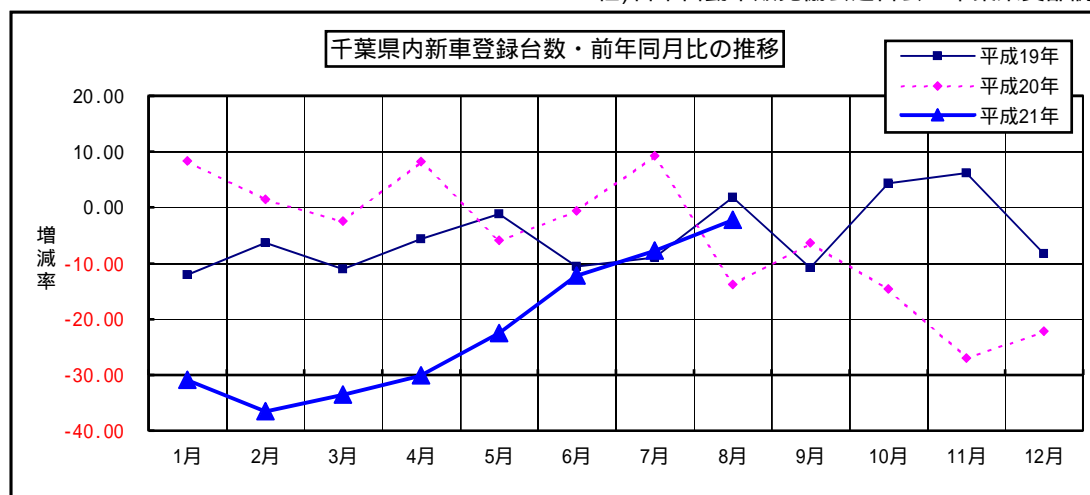
車種市場別の登録台数状況を見ると、乗用車市場の車型別で3BOXは増加したが、RV車・ステーションワゴン・純輸入車の車型で前年同月対比減少となり、乗用車市場全体では8,664台と前年同月比は+5.0%の増加（+415台）となった。また、貨物車市場は631台の登録台数で前年同月比 44.5%の減少（ 506台）となり、平成19年6月から27ヶ月連続で前年同月実績を下回っている。

メーカー別の登録台数では、トヨタ・ホンダ・マツダ・三菱および純輸入車で前年同月台数を上回ったものの、依然として厳しい状況は続いている。また、占拠率はトヨタが47.0%となり、次いでホンダが19.0%、日産が14.5%の占拠率となった。

### 千葉県内新車登録台数状況（軽自動車を除く）

		当月	前月	前月比	前年同月	前年比
乗用	普通	4,124	5,882	70.11%	3,480	118.51%
	小型	4,540	6,744	67.32%	4,769	95.20%
	小計	8,664	12,626	68.62%	8,249	105.03%
貨物	普通	196	206	95.15%	409	47.92%
	小型	435	663	65.61%	728	59.75%
	小計	631	869	72.61%	1,137	55.50%
特殊等	特殊	172	255	67.45%	267	64.42%
	バス	38	41	92.68%	71	53.52%
	小計	210	296	70.95%	338	62.13%
総合計		9,505	13,791	68.92%	9,724	97.75%

社)日本自動車販売協会連合会 千葉県支部調べ



情報アドバイス  
千葉トヨタ自動車㈱

### 3. その他の動向

#### 求人

##### 有効求人倍率

(単位：倍、増減はポイント)

	前月	前々月	増減	前年同月	増減
銚子公共職業安定所管内	0.44	0.46	0.02	0.84	0.40
茂原公共職業安定所管内	0.29	0.31	0.02	0.71	0.42
いすみ公共職業安定所管内	0.62	0.72	0.10	0.94	0.32
成田公共職業安定所管内	0.44	0.42	0.02	0.95	0.51
佐原公共職業安定所管内	0.32	0.29	0.03	1.12	0.80
千葉県	0.40	0.42	0.02	0.83	0.43
常陸鹿嶋公共職業安定所管内	0.38	0.40	0.02	0.83	0.45
茨城県	0.38	0.40	0.02	0.91	0.53

有効求人倍率 = 有効求人数 ÷ 有効求職者数

ハローワーク銚子/茂原/いすみ/成田/佐原/常陸鹿嶋調べ

#### 電力

##### 電力使用量

(単位：千kwh)

	前月	前年同月	増減
東京電力成田支社管内総電力使用量	440,517	462,235	21,718

東京電力(株)成田支社調べ

#### 倒産

平成21年8月の負債総額1,000万円以上を有する千葉県内企業倒産件数は36件で、前月比にて20件の減少となった。また、前年同月比では1件の増加となり、9ヶ月連続で前年同月件数を上回った。

負債総額は103億円で、前月比にて92億円の減少となり、前年同月比では36億円の増加となった。負債総額10億円以上の大型倒産も前月に続いて3件発生したが、1億円未満の倒産が22件と全体の61.1%を占めたことから、規模の小さな中小・零細企業の倒産が目立っている。価格競争、単価の叩き合いで収益を確保できない中小・零細企業が倒産に追い込まれるケースが続いている。

倒産会社の従業員数は373名で前月比187人の減少となった。

産業別の倒産件数は「建設業」が11件と多く、次いで「製造業」が6件となった。負債額では「製造業」が48億円と多く、次いで「不動産業」が19億円、「サービス業他」が11億円であった。

原因別では、「業績不振」によるものが28件と全体の77.8%と多く、次いで「他社倒産の余波」、「その他(偶発的要因)」が各2件となった。

政府は「景気の底打ち」を宣言し、8月30日の衆院選では政権交代が実現しており、今後の政局の変化が注目される。

##### 負債総額10億円以上の大型倒産

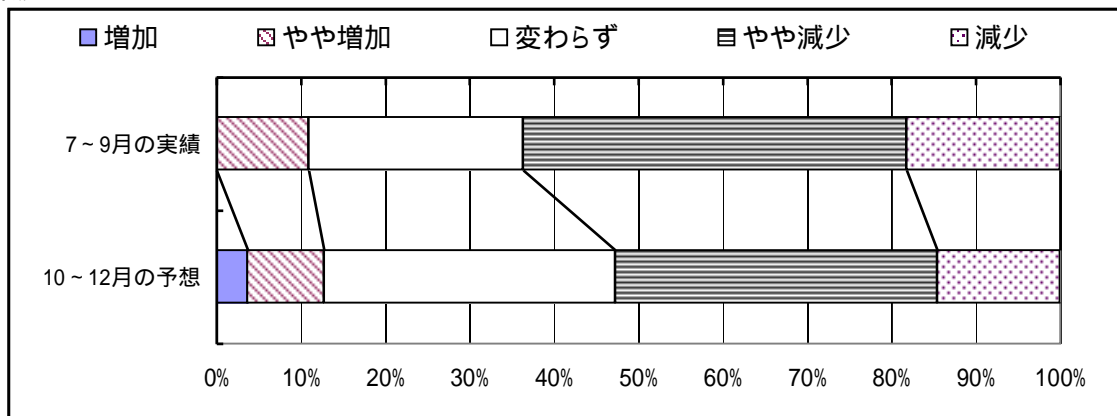
銚子市	缶詰製造(製造業)	負債総額	約37億円
船橋市	不動産(不動産業)	負債総額	約11億円
船橋市	フィットネスクラブ運営(サービス業)	負債総額	約10億円

(東京商工リサーチ・千葉県内企業倒産状況より)

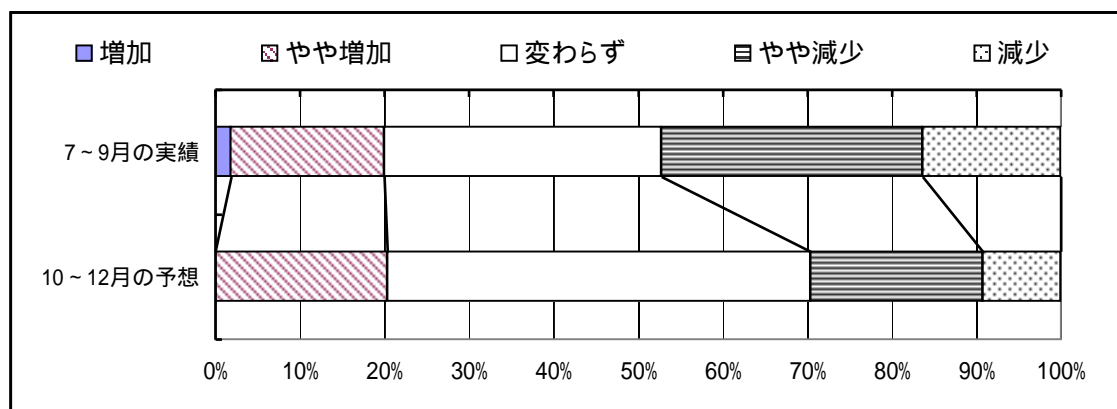
## 特集 第137回全国中小企業景気動向調査 当金庫分集計速報

本調査は全国各地の信用金庫において、年4回、四半期ごとに対象先企業の景気動向を聴き取り調査し、信金中央金庫が分析・集計しているものです。  
 当金庫の対象先は営業店23店舗の顧客55先で、内訳は製造業20先、卸売業8先、小売業10先、サービス業4先、建設業9先、不動産業4先となっています。全国の集計結果は後日公表されますが、今回は9月初旬に行った当金庫の調査対象先の集計を、速報として掲載します。

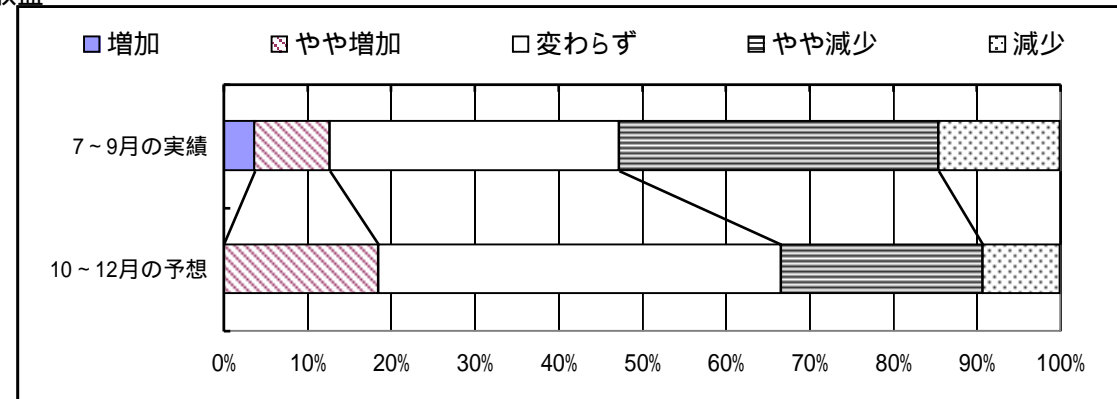
### 業況



### 売上

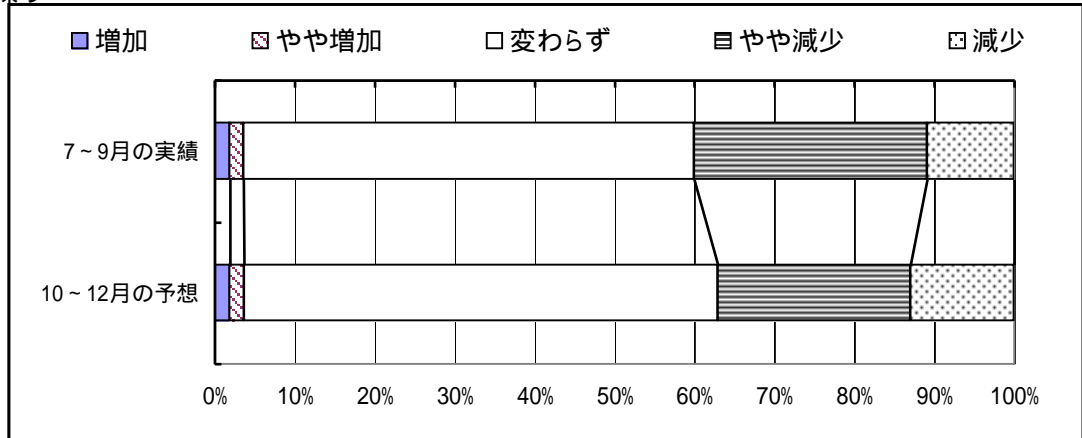


### 収益

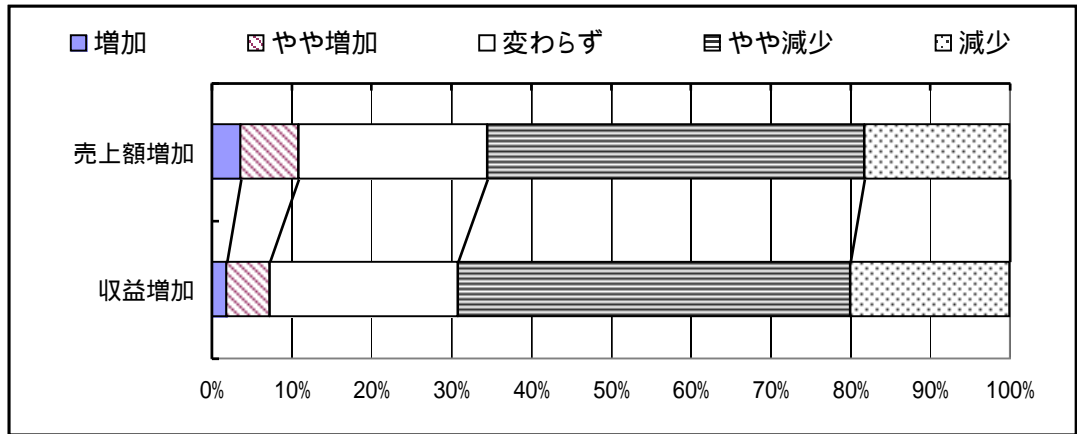




資金繰り



昨年同期比の売上・収益



「経営上の問題と当面の重点経営施策」について

経営上の問題点（業種別上位項目）

製造業	卸売業	小売業	サービス業	建設業	不動産業
売上の停滞・減少 利幅の縮小 販売納入先からの値下げ要請 同業者間の競争激化	売上の停滞・減少 利幅の縮小 取引先の減少 同業者間の競争激化	売上の停滞・減少 商店街の集客力の低下 利幅の縮小 大型店との競争激化	売上の停滞・減少 利幅の縮小 材料価格の上昇 人件費以外の経費増加	利幅の縮小 売上の停滞・減少 同業者間の競争激化 地場産業の衰退	売上の停滞・減少 利幅の縮小 同業者間の競争激化 人件費以外の経費増加

当面の重点経営施策（業種別上位項目）

製造業	卸売業	小売業	サービス業	建設業	不動産業
販路を広げる 経費を節減する 新製品・技術を開発する 情報力を強化する	販路を広げる 経費を節減する 情報力を強化する 人材を確保する	品揃えを改善する 売れ筋商品を取扱う 経費を節減する 新しい事業を始める	経費を節減する 販路を広げる 宣伝・広告を強化する 提携先を見つける	経費を節減する 販路を広げる 情報力を強化する 技術力を高める	情報力を強化する 販路を広げる 宣伝・広告を強化する 経費を節減する

本誌作成にあたってのデータ参照先

銚子市漁業協同組合  
銚子商工会議所  
株式会社 東京商工リサーチ  
国土交通省 統計情報  
社)日本自動車販売協会連合会 千葉県支部  
千葉トヨタ自動車 株式会社  
ハローワーク銚子  
ハローワーク茂原  
ハローワークいすみ  
ハローワーク成田  
ハローワーク佐原  
ハローワーク常陸鹿嶋  
東京電力 株式会社 成田支社  
(順不同)  
その他掲載データは当金庫独自の調査によるものです。

発行; 銚子信用金庫  
編集; 営業推進部  
住所; 〒288-8686 銚子市双葉町5-5  
電話; 0479-25-2121  
FAX; 0479-24-4591  
E-mail; eisui@choshi-shinkin.co.jp  
URL; <http://www.choshi-shinkin.co.jp>

## ちょうしんきん ビジネス知恵袋のご案内

「取引先事業所の成長・発展」を目的に、経営コンサルティング企業の(株)タナベ経営とタイアップし、みなさまのビジネスを支える多彩な情報をインターネットを通じてご提供するサービスです。

【年会費】17,850円(うち消費税850円)

【ご入会】当金庫取引の有無は問いません。入会申込書は、お近くのちょうしんきん窓口またはご担当の営業担当者におたずねください。

### 経営情報レポート

業種別・機能別・経営テーマ別に分類。  
改善事例や経営ノウハウなど総数2,000種類の経営情報をご提供。

### 法律アドバイスネット

法律に関するQ&A4,000種類。申請書・申告書記載例300件、根拠条文も閲覧可能。

### ネット経営相談

企業経営に関するアドバイスネット。FAQを50件掲載。  
あらゆる経営のお悩みをご相談ください。専門コンサルタント、法律・税務の専門家がメールでアドバイスいたします。

### レポート・ネット

毎月配信するリーダーズ・レポートと地域版コンサル・レポートをご覧いただけます。

その他のコンテンツを含めて、全16の充実したコンテンツが満載！  
みなさまのお申込みをお待ちしています。