

1. 概況

全体の景況感(全29店舗)

	好転	不変	悪化
前月と比較して	1	24	4
今後3か月程度の見通し	1	23	5

【漁業】

銚子港の総水揚げ数量は27,725トン、前年同月比+5,993トンとなった。また、総水揚げ金額は3,134百万円で、前年同月比+776百万円となった。主要魚種であるサバの水揚げは、上旬においては前月に引き続き好調を維持したが、その後はやや減少停滞気味であった。しかし、例年と比較して水揚げ高は増加しており、魚価も高値を維持した。なお、前月比においても総水揚げ数量で8,657トン、総水揚げ金額は387百万円の増加となった。

【農業】

銚子地区のキャベツとダイコンの価格相場はキャベツが1箱(10kg)550円~750円程度、ダイコンは1箱(10kg)550円~850円程度で取引された。前月と比較してキャベツ・ダイコンともに価格は2~3割程度下落となった。なお、キャベツ・ダイコンともに収穫期が終わりに近づいていることから、出荷量は前月対比にて減少している。

【商業】

銚子地区の一部商店街においては、ゴールデンウィーク中の売上に増加が見られたが、中旬以降はその売上を持続する事が出来なかった。また、他の地域の商店街においても郊外型大型店の出店等の影響により、売上高の前年同月対比減少が続いている。


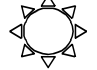







【建設業】

平成20年4月の公共機関からの受注工事(1件500万円以上の工事)は、千葉県で6,490百万円(前年同月比35.1%)、茨城県は4,768百万円(前年同月比18.8%)となり、千葉県・茨城県ともに前年同月対比にて減少となった。また、4月の住宅着工戸数は、千葉県・茨城県ともに前年同月比にて減少しており、前月(3月)対比においては千葉県は減少したが、茨城県は増加となった。

【観光業】

千葉県の各地域において、観光バスツアーが盛んに行われており、ゴールデンウィーク中は多くの観光客で賑わった。

<業種別天気図>

全 体	漁 業	水産加工業	農 業	商 業
				
建 設 業	観 光 業	不 動 産 業	養 豚 業	自 動 車
				

(前月と比較した当月の各業種の景況感を天気図で表示してみました。)



2. 主要業種別動向

漁業・水産加工業

銚子港の総水揚数量は27,725トン、前年同月比+5,993トンとなった。また、総水揚金額は3,134百万円で、前年同月比+776百万円となった。主要魚種であるサバの水揚は、上旬においては前月に引き続き好調を維持したが、その後はやや減少停滞気味であった。しかし、例年と比較して水揚高は増加しており、魚価も高値を維持した。なお、前月比においても総水揚数量で8,657トン、総水揚金額は387百万円の増加となった。燃料価格の上昇による経費負担増加の影響もあるが、例年と比較して好調となっている。

波崎港の総水揚数量は9,426トンで、前年同月比 2,101トンとなった。総水揚金額は689百万円で、前年同月比+155百万円となった。主要魚種であるサバの価格相場は前月と比較して値下がりしたが、例年と比べ高値となっており、水揚金額の前年同月比増加につながった。前月比においては、総水揚数量で 35トン、総水揚金額は 103百万円と数量・金額ともに減少した。

勝浦港の総水揚数量は4,644トンで、前年同月比 10,977トンとなった。総水揚金額は1,887百万円で前年同月比 1,701百万円となった。マグロの水揚高が大幅に減少した事が、前年同月対比減少の大きな要因となっている。なお、前月比では総水揚数量で+3,066トン、総水揚金額は+1,043百万円と数量・金額ともに増加した。

水産加工業においては、原油価格高騰の影響による収益の悪化と併せて、加工用国内サバの原魚不足が懸念されている。

銚子魚市場水揚高

銚子市漁業協同組合調べ

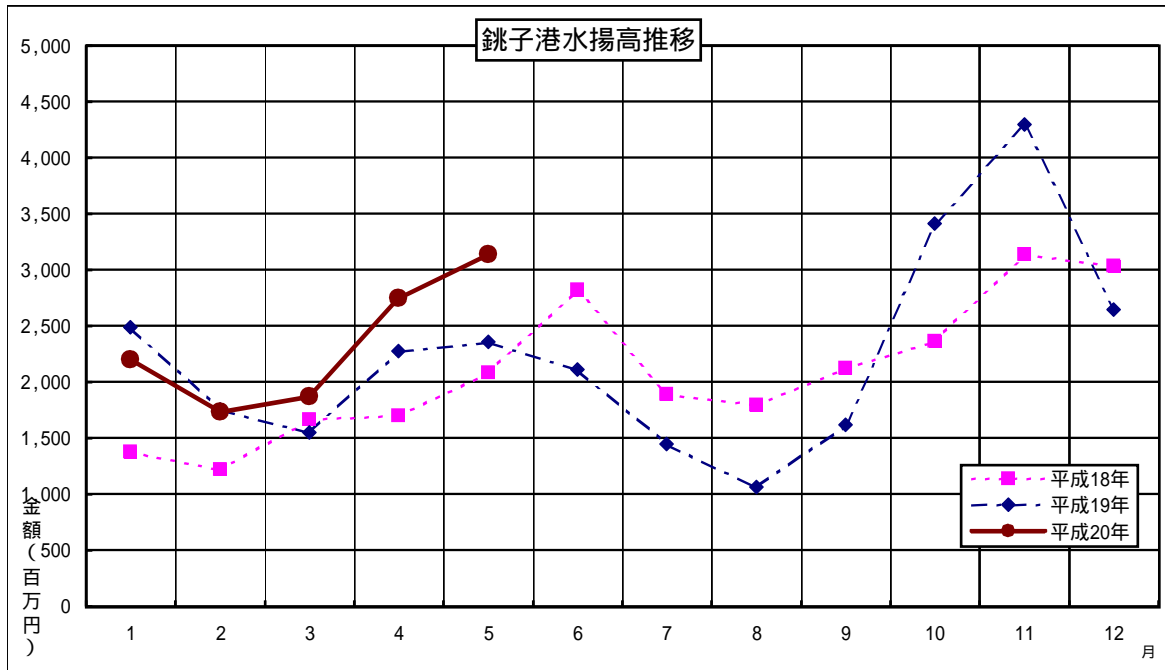
種類	区分	数量(トン)			金額(千円)		
		H20年5月	H19年5月	前年同月比	H20年5月	H19年5月	前年同月比
鰯		6,103	14,970	8,867	352,797	613,925	261,128
鯖		18,407	0	18,407	1,407,935	0	1,407,935
鰹		36	2,019	1,983	7,412	163,637	156,225
鰹・鯖		2,679	4,416	1,737	1,065,716	1,350,468	284,752
(内鰹一本釣)		12	75	63	3,827	13,740	9,913
秋刀魚		0	0	0	0	0	0
底曳		217	177	40	150,501	99,192	51,309
その他		283	150	133	150,318	131,413	18,905
合計		27,725	21,732	5,993	3,134,679	2,358,635	776,044

前月比	数量	145.40%
	金額	114.10%
前年同月比	数量	127.58%
	金額	132.90%

水揚日数



	H20年5月	H20年4月	H19年5月
鰯	13日	12日	17日
鯖	12日	6日	0日
鰹	2日	6日	7日
鰹・鯖	20日	24日	24日
(内鰹一本釣)	1日	0日	3日
秋刀魚	0日	0日	0日
底曳	19日	17日	19日
その他	25日	24日	25日



農 業

銚子地区のキャベツとダイコンの価格相場はキャベツが1箱（10kg）550円～750円程度、ダイコンは1箱（10kg）550円～850円程度で取引された。前月と比較してキャベツ・ダイコンともに価格は2～3割程度下落となった。なお、キャベツ・ダイコンともに収穫期が終わりに近づいていることから、出荷量は前月対比にて減少している。なお、前年同月と比較しても、価格相場はキャベツ・ダイコンともに2～3割程度下落となった。6月からは、メロン・スイカの出荷が開始されるが、低温の影響により生育が悪いため、価格相場の下落が懸念されている。

旭地区においては、工業団地内に野菜カットセンターの建設が予定されており、全国有数の農業生産高を誇る地域での新しい取り組みに大きな期待を寄せている。

波崎地区のピーマンは、天候不順を要因に例年と比較して出荷量が少なく、1袋あたりの価格相場は上旬で70円前後、中旬は80円、下旬が50円と品薄の影響を受け、前年同月と比較して高値の価格相場となった。なお、前月と比較して20円～50円の価格下落となっている。

大多喜地区の名産品であるタケノコは、3月までの低気温とイノシシやサルによる被害で出荷量は前年の6割程度となった。

飯岡地区では、早い時期に作付けしたメロンの出荷が開始されたが、低温・悪天候の影響で生育が遅れているため出荷量は少なく、価格相場も安値で推移している。

燃料費及び各種農業資材価格の値上りによる経費負担増加の影響が、各地域の農業者に表れており、経費負担増加による資金繰りの圧迫と収益の悪化が懸念される。

商 業

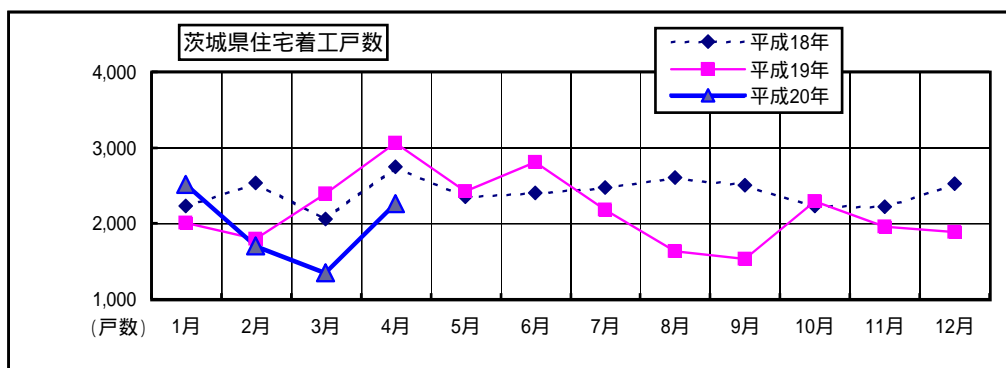
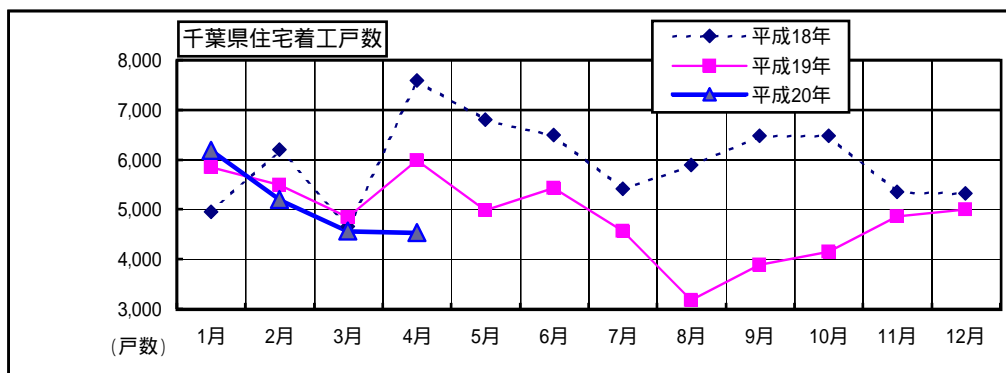
銚子地区の一部商店街においては、ゴールデンウィーク中の売上に増加が見られたが、中旬以降はその売上を持続する事が出来なかった。

各地域において、ゴールデンウィーク中の消費増加を期待していたが、原油価格高騰を要因とした消費意欲低迷と郊外型大型量販店出店の影響により、地元商店街の売上高は減少傾向にあり、前年同月対比の売上減少が続いている。併せて、仕入価格の上昇により採算性も悪化傾向にある。

建設業

千葉県・茨城県の住宅着工戸数は以下のとおり。

	前月戸数	前々月戸数	増減
千葉県	4,527	4,562	-35
茨城県	2,258	1,340	918



平成20年4月の公共機関からの受注工事(1件500万円以上の工事)は、千葉県で6,490百万円(前年同月比 35.1%)、茨城県は4,768百万円(前年同月比 18.8%)となり、千葉県・茨城県ともに前年同月対比にて減少となった。また、決算月であった前月(3月)と対比して千葉県で56,632百万円、茨城県は18,782百万円の減少となった。

4月の住宅着工戸数は、前年同月比にて千葉県で24.3%、茨城県は26.1%の減少となった。また、前月(3月)対比において千葉県は35戸減少したが、茨城県は918戸の増加となった。

原油価格高騰を要因とした、建築資材値上りや諸経費増加の影響による業況の悪化と収益の圧迫が懸念されている。

観光業

千葉県の各地域において、観光バスツアーが盛んに行われており、ゴールデンウィーク中は晴天に恵まれなかったものの、天候に大きな崩れはなく多くの観光客で賑わった。

銚子地区の各ホテル・旅館では、大手旅行代理店の企画による日帰りツアー及び1泊ツアーとの提携により顧客の確保を図っている。

大多喜地区では、「タケノコ狩り」・「町並み散策」の日帰りツアーが定着しつつあり観光客は増加傾向にある。

飯岡地区の釣り船は、悪天候の影響により休業となる日が多かった事から、客足も遠退き近年になく悪い状況であった。

情報アドバイス
銚子商工会議所

不動産業

各地域で賃貸マンション（一部店舗）およびアパートの建築が行われており、需要の高い地域の物件は住居・店舗ともに入居率は高くなっている。併せて、商品物件が不足している地域も出ている。

養豚業・畜産業

平成20年5月の東京市場での豚枝肉相場は、平均562円/kgと高値で推移した。

前月対比 +12円/kg（平成20年4月 平均価格 550円/kg）

前年同月平均対比 +61円/kg（平成19年5月 平均価格 501円/kg）

畜産業は、配合飼料価格と原油価格の高騰による各種材料費の値上りの影響が続いている。

自動車ディラ

5月の千葉県内自動車販売状況は、11,260台で前年同月比5.98%の減少となった。千葉県新車登録台数は前年同月対比で、2月・4月は増加となるが、3月・5月は減少しており、月ごとに増減を繰り返す形となった。

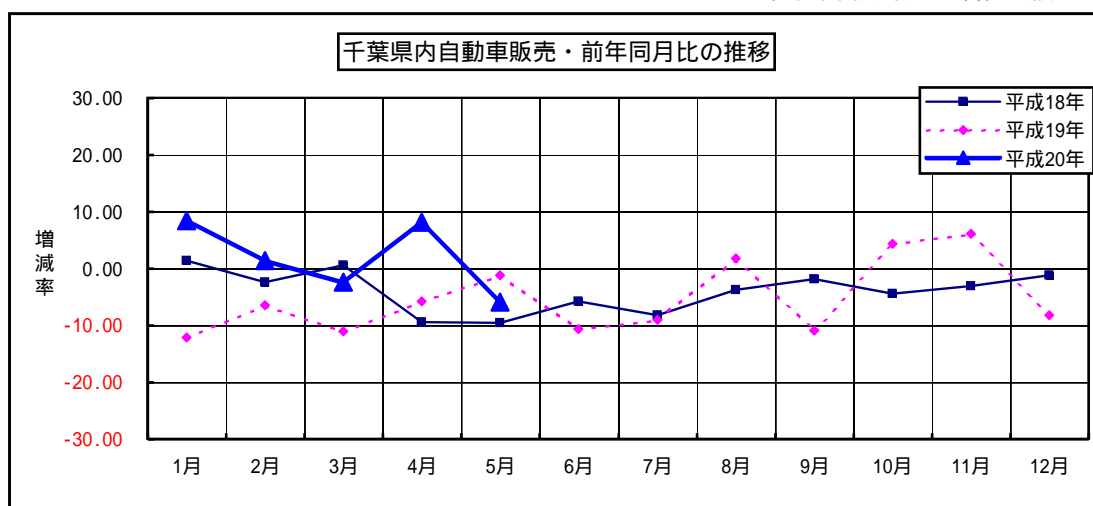
市場別の販売状況については、乗用車市場の車型別で3BOX・2BOX・純輸入乗用車は増加したが、ステーションワゴンの減少により、乗用車市場全体では前年同月比3.67%の減少となった。また、RV市場も前年同月比5.70%減少しており、貨物車市場においては前年同月比19.29%の大幅減となった。

メーカー別では、ホンダとスズキが前年同月台数を上回った。なお、メーカー別の占拠率は、トヨタが51.4%と今年初めて50%台を上回った。日産は14.9%と28ヶ月連続で20%を下回っている。また、ホンダが13.2%の占拠率となった。

千葉県内自動車販売状況（軽自動車を除く）

		当 月	前 月	前 月 比	前 年 同 月	前 年 比
乗 用	普 通	4,480	4,470	100.22%	4,155	107.82%
	小 型	5,188	5,206	99.65%	5,881	88.22%
	小 計	9,668	9,676	99.92%	10,036	96.33%
貨 物	普 通	451	478	94.35%	514	87.74%
	小 型	867	884	98.08%	1,119	77.48%
	小 計	1,318	1,362	96.77%	1,633	80.71%
特 殊 等	特 殊	220	220	100.00%	264	83.33%
	バ ス	54	50	108.00%	43	125.58%
	小 計	274	270	101.48%	307	89.25%
総 合 計		11,260	11,308	99.58%	11,976	94.02%

千葉県自動車販売店協会調べ



情報アドバイス
千葉トヨタ自動車株

3. その他の動向

求人

有効求人倍率

(単位：倍、増減はポイント)

	前月	前々月	増減	前年同月	増減
銚子公共職業安定所管内	0.89	1.01	0.12	0.97	0.08
茂原公共職業安定所管内	0.83	0.89	0.06	0.72	0.11
いすみ公共職業安定所管内	1.01	1.17	0.16	0.88	0.13
成田公共職業安定所管内	1.03	1.18	0.15	0.94	0.09
佐原公共職業安定所管内	1.28	1.37	0.09	1.32	0.04
千葉県	0.85	0.88	0.03	0.92	0.07
常陸鹿嶋公共職業安定所管内	0.82	0.86	0.04	0.99	0.17
茨城県	0.94	0.92	0.02	1.03	0.09

有効求人倍率 = 有効求人数 ÷ 有効求職者数

ハローワーク銚子/茂原/いすみ/成田/佐原/常陸鹿嶋調べ

電力

電力使用量

(単位：千kwh)

	前月	前年同月	増減
東京電力銚子営業所管内総電力使用量	125,583	123,012	2,571
〃 (うち 動力使用量)	86,687	86,158	529

東京電力(株)成田支社調べ

倒産

平成20年5月における負債総額1,000万円以上の千葉県内企業倒産件数は26件で、前月比にて3件減少しており、前年同月比においても8件の減少となった。

負債総額は47億円で、前月比53億円の減少となり、前年同月比でも4億円減少した。負債総額10億円以上の大型倒産が前月は3件発生したが、当月は1件であったことから負債総額は前月対比にて大幅に減少した。

倒産会社の従業員数は184名で、従業員数10名未満の倒産が全体の76.9%を占めたことから、今年2番目に少ない人数となった。

産業別では、倒産件数26件のうち「建設業」「サービス業他」が各7件と多く、次いで「卸売業」が5件となった。負債額では「不動産業」が13億円と多く、次いで「サービス業他」が11億円、「建設業」が7億円となった。

原因別では、「業績不振」によるものが19件と多く、次いで「他社倒産の余波」によるものが3件となった。

負債総額10億円以上の大型倒産

山武郡大網白里町 高齢者向け賃貸住宅経営業者(サービス業他)

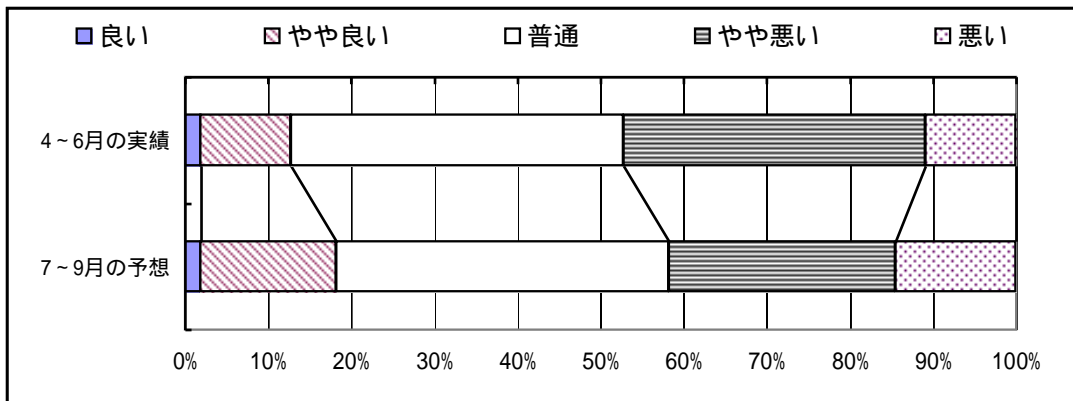
・・・・・・・・・・・・・・・・負債総額 約10億円

(東京商工リサーチ・千葉県内企業倒産状況より)

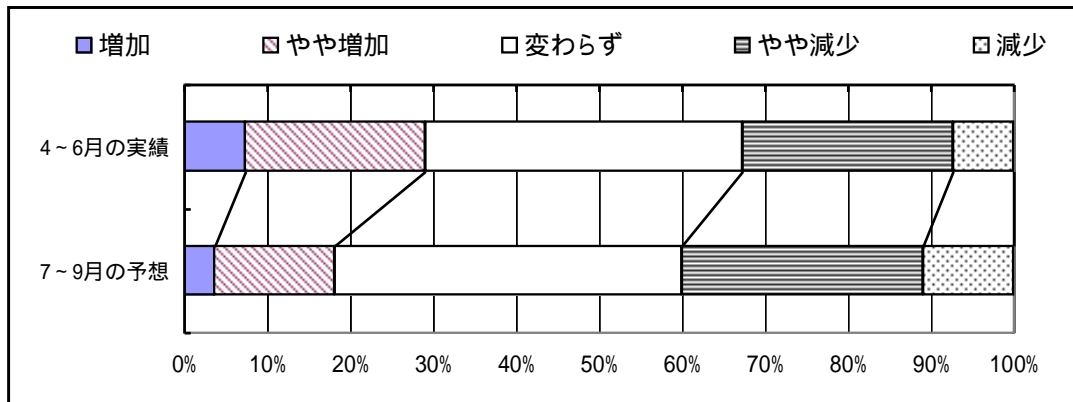
特集 第132回全国中小企業景気動向調査 当金庫分集計速報

本調査は全国各地の信用金庫において、年4回、四半期ごとに対象先企業の景気動向を聴き取り調査し、信金中央金庫が分析・集計しているものです。
 当金庫の対象先は営業店23店舗の顧客55先で、内訳は製造業21先、卸売業6先、小売業11先、サービス業4先、建設業9先、不動産業4先となっています。全国の集計結果は後日公表されますが、今回は6月初旬に行った当金庫の調査対象先の集計を、速報として掲載します。

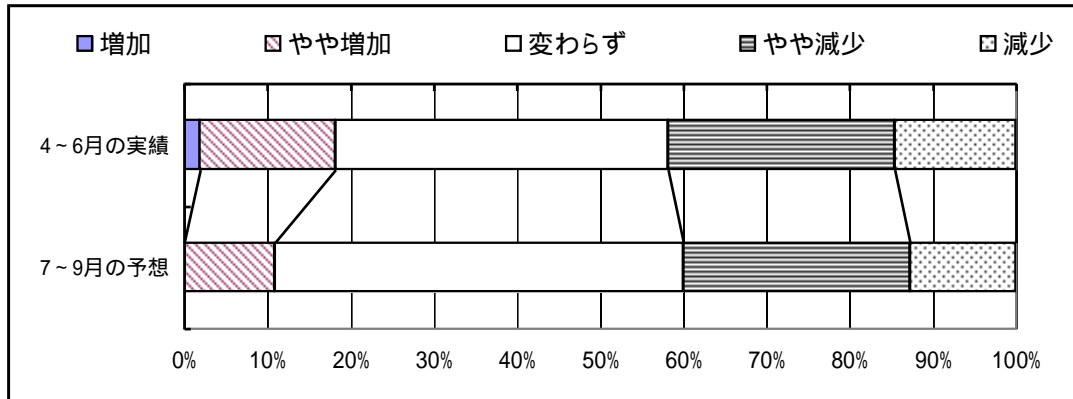
業況



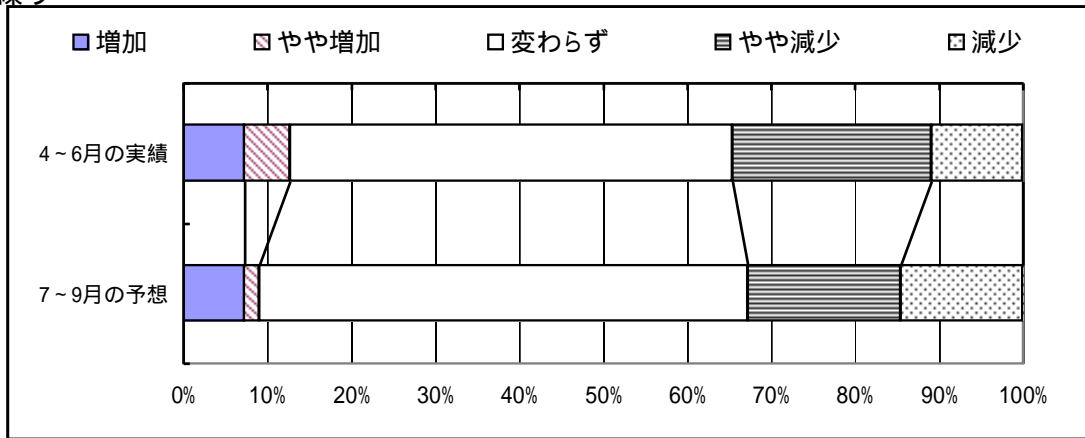
売上



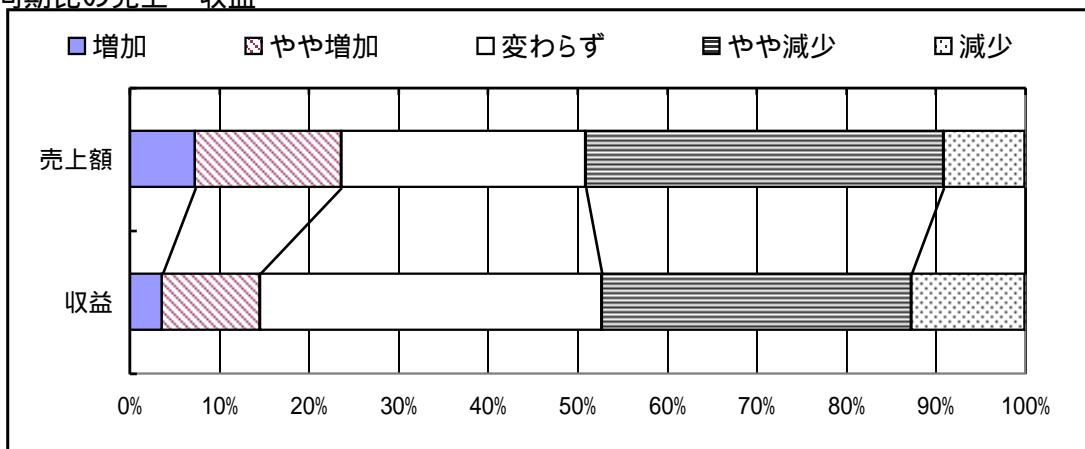
収益



資金繰り



昨年同期比の売上・収益



「経営上の問題と当面の重点経営施策」について

経営上の問題点（業種別上位項目）

製造業	卸売業	小売業	サービス業	建設業	不動産業
原材料高 売上の停滞・減少 利幅の縮小 同業者間の競争激化	売上の停滞・減少 仕入先からの値上げ要請 取引先の減少	売上の停滞・減少 大型店との競争の激化 利幅の縮小 仕入先からの値上げ要請	材料価格の上昇 人件費の増加 売上の停滞・減少 利幅の縮小	材料価格の上昇 売上の停滞・減少 同業者間の競争の激化	売上の停滞・減少 利幅の縮小 同業者間の競争の激化

当面の重点経営施策（業種別上位項目）

製造業	卸売業	小売業	サービス業	建設業	不動産業
経費を節減する 販路を広げる 新製品・技術を開発する	経費を節減する 販路を広げる 人材を確保する	経費を節減する 売れ筋商品を取扱う 品揃えを改善する	販路を広げる 宣伝・広告を強化する 経費を削減する	販路を広げる 経費を節減する 情報力を強化する 技術力を高める	宣伝・広告を強化する 情報力を強化する 販路を広げる

本誌作成にあたってのデータ参照先

銚子市漁業協同組合
銚子商工会議所
株式会社 東京商工リサーチ
国土交通省 統計情報
千葉県自動車販売店協会
千葉トヨタ自動車 株式会社
ハローワーク銚子
ハローワーク茂原
ハローワークいすみ
ハローワーク成田
ハローワーク佐原
ハローワーク常陸鹿嶋
東京電力 株式会社 成田支社
(順不同)
その他掲載データは当金庫独自の調査によるものです。

発行；銚子信用金庫
編集；営業推進部
住所；〒288-8686 銚子市双葉町5-5
電話；0479-25-2121
FAX；0479-24-4591
E-mail；eisui@choshi-shinkin.co.jp
URL；http://www.choshi-shinkin.co.jp

ちょうしんきん 「経営塾21」 ● 第2期募集中 ●

ちょうしんきん ビジネス知恵袋のご案内

「取引先事業所の成長・発展」を目的に、経営コンサルティング企業の㈱タナベ経営とタイアップし、みなさまのビジネスを支える多彩な情報をインターネットを通じてご提供するサービスです。

【年会費】17,850円（うち消費税850円）

【ご入会】当金庫取引の有無は問いません。入会申込書は、お近くのちょうしんきん窓口またはご担当の営業担当者におたずねください。

経営情報レポート

業種別・機能別・経営テーマ別に分類。
改善事例や経営ノウハウなど総数2,000種類の経営情報をご提供。

法律アドバイスネット

法律に関するQ&A4,000種類。申請書・申告書記載例300件、根拠条文も閲覧可能。

ネット経営相談

企業経営に関するアドバイスネット。FAQを50件掲載。
あらゆる経営のお悩みをご相談ください。専門コンサルタント、法律・税務の専門家がメールでアドバイスいたします。

レポート・ネット

毎月配信するリーダーズ・レポートと地域版コンサル・レポートをご覧ください。

その他のコンテンツを含めて、全16の充実したコンテンツが満載！
みなさまのお申込みをお待ちしています。