

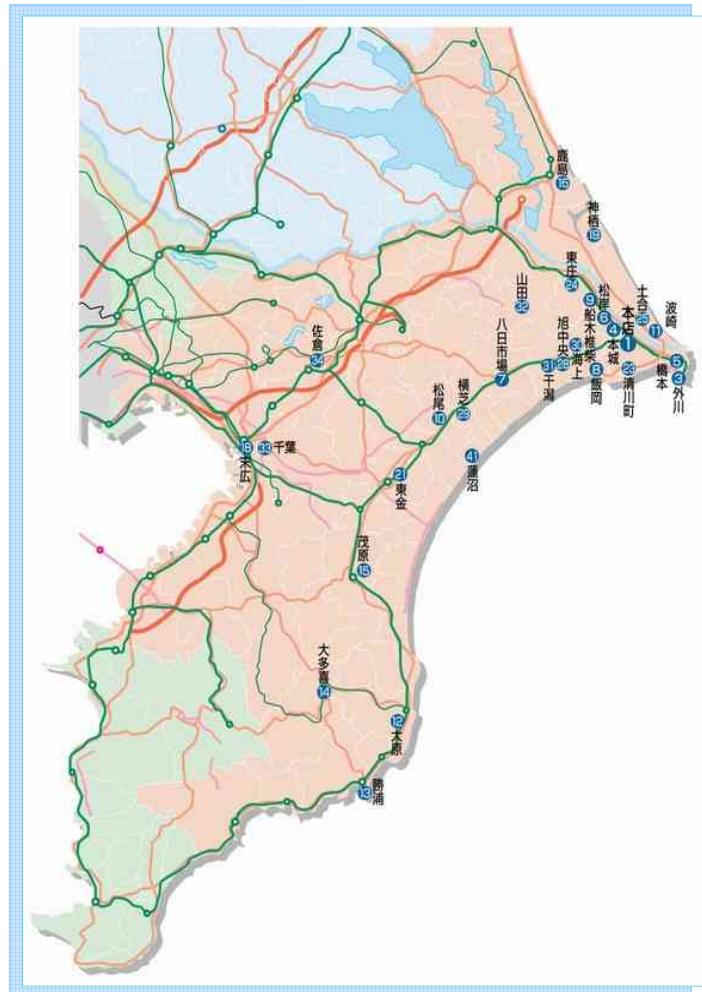
2007

9月号

ちょうしんきん

景況レポート

Economic Report of Sales Territory



1. 概況

全体の景況感(全29店舗)

| | 好転 | 不変 | 悪化 |
|-------------|----|----|----|
| 前月と比較して | 1 | 28 | 0 |
| 今後3か月程度の見通し | 1 | 28 | 0 |

【漁業】

銚子港の総水揚げ数量は7,269トン、前年同月比 8,163トンとなった。また、総水揚げ金額は1,063百万円で、前年同月比 730百万円となった。7月に漁獲規制が解除となったサバの水揚げは前年同月比にて数量・金額ともに増加したが、他の種類について水揚げ数量・金額共に減少した為、前年同月比にて数量・金額ともに大幅な減少となった。前月比においても、総水揚げ数量は 6,410トン、総水揚げ金額は 381百万円となった。

【農業】

銚子地区のスイカとトウモロコシの相場はスイカが1箱1,800円~3,000円程度、トウモロコシは1箱500円~1,000円前後と前月とほぼ同水準の価格にて取引されており、価格相場は安定している。また、旭地区・匝瑳地区において稲刈りが開始され、1俵12,500円~13,000円の価格相場にて取引されている。

【商業】

銚子駅前商店街では、天候にも恵まれた事とお祭り等のイベント開催により、観光客を含め来街者は増加したが、売上高の増加に繋がらず前年同月売上高の減少は続いている。



【建設業】

公共機関からの受注工事(1件500万円以上の工事)は、平成19年7月分にて千葉県で20,803百万円(前年同月比+20.4%)、茨城県は10,828百万円(前年同月比 21.1%)となった。また、7月の住宅着工戸数についても、千葉県・茨城県ともに前月(6月)対比にて減少となり、前年同月比においても千葉県・茨城県ともに減少した。

【観光業】

各地域ともに心配されていた天候に恵まれた事から、海水浴客を含む観光客は増加した。銚子地区では、犬吠埼灯台・銚子電鉄への観光客が安定的に訪れている。勝浦地区・蓮沼地区においても、天候に恵まれた事から日帰り客・宿泊客ともに増加した。

<業種別天気図>

| 全 体 | 漁 業 | 水産加工業 | 農 業 | 商 業 |
|---|---|---|--|---|
|  |  |  |  |  |
| 建 設 業 | 観 光 業 | 不 動 産 業 | 養 豚 業 | 自 動 車 |
|  |  |  |  |  |

(前月と比較した当月の各業種の景況感を天気図で表示してみました。)



2. 主要業種別動向

漁業・水産加工業

銚子港の総水揚数量は7,269トン、前年同月比 8,163トンとなった。また、総水揚金額は1,063百万円で、前年同月比 730百万円となった。7月に漁獲規制が解除となったサバの水揚げは前年同月比にて数量・金額ともに増加したが、他の種類について水揚数量・金額ともに減少した為、前年同月比にて数量・金額ともに大幅な減少となった。前月比においても、総水揚数量は 6,410トン、総水揚金額は 381百万円となった。

波崎港の総水揚数量は15,322トンで、前年同月比+5,087トンとなった。総水揚金額は1,241百万円で、前年同月比+411百万円となった。マイワシ・サバの水揚げが好調であり、前月比においても、数量は+5,982トン、金額については+418百万円であった。

勝浦港の総水揚数量は490トンで、前年同月比+13トンとなった。総水揚金額も200百万円と前年同月比+65百万円となった。8月は例年、イセエビ・アワビ・イカが獲れる時期であるが、今年は不漁であった。

大原港では、水揚高日本一を誇るイセエビ漁が解禁となり、水揚げが開始された。水揚数量・価格相場ともに例年並に推移している。

水産加工業は、国内サバが好調であり製品・原魚(輸出)の出荷は増加しているが、例年の通り7月～8月は低迷期となる為、全体での売上高は減少傾向にある。

8月からサンマの水揚げが始まった。本年は豊漁が見込まれてい事から、水揚高の増加と業況の回復が期待出来る。

銚子魚市場水揚高

銚子市漁業協同組合調べ

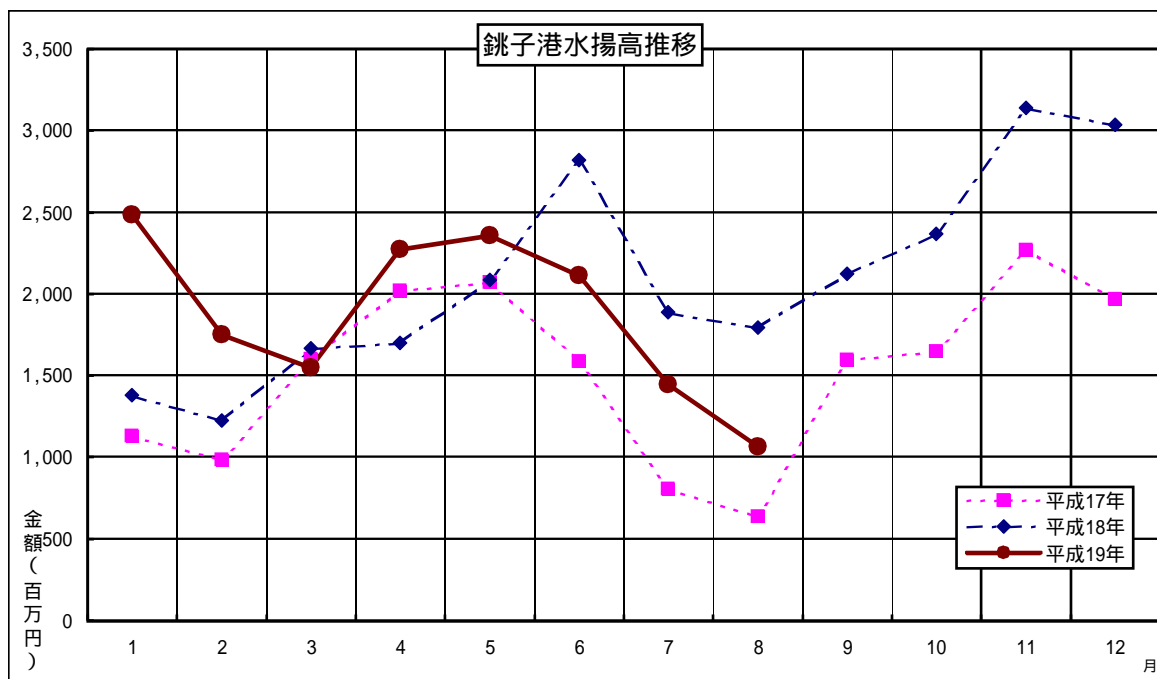
| 種類 | 区分 | 数量(トン) | | | 金額(千円) | | |
|---------|----|--------|--------|-------|-----------|-----------|---------|
| | | H19年8月 | H18年8月 | 前年同月比 | H19年8月 | H18年8月 | 前年同月比 |
| 鰯 | | 4,048 | 11,904 | 7,856 | 340,919 | 1,047,435 | 706,516 |
| 鯖 | | 2,432 | 1,656 | 776 | 189,569 | 88,616 | 100,953 |
| 鰹 | | 129 | 660 | 531 | 18,709 | 94,683 | 75,974 |
| 鰹・鯖 | | 231 | 812 | 581 | 237,034 | 289,635 | 52,601 |
| (内鰹一本釣) | | 26 | 0 | 26 | 5,002 | 0 | 5,002 |
| 秋刀魚 | | 192 | 194 | 2 | 39,295 | 33,457 | 5,838 |
| 底曳 | | 0 | 0 | 0 | 0 | 0 | 0 |
| その他 | | 237 | 206 | 31 | 238,137 | 240,480 | 2,343 |
| 合計 | | 7,269 | 15,432 | 8,163 | 1,063,663 | 1,794,306 | 730,643 |

| | | |
|-------|----|--------|
| 前月比 | 数量 | 53.14% |
| | 金額 | 73.62% |
| 前年同月比 | 数量 | 47.10% |
| | 金額 | 59.28% |

水揚日数



| | H19年8月 | H19年7月 | H18年8月 |
|---------|--------|--------|--------|
| 鰯 | 17日 | 20日 | 23日 |
| 鯖 | 10日 | 7日 | 12日 |
| 鰹 | 2日 | 2日 | 7日 |
| 鰹・鯖 | 18日 | 8日 | 16日 |
| (内鰹一本釣) | 1日 | 3日 | 0日 |
| 秋刀魚 | 3日 | 0日 | 2日 |
| 底曳 | 0日 | 0日 | 0日 |
| その他 | 24日 | 24日 | 25日 |



農 業

銚子地区のスイカとトウモロコシの相場は、しまスイカが1箱(2玉入)1,800円～2,000円、黒スイカは1箱(2玉入)2,500円～3,000円、トウモロコシは1箱500円～1,000円前後と前月とほぼ同水準の価格にて取引されており、価格相場は安定している。

旭地区・匠瑳地区において稲刈りが開始され、1俵12,500円～13,000円の価格相場で取引されている。

波崎地区のピーマン出荷量は、前年同月と比較して同程度で推移した。春物から秋物に品種が変わった事からピーマン1袋あたりの価格相場は下落しており、上旬で70円～80円、中旬・下旬で50円となった。

海上地区のマッシュルームは、1パック(100g)100円前後と例年と同水準の価格相場で取引されている。

香取地区においては、農事組合法人の新品種開発や農業生産法人のイチゴ栽培開始計画等、農業に対する事業意識が高まっている。

商 業

銚子駅前商店街では、天候にも恵まれた事とお祭り等のイベント開催により、観光客を含め来街者は増加したが、売上高の増加に繋がらず前年同月比売上高の減少が続いている。

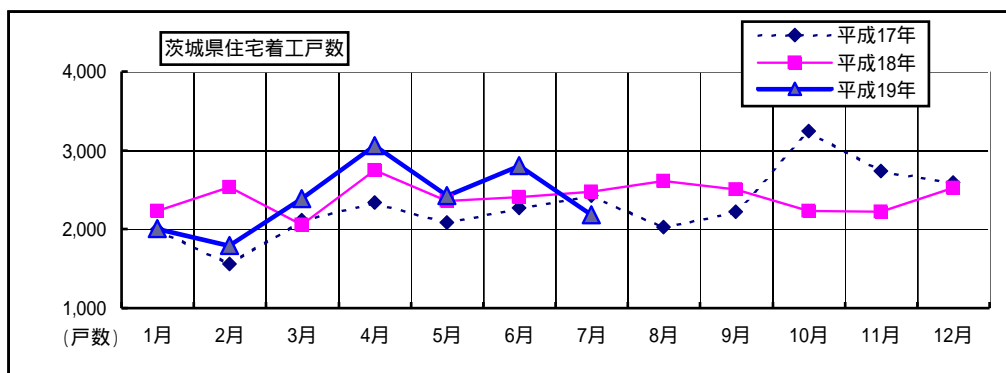
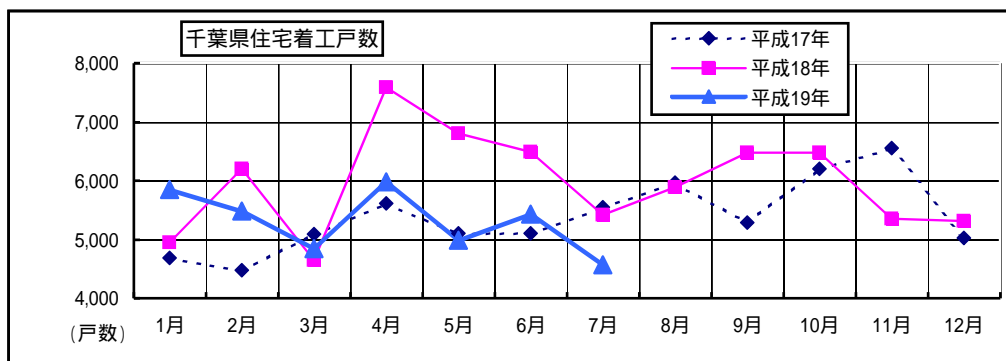
また、百貨店が平成17年12月に閉店した事による集客力の低下は、ますます深刻化している。

各地域において、郊外型大型量販店の出店が続いており、地元商店街の売上は減少傾向にある。

建設業

千葉県・茨城県の住宅着工戸数は以下のとおり。

| | 前月戸数 | 前々月戸数 | 増減 |
|-----|-------|-------|------|
| 千葉県 | 4,562 | 5,425 | -863 |
| 茨城県 | 2,176 | 2,801 | -625 |



公共機関からの受注工事(1件500万円以上の工事)は、平成19年7月分にて千葉県で20,803百万円(前年同月比+20.4%)、茨城県は10,828百万円(前年同月比21.1%)となった。

また、7月の住宅着工戸数についても、千葉県・茨城県ともに前月(6月)対比にて減少となり、前年同月比においても千葉県で848戸、茨城県は293戸と共に減少した。

観光業

各地域ともに心配されていた天候に恵まれた事から、海水浴客を含む観光客は増加した。

銚子地区では、犬吠埼灯台・銚子電鉄への観光客が安定的に訪れている。客層は日帰り客が多くなっているが、確保に注力していた宿泊客についても、前月の悪天候を要因とした予約キャンセル等による大幅な減少の反動もあり、今月は確実に増加しておりホテル業も順調であった。

勝浦地区・蓮沼地区においても、天候に恵まれた事から海水浴を目的とした多くの観光客により賑わいを見せており、日帰り客・宿泊客ともに増加した。

飯岡地区のつり船は、天候に恵まれなかった前月と比較して、夏休みのシーズン中である事も影響して釣り客は増加したが、前年同月対比ではやや減少した。

情報アドバイス
銚子商工会議所

不動産業

銚子市において13階建の分譲マンション「マークタワー銚子銀座」の建設が開始された(平成20年7月完成予定)。現在、第1期販売に先行して銚子市近隣住民への優先販売が行われている。

神栖市の区域指定が施行され、調整区域内でも住宅の建築が可能な地域が広がり住宅需要の増加が期待されたが、現在のところ特別な変化は見られない。

養豚業・畜産業

当月の豚枝肉相場は、平均553円/kgで、前月比+1円(前年同月比+51円)で推移した。

畜産業は、バイオ燃料の需要増加に伴うトウモロコシ価格の上昇の影響により、配合飼料の価格高騰が続いている。

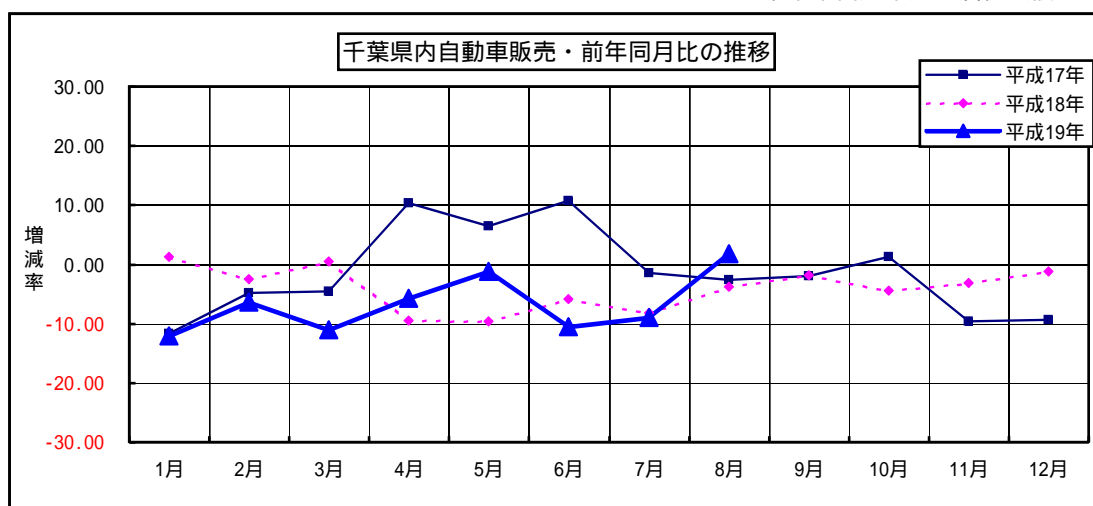
自動車ディラ

8月の千葉県内自動車販売状況は、11,291台で前年同月比1.77%の増加となり、17ヵ月振りに前年同月実績を上回った。市場別の販売状況は、乗用車市場については車種別で3BOXと2BOXは前年同月比で増加したが、ステーションワゴン・純輸入乗用車が減少した為、乗用車市場全体で前年同月比1.9%の微増となった。また、RV市場も14.7%の大幅増となり、貨物車市場においては前年同月比16.2%の大幅減となった。メーカー別の占拠率は、トヨタが占拠率47.8%と22ヶ月連続で40%の大台を確保した。次いで日産が16.0%、本田は12.7%の占拠率となった。

千葉県内自動車販売状況(軽自動車を除く)

| | | 当月 | 前月 | 前月比 | 前年同月 | 前年比 |
|-----|----|--------|--------|---------|--------|---------|
| 乗用 | 普通 | 4,349 | 5,369 | 81.00% | 3,507 | 124.01% |
| | 小型 | 4,991 | 6,326 | 78.90% | 5,299 | 94.19% |
| | 小計 | 9,340 | 11,695 | 79.86% | 8,806 | 106.06% |
| 貨物 | 普通 | 672 | 555 | 121.08% | 684 | 98.25% |
| | 小型 | 938 | 1,063 | 88.24% | 1,193 | 78.63% |
| | 小計 | 1,610 | 1,618 | 99.51% | 1,877 | 85.78% |
| 特殊等 | 特殊 | 266 | 294 | 90.48% | 317 | 83.91% |
| | バス | 75 | 77 | 97.40% | 95 | 78.95% |
| | 小計 | 341 | 371 | 91.91% | 412 | 82.77% |
| 総合計 | | 11,291 | 13,684 | 82.51% | 11,095 | 101.77% |

千葉県自動車販売店協会調べ



情報アドバイス
千葉トヨタ自動車株

3. その他の動向

求人

有効求人倍率

(単位：倍、増減はポイント)

| | 前月 | 前々月 | 増減 | 前年同月 | 増減 |
|---------------|------|------|------|------|------|
| 銚子公共職業安定所管内 | 0.99 | 1.01 | 0.02 | 0.87 | 0.12 |
| 茂原公共職業安定所管内 | 0.79 | 0.75 | 0.04 | 0.73 | 0.06 |
| いすみ公共職業安定所管内 | 0.98 | 0.95 | 0.03 | 0.81 | 0.17 |
| 成田公共職業安定所管内 | 1.06 | 1.08 | 0.02 | 0.92 | 0.14 |
| 佐原公共職業安定所管内 | 1.24 | 1.24 | 0.00 | 1.20 | 0.04 |
| 千葉県 | 0.98 | 1.01 | 0.03 | 0.94 | 0.04 |
| 常陸鹿嶋公共職業安定所管内 | 0.82 | 0.94 | 0.12 | 0.79 | 0.03 |
| 茨城県 | 1.01 | 1.05 | 0.04 | 0.94 | 0.07 |

有効求人倍率 = 有効求人数 ÷ 有効求職者数

ハローワーク銚子/茂原/いすみ/成田/佐原/常陸鹿嶋調べ

電力

電力使用量

(単位：千kwh)

| | 前月 | 前年同月 | 増減 |
|-------------------|---------|---------|-------|
| 東京電力銚子営業所管内総電力使用量 | 130,079 | 133,434 | 3,355 |
| 〃 (うち 動力使用量) | 98,654 | 99,436 | 782 |

東京電力(株)成田支社調べ

倒産

当月における負債総額1,000万円以上の県内企業倒産件数は28件で、前月比では6件増加となったが、前年同月比においては6件減少し、3ヶ月連続で前年同月を下回った。負債総額は103億円で、前月比265億円の減少となり、前年同月比においても154億円の減少と、前月、前年同月とは異なり負債総額100億円以上の超大型倒産がなかったことから大幅に減少した。

8月の倒産会社の従業員数は203名となり、5ヶ月連続で200名を超えた。

業種別では、倒産件数28件のうち「建設業」8件と多く、次いで「製造業」が5件、「卸売業」が4件となった。負債額は「不動産業」が45億円と多く、次いで「製造業」が28億円、「卸売業」が19億円となった。

原因別では倒産件数28件のうち「業績不振」によるものが23件と大部分を占め、次いで「他社倒産の余波」を原因とするものが2件となった。

負債総額10億円以上の大型倒産4件

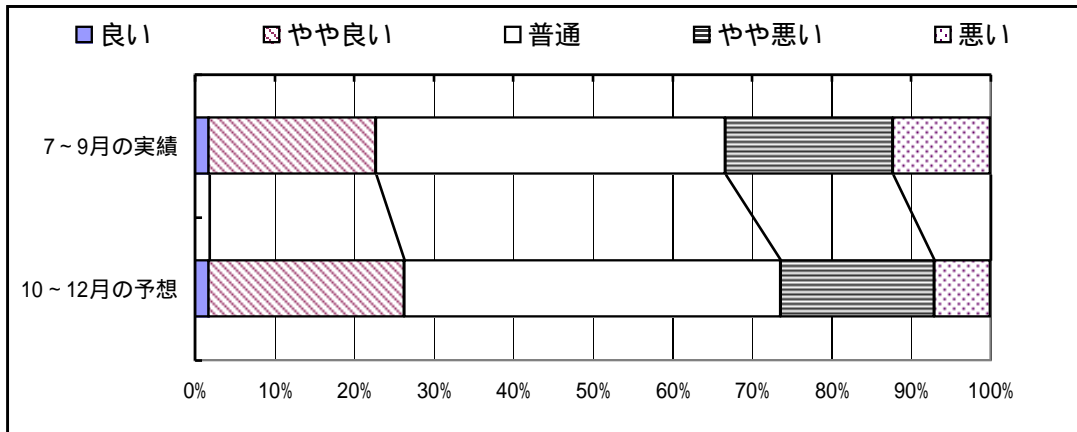
| | | |
|-----|----------|-------------|
| 柏市 | ゴルフ場開発会社 | (負債総額約43億円) |
| 八街市 | 各種部品加工会社 | (負債総額約13億円) |
| 松戸市 | 化粧品卸会社 | (負債総額約13億円) |
| 松戸市 | 化粧品製造会社 | (負債総額約13億円) |

(東京商工リサーチ・千葉県内企業倒産状況より)

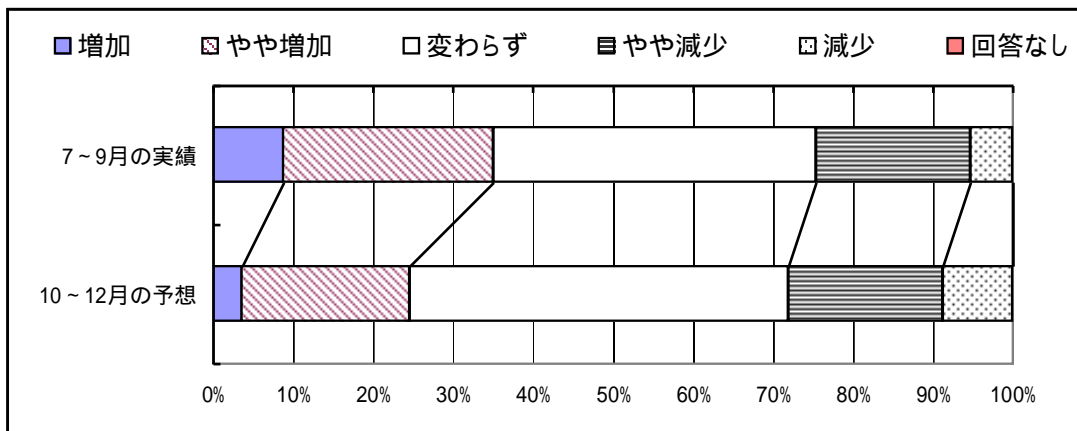
特集 第129回全国中小企業景気動向調査 当金庫分集計速報

本調査は全国各地の信用金庫において、年4回、四半期ごとに対象先企業の景気動向を聴き取り調査し、信金中央金庫が分析・集計しているものです。
 当金庫の対象先は営業店23店舗の顧客57先で、内訳は製造業21先、卸売業8先、小売業11先、サービス業4先、建設業9先、不動産業4先となっています。全国の集計結果は後日公表されますが、今回は9月初旬に行った当金庫の調査対象先の集計を、速報として掲載します。

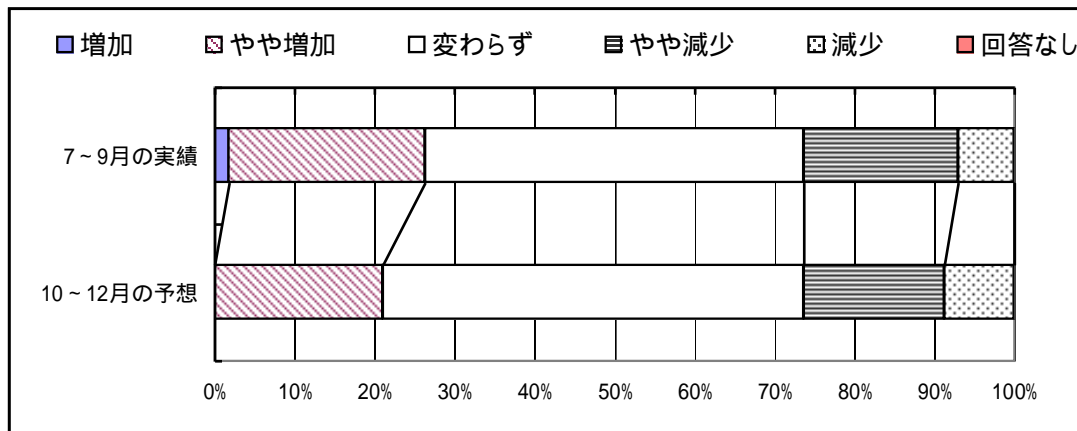
業況



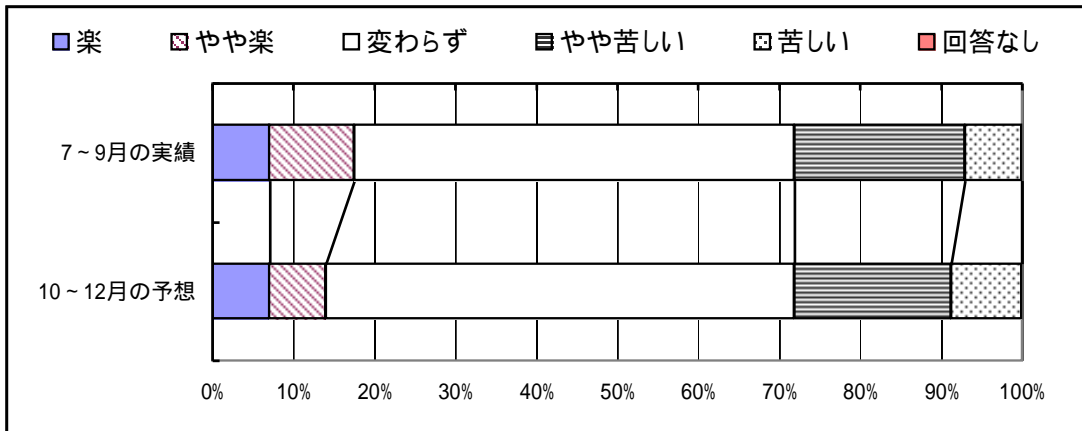
売上



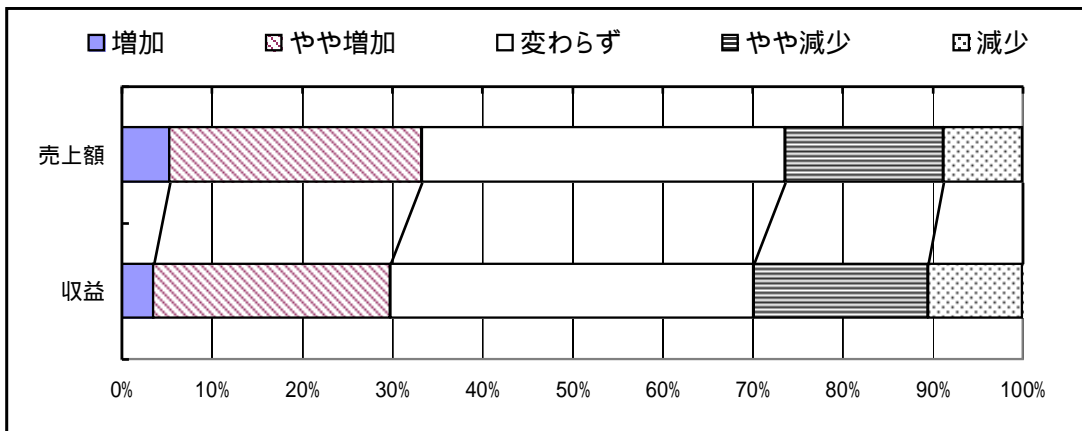
収益



資金繰り



昨年同期比の売上・収益



「経営上の問題と当面の重点経営施策」について

経営上の問題点（業種別上位項目）

| 製造業 | 卸売業 | 小売業 | サービス業 | 建設業 | 不動産業 |
|--|-------------------------------------|---|-----------------------|---|-------------------------------|
| 原材料高 人手不足 利幅の縮小 販売納入先 からの値下 げ要請 | 売上の停滞・ 減少 取引先の 減少 利幅の縮小 | 売上の停滞・ 減少 大型店との 競争の激化 商店街の 集客力低下 | 売上の停滞・ 減少 利幅の縮小 | 売上の停滞・ 減少 同業者間の 競争の激化 利幅の縮小 | 同業者間の 競争の激化 商品物件の 高騰 |

当面の重点経営施策（業種別上位項目）

| 製造業 | 卸売業 | 小売業 | サービス業 | 建設業 | 不動産業 |
|--|---|--|---|---|--------------------------------|
| 人材を確保 する 販路を広げ る 経費を節減 する | 販路を広げ る 経費を節減 する 品揃えを 充実する | 経費を節減 する 品揃えを 改善する 売れ筋商品 を取扱う | 販路を広げ る 経費を節減 する 宣伝・広告を 強化する | 情報力を 強化する 販路を広げ る 経費を節減 する | 情報力を 強化する 宣伝・広告を 強化する |

本誌作成にあたってのデータ参照先

銚子市漁業協同組合
銚子商工会議所
株式会社 東京商工リサーチ
国土交通省 統計情報
千葉県自動車販売店協会
千葉トヨタ自動車 株式会社
ハローワーク銚子
ハローワーク茂原
ハローワークいすみ
ハローワーク成田
ハローワーク佐原
ハローワーク常陸鹿嶋
東京電力 株式会社 成田支社
(順不同)
その他掲載データは当金庫独自の調査によるものです。

発行；銚子信用金庫
編集；営業推進部
住所；〒288-8686 銚子市双葉町5-5
電話；0479-25-2121
FAX；0479-24-4591
E-mail；eisui@choshi-shinkin.co.jp
URL；http://www.choshi-shinkin.co.jp

ちょうしんきん ビジネス知恵袋のご案内

「取引先事業所の成長・発展」を目的に、経営コンサルティング企業の㈱タナベ経営とタイアップし、みなさまのビジネスを支える多彩な情報をインターネットを通じてご提供するサービスです。

【年会費】17,850円（うち消費税850円）

【ご入会】当金庫取引の有無は問いません。入会申込書は、お近くのちょうしんきん窓口またはご担当の営業担当者におたずねください。

経営情報レポート

業種別・機能別・経営テーマ別に分類。
改善事例や経営ノウハウなど総数2,000種類の経営情報をご提供。

法律アドバイスネット

法律に関するQ&A4,000種類。申請書・申告書記載例300件、根拠条文も閲覧可能。

ネット経営相談

企業経営に関するアドバイスネット。FAQを50件掲載。
あらゆる経営のお悩みをご相談ください。専門コンサルタント、法律・税務の専門家がメールでアドバイスいたします。

レポート・ネット

毎月配信するリーダーズ・レポートと地域版コンサル・レポートをご覧いただけます。

その他のコンテンツを含めて、全16の充実したコンテンツが満載！
みなさまのお申込みをお待ちしています。