

2007

6月号

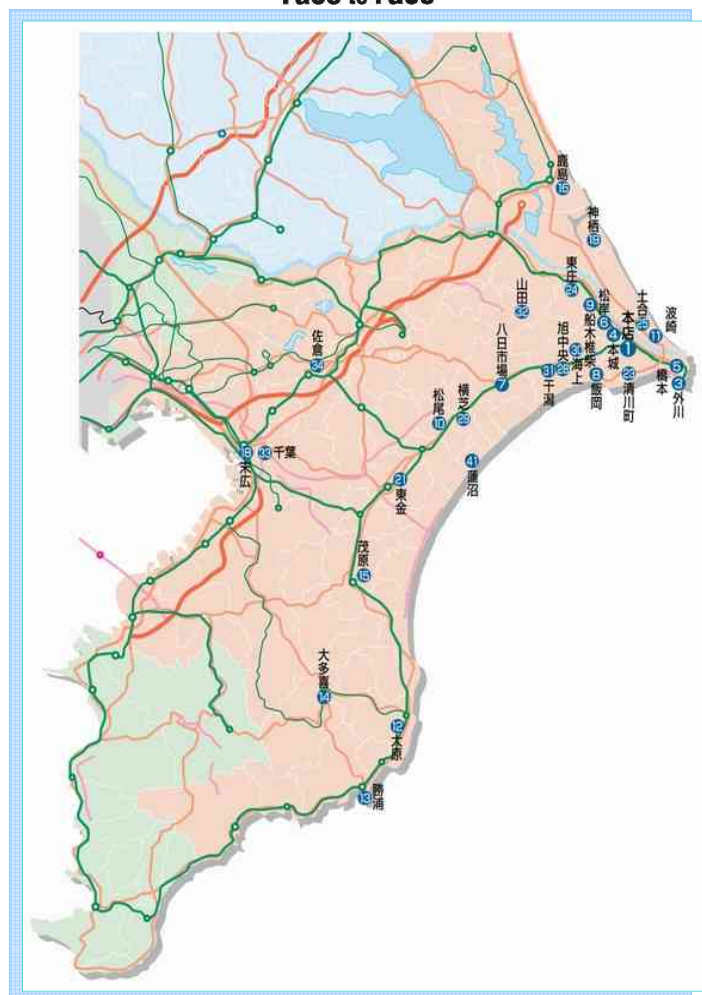
ちょうしんきん

景況レポート

Economic Report of Sales Territory



Face to Face



1. 概況

全体の景況感（全29店舗）

	好転	不変	悪化
前月と比較して	2	27	0
今後3か月程度の見通し	1	28	0

【漁業】

銚子港の総水揚げ数量は21,732トン、前年同月比+2,164トンとなった。また、総水揚げ金額は2,358百万円で、前年同月比+273百万円となった。サバは漁獲規制により水揚げが無く、前年同月比にて数量11,479トン、金額511百万円と減少したが、イワシ・カツオ・マグロの水揚げは好調で前年同月比にて数量+12,481トン、金額+754百万円の増加となった。

【農業】

銚子地区のキャベツ・ダイコンの相場はキャベツが1箱700円～800円程度、大根は1箱800円～900円程度と前月比にて若干の下落となったが、前年並みの価格にて推移した。銚子地区では小浜・親田地区において、ヒョウ被害によりキャベツを中心に総額1億円以上の損害が発生した。

【商業】

銚子駅前商店街ではゴールデンウィークの観光客増加により月前半は、みやげ物店において売上高の増加が図れたが、月後半は低調であったため売上高は総体で前年同月比にて微増に終わった。

【建設業】

千葉県内における公共機関からの発注工事(1件500万円以上)は、平成19年4月分にて10,005百万円と前年同月比25.6%の増加となる。公共工事の発注増加に伴い受注状況が回復している企業もあるが、民間工事においては工事単価の下落により利益確保は厳しい状況にある。

【観光業】

銚子地区においては、銚子電鉄のニュース等により犬吠埼周辺の観光客は増加しており、ゴールデンウィークも観光客で賑わいを見せた。また、大多喜地区においてもテレビ番組で特集された事から観光客が増加した。

<業種別天気図>

全 体	漁 業	水産加工業	農 業	商 業
				
建 設 業	観 光 業	不 動 産 業	養 豚 業	自 動 車
				

(前月と比較した当月の各業種の景況感を天気図で表示してみました。)



2. 主要業種別動向

漁業・水産加工業

銚子港の総水揚数量は21,732トン、前年同月比+2,164トンとなった。また、総水揚金額は2,358百万円で、前年同月比+273百万円となった。サバは漁獲規制により水揚げが無く、前年同月比にて数量 11,479トン、金額 511百万円と減少した。サバ漁が無かった分、イワシ・カツオ・マグロの水揚げが増加、前年同月比にてイワシは数量+10,247トン、金額+457百万円、カツオ・マグロは数量+2,234トン、金額+297百万円となり、前月比では総水揚数量・総水揚金額ともに増加した。

波崎港の総水揚数量は11,527トンで、前年同月比+2,797トンとなった。水揚金額は533百万円で、前年同月比+154百万円となった。前月と比較して数量+4,371トン、金額+178百万円と増加した。

勝浦港の総水揚数量は15,621トンと前年同月比+9,409トンであった。水揚金額も3,588百万円と前年同月比+672百万円となった。銚子港と同様にマグロの水揚が好調であり、不調であったカツオの水揚も回復しつつある。

水産加工業はサンマ及びノルウェーサバ製品は安値で推移しているが、国内サバは好調であり製品・原魚（輸出）の出荷は増加している。

また、保管庫（冷蔵庫）は国内サバの豊漁もありイワシ・サンマ・サバにより満庫状態となっている。

銚子魚市場水揚高

銚子市漁業協同組合調べ

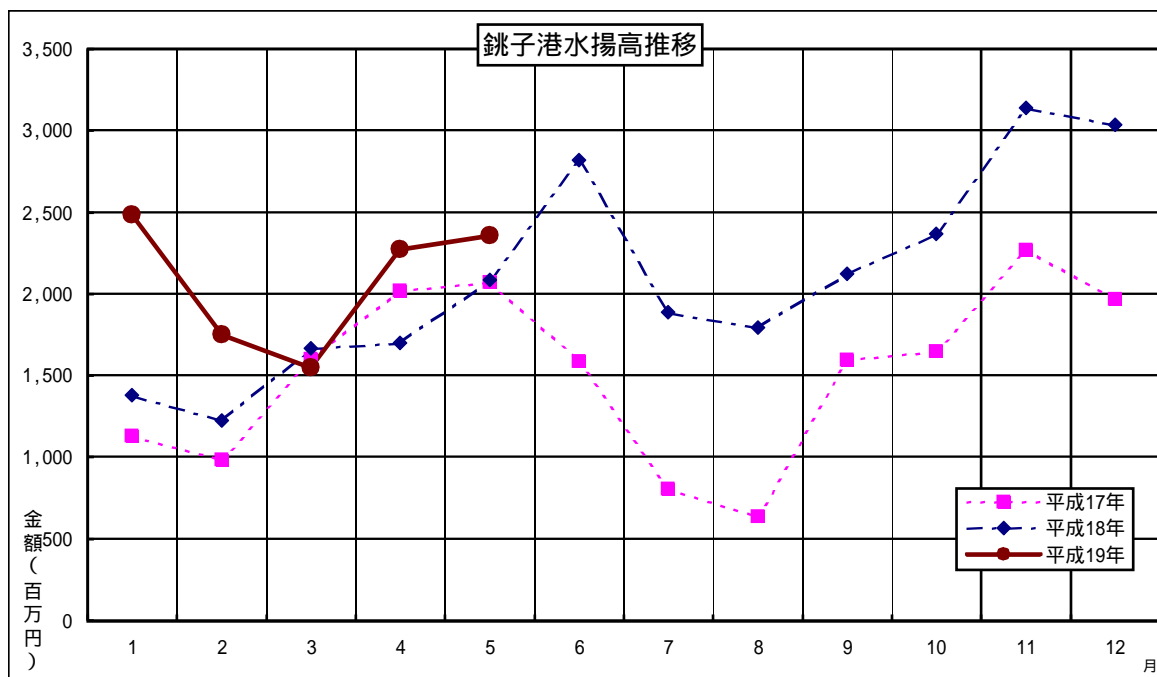
種類	数量（トン）			金額（千円）		
	H19年5月	H18年5月	前年同月比	H19年5月	H18年5月	前年同月比
鰯	14,970	4,723	10,247	613,925	156,748	457,177
鯖	0	11,479	11,479	0	511,443	511,443
鰹	2,019	866	1,153	163,637	96,113	67,524
鰹・鯖	4,416	2,182	2,234	1,350,468	1,053,204	297,264
(内鰹一本釣)	75	71	4	13,740	35,197	21,457
秋刀魚	0	0	0	0	0	0
底曳	177	159	18	99,192	105,676	6,484
その他	150	159	9	131,413	161,528	30,115
合計	21,732	19,568	2,164	2,358,635	2,084,712	273,923

前月比	数量	149.74%
	金額	103.74%
前年同月比	数量	111.06%
	金額	113.14%

水揚日数



	H19年5月	H19年4月	H18年5月
鰯	17日	13日	21日
鯖	0日	0日	16日
鰹	7日	8日	4日
鰹・鯖	24日	22日	23日
(内鰹一本釣)	3日	0日	5日
秋刀魚	0日	0日	0日
底曳	19日	18日	20日
その他	25日	24日	25日



農 業

銚子地区のキャベツ・ダイコンの相場はキャベツが1箱（10kg）700円～800円程度、大根は1箱（10kg）800円～900円程度にて推移しており、キャベツ・ダイコン共に前月比にて若干の下落となった。しかし、前年並みの価格にて推移しており価格相場は安定している。

銚子地区では小浜・親田地区において、ヒョウ被害が発生しキャベツを中心にメロン・スイカの畑、計330haで葉が損傷する被害が出ており総額1億円以上の損害となった。

波崎地区のピーマンの出荷量は、前年同月と比較して20%～30%の減少となった。

ピーマン1袋あたりの価格は上旬で50円～52円、中旬で55円、下旬が57円～58円と前月比にて10円～20円程度下落しており、例年と比較しても価格相場は安値で推移している。

海上地区のマッシュルームは、1パック（100g）100円前後と例年と同水準の価格相場で取引されている。

大多喜地区の名産である、タケノコは育成不良のため収穫量が少なく出荷は低調となったが、出荷の終盤まで価格が下落しなかった為、出荷金額は前年対比にて増加した。

商 業

銚子駅前商店街ではゴールデンウィークの観光客増加により月前半は、みやげ物店において売上高の増加が図れたが、月後半は低調であったため売上高は総体で前年同月比にて微増に終わった。

各地域において、セルフサービスのガソリンスタンドのオープンが続いており、価格競争の激化により既存のガソリンスタンドでは売上高の減少が見られる。

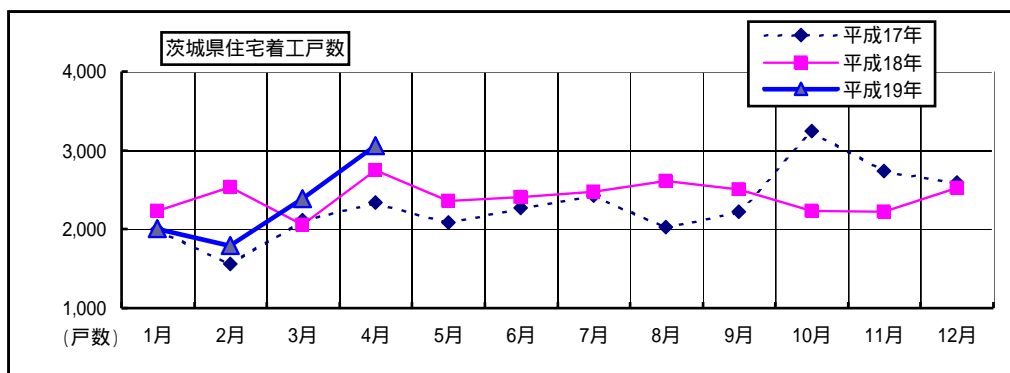
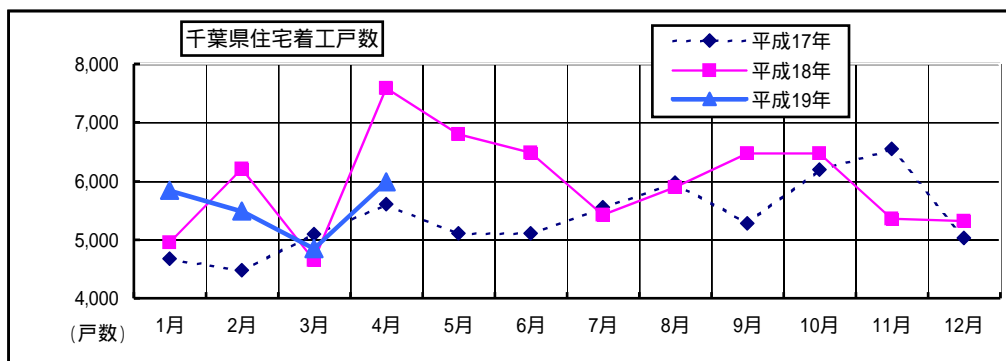
小売店においては、原材料高騰の影響が仕入れ価格に波及しつつあるが、販売価格への転嫁は困難な状況が続いている。

情報アドバイス
銚子商工会議所

建設業

千葉県・茨城県の住宅着工戸数は以下のとおり。

	前月戸数	前々月戸数	増減
千葉県	5,980	4,843	1,137
茨城県	3,054	2,385	669



千葉県内における公共機関からの発注工事(1件500万円以上)は、平成19年4月分にて10,005百万円と前年同月比25.6%の増加となるが、茨城県内においては5,873百万円と前年同月比にて48.5%減少している。

旭市では公立小中学校の校舎・体育館補修工事の公共工事発注があり、地域建設業者では受注増加が見られた。しかし、一部市町村においては未だに発注の増加が見られない状況であり、公共工事の受注減少が続いている企業もある。

また、民間工事においてはアパート建築関連工事が増加しているが、工事単価の下落により利益確保は厳しい状況にある。

観光業

銚子地区は、銚子電鉄のニュース等により犬吠埼周辺の観光客は増加しており、ゴールデンウィークも多くの観光客で賑わいを見せた。また、今年12月31日まで運行される「岬めぐりシャトルバス」も好評で多くの観光客が利用している。

大多喜地区においても、テレビの旅番組で特集された事から観光客が増加しており、特に養老溪谷の人気が高くなっている。

飯岡地区のつり船は、シロギス・アジ・オニカサゴが順調である。6月にはヒラメが解禁となるので、更に集客が期待される。

情報アドバイス
銚子商工会議所

不動産業

佐倉地区

利上げ報道が一段落した事もあり、3月～4月の住宅購入契約数は前年同期とほぼ同数であった。なお、購入者のほとんどが金利動向に対して敏感で、購入希望者も金利動向に注目しており、再度の利上げ報道があった場合は購入契約者数の増加が予想される。なお、金利については長期固定金利を選択している。

養豚業・畜産業

当月の豚枝肉相場は、平均492円/kgで、前月比+22円（前年同月比+18円）で推移した。

バイオ燃料の需要増加に伴うトウモロコシ価格の上昇の影響により、配合飼料の価格は高騰が続いており、牧草・わらに於いても価格は上昇傾向にある。

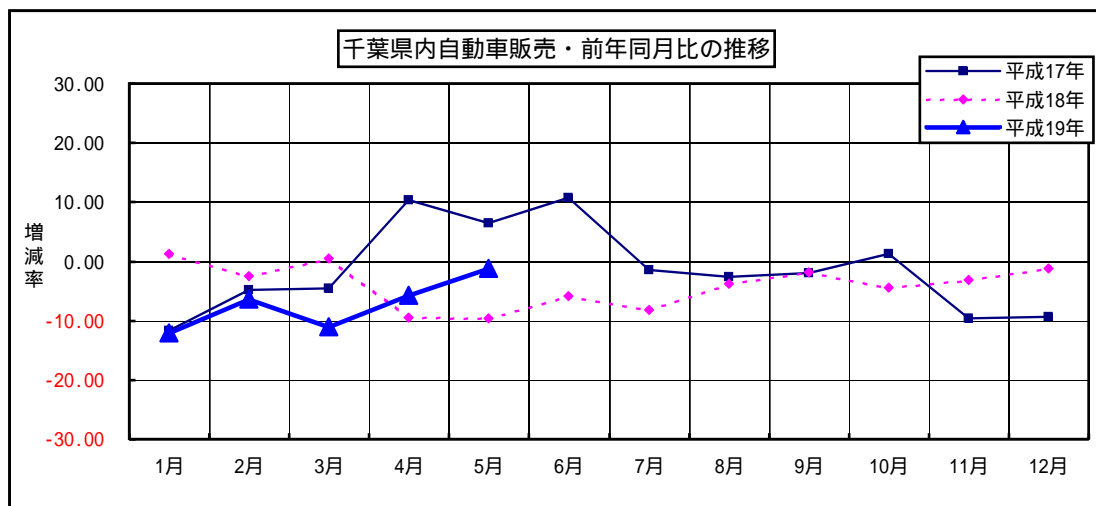
自動車ディラ

5月の千葉県内自動車販売状況は、11,976台で前年同月比1.24%の減少となり、14ヵ月連続で前年同月実績を割り込んだ。市場別では、乗用車市場においては3BOXコンパクト、ステーションワゴンが増加となったが、純輸入乗用車は前年同月比19.0%減少しており、総体で前年同月比2.00%の減少となった。RV市場は3.10%の減少となり、貨物車市場は前年同月比0.40%の微増となった。また、メーカー別の占拠率は、トヨタが占拠率48.6%と19ヶ月連続で40%の大台を確保した。また、日産は16.0%を確保し、再び占拠率第2位となった。ホンダは11.90%の占有率となった。

千葉県内自動車販売状況（軽自動車を除く）

		当月	前月	前月比	前年同月	前年比
乗用	普通	4,155	3,742	111.04%	4,096	101.44%
	小型	5,881	4,946	118.90%	6,111	96.24%
	小計	10,036	8,688	115.52%	10,207	98.32%
貨物	普通	514	461	111.50%	506	101.58%
	小型	1,119	965	115.96%	1,122	99.73%
	小計	1,633	1,426	114.52%	1,628	100.31%
特殊等	特殊	264	291	90.72%	255	103.53%
	バス	43	51	84.31%	36	119.44%
	小計	307	342	89.77%	291	105.50%
総合計		11,976	10,456	114.54%	12,126	98.76%

千葉県自動車販売店協会調べ



情報アドバイス
千葉トヨタ自動車㈱

3. その他の動向

求人

有効求人倍率

(単位：倍、増減はポイント)

	前月	前々月	増減	前年同月	増減
銚子公共職業安定所管内	0.97	1.08	0.11	0.82	0.15
茂原公共職業安定所管内	0.72	0.72	0.00	0.74	0.02
いすみ公共職業安定所管内	0.88	0.89	0.01	0.67	0.21
成田公共職業安定所管内	0.94	1.02	0.08	0.98	0.04
佐原公共職業安定所管内	1.32	1.36	0.04	1.07	0.25
千葉県	0.92	0.91	0.01	0.91	0.01
常陸鹿嶋公共職業安定所管内	0.99	0.99	0.00	0.86	0.13
茨城県	1.03	0.97	0.06	0.91	0.12

有効求人倍率 = 有効求人数 ÷ 有効求職者数

ハローワーク銚子/茂原/いすみ/成田/佐原/常陸鹿嶋調べ

電力

電力使用量

(単位：千kwh)

	前月	前年同月	増減
東京電力銚子営業所管内総電力使用量	123,012	125,160	2,148
〃 (うち 動力使用量)	86,158	86,338	180

東京電力(株)成田支社調べ

倒産

当月における負債総額1,000万円以上の県内企業倒産件数は34件で、前月比では13件増加、前年同月比でも11件の増加と今年最多の倒産件数となった。負債総額は52億円で負債総額10億円以上の大型倒産がなかったことから、前月に比べ32億円の減少となった。

4月の倒産会社の従業員数は238名であり、2ヶ月連続で200名を超えた。

業種別では倒産件数34件のうち「建設業」が9件と多く、次いで「卸売業」が8件、「サービス業・他」が6件となった。負債額は「卸売業」17億円と多く、次いで「不動産業」が10億円、「建設業」が8億円となった。

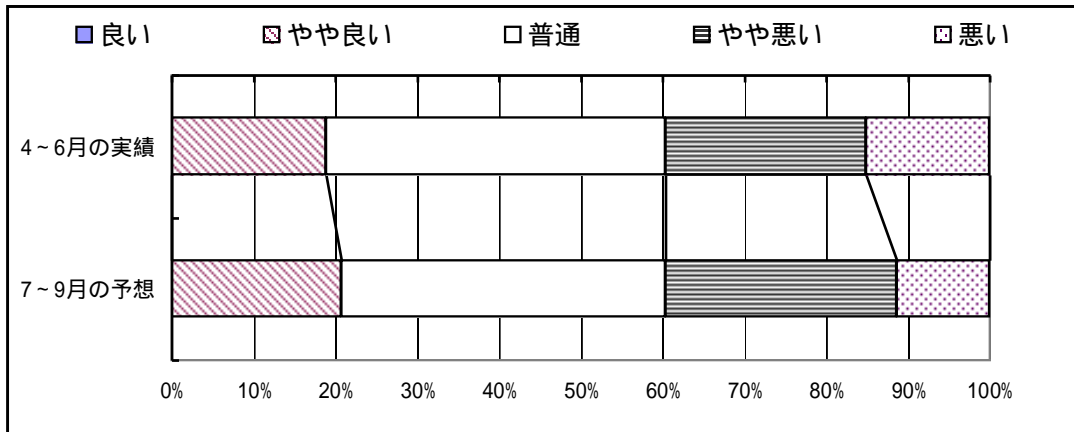
原因別では倒産件数34件のうち「業績不振」によるものが28件と大半を占め、次いで「他社倒産の余波」2件となった。

(東京商工リサーチ・千葉県内企業倒産状況より)

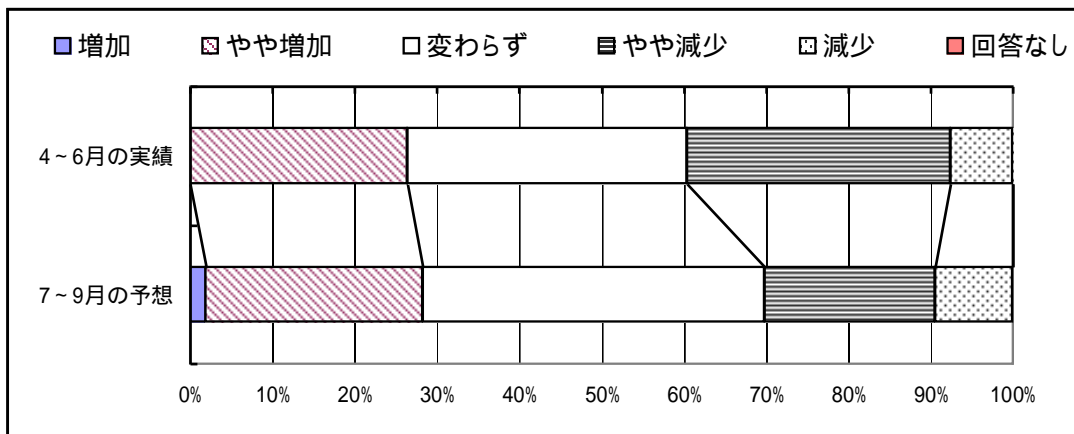
特集 第128回全国中小企業景気動向調査 当金庫分集計速報

本調査は全国各地の信用金庫において、年4回、四半期ごとに対象先企業の景気動向を聴き取り調査し、信金中央金庫が分析・集計しているものです。
 当金庫の対象先は営業店23店舗の顧客53先で、内訳は製造業19先、卸売業8先、小売業10先、サービス業3先、建設業9先、不動産業4先となっています。全国の集計結果は後日公表されますが、今回は6月初旬に行った当金庫の調査対象先の集計を、速報として掲載します。

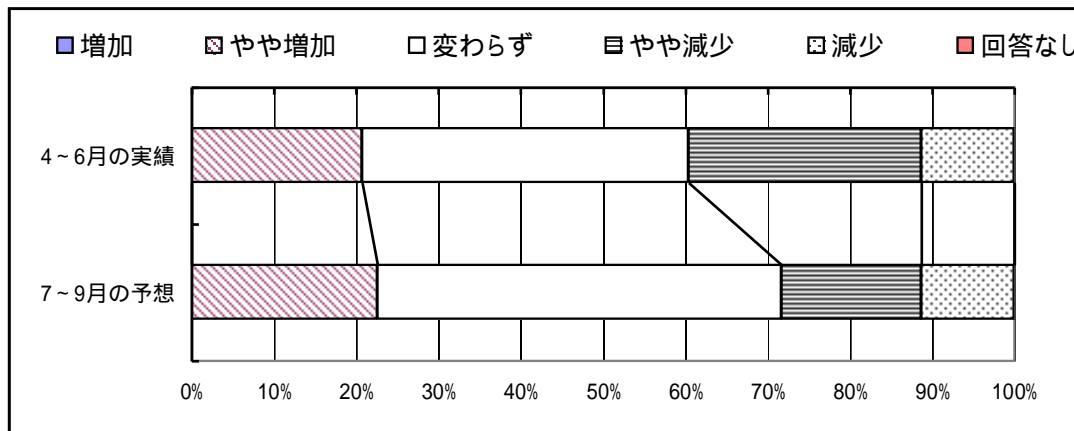
業況



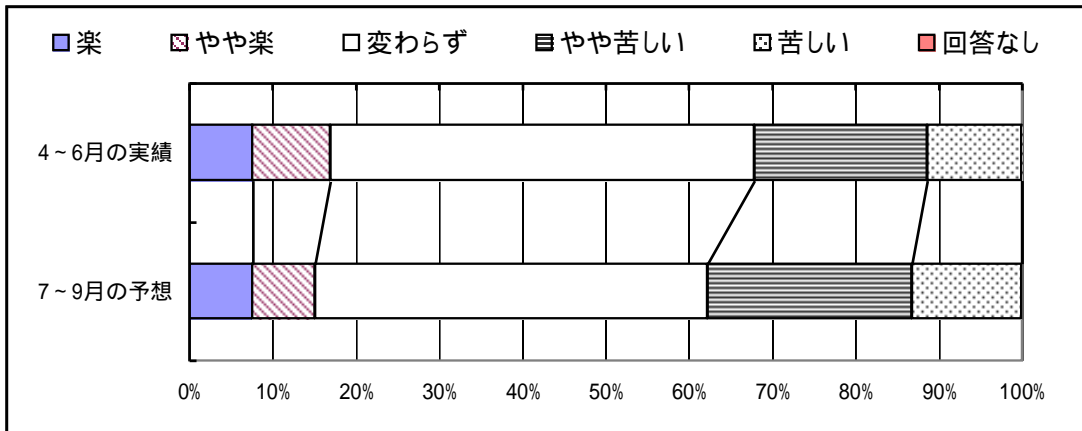
売上



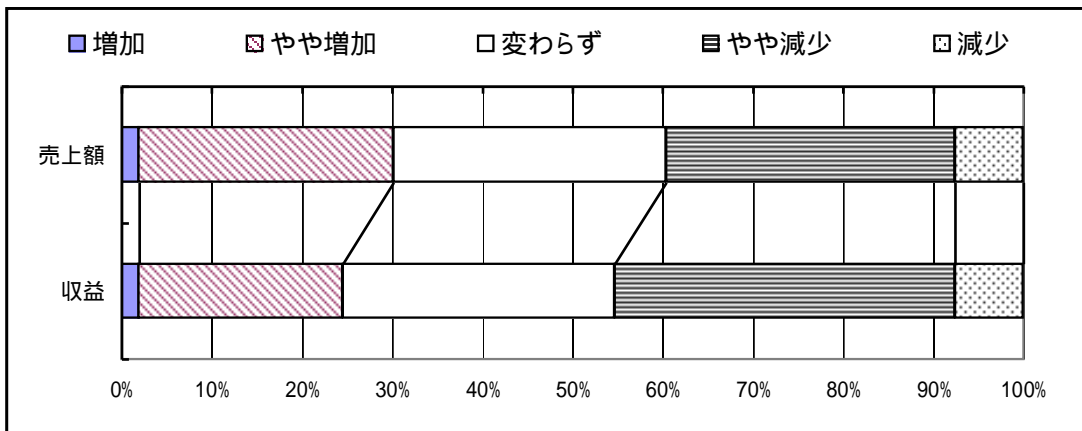
収益



資金繰り



昨年同期比の売上・収益



「経営上の問題と当面の重点経営施策」について

経営上の問題点（業種別上位項目）

製造業	卸売業	小売業	サービス業	建設業	不動産業
売上の停滞・減少 原材料高 生産能力の不足	売上の停滞・減少 取引先の減少 利幅の縮小	売上の停滞・減少 大型店との競争の激化 利幅の縮小	売上の停滞・減少 人手不足 材料価格の上昇	売上の停滞・減少 同業者間の競争の激化 利幅の縮小	売上の停滞・減少 商品物件の不足

当面の重点経営施策（業種別上位項目）

製造業	卸売業	小売業	サービス業	建設業	不動産業
人材を確保する 販路を広げる 経費を節減する	販路を広げる 経費を節減する	経費を節減する 品揃えを改善する	販路を広げる 経費を節減する 人材を確保する	情報力を強化する 販路を広げる 経費を節減する	情報力を強化する 宣伝・広告を強化する 経費を節減する

本誌作成にあたってのデータ参照先

銚子市漁業協同組合
銚子商工会議所
株式会社 東京商工リサーチ
国土交通省 統計情報
千葉県自動車販売店協会
千葉トヨタ自動車 株式会社
ハローワーク銚子
ハローワーク茂原
ハローワークいすみ
ハローワーク成田
ハローワーク佐原
ハローワーク常陸鹿嶋
東京電力 株式会社 成田支社
(順不同)
その他掲載データは当金庫独自の調査によるものです。

発行；銚子信用金庫
編集；営業推進部
住所；〒288-8686 銚子市双葉町5-5
電話；0479-25-2121
FAX；0479-24-4591
E-mail；eisui@choshi-shinkin.co.jp
URL；http://www.choshi-shinkin.co.jp

ちょうしんきん ビジネス知恵袋のご案内

「取引先事業所の成長・発展」を目的に、経営コンサルティング企業の㈱タナベ経営とタイアップし、みなさまのビジネスを支える多彩な情報をインターネットを通じてご提供するサービスです。

【年会費】17,850円（うち消費税850円）

【ご入会】当金庫取引の有無は問いません。入会申込書は、お近くのちょうしんきん窓口またはご担当の営業担当者におたずねください。

経営情報レポート

業種別・機能別・経営テーマ別に分類。
改善事例や経営ノウハウなど総数2,000種類の経営情報をご提供。

法律アドバイスネット

法律に関するQ&A4,000種類。申請書・申告書記載例300件、根拠条文も閲覧可能。

ネット経営相談

企業経営に関するアドバイスネット。FAQを50件掲載。
あらゆる経営のお悩みをご相談ください。専門コンサルタント、法律・税務の専門家がメールでアドバイスいたします。

レポート・ネット

毎月配信するリーダーズ・レポートと地域版コンサル・レポートをご覧いただけます。

その他のコンテンツを含めて、全16の充実したコンテンツが満載！
みなさまのお申込みをお待ちしています。