

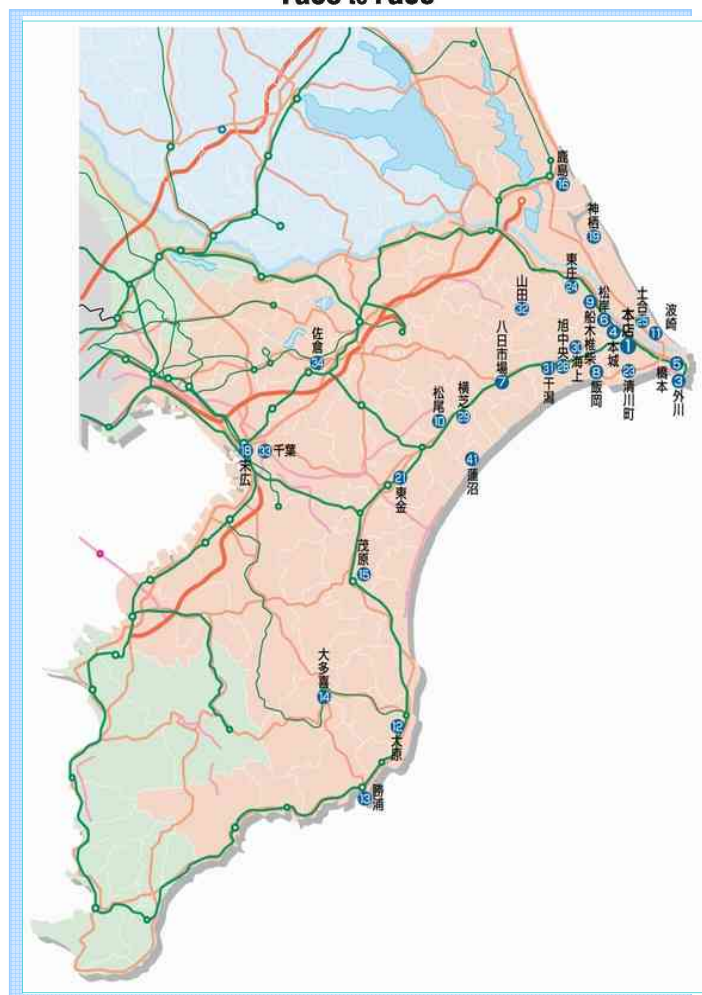
2006

9月号

ちょうしんきん

景況レポート

Economic Report of Sales Territory



特集 第125回全国中小企業景気動向調査 当金庫分集計速報

1. 概況

全体の景況感(全29店舗)

	好転	不変	悪化
前月と比較して	2	27	0
今後3か月程度の見通し	4	24	1

【漁業】

銚子港当月の総水揚げ数量は15,432トン、前年同月比+10,194トンとなった。水揚げ金額は1,794百万円で、前年同月比+1,161百万円となった。特にイワシの水揚げが順調であり、数量・金額ともに前年同月と比較して大幅に増加した。当月28日にサンマの初水揚げがおこなわれた。水揚げ数量30トン、高値で1kg451円、安値で1kg100円となり、平均では1kg310円前後で取引された。当月もイワシ漁の好調さが目立つ状況であった。

【農業】

銚子地区のトウモロコシ・スイカは、当月中旬で出荷がほぼ完了した。下旬からはキャベツ・ダイコンの作付けが始まっており、秋野菜の収穫準備に追われている。

【商業】

銚子駅前商店街において、お盆休み期間中の客足は好調であった。しかし、総体的には来街者が少なく売上高・採算ともに振るわず、前年同月と比べて売上は減少した。閉鎖百貨店「十字屋」の再活用業者は決定したが、詳しいことは一切不明であり、再活用に向けて不安視する声が聞かれる。


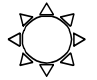







【建設業】

公共工事の発注は依然として少なく、民間工事の比率を多くしていかなければ、利益確保が難しい状況である。

【観光業】

銚子地区のホテル・旅館は、例年活気のある時期であるが、7月の長雨・悪天候の影響で夏季シーズンの売上が前年と比較して減少した。当月以降の宿泊客の予約も減少している。昼食を兼ねての日帰り客が多くなっており、宿泊をする団体客や合宿客の確保が課題となっている。

<業種別天気図>

全 体	漁 業	水産加工業	農 業	商 業
				
建 設 業	観 光 業	不 動 産 業	養 豚 業	自 動 車
				

(前月と比較した当月の各業種の景況感を天気図で表示してみました。)



2. 主要業種別動向

漁業・水産加工業

銚子港当月の総水揚数量は15,432トン、前年同月比+10,194トンとなった。水揚金額は1,794百万円で、前年同月比+1,161百万円となった。特にイワシの水揚げが順調であり、数量・金額ともに前年同月と比較して大幅に増加した。当月28日にサンマの初水揚がおこなわれた。水揚数量30トン、高値で1kg451円、安値で1kg100円となり、平均では1kg310円前後で取引された。当月もイワシ漁の好調さが目立つ状況であった。

波崎港の総水揚数量はイワシを中心に8,474トンで、前年同月比+2,344トンとなった。水揚金額は829百万円で、前年同月比+96百万円となった。前月から水揚数量は約17%減少となったが、水揚金額は約4%の微増となった。

勝浦港の総水揚数量は477トン、水揚金額は135百万円。水揚数量で前年同月比+194トンとなり、金額は+12百万円となった。例年、伊勢エビ・アワビ・イカが獲れる時期であるが、当月は不漁に終わった。

大原港では水揚高日本一を誇る伊勢エビ漁が解禁となった。今年は水温が低く初水揚数量は前年同月の70%程度となり、価格は1kg当り8,000円～9,000円で取引された。

水産加工業は前月同様、製品価格が上がらず、サバ・サンマともに出荷不振の状況である。

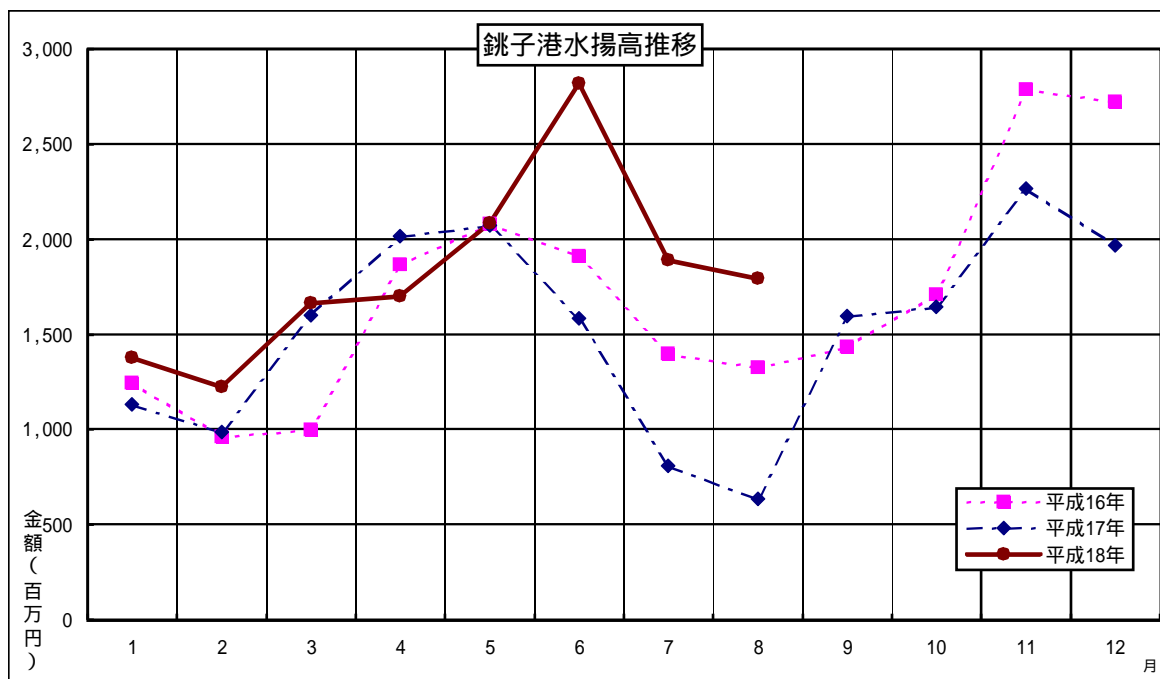
種類	区分	数量(トン)			金額(千円)		
		H18年8月	H17年8月	前年同月比	H18年8月	H17年8月	前年同月比
鰯		11,904	3,638	8,266	1,047,435	146,580	900,855
鯖		1,656	882	774	88,616	31,835	56,781
鰹		660	0	660	94,683	0	94,683
鰹・鯖		812	301	511	289,635	210,849	78,786
(内鰹一本釣)		0	41	41	0	4,997	4,997
秋刀魚		194	240	46	33,457	28,780	4,677
底曳		0	0	0	0	0	0
その他		206	177	29	240,480	215,176	25,304
合計		15,432	5,238	10,194	1,794,306	633,220	1,161,086

前月比	数量	77.92%
	金額	95.03%
前年同月比	数量	294.62%
	金額	283.36%

水揚日数



	H18年8月	H18年7月	前年同月
鰯	23日	22日	18日
鯖	12日	10日	3日
鰹	7日	8日	0日
鰹・鯖	16日	16日	17日
(内鰹一本釣)	0日	2日	1日
秋刀魚	2日	0日	3日
底曳	0日	1日	0日
その他	25日	23日	24日



農 業

銚子地区のトウモロコシ・スイカは、当月中旬で出荷がほぼ完了した。下旬からはキャベツ・ダイコンの作付けが始まっており、秋野菜の収穫準備に追われている。

波崎地区のピーマンの価格は上旬が80～90円、中旬が80円、下旬が37円～50円で推移した。茨城県産の出荷は少量だが、東北（岩手県）産が多く安値となった。

海上地区のマッシュルームは前月同様、1パック（100g）100円前後で取引された。一部良質なものについては150円前後の値がついた。

飯岡地区の農業は一部の農家で、パセリ・春菊などを栽培している。促成栽培で育てた春菊が値を上げている。

大多喜地区の農業は、梅雨の低温・日照不足の影響で米の収穫が遅れており、作柄も例年より不作の様子である。

商 業

銚子駅前商店街において、お盆休み期間中の客足は好調であった。しかし、総体的には来街者が少なく売上高・採算ともに振るわず、前年同月に比べて売上は減少した。

閉鎖百貨店「十字屋」の再活用業者は決定したが、詳しいことは一切不明であり、再活用に向けて不安視する声が聞かれる。

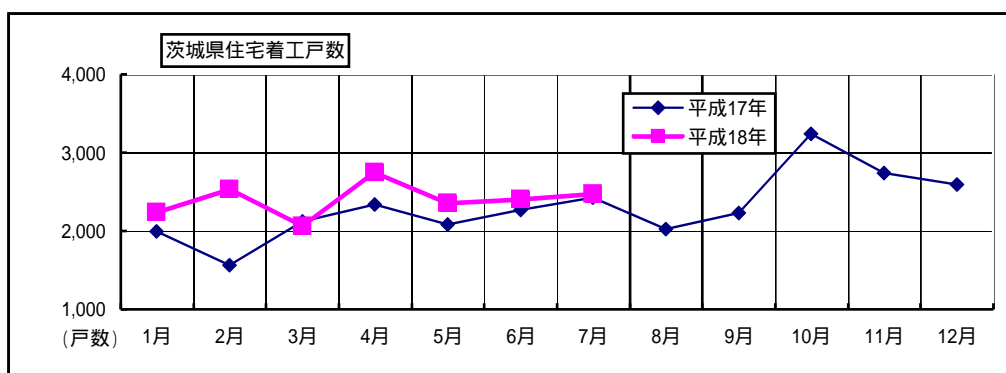
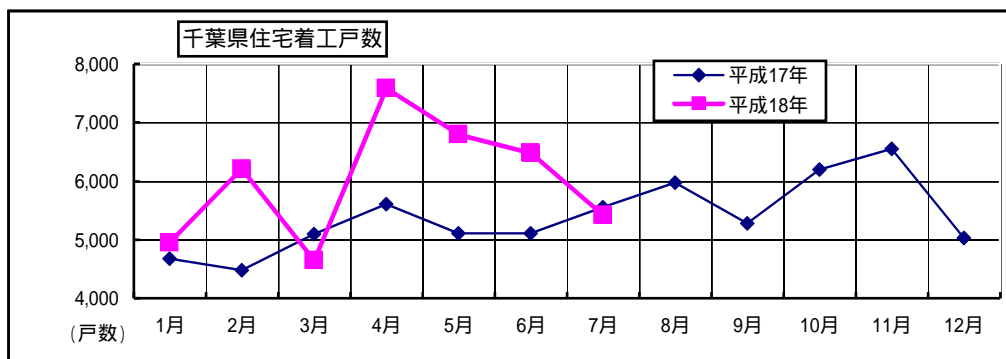
茂原市内に大型家具センター（東証1部上場企業）の出店準備が進んでいる。売場店舗面積5,046㎡、今年12月にオープン予定。

情報アドバイス
銚子商工会議所

建設業

千葉県・茨城県の住宅着工戸数は以下のとおり。

	前月戸数	前々月戸数	増減
千葉県	5,410	6,482	-1,072
茨城県	2,469	2,399	70



公共工事の発注は依然として少なく、民間工事の比率を多くしていかなければ利益確保が難しい状況である。

観光業

銚子地区のホテル・旅館は、例年活気のある時期であるが、7月の長雨・悪天候の影響で夏季シーズンの売上が前年と比較して減少した。当月以降の宿泊客の予約も減少している。昼食を兼ねての日帰り客が多くなっており、宿泊をする団体客や合宿客の確保が課題となっている。

飯岡地区のつり船は平目が好調であり1kg～4kg級が釣れている。しかし、餌であるイワシの値が上昇しているため、経費も増加している。当月はフグの不調により、前年同月と比較して売上は減少した。

蓮沼地区は夏前半の天候不順により、商店・食堂・宿泊施設など、観光関連業種は売上が伸び悩みとなった。プールの入場者数は平成17年が165千人、今年が137千人となり、前年対比17%の減少となった。

大多喜地区の観光業は、お盆休み前後の客足が順調に伸びた。特に養老渓谷周辺の露天風呂が人気であり、周辺業者は好況であった。10月以降の紅葉シーズンに向け売上増加が期待される。

情報アドバイス
銚子商工会議所

不動産業

東関東自動車道「酒々井IC（インターチェンジ）新設計画」

佐倉IC～富里ICの間に開設予定であるが、酒々井町は国道51号と296号が交差しており高速のインターが完成となれば、町へのアクセスがとても便利となり、活性化に繋がるとの期待がかかる。インター周辺には大規模ショッピングモールができる予定である。

養豚業

当月の豚枝肉相場は、平均502円/kgで、前月比 39円（前年同月比+2円）で推移した。

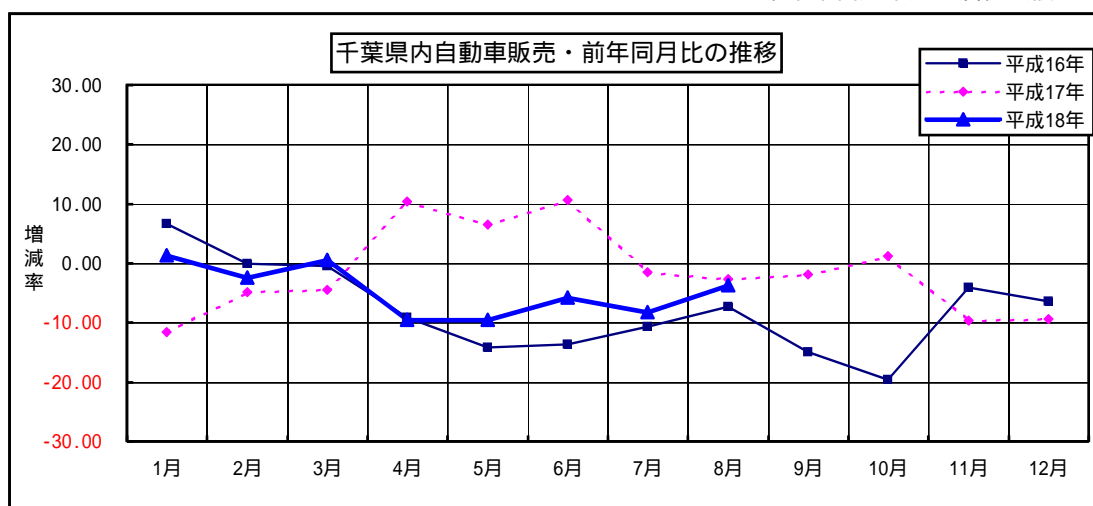
自動車ディラ

当月の千葉県内自動車販売状況は、11,095台で前年同月比3.8%の減少となり、5ヵ月連続で前年同月を割り込んだ。市場別ではRV市場が前年同月比13.9%大幅に減少し、貨物市場は前年同月比で11.8%大幅に増加した。メーカー別の占拠率では、トヨタが43.4%の占拠率を確保し10ヵ月連続で40%の大台を確保した。また、ホンダが13.2%と82ヵ月連続で10%の大台を確保した。

千葉県内自動車販売状況（軽自動車を除く）

		当月	前月	前月比	前年同月	前年比
乗用	普通	3,507	5,044	69.53%	3,547	98.87%
	小型	5,299	7,425	71.37%	5,870	90.27%
	小計	8,806	12,469	70.62%	9,417	93.51%
貨物	普通	684	741	92.31%	667	102.55%
	小型	1,193	1,310	91.07%	1,020	116.96%
	小計	1,877	2,051	91.52%	1,687	111.26%
特殊等	特殊	317	396	80.05%	345	91.88%
	バス	95	129	73.64%	84	113.10%
	小計	412	525	78.48%	429	96.04%
総合計		11,095	15,045	73.75%	11,533	96.20%

千葉県自動車販売店協会調べ



情報アドバイス
千葉トヨタ自動車㈱

3. その他の動向

求人

有効求人倍率

(単位：倍、増減はポイント)

	前月	前々月	増減	前年同月	増減
銚子公共職業安定所管内	0.87	0.82	0.05	0.82	0.05
茂原公共職業安定所管内	0.73	0.70	0.03	0.55	0.18
いすみ公共職業安定所管内	0.81	0.77	0.04	0.49	0.32
成田公共職業安定所管内	0.92	0.96	0.04	0.68	0.24
佐原公共職業安定所管内	1.20	1.10	0.10	0.96	0.24
千葉県	0.94	0.93	0.01	0.83	0.11
常陸鹿嶋公共職業安定所管内	0.79	0.80	0.01	0.84	0.05
茨城県	0.94	0.95	0.01	0.88	0.06

有効求人倍率 = 有効求人数 ÷ 有効求職者数 × 100

ハローワーク銚子/茂原/いすみ/成田/佐原/常陸鹿嶋調べ

電力

電力使用量

(単位：千kwh)

	前月	前年同月	増減
東京電力銚子営業所管内総電力使用量	133,434	130,829	2,605
〃 (うち 動力使用量)	99,436	95,738	3,698

東京電力(株)成田支社調べ

倒産

当月における負債総額1,000万円以上の千葉県内企業倒産件数は34件。前月比同数、前年同月比+12件。負債総額は257億円となり、前月に比べ100億円増と大幅に増加となった。倒産件数は、7ヵ月連続して前年同月を上回る結果となった。

8月の倒産会社の従業員数は377名で、8月としては平成に入ってから4番目の多さとなった。

負債総額100億円以上の超大型倒産 1件
君津市のゴルフ場経営 (負債総額187億円)

負債総額10億円以上の大型倒産 3件
松戸市のタクシー業 (負債総額約20億円)
山武市のコンクリート製品製造販売 (負債総額約15億円)
千葉市中央区のパチンコ店・ビジネスホテル経営 (負債総額約13億円)

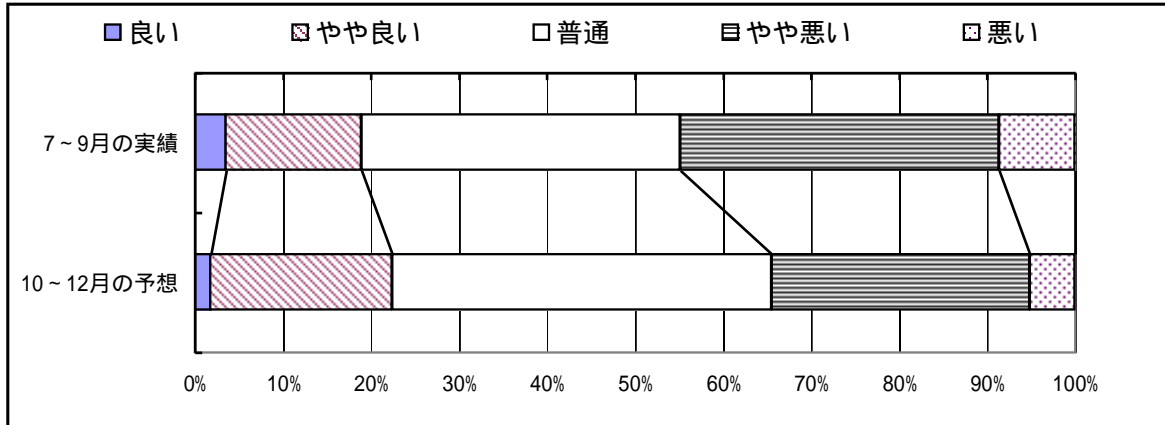
業種別では34件のうち「建設業」が11件と多く、次いで「小売業」が7件、「サービス業・他」が4件となった。

(東京商工リサーチ・千葉県内企業倒産状況より)

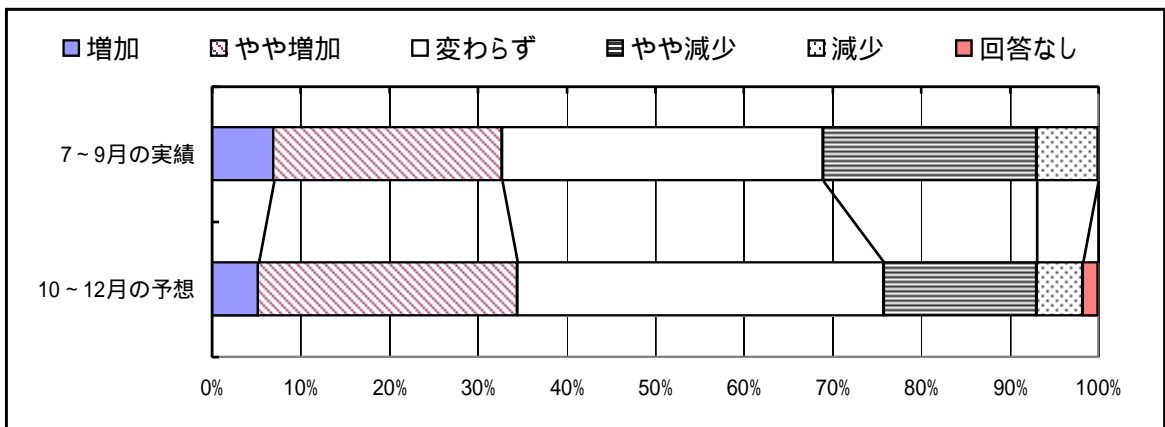
特集 第125回全国中小企業景気動向調査 当金庫分集計速報

本調査は全国各地の信用金庫において、年4回、四半期ごとに対象先企業の景気動向を聴き取り調査し、信金中央金庫が分析・集計しているものです。
 当金庫の対象先は営業店23店舗の顧客58先で、内訳は製造業21先、卸売業8先、小売業11先、サービス業4先、建設業9先、不動産業5先となっています。全国の集計結果は後日公表されますが、今回は9月初旬に行った当金庫の調査対象先の集計を、速報として掲載します。

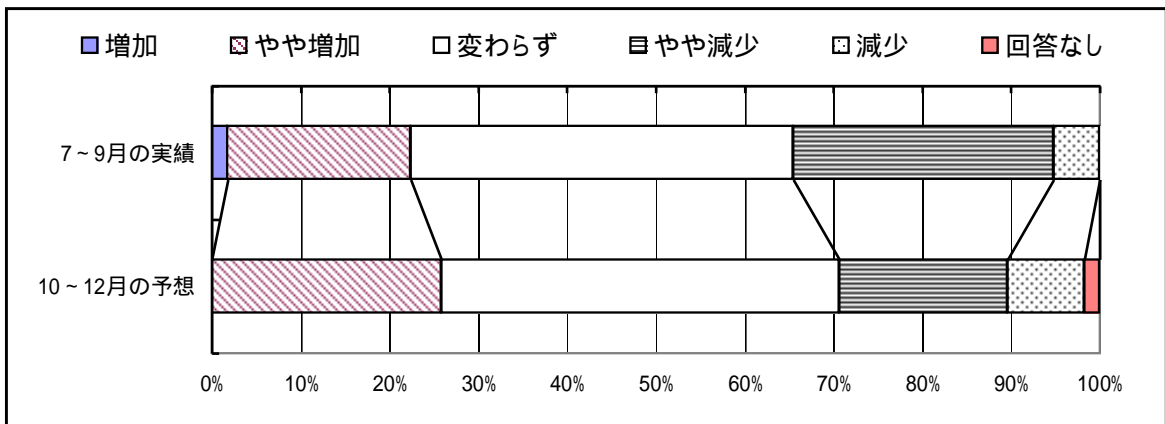
業況



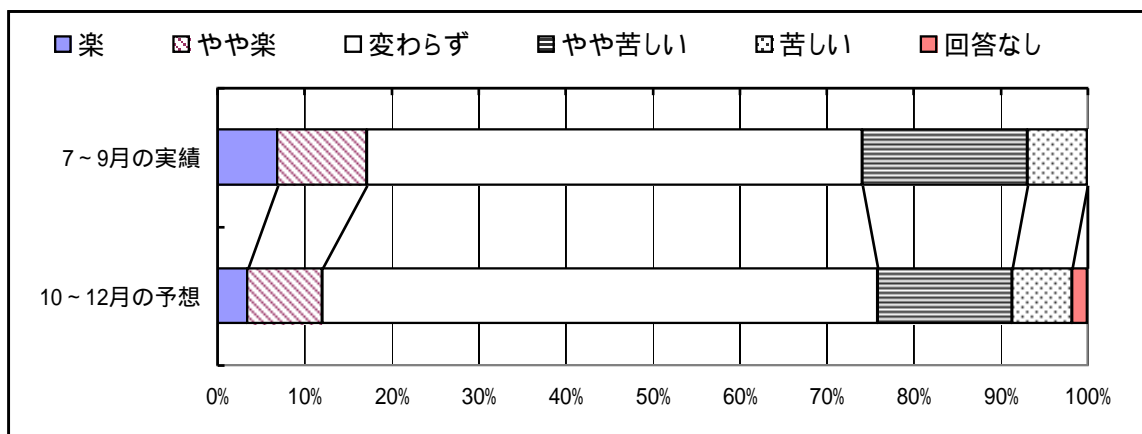
売上



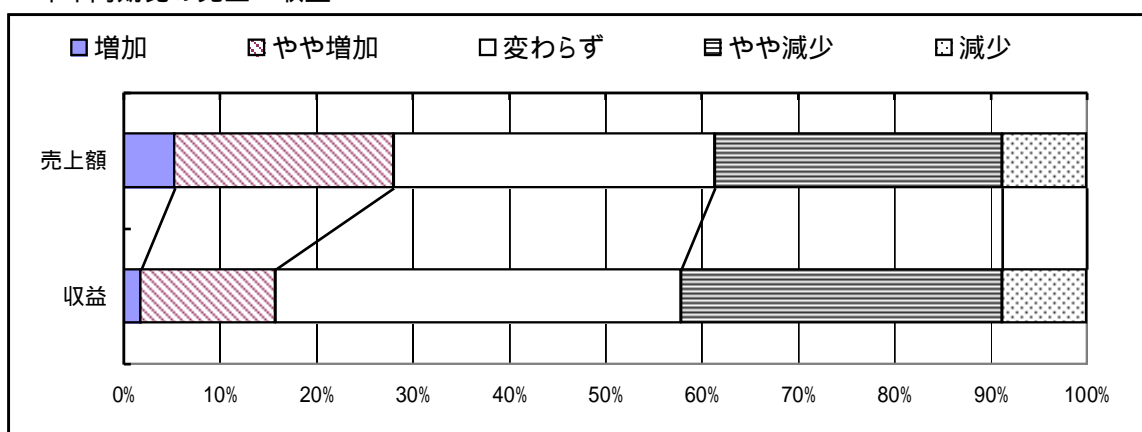
収益



資金繰り



昨年同期比の売上・収益



「経営上の問題と当面の重点経営施策」について

経営上の問題点（業種別上位項目）

製造業	卸売業	小売業	サービス業	建設業	不動産業
原材料高 売上の停滞・減少 利幅の減少	売上の停滞・減少 利幅の減少	売上の停滞・減少 大型店との競争の 激化	売上の停滞・減少 利幅の減少 人件費の増加	売上の停滞・減少 利幅の減少 材料価格の上昇	商品物件の不足 利幅の縮小

当面の重点経営施策（業種別上位項目）

製造業	卸売業	小売業	サービス業	建設業	不動産業
販路を広げる 経費を節減する 人材を確保する	経費を節減する 販路を広げる	経費を節減する 売れ筋商品を取扱 品揃えを改善する	経費を節減する 宣伝・広告を強化 する	販路を広げる 経費を節減する	情報力を強化する

本誌作成にあたってのデータ参照先

銚子市漁業協同組合

銚子商工会議所

株式会社 東京商工リサーチ

国土交通省 統計情報

千葉県自動車販売店協会

千葉トヨタ自動車 株式会社

ハローワーク銚子

ハローワーク茂原

ハローワークいすみ

ハローワーク成田

ハローワーク佐原

ハローワーク常陸鹿嶋

東京電力 株式会社 成田支社

(順不同)

その他掲載データは当金庫独自の調査によるものです。

発行；銚子信用金庫

編集；営業推進部

住所；〒288-8686 銚子市双葉町5-5

電話；0479-25-2121

F A X；0479-24-4591

E-mail；eisui@choshi-shinkin.co.jp

U R L；<http://www.choshi-shinkin.co.jp>