

2022

9月号

ちょうしんきん

景況レポート

Economic Report of Sales Territory



Choshi Shinkin Bank



1. 概 況

全体の景況感（全28店舗）

	好転	不変	悪化
前月と比較して	2	26	0
今後3か月程度の見通し	3	21	4

【漁業】

銚子港の令和4年8月の総水揚げ数量は3,854トンで、前月比▲6,978トン、前年同月比+1,482トンとなった。総水揚げ金額は792百万円で、前月比▲391百万円、前年同月比+105百万円となった。

【農業】

旭地区のキュウリ・トマトの価格相場は、以下の通り。

キュウリ(等級:秀)1本当たり 高値 35円(前月比+10円) 安値 5円(前月比±0円)

トマト(LMサイズ)4kg当たり 高値1,500円(前月比+800円) 安値500円(前月比+200円)

キュウリ・トマト共に価格については前月比で好転している。コロナ第7波の影響は不透明ではあるが、現状行動規制無く、外食産業を中心に需要は持ち直している状況である。

【商業】

豚肉産地の旭市で、豚の原皮を活用した豚革「九十九里レザー」を市観光物産協会や地元企業が連携して開発し、ブランド化に取り組んでいる。6月からは、縫製会社「高野縫製」が手がける九十九里レザー製品がふるさと納税の返礼品に仲間入りしている。同市は2020年の市町村別農業産出額(推計)で豚が全国2位。市内の豚肉銘柄は20を超える。産地の知名度アップを図りたいと、同協会が皮の活用に着目したのが発端で、地域ブランドとして商標登録を目指している。



豚革は一般的に軽量で耐久性があり、通気性もいい。高野縫製は九十九里レザーの製品を完成させ、今春オープンした市内ショップで扱っている。手に取る人からは「表面がなめらかで心地いい」「革の色味がいい」など評判という。同協会によると、他にも洋服の縫製会社などが商品開発の最中。事務局長は「日本のピッグスキン(豚革)と言えば九十九里レザーになるといい」と先を見据える。

【観光業】

横芝光町を流れる栗山川でカヤック体験ツアーが9月下旬から7回に渡って開催され、アウトドア用品大手「モンベル」(大阪市)のウェブサイトで参加者を募集している。体験会はモンベルの野外活動部門「モンベル・アウトドア・チャレンジ」が主催。町観光まちづくり協会に所属するガイド団体「よこびか倶楽部」が体験会を運営し、操作方法などを指導する。

同町は2019年に同社と連携して観光情報発信や観光資源開発を行う「フレンドタウン」に登録され、2021年には同町と隣接する山武市や芝山町も加わって「フレンドエリア九十九里」となった。同社の会員組織「モンベルクラブ」の冊子や同社サイトで観光情報が発信されているほか、サイクルツーリズムなど観光資源開発に取り組んでいる。体験ツアーが同社で販売されるのは今年で3年目。体験会は基本操作を学んだ上で2時間ほどかけて栗山川の河口を目指す。

<業種別天気図>

全 体	漁 業	水産加工業	農 業	商 業
				
建 設 業	観 光 業	不 動 産 業	養 豚 業	自 動 車
				

(前月と比較した当月の各業種の景況感を天気図で表示してみました。)



2. 主要業種別動向

■ 漁業・水産加工業

銚子港の令和4年8月の総水揚げ数量は3,854トンで、前月比▲6,978トン、前年同月比+1,482トンとなった。総水揚げ金額は792百万円で、前月比▲391百万円、前年同月比+105百万円となった。

勝浦港の令和4年8月の総水揚げ数量は529トンで、前月比▲655トン、前年同月比▲54トンとなった。総水揚げ金額は341百万円で、前月比▲315百万円、前年同月比+117百万円となった。

波崎の巻き網船団は、北海道での漁業権を持つ5船団はイワシの水揚げを行い、他社は八戸での操業となった。イワシの魚群はほとんどが北上しており魚体の型は悪く、北海道でも水揚げ不調が続く。7月末からはイカ漁が解禁されたものの獲れ高は鈍く、高値での取引が続いている。

“魚の鮮度を見える化”して地元で水揚げされた魚の価値を高める取り組みが、いすみ市で行われている。水産資源の減少や担い手不足といった漁業を取り巻く課題解決を図り、漁業者の所得向上や持続可能な漁業の実現が目的。鮮度を見える化には、北海道大学が研究している「K値」と呼ばれる指数を活用する。魚体の特定の成分を数値化し、その変化で鮮度の度合いを示す。魚種ごとに漁の状況や管理環境でどのようなK値になるかのデータを多く集められれば、魚の状態が客観的に分かったり、予測したりできる。水揚げされた魚の中心温度や管理ケース内の温度などを随時測定し、県水産総合研究センターで魚体の成分変化を検査。それらの数値を北大が分析して実用化に向けたデータを蓄積する。今後、漁業者の協力を得て漁をした直後の魚体温を測定するなどして精度を高めていく。客観的な科学データで鮮度管理状況を可視化することで、誰でも魚の新鮮さや食べ頃がわかるようになる。

銚子魚市場水揚げ高

銚子市漁業協同組合調べ

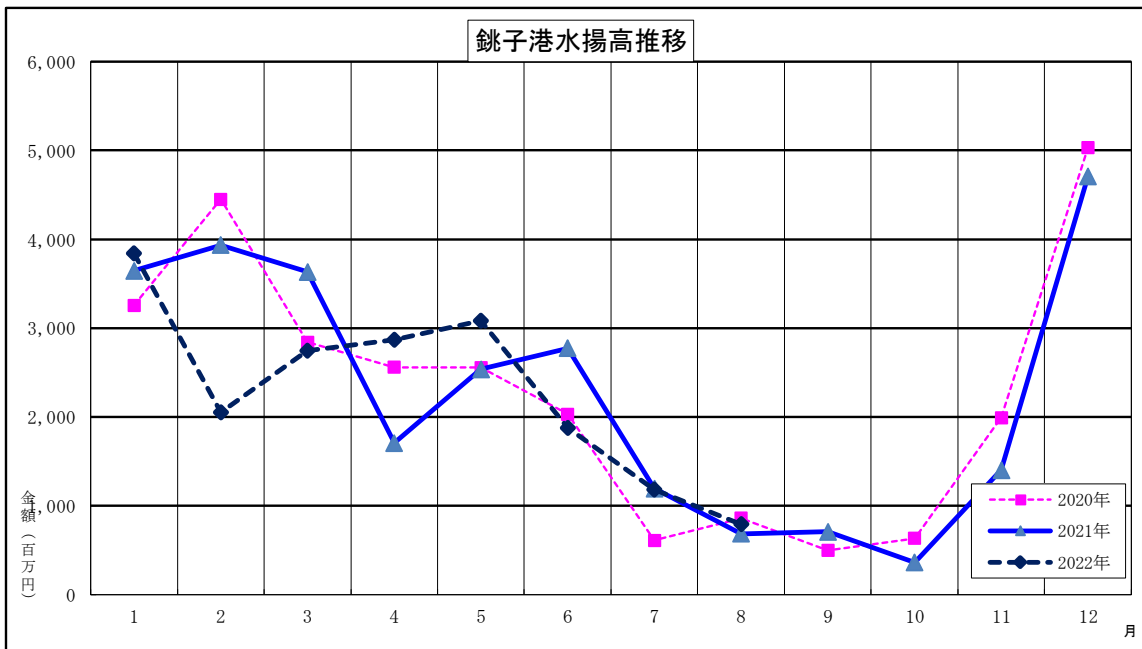
種類	区分	数量（トン）			金額（千円）		
		2022年8月	前年同月	前年同月比	2022年8月	前年同月	前年同月比
鰯		2,802	321	2,481	198,359	42,517	155,842
鯖		30	81	▲ 51	5,163	9,280	▲ 4,117
鰹		41	562	▲ 521	8,925	86,109	▲ 77,184
鰹・鯖		254	599	▲ 345	259,407	316,104	▲ 56,697
(内鰹一本釣)		(0)	(5)	(▲5)	(0)	(872)	(▲872)
秋刀魚		0	0	0	0	0	0
底曳		0	0	0	0	0	0
その他		727	809	▲ 82	319,853	233,098	86,755
合計		3,854	2,372	1,482	791,707	687,108	104,599

前月比	数量	35.58%
	金額	66.95%
前年同月比	数量	162.48%
	金額	115.22%

水揚げ日数



	2022年8月	2022年7月	2021年8月
鰯	14日	16日	6日
鯖	6日	3日	5日
鰹	2日	1日	6日
鰹・鯖	10日	9日	8日
(内鰹一本釣)	0日	0日	1日
秋刀魚	0日	0日	0日
底曳	0日	1日	0日
その他	22日	23日	21日



■ 農 業

旭地区のキュウリ・トマトの価格相場は、以下の通り。
 キュウリ（等級：秀）1本当たり 高値 35円（前月比+10円） 安値 5円（前月比±0円）
 トマト（LMサイズ）4kg当たり 高値1,500円（前月比+800円） 安値500円（前月比+200円）
 キュウリ・トマト共に価格については前月比で好転している。コロナ第7波の影響は不透明ではあるが、現状行動規制無く、外食産業を中心に需要は持ち直している状況である。

横芝光町特産のひかりねぎの相場は1箱（5.5kg）上 2,000円、下 950円で取引された。
 価格相場は先月（7月）と同水準での推移となる。

銚子地区のトウモロコシの価格相場は、以下の通り。
 2Lサイズ 売値2,800円 買値 2,300円
 7月に引き続きコロナウイルスの影響により需要が減少。そのため平年より安値で推移。
 お盆いっぱい出荷終了となり、例年より1週間程度早い終了となった。

■ 商 業

豚肉産地の旭市で、豚の原皮を活用した豚革「九十九里レザー」を市観光物産協会や地元企業が連携して開発し、ブランド化に取り組んでいる。6月からは、縫製会社「高野縫製」が手がける九十九里レザー製品がふるさと納税の返礼品に仲間入りしている。同市は2020年の市町村別農業産出額（推計）で豚が全国2位。市内の豚肉銘柄は20を超える。産地の知名度アップを図りたいと、同協会が皮の活用に着目したのが発端で、地域ブランドとして商標登録を目指している。

豚革は一般的に軽量で耐久性があり、通気性もいい。高野縫製は九十九里レザーの製品を完成させ、今春オープンした市内ショップで扱っている。手に取る人からは「表面がなめらかで心地いい」「革の色味がいい」など評判という。同協会によると、他にも洋服の縫製会社などが商品開発の最中。事務局長は「日本のピッグスキン（豚革）と言えば九十九里レザーになるといい」と先を見据える。

関東有数の米どころで知られる香取市で、米の付加価値を高めようと、地元の若者で構成するNPO法人「ル・マルシェ部」が同市産の米粉と旬の果物を使ったクレープ「ちば香取の季節を感じる和クレープ」を販売している。米粉ならではの「もちっ」とした食感が特徴で、9月ごろまで今が旬のイチジクのクレープを楽しめる。

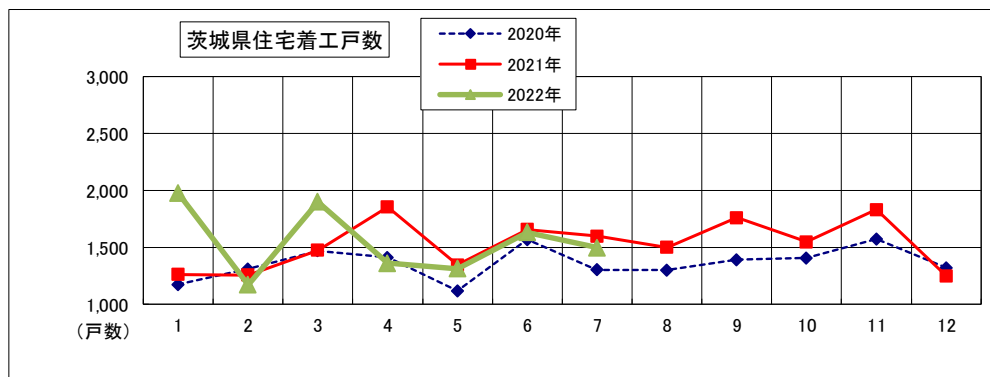
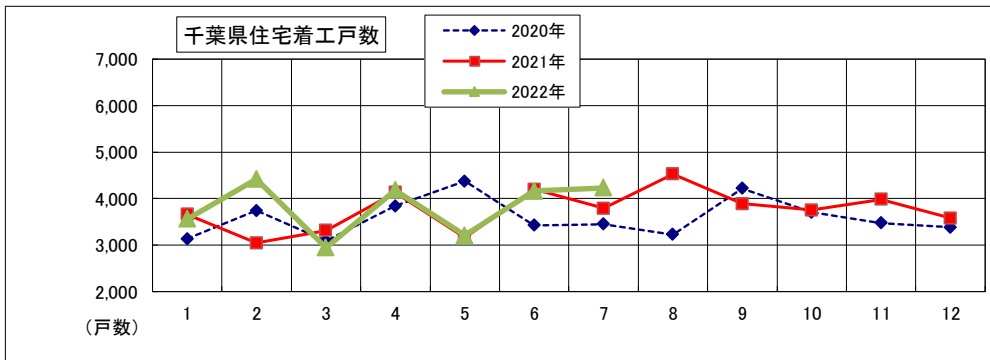
地域活性化を目的に活動する同法人は2020年7月に佐原地区の観光休憩所「さわら町屋館」内に、店舗「TAWARA」を構えた。同店は、開店当初から定番のチョコバナナなど米俵の形をイメージした同市産の米粉クレープを提供。今春からさらに地域食材を生かそうと市内農家と連携し、四季を感じられる季節限定のクレープを開発した。春はイチゴ、夏はイチジクと、市内の旬な果物を取り入れるのがコンセプト。

■ 建設業

令和4年7月の住宅着工戸数は、千葉県で4,232戸と前年同月比111.6%(+439戸)、茨城県では1,498戸で前年同月比93.7%(▲101戸)となった。
 前月(令和4年6月)比では、千葉県で+71戸、茨城県では▲134戸となった。

千葉県・茨城県の住宅着工推移は以下のとおり。

	2022年7月	前月戸数	増減
千葉県	4,232	4,161	71
茨城県	1,498	1,632	▲134



国土交通省統計情報より

■ 観光業

横芝光町を流れる栗山川でカヤック体験ツアーが9月下旬から7回に渡って開催され、アウトドア用品大手「モンベル」(大阪市)のウェブサイトに参加者を募集している。体験会はモンベルの野外活動部門「モンベル・アウトドア・チャレンジ」が主催。町観光まちづくり協会に所属するガイド団体「よこびか倶楽部」が体験会を運営し、操作方法などを指導する。

同町は2019年に同社と連携して観光情報発信や観光資源開発を行う「フレンドタウン」に登録され、2021年には同町と隣接する山武市や芝山町も加わって「フレンドエリア九十九里」となった。同社の会員組織「モンベルクラブ」の冊子や同社サイトで観光情報が発信されているほか、サイクルツーリズムなど観光資源開発に取り組んでいる。体験ツアーが同社で販売されるのは今年で3年目。体験会は基本操作を学んだ上で2時間ほどかけて栗山川の河口を目指す。

コロナ禍の影響で中止が続いていた四街道市の「四街道ふるさとまつり」と八街市の「八街ふれあい夏まつり」が、3年ぶりに開かれた。感染拡大防止のため会場など規模を縮小する一方、盆踊りや大鼓演技など真夏の風物詩が復活。時折雨が降る中でも、来場者は音に合わせて手拍子をとったり踊りの輪に加わったりと久々の祭典を楽しんだ。

四街道中央公園で行われたふるさとまつりでは、提灯や市民によるアートパネルが設けられ会場は新たな装いに。3年ぶりの輪踊りやソーラン節のほか、同市の千葉敬愛高校ダンス部が「BON-DANCE」を初披露するなど“踊り尽くし”の一日となった。八街市のけやきの森公園には、納涼踊りや露店のゲーム大会など“原風景”が復活。名物の落花生も無料で振る舞われ、来場者は地元の文化と食を満喫した。

■ 不動産業

千葉市内においては物件が少ない状況に加え、最近では東京都内の業者も手を広げてきており競争が激しくなっている。適正額を超えた金額を投資し不良物件を仕入れないよう採算性の検討をさらに慎重に行っていく必要がある。

茂原市では、コロナ禍により東京より1時間程度で広い中古物件は引き合いが続いている。オリンピック、サーフィンのブランド化で一宮町付近が人気であるが、リモート勤務できる人は茂原市近辺まで探している。しかし、物価上昇の影響を受けており購買意欲は減退している様子。

■ 養豚業・畜産業

令和4年8月の東京市場での豚枝肉(上)卸売価格相場は647円/kgとなり、前月比▲16円/kg、前年同月比で+25円/kgとなった。

鶏卵(Mサイズ)卸売価格は204円/kgとなり、前月比▲1円/kg、前年同月比で▲11円/kgとなった。

独) 農畜産業振興機構 / J A全農たまご(株) 統計情報より

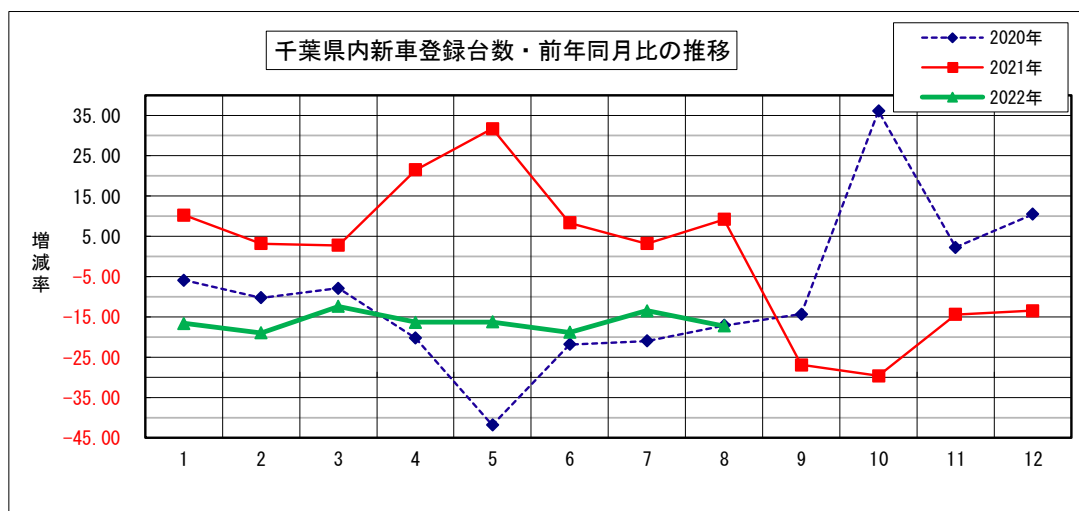
■ 自動車ディーラー

令和4年8月における千葉県内の登録新車販売台数(軽自動車除く)は前年同月比17.3%減の8,244台(前年同月9,965台)と、12カ月連続で前年実績を下回った。

占拠率は1位がトヨタ(37.1%)、2位はホンダ(15.4%)、3位は日産(12.4%)となった。

千葉県内新車登録台数状況(軽自動車を除く)

		2022年8月	前月	前月比	前年同月	前年比
乗用	普通	4,447	5,482	81.12%	4,865	91.41%
	小型	2,638	3,053	86.41%	3,409	77.38%
	小計	7,085	8,535	83.01%	8,274	85.63%
貨物	普通	394	399	98.75%	571	69.00%
	小型	546	682	80.06%	707	77.23%
	小計	940	1,081	86.96%	1,278	73.55%
特殊等	特殊	202	274	73.72%	384	52.60%
	バス	17	14	121.43%	29	58.62%
	小計	219	288	76.04%	413	53.03%
総合計		8,244	9,904	83.24%	9,965	82.73%



一社) 日本自動車販売協会連合会 千葉県支部調べ

3. その他の動向

求人

有効求人倍率

(単位：倍、増減はポイント)

	2022年7月	前月	増減	前年同月	増減
銚子公共職業安定所管内	0.85	0.80	0.05	0.77	0.08
茂原公共職業安定所管内	0.86	0.86	0.00	1.00	▲ 0.14
いすみ公共職業安定所管内	1.01	0.98	0.03	0.97	0.04
成田公共職業安定所管内	0.84	0.78	0.06	0.67	0.17
佐原公共職業安定所管内	0.88	0.83	0.05	0.78	0.10
千葉県	0.93	0.89	0.04	0.82	0.11

有効求人倍率＝有効求人数÷有効求職者数

ハローワーク銚子/茂原/いすみ/成田/佐原 調べ

倒産

【令和4年8月度】

2022年(令和4年)8月度の企業倒産件数は18件、前月比4件減(18.1%減)、前年同月比3件増(20.0%増)となり、平成以降の8月単月では2014年(平成26年)、2015年(平成27年)の各16件に次いで6番目に少ない件数となった。

産業別では『建設業』が8件(構成比44.4%)で最多、次いで『サービス業他』が3件(構成比16.7%)となった。

資本金別では『300万円以上(1000万円未満)』が9件(構成比50.0%)、『300万円未満』が3件(構成比16.7%)となった。

従業員数別では『5名未満』が12件(構成比66.7%)で最多、次いで『10名未満(5名以上)』が3件(構成比16.7%)となり、これまで同様、小規模事業者の倒産が目立った。

原因別では『業績不振』が17件(構成比94.4%)で最多となった。なお、新型コロナウイルス感染症拡大の影響を受けて倒産した「新型コロナウイルス関連倒産」については6件(弁護士一任の経営破綻1件を含めると7件)発生した。

倒産形態別では『破産』が17件(構成比94.4%)となり、再生型の法的手続きは1件(民事再生法)発生した。

感染第7波により、7月以降新型コロナウイルスの新規感染者が急増し、8月も新規感染者数は高止まりの状態が続いた。ひっ迫する医療現場への対応として、政府は新型コロナ患者の全数把握を見直し、一部の自治体で見直しを申請。社会経済活動を優先すべく行動規制は見送られているが、全数把握の見直し自体に新規感染者の抑制効果はなく、まん延する新型コロナウイルスを受け入れつつ社会経済活動を維持するための苦肉の策と言える。

企業倒産について、5月以降、単月の倒産件数は前月比・前年同月比ともに増加をたどり、8月は前月比で4件減となるも、前年同月比では3件増加。新型コロナウイルス関連倒産は6件(弁護士一任の経営破綻1件を含めると7件)発生し、この中には物価高や調達難が追い打ちとなり、事業継続を断念するケースもみられた。

コロナ禍以降、深刻化する半導体不足は自動車産業を始めとした多くの業界で影響が継続。さらに、ロシアとウクライナの武力衝突を背景としたさらなる物価高、国際物流の混乱に起因する調達難など、企業を取り巻く環境は厳しさを増しており、今後、米国、中国、ヨーロッパ等で景気が減速した場合、国内の景気に対する影響も小さくない。

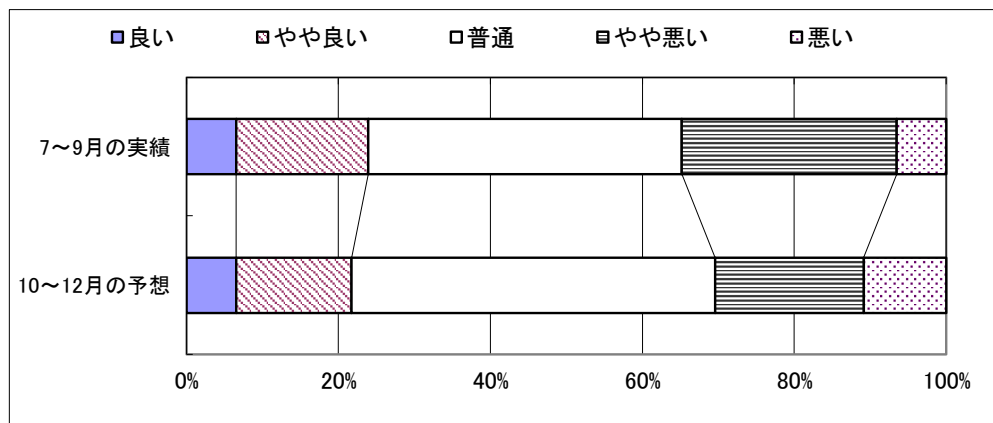
経済産業省、金融庁、財務省の連携で策定された「中小企業活性化パッケージ」では事業者ごとのフェーズ(収益力改善フェーズ、事業再生フェーズ、再チャレンジフェーズ)に合わせた支援を展開していくこととなるが、コロナ禍の収束見通しが立たないうえ、物価高、調達難、円安などが収益力改善や事業再生までの道のりをさらに困難なものとしている。世界同時不況のリスクも高まっており、コロナ禍以外が想定されていない事業者支援の枠組みが不十分であった場合、今後、浮上のきっかけを掴めぬまま事業継続を断念するケースが増えてくるものとみられる。

(株)東京商工リサーチ・千葉県内企業倒産状況より

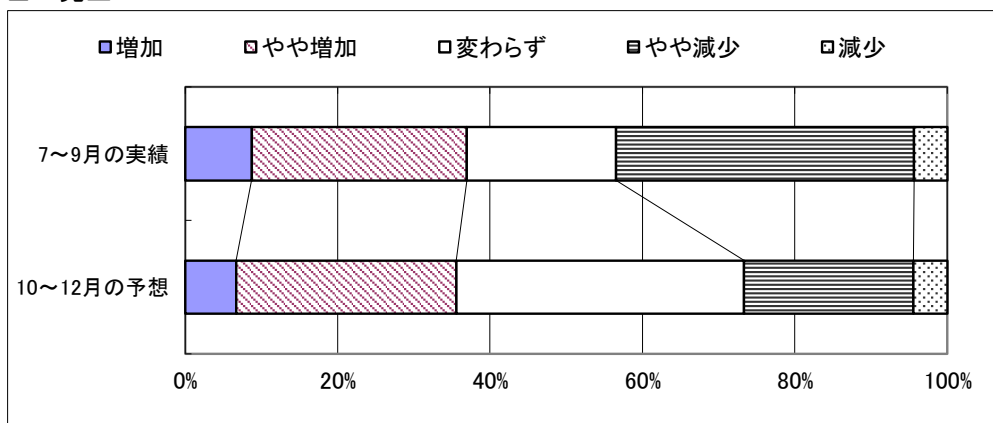
特集 第189回全国中小企業景気動向調査 当金庫分集計速報

本調査は全国各地の信用金庫において、年4回、四半期ごとに対象先企業の景気動向を聴き取り調査し、信金中央金庫が分析・集計しているものです。
 当金庫の対象先は営業店23店舗の顧客48先で、内訳は製造業19先、卸売業8先、小売業7先、サービス業4先、建設業6先、不動産業4先となっています。全国の集計結果は後日公表されますが、今回は9月初旬に行った当金庫の調査対象先の集計を、速報として掲載します。

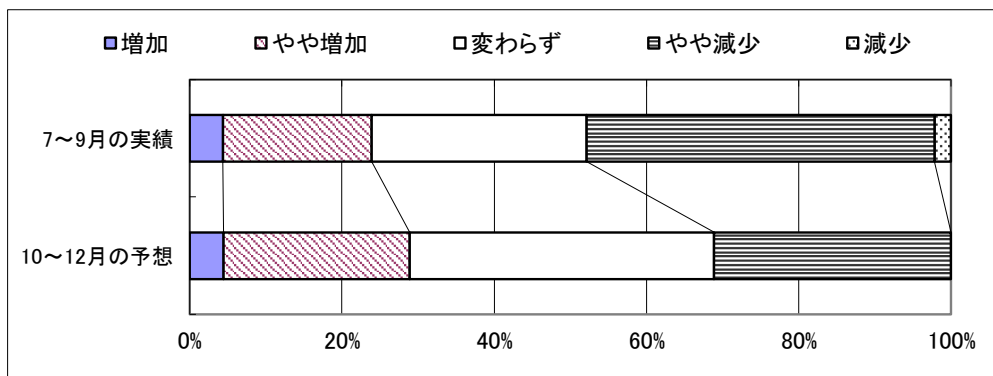
■ 業況



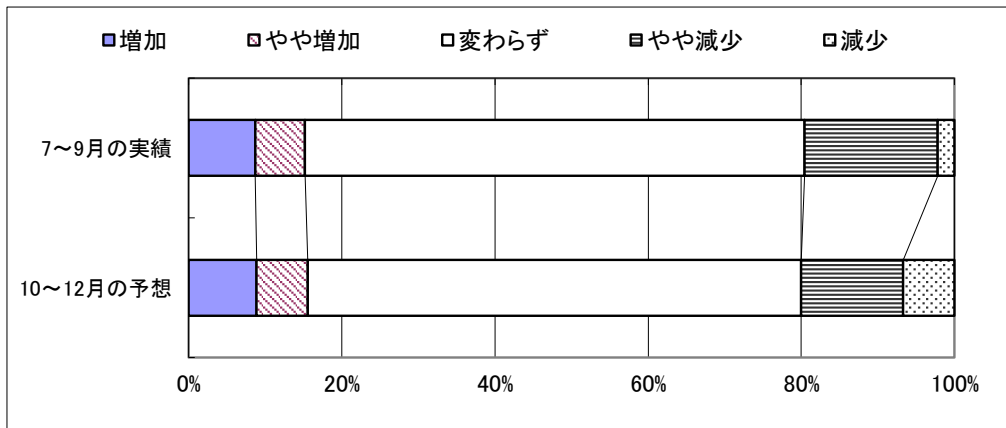
■ 売上



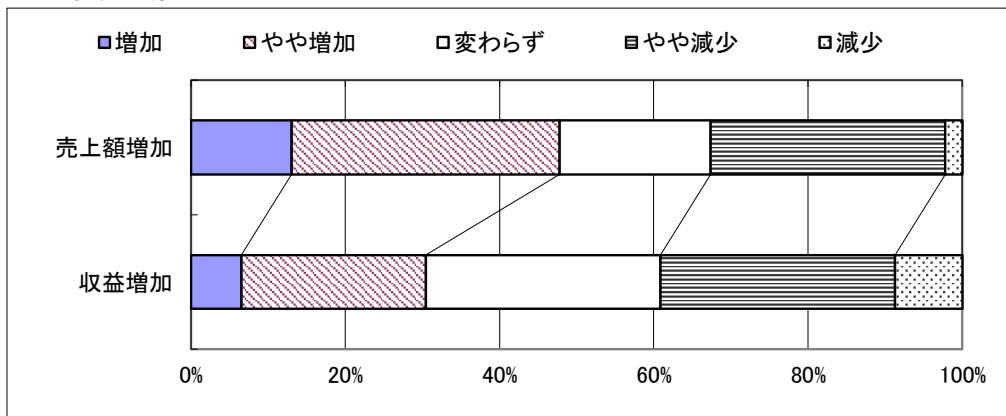
■ 収益



■ 資金繰り



■ 昨年同期比の売上・収益



経営上の問題点（業種別上位項目）

製造業	卸売業	小売業	サービス業	建設業	不動産業
<ul style="list-style-type: none"> ■ 原材料高 ■ 人手不足 ■ 人件費以外の経費の増加 ■ 売上の停滞・減少 	<ul style="list-style-type: none"> ■ 売上の停滞・減少 ■ 利幅の縮小 ■ 販売商品の不足 ■ 同業者間の競争の激化 	<ul style="list-style-type: none"> ■ 売上の停滞・減少 ■ 利幅の縮小 ■ 人手不足 ■ 仕入先からの値上げ要請 	<ul style="list-style-type: none"> ■ 人手不足 ■ 材料価格の上昇 ■ 人件費以外の経費の増加 ■ 売上の停滞・減少 	<ul style="list-style-type: none"> ■ 材料価格の上昇 ■ 人手不足 ■ 技術力の不足 ■ 天候の不順 	<ul style="list-style-type: none"> ■ 売上の停滞・減少 ■ 同業者間の競争の激化 ■ 商品物件の不足 ■ 商品物件の高騰

当面の重点経営施策（業種別上位項目）

製造業	卸売業	小売業	サービス業	建設業	不動産業
<ul style="list-style-type: none"> ■ 販路を広げる ■ 人材を確保する ■ 経費を節減する ■ 情報力を強化する 	<ul style="list-style-type: none"> ■ 販路を広げる ■ 経費を節減する ■ 機械化を推進する ■ 流通経路の見直しをする 	<ul style="list-style-type: none"> ■ 経費を節減する ■ 売れ筋商品を取扱う ■ 品揃えを改善する ■ 仕入先を開拓・選別する 	<ul style="list-style-type: none"> ■ 販路を広げる ■ 人材を確保する ■ 経費を節減する ■ 宣伝・広告を強化する 	<ul style="list-style-type: none"> ■ 技術力を高める ■ 人材を確保する ■ 情報力を強化する ■ 教育訓練を強化する 	<ul style="list-style-type: none"> ■ 経費を節減する ■ 情報力を強化する ■ 宣伝・広告を強化する ■ 販路を広げる

銚子市漁業協同組合
銚子商工会議所
株式会社 東京商工リサーチ
国土交通省 統計情報
一般社団法人 日本自動車販売協会連合会 千葉県支部
独立行政法人 農畜産業振興機構
JA全農たまご 株式会社
ハローワーク銚子
ハローワーク茂原
ハローワークいすみ
ハローワーク成田
ハローワーク佐原
(順不同)

※ その他掲載データは当金庫独自の調査によるものです。

発行；銚子信用金庫
編集；地域サポート部
住所；〒288-8686 銚子市双葉町5-5
電話；0479-21-5522
FAX；0479-24-4591
E-mail；suishin@choshi-shinkin.co.jp
URL；http://www.choshi-shinkin.co.jp



ちょうしんきん 相談会・セミナーのご案内



ちょうしんきんでは、(一社)千葉県中小企業診断士協会と連携した経営相談会や、千葉県事業承継・引継ぎ支援センターと連携した事業承継に関する個別相談会を、営業エリア内の各地で開催しています。

また、法律や税務等に関する無料相談会を本店で毎月開催しています。いずれも、ご参加・ご相談は無料です。お気軽にご参加ください。

経営相談会

- ◆2022年6月15日(水)——開催場所:本店 ※終了
- ◆2022年8月17日(水)——開催場所:旭中央支店 ※終了
- ◆2022年10月19日(水) 開催場所:東金支店
- ◆2022年12月14日(水) 開催場所:大原支店
- ◆2023年2月15日(水) 開催場所:神栖支店

事業承継に関する個別相談会

- ◆2022年7月20日(水)——開催場所:大原支店 ※終了
- ◆2022年9月21日(水)——開催場所:神栖支店 ※終了
- ◆2022年11月16日(水) 開催場所:本店
- ◆2023年1月18日(水) 開催場所:旭中央支店
- ◆2023年3月15日(水) 開催場所:東金支店