

～ 景観レポート ～

ちょうしんつうしん

Economic Report of Sales Territory

2026

春

ウレシイ💖しんきん

Choshi Shinkin Bank

勝浦市 遠見岬神社「2026かつうらビッグひな祭り」



ちようししんきん若志の会 経営者セミナー・交流会を 開催いたしました

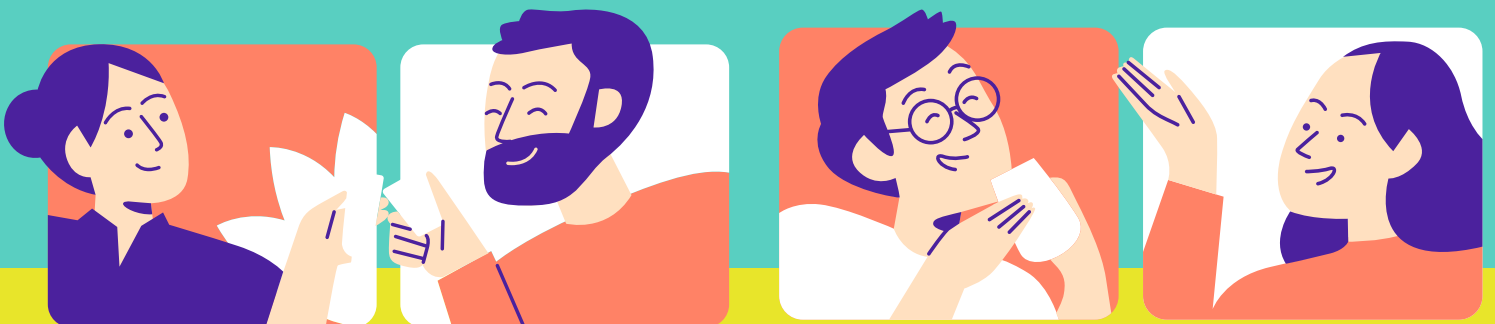
**ご参加いただいた皆さま
誠にありがとうございました!**

2月20日(金)に石田丸会館(神栖市)にて、「ちようししんきん若志の会 経営者セミナー・交流会」を開催いたしました。

第一部では、一般社団法人日本ほめる達人協会 理事長 西村貴好氏による講演が行われました。

第二部交流会では、会員様同士の交流が積極的に行われ、会場全体も大盛況のうちに終了することができました。

若志の会では、今後も会員の皆さまのご期待に応えられるような取り組みを行ってまいります。



1. 概 況

全体の景況感（全28店舗）

	好転	不変	悪化
前月と比較して	0	27	1
今後3か月程度の見通し	1	26	1

【漁業】

銚子港の令和8年2月の総水揚げ量は11,651トンで、前年同月比▲6,535トンとなった。
総水揚げ金額は2,449百万円で、前年同月比+537百万円となった。

【農業】

旭地区の以下品目の価格相場は、以下の通り。
ミニトマトMサイズ1パック辺り200g 高値160円 安値140円
キュウリA 1本 高値 42円 安値 36円
春菊A 1袋150g 高値180円 安値 90円
菜花A 1束200g 高値200円 安値120円
※全体的に安値傾向。

【商業】

【規格外トウモロコシで酒製造】

「農業をエンターテインメント化する」をモットーに掲げる銚子市の企業「くるくるやっほー」が提案した規格外のトウモロコシを活用した事業が、県内起業家の発掘・育成を目的にした県主催のビジネスコンペ「CHIBAビジコン」で優秀賞に選ばれた。

提案事業は、農業体験で参加した家族らが種まきや収穫を行い、1次加工したトウモロコシで蒸留酒を製造するもの。生産者が頭を悩ます規格外品の廃棄と、農業体験をする消費者が住む都市部で見られる農との関わりの低さ、コミュニティの希薄さなどの課題を解決する内容が評価された。

生産者によると、廃棄される規格外品は通常でも3割ほど生じ、近年は高温の影響で7割に上ることもあるという。種まきから蒸留酒が出来上がるまで2、3年かかり、継続的な農業関係人口を増やすことで生産現場の担い手不足を補い、銚子の交流人口創出にもつなげたい考えた。

【観光業】

【かつらびビッグひな祭り開催】

全国から寄贈された約2万5千体のひな人形を街中に展示する勝浦市の「かつらびビッグひな祭り」(実行委員会主催)が2月21日(土)～3月3日(火)に開催された。

地元の中学生や高校生らが準備や来場者の案内などイベントを盛り上げようとボランティアに汗を流した。

見どころの一つの遠見岬(とみさき)神社の石段60段に約1,800体のひな人形が飾られるなど華やかな光景が来場者を魅了した。

<業種別天気図>

全 体	漁 業	水産加工業	農 業	商 業
建 設 業	観 光 業	不 動 産 業	養 豚 業	自 動 車

(前月と比較した当月の各業種の景況感を天気図で表示してみました。)



2. 主要業種別動向

■ 漁業・水産加工業

銚子港の令和8年2月の総水揚数量は11,651トンで、前年同月比▲6,535トンとなった。
総水揚金額は2,449百万円で、前年同月比+537百万円となった。

勝浦港の令和8年2月の総水揚数量は506.8トンで、前年同月比+220.1トンとなった。
総水揚金額は266.2百万円で、前年同月比+28.4百万円となった。

【銚子新第2市場が完成】

銚子漁港で主にまき網漁船のマイワシやサバ類などを扱う第2卸売市場が川口地区の外港に新設され、2月21日に安全祈願祭が行われた。

入札は準衛生管理エリアの室内で行われ、電子モニターには入船情報や入札結果などが表示される。利根川河口にある現行施設からの業務移行は、来年度当初を見込む。

第2卸売市場の新設・移転は、施設の老朽化対策と船の喫水確保を目的に行われた。現行施設は1975年の完成から50年が経過し、建て替えが急務だった。また、大中型まき網漁船は大型化が進んでおり、潮位の低い時は市場前に着岸できない課題も抱えていた。そこで入札を行う市場自体を、外海に近い川口地区へ移転することにした。トラックスケールは整備済みで、大型運搬船はすでに同地区の岸壁を陸揚げに使用している。

新市場では見本の魚を積んだトラックがそのまま施設内に入り、これまで同様に買受人が品質を確認して入札を行う。3面の大型モニターには船名や入港時間のほか、入札時間と結果などが表示され、状況を把握しやすくなる。

銚子魚市場水揚高

銚子市漁業協同組合調べ

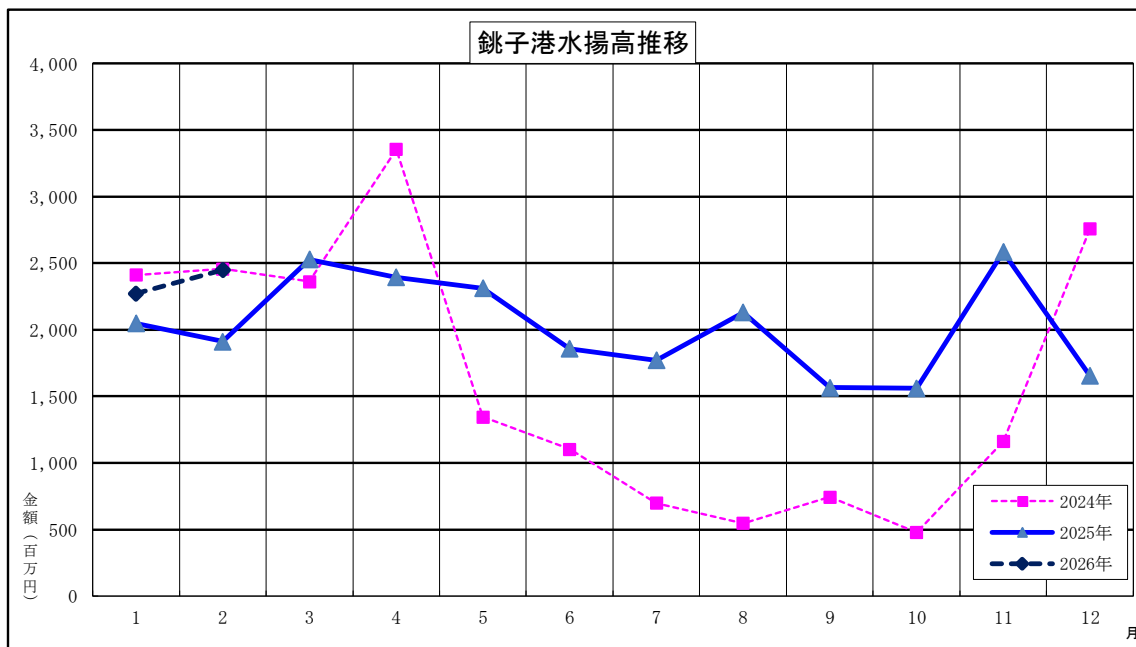
種類	数量（トン）			金額（千円）		
	2026年2月	前年同月	前年同月比	2026年2月	前年同月	前年同月比
鰯	9,788	17,705	▲ 7,917	1,338,469	1,253,424	85,045
鯖	640	3	637	101,009	1,001	100,008
鰯	0	10	▲ 10	0	3,851	▲ 3,851
鰹・鮪	525	167	358	388,009	287,166	100,843
(内鰹一本釣)	(0)	(0)	(0)	(0)	(0)	(0)
秋刀魚	0	0	0	0	0	0
底曳	363	153	210	261,200	132,183	129,017
その他	335	148	187	360,210	233,828	126,382
合計	11,651	18,186	▲ 6,535	2,448,897	1,911,453	537,444

前月比	数量	114.97%
	金額	107.78%
前年同月比	数量	64.07%
	金額	128.12%



水揚日数

	2026年2月	2026年1月	2025年2月
鰯	9日	14日	5日
鯖	4日	9日	1日
鰯	0日	1日	1日
鰹・鮪	18日	20日	15日
(内鰹一本釣)	0日	0日	0日
秋刀魚	0日	0日	0日
底曳	18日	18日	17日
その他	21日	22日	21日



■ 農 業

旭地区の以下品目の価格相場は、以下の通り。

ミニトマトMサイズ1パック辺り200g	高値160円	安値140円
キュウリA 1本	高値 42円	安値 36円
春菊A 1袋150g	高値180円	安値 90円
菜花A 1束200g	高値200円	安値120円

※全体的に安値傾向。

横芝光町特産のひかりねぎの相場は1箱(5kg)4,300円前後。

生育に適した気候が続いたことで収量は増加している一方、前年度に比べ若干の値上がり傾向。

冬キャベツの生育は大きな自然災害も無く、豊作であったため、相場は買値Lサイズ500円、売値800円～900円。2月以降雪の影響や暖かくなり病気も出始めており、相場は上昇し買値800円台、売値1,200円。

■ 商 業

【規格外トウモロコシで酒製造】

「農業をエンターテインメント化する」をモットーに掲げる銚子市の企業「くるくるやっほー」が提案した規格外のトウモロコシを活用した事業が、県内起業家の発掘・育成を目的にした県主催のビジネスコンペ「CHIBAビジコン」で優秀賞に選ばれた。

提案事業は、農業体験で参加した家族らが種まきや収穫を行い、1次加工したトウモロコシで蒸留酒を製造するもの。生産者が頭を悩ます規格外品の廃棄と、農業体験をする消費者が住む都市部で見られる農との関わりの低さ、コミュニティーの希薄さなどの課題を解決する内容が評価された。

生産者によると、廃棄される規格外品は通常でも3割ほど生じ、近年は高温の影響で7割に上ることもあるという。種まきから蒸留酒が出来上がるまで2、3年かかり、継続的な農業関係人口を増やすことで生産現場の担い手不足を補い、銚子の交流人口創出にもつなげたい考えだ。

【むつざわ米PR 睦沢小5年生考案「むつざわ丼」150個完売】

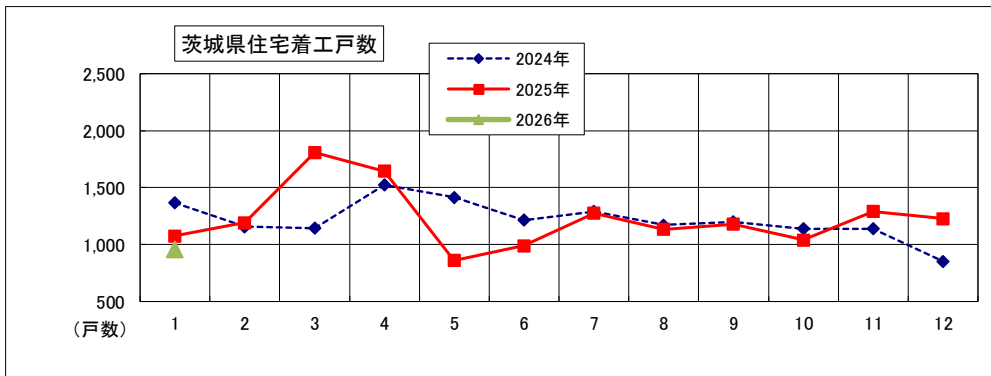
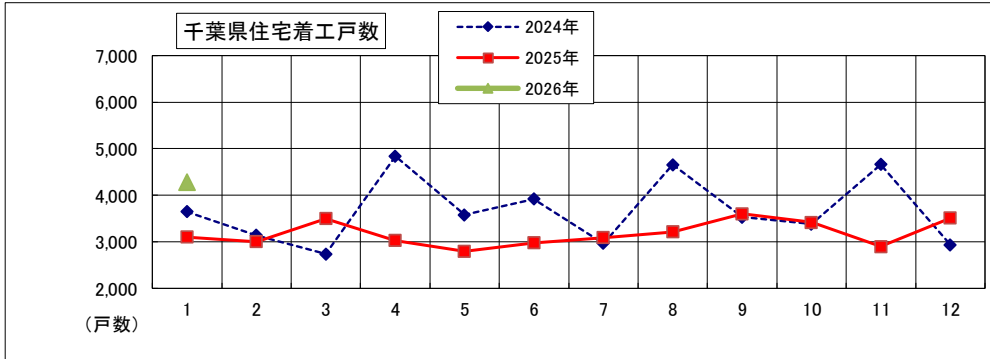
睦沢町で栽培されているむつざわ米をPRしようと、町立睦沢小学校の5年生が、自分たちで考えたオリジナル料理「THEむつざわ丼」を上市場観光交流センター「ぶらっと」(同町上市場)で販売した。各地の米を食べ比べて感じたむつざわ米の特徴を生かし、ふるさとの魅力を詰め込んだ三食丼に仕上げた。ポスターやパンフレットも作って販売促進に精を出し、限定150個がわずか10分ほどで完売した。

■ 建設業

令和8年1月の住宅着工戸数は、千葉県で4,283戸と前年同月比+38.0%(+1,179戸)、茨城県では957戸で前年同月比▲11.1%(▲119戸)となった。
 前回報告月(令和7年10月)比では、千葉県で+865戸、茨城県では▲84戸となった。

千葉県・茨城県の住宅着工推移は以下のとおり。

	2026年1月	2025年10月	増減
千葉県	4,283	3,418	865
茨城県	957	1,041	▲ 84



国土交通省統計情報より

■ 観光業

【かつらビッグひな祭り開催】

全国から寄贈された約2万5千体のひな人形を街中に展示する勝浦市の「かつらビッグひな祭り」(実行委員会主催)が2月21日(土)～3月3日(火)に開催された。

地元の中学生や高校生らが準備や来場者の案内などイベントを盛り上げようとボランティアに汗を流した。

見どころの一つの遠見岬(とみさき)神社の石段60段に約1,800体のひな人形が飾られるなど華やかな光景が来場者を魅了した。

【佐倉市 佐倉城址公園で「わんこフェスタin佐倉」を開催(4/12)】

昨年、11月に開催して大好評だった、わんこと一緒に楽しめるイベント「わんこフェスタin佐倉」を県内屈指のお散歩スポット佐倉城址公園にて、再び開催予定。

広々とした城址公園でペットマルシェの開催や保護犬との触れ合い体験など、盛りだくさんの内容となっている。

また、本イベントでは、京成電鉄株式会社と佐倉市が連携して実施する「桜に染まるまち、佐倉2026」観光キャンペーンのファイナルイベントとして実施。4月12日(日)までの期間、京成佐倉駅の駅名看板や佐倉市役所・佐倉城址公園等の看板の「佐倉」の標記を「桜」に変更して、まち一体となり盛り上げる。

■ 不動産業

千葉市内においては商品数の減少、大手企業の進出により仕入価格の高騰が継続。商品が市場に出ても大手企業が適正価格以上を提示し、仕入競争の激化を招いている。都心部付近の仕入価格が上昇している傾向であり、高止まりしている状況。流山、松戸を中心に県内西部の他、木更津方面の店舗新設等、エリアは限定的ではあるが人口流入により不動産ニーズは高い。

茂原市内での物件の動きは少ないが都内からの移住者が多い。長生村や一宮町、睦沢町は物件の動きが多い。近隣では大網白里市や千葉市あすみが丘が物件の動きが良い。

■ 養豚業・畜産業

令和8年2月の東京市場での豚枝肉(上)卸売価格相場は603円/kg(速報値)となり、前年同月比で▲18円/kgとなった。

令和8年2月の鶏卵(Mサイズ)卸売価格は313円/kgとなり、前年同月比で▲2円/kgとなった。

独) 農畜産業振興機構 / J A 全農たまご(株) 統計情報より

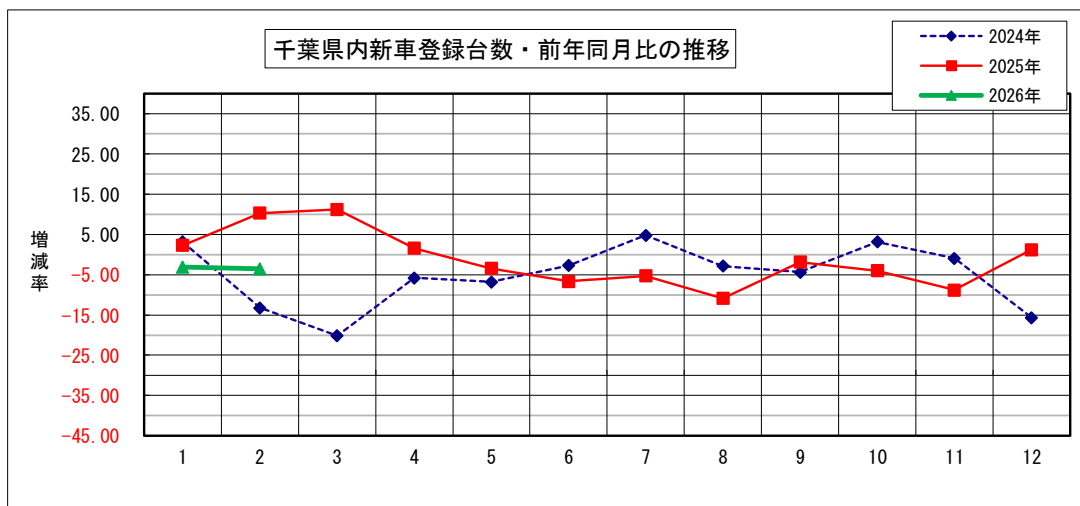
■ 自動車ディーラー

令和8年2月における千葉県内の登録車新車販売台数(軽自動車除く)は前月同月比3.5%減の11,658台(前年同月12,083台)と、2ヶ月連続で前年実績を下回った。

占拠率は1位がトヨタ(43.2%)、2位はホンダ(13.0%)、3位は日産(10.7%)となった。

千葉県内新車登録台数状況(軽自動車を除く)

		2026年2月	前月	前月比	前年同月	前年比
乗用	普通	6,814	6,255	108.94%	7,356	92.63%
	小型	3,198	3,162	101.14%	3,312	96.56%
	小計	10,012	9,417	106.32%	10,668	93.85%
貨物	普通	558	398	140.20%	485	115.05%
	小型	740	744	99.46%	571	129.60%
	小計	1,298	1,142	113.66%	1,056	122.92%
特殊等	特殊	316	257	122.96%	305	103.61%
	バス	32	44	72.73%	54	59.26%
	小計	348	301	115.61%	359	96.94%
総合計		11,658	10,860	107.35%	12,083	96.48%



一社) 日本自動車販売協会連合会 千葉県支部調べ

3. その他の動向

求人

有効求人倍率

(単位：倍、増減はポイント)

	2026年1月	前月	増減	前年同月	増減
銚子公共職業安定所管内	1.11	1.04	0.07	0.97	0.14
茂原公共職業安定所管内	0.77	0.80	▲ 0.03	0.79	▲ 0.02
いすみ公共職業安定所管内	0.93	0.97	▲ 0.04	1.15	▲ 0.22
成田公共職業安定所管内	1.12	1.15	▲ 0.03	1.19	▲ 0.07
佐原公共職業安定所管内	0.97	1.01	▲ 0.04	0.87	0.10
千葉県	1.05	1.07	▲ 0.02	1.09	▲ 0.04

有効求人倍率 = 有効求人数 ÷ 有効求職者数

ハローワーク銚子/茂原/いすみ/成田/佐原 調べ

倒産

【令和8年2月度】

2026年(令和8年)2月度の企業倒産件数は35件、前月比6件増(20.6%増)、前年同月比で12件増(52.1%増)となり、過去10年(2017年以降)の2月単月では最も多い件数となった。負債総額は23億1100万円、前月比23億2200万円減(50.1%減)、前年同月比13億1500万円増(132.0%増)となり、過去10年(2017年以降)の2月単月では5番目に大きい金額となった。

資本金別では『300万円以上(1000万円未満)』が17件(構成比48.6%)で最多となった。

原因別では『業績不振』が30件(構成比85.7%)で最多となった。新型コロナウイルス感染症拡大の影響を受けて倒産した「新型コロナウイルス関連倒産」については7件発生、負債額10億円を超える大型倒産は発生しなかった。

従業員数別では『5名未満』が27件(構成比77.1%)で最多となった。

倒産形態別では『破産』が32件(構成比91.4%)となり、再生型の法的手続きは発生しなかった。

産業別では『建設業』が9件(構成比25.7%)で最多となった。

倒産件数は2025年度(2025年4月～)の単月ベースで最も多い件数となり、過去10年の2月単月ベースでも最も多く、2004年2月の45件に次ぐ、22年振りの高水準となった。業種別では、上位業種の傾向に変化はないものの、2025年度は上位2業種(建設業、サービス業)以外の業種に倒産の波が広がり、倒産件数を押し上げている。2025年4月～2026年2月(11カ月間)の倒産件数は303件、前年同月比較で22件増加、2024年度(2024年4月～2025年3月)の年間倒産件数(305件)まで2件に迫り、過去10年で最多となった前年を超えることが確実となった。コロナ関連倒産については7件発生、倒産件数全体に占める割合は20.0%であった。

衆議院解散総選挙は幅広い年代層から支持を得た自民党が圧勝。高市政権が掲げる「責任ある積極財政」がさらに加速していくことになりそうだ。株式市場もポジティブに反応、日経平均株価は最高値の更新が続き、2月の終値は5万8000円を超えた。為替相場も円安基調にあり、輸出関連企業への追い風が続いている。また、選挙戦で注目された「消費税の減税」について、自民党は「給付付き税額控除」が実施されるまでの時限的措置(2年間)を強調しているが、今後、明確な財源を示さぬまま、積極財政と消費減税が同時進行した場合、財政悪化の懸念から円安とインフレが加速する可能性がある。インフレの加速で減税効果が相殺され、期待通りの経済効果が得られなければ、税収減に伴う財政悪化の懸念だけが残り、円安とインフレがさらに加速していくシナリオも考えられる。また、地政学的リスクも解消のめどは立たず、ウクライナ情勢、グリーンランドをめぐる米国と欧州諸国の対立、台湾有事発言による日中関係の悪化に加え、足元では米国(およびイスラエル)とイランとの間にも新たな火種が生じている。レアアースなどの調達に懸念を抱えるなか、十分な国内在庫や国家備蓄を擁する石油についても、ホルムズ海峡の閉鎖などが長期化した場合、影響は避けて通れないであろう。大手企業の好業績が受注の下支えとなっている中小企業も少なくないが、今後の動向には懸念が残る。

建設業法や下請法などの改正に加え、2026年5月には事業性融資推進法の施行が予定されるなど、中小企業の資金繰りや価格転嫁の後押しは続く。ただ、国内外で先行きの不透明さが強まるなか、価格転嫁を上回るスピードで企業経営に関わるあらゆるコストが上昇。後継者不足や人手不足も相まって、休廃業・解散企業が大幅に増加しているが、コロナ禍に抱えた負債を整理できず、破産に至るケースも少なくない。一朝一夕には解決できない課題が山積、不透明かつ急激な環境の変化で企業の新陳代謝が加速するなか、今後も中小企業を中心に倒産件数は高止まりの推移が見込まれる。

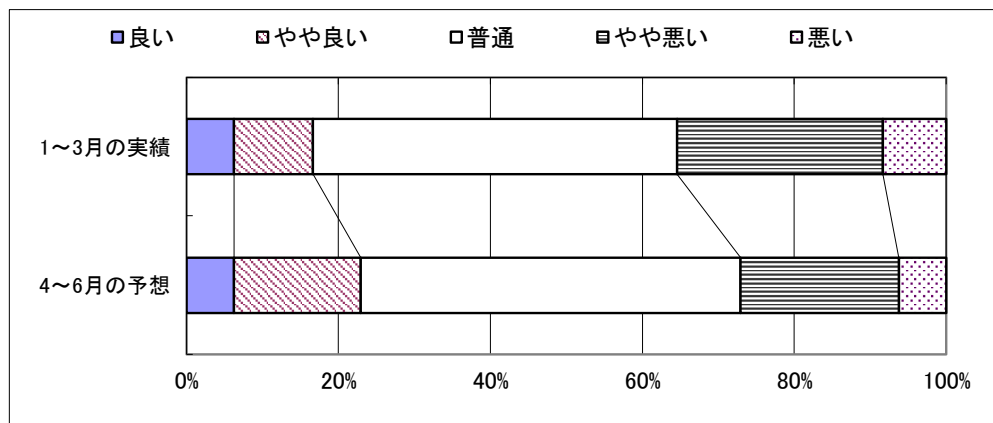
(株)東京商工リサーチ・千葉県内企業倒産状況より

特集 第203回全国中小企業景気動向調査 当金庫分集計速報

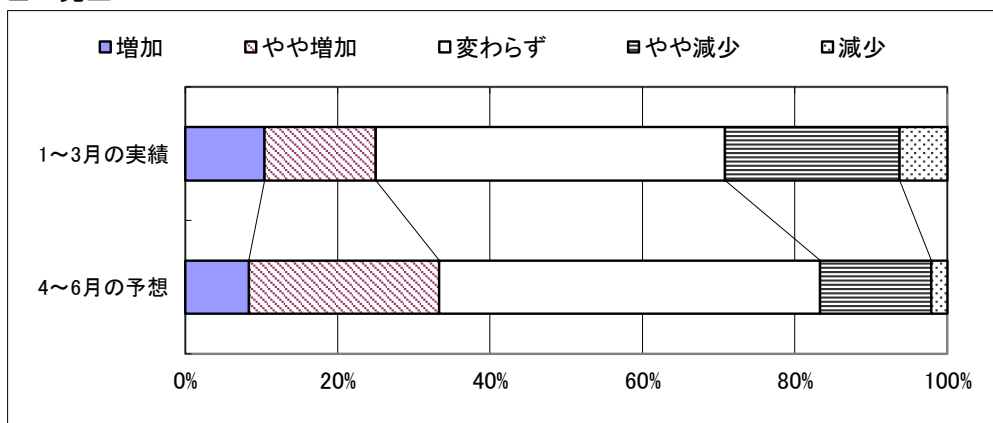
本調査は全国各地の信用金庫において、年4回、四半期ごとに対象先企業の景気動向を聴き取り調査し、信金中央金庫が分析・集計しているものです。

当金庫の対象先は営業店23店舗の顧客47先で、内訳は製造業18先、卸売業8先、小売業7先、サービス業4先、建設業6先、不動産業4先となっています。全国の集計結果は後日公表されますが、今回は5月初旬に行った当金庫の調査対象先の集計を、速報として掲載します。

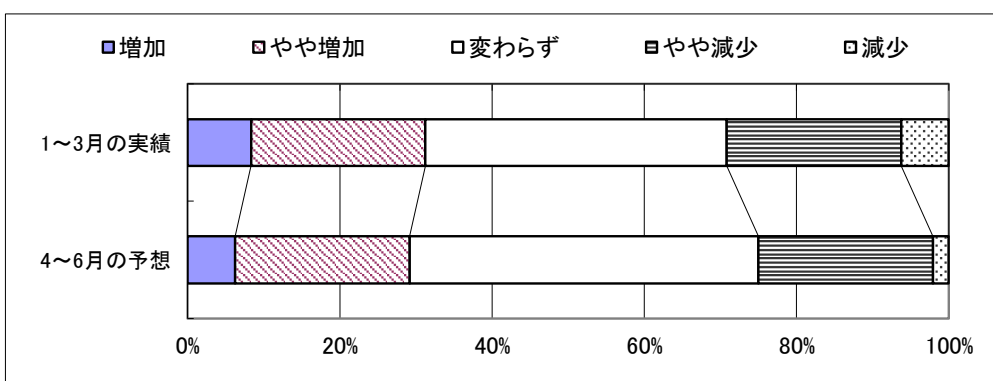
■ 業況



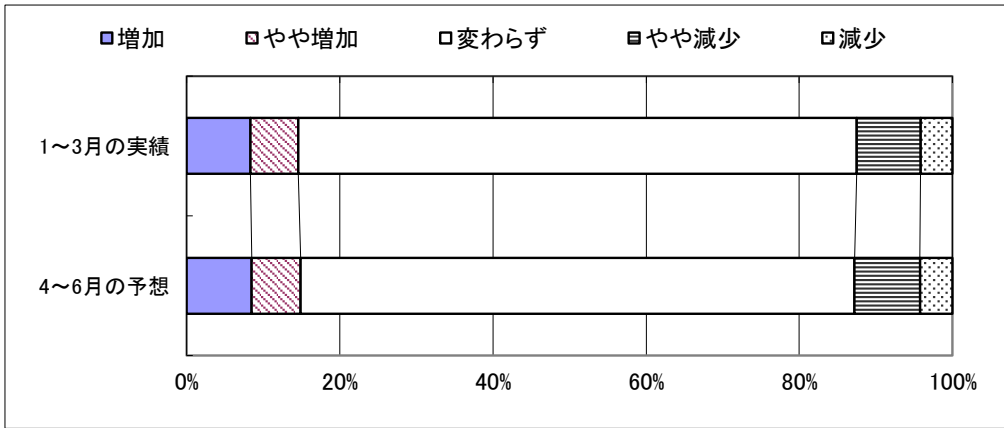
■ 売上



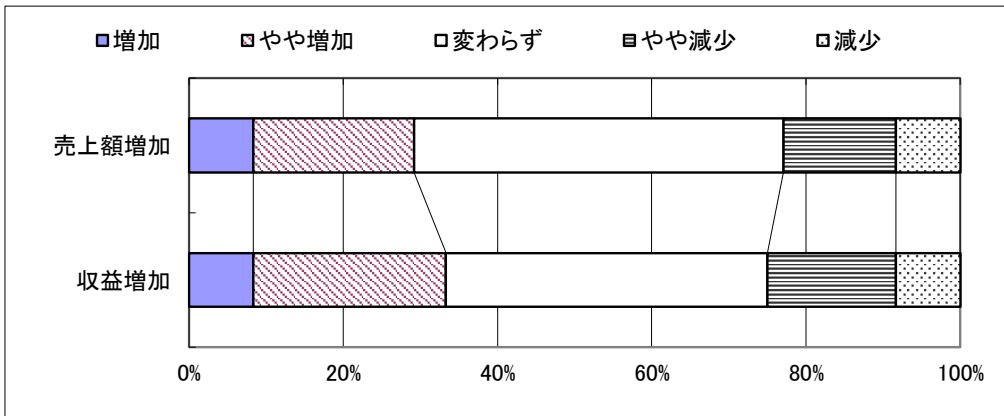
■ 収益



■ 資金繰り



■ 昨年同期比の売上・収益



経営上の問題点 (業種別上位項目)

製造業	卸売業	小売業	サービス業	建設業	不動産業
<ul style="list-style-type: none"> ■ 人件費の増加 ■ 人手不足 ■ 原材料高 ■ 工場・機械の狭小・老朽化 	<ul style="list-style-type: none"> ■ 人手不足 ■ 人件費の増加 ■ 取引先の減少 ■ 売上の停滞・減少 	<ul style="list-style-type: none"> ■ 売上の停滞・減少 ■ 利幅の縮小 ■ 同業者間の競争の激化 ■ 取扱商品の陳腐化 	<ul style="list-style-type: none"> ■ 売上の停滞・減少 ■ 人件費の増加 ■ 人手不足 ■ 同業者間の競争の激化 	<ul style="list-style-type: none"> ■ 材料価格の上昇 ■ 人手不足 ■ 合理化の不足 ■ 問題なし 	<ul style="list-style-type: none"> ■ 商品物件の不足 ■ 売上の停滞・減少 ■ 人手不足 ■ 同業者間の競争の激化

当面の重点経営施策 (業種別上位項目)

製造業	卸売業	小売業	サービス業	建設業	不動産業
<ul style="list-style-type: none"> ■ 販路を広げる ■ 人材を確保する ■ 経費を節減する ■ 新製品・技術を開発する 	<ul style="list-style-type: none"> ■ 販路を広げる ■ 経費を節減する ■ 人材を確保する ■ 労働条件を改善する 	<ul style="list-style-type: none"> ■ 品揃えを改善する ■ 売れ筋商品を取扱う ■ 経費を節減する ■ 仕入先を開拓・選別する 	<ul style="list-style-type: none"> ■ 経費を節減する ■ 宣伝・広告を強化する ■ 技術力を強化する ■ 人材を確保する 	<ul style="list-style-type: none"> ■ 人材を確保する ■ 販路を広げる ■ 経費を節減する ■ 情報力を強化する 	<ul style="list-style-type: none"> ■ 提携先を見つける ■ 販路を広げる ■ 経費を節減する ■ 情報力を強化する

銚子市漁業協同組合
銚子商工会議所
株式会社 東京商工リサーチ
国土交通省 統計情報
一般社団法人 日本自動車販売協会連合会 千葉県支部
独立行政法人 農畜産業振興機構
JA全農たまご 株式会社
株式会社千葉日報社
株式会社水産経済新聞社
ハローワーク銚子
ハローワーク茂原
ハローワークいすみ
ハローワーク成田
ハローワーク佐原
(順不同)

※ その他掲載データは当金庫独自の調査によるものです。

発行；銚子信用金庫
編集；地域サポート部
住所；〒288-8686 銚子市双葉町5-5
電話；0479-21-5522
FAX；0479-24-4591
E-mail；suishin@choshi-shinkin.co.jp
URL；http://www.choshi-shinkin.co.jp



ちょうしんきん 相談会・セミナーのご案内



ちょうしんきんでは、(一社)千葉県中小企業診断士協会と連携した経営相談会や、千葉県事業承継・引継ぎ支援センターと連携した事業承継に関する個別相談会を、営業エリア内の各地で開催しています。

また、法律や税務等に関する無料相談会を本店で毎月開催しています。いずれも、ご参加・ご相談は無料です。お気軽にご参加ください。

経営相談会

- ◆ 2026年6月17日(水) 開催場所：本店
- ◆ 2026年8月19日(水) 開催場所：旭中央支店
- ◆ 2026年10月14日(水) 開催場所：東金支店
- ◆ 2026年12月16日(水) 開催場所：大原支店
- ◆ 2027年2月17日(水) 開催場所：神栖支店

事業承継に関する個別相談会

- ◆ 2026年7月14日(火) 開催場所：大原支店
- ◆ 2026年9月16日(水) 開催場所：神栖支店
- ◆ 2026年11月12日(木) 開催場所：本店
- ◆ 2027年1月22日(金) 開催場所：旭中央支店
- ◆ 2027年3月17日(水) 開催場所：東金支店

ちょうししんきん

第36回

若手社員研修会

「ちょうししんきん」の研修ノウハウを
貴社の社員教育に是非ご活用ください



日時 **4.15^水・16^木**
10:00～16:00

場所 銚子信用金庫
本店 8階大ホール

対象 入社初年度から入社2年程度の若手社員

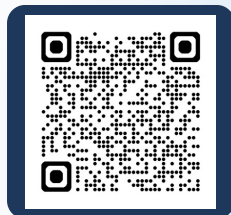
内容 新社会人としての心構えやビジネスマナー、金融経済の基礎知識、コンプライアンス等

定員 30名まで(先着受付順)

受講料 お一人 3,300円(税込)

申込期限 **4.3^金** まで

参加をご希望の方は
こちらよりお申し込みください



【本件に関するお問い合わせ】

銚子信用金庫 地域サポート部

☎ 0479-21-5522 FAX 0479-24-4591

E-mail eisui04@choshi-shinkin.co.jp



ちょうししんきん

<https://www.choshi-shinkin.co.jp/>