

2023

3月号

ちょうしんきん

景況レポート

Economic Report of Sales Territory



Choshi Shinkin Bank





ちょうしんきんの創業支援

銚子信用金庫では、ご融資等による金融支援はもちろん、金融面以外の事業の磨き上げを支援する「本業支援」にも積極的に取り組んでいます。

今回は当金庫が創業に向けた支援を実施した事業者様を紹介します。

支援先事業者について

A' Culture(エーカルチャー)株式会社 (千葉県いすみ市)

2020年に千葉県いすみ市にて創業した養殖業者様です。かつて有名であったいすみ市の名産「アワビ」の復活を目指し、陸上養殖で「稚貝の孵化」から「商品として出荷」までを一貫して行っています。



▲あわび養殖場外観



▲あわび孵化場外観

創業に至ったきっかけ

当社は、たったの5人で始めたベンチャー企業です。国産アワビの流通量は国内全体の30%程度であることを知り、将来子供たちが国産アワビを食べられなくなる可能性があることに危機感を感じ、いすみ市のかつての名産品「アワビ」を復活させたいという強い思いから会社を立ち上げ、アワビの養殖事業をスタートさせました。

アワビの養殖事業は殆ど日本では普及しておらず、難易度の高いビジネスですが、度重なる研究に加え、最新のシステムを活用することで、2023年、晴れてアワビの初出荷に至りました。

名産品を復活させることで、国産アワビを守るだけでなく、伊勢海老やフグといった特産品と併せて、都市部からの観光客や移住希望者にいすみ市の魅力を発信することで、地方創生を後押しし、地域の発展にも貢献しています。

当社の特徴と最新設備

アワビの養殖に加え、水産養殖と水耕栽培を掛け合わせた循環型農業「アクアポニックス」による環境保全事業にも取り組んでおり、アワビの養殖で生成される排水を活用した「すじ青のり」の水耕栽培も行っています。

また、「アクアポニックス」による脱炭素化に加え、最新設備を取り入れたアワビの養殖における省エネへの取組み、省人化に向けたIOT技術の活用も当社の魅力です。アワビの養殖に最新技術を取り入れることにより、本来アワビが生息する自然界を再現しながら、人工的に造り出した波の動きで水槽の清掃を実施することで省コスト化を実現しています。



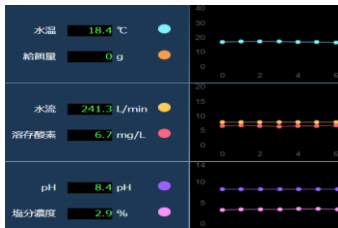
▲暗照明によって海底を再現



▲人工津波による水槽清掃



▲水深2cmの水槽でアワビを養殖することでコストを削減



▲IOT技術による24時間管理



▲「アクアポニックス」で水耕栽培しているすじ青のり

今後について

アクアポニックスによる脱炭素化などといった当社の取組みを広め、多くのパートナー事業者とともに、海の資源を守ることはもちろん、最終的には稚魚の放流による天然物のアワビを復活させるべく、今後も事業の発展に努めていく予定です。

A' Culture(エーカルチャー)株式会社 代表取締役 小山 義彦
〒298-0003 千葉県いすみ市深堀1885番地2 Tel.0470-62-5235



ご購入・お取引希望事業者様のご紹介は下記までご連絡下さい。

銚子信用金庫 地域サポート部
お問い合わせ 0479-21-5522

1. 概況

全体の景況感（全28店舗）

	好転	不変	悪化
前月と比較して	0	28	0
今後3か月程度の見通し	1	25	2

【漁業】

銚子港の令和6年2月の総水揚げ数量は21,694トンで、前年同月比▲16,253トンとなった。
総水揚げ金額は2,457百万円で、前年同月比▲1,374百万円となった。

【農業】

旭地区の以下品目の価格相場は、以下の通り。

きゅうり(A等級:秀) 1本あたり 高値 46円(前月比+6円) 安値40円(前月比+6円)
ミニトマト(Mサイズ) 1パックあたり200g 高値140円(前月比+40円) 安値100円(前月比+20円)
春菊(A等級) 1袋あたり150g 高値90円(前月比▲60円) 安値60円(前月比▲10円)
各品目ともに2月は暖かく集荷は伸びていた。収量も増加し比較的価格も安定推移している状況。

【商業】

銚子市の銚子電鉄では、自社の名物ぬれ煎餅をアピールする新商品「グミせんべい ゆず味」を発売した。「グミとぬれ煎餅のハイブリッドな新食感」を楽しめる菓子。参考小売価格は税別300円。

「ぬれ煎餅に革命を起こす」を商品のテーマに掲げ、姉妹鉄道の長良川鉄道(岐阜県)、米菓大手の岩塚製菓(新潟県)との共同開発。「銚電のぬれ煎餅をこれまでと違ったかたちで世の中に発信し、より幅広い世代に知ってほしい」と、ぬれ煎餅独特の柔らかな食感をグミで生かした。包装に記載のキャッチコピーは「頼りないけど好きな味」。岐阜県産ユズを使った。

銚電の犬吠駅売店やオンラインショップ、生活雑貨店の「ロフト」などで取り扱っている。

【観光業】

いすみ市と大多喜町を結ぶいすみ鉄道沿線では、菜の花が咲き誇り、“黄色い春”があふれていた。

同鉄道社員とボランティアが毎年秋に沿線各所に種をまいて、黄色い車両と黄色い花のコラボが春の風物詩になっている。

菜の花が咲いている付近を車両が通過する際は速度を落とし、乗客へアナウンスすることもある。

満開の桜との共演が見られるスポットもあるが、今年は菜の花が例年と比べて2週間ほど早く咲き始めたため、共演の期間は短くなりそう。同鉄道社員は「菜の花は今週末ごろ満開を迎えると思う。3月いっぱいを楽しめるのでは」と話していた。

<業種別天気図>

全 体	漁 業	水産加工業	農 業	商 業
建 設 業	観 光 業	不 動 産 業	養 豚 業	自 動 車

(前月と比較した当月の各業種の景況感を天気図で表示してみました。)



2. 主要業種別動向

■ 漁業・水産加工業

銚子港の令和6年2月の総水揚数量は21,694トンで、前年同月比▲16,253トンとなった。
総水揚金額は2,457百万円で、前年同月比▲1,374百万円となった。

勝浦港の令和6年2月の総水揚数量は465トンで、前年同月比+30トンとなった。
総水揚金額は221百万円で、前年同月比▲36百万円となった。

銚子市にあるJF銚子市漁協は、3月19日、洋上風力発電施設の建設を予定する促進区域とその周辺で実施中の漁場実態調査について、組合員らと進捗を共有する報告会を市内で開催した。

調査は2022年度に開始し、今年度で2年になる。昨年10月に設置した試験魚礁の効果や、二酸化炭素(CO2)を固定する藻場の役割などから、今後の漁場づくりを考えた。

銚子市漁協の和田一夫副組合長は調査を通じてみてきたものを、「今後の本格的な漁場づくりに向けた礎としたい」と、意欲を示した。

銚子魚市場水揚高

銚子市漁業協同組合調べ

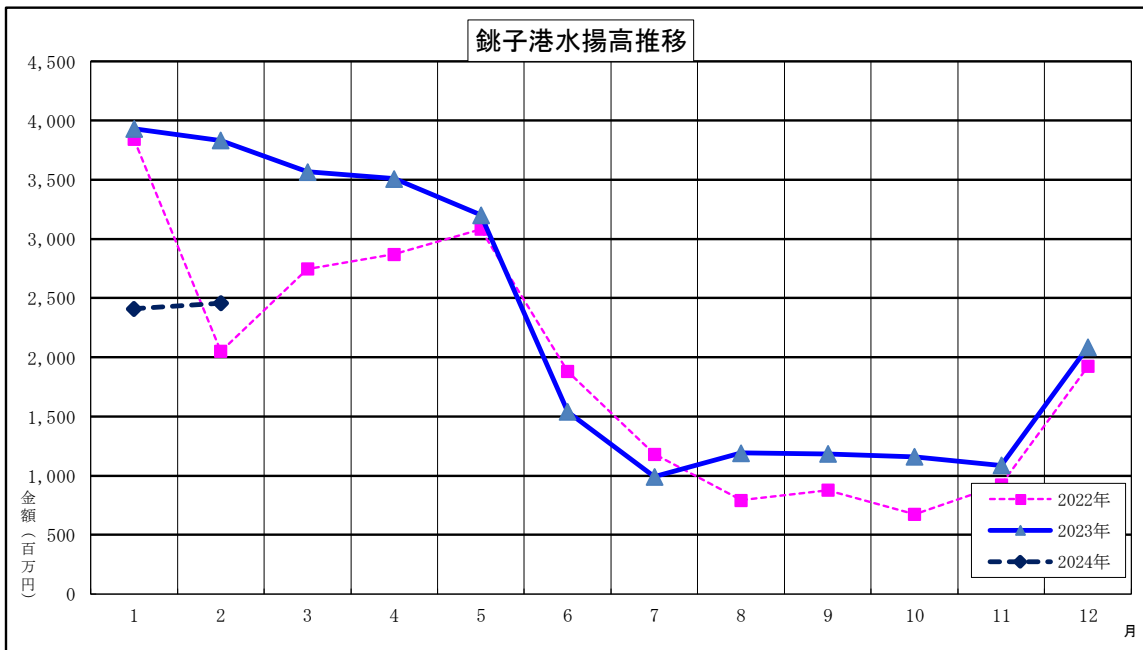
種類	数量（トン）			金額（千円）		
	2024年2月	前年同月	前年同月比	2024年2月	前年同月	前年同月比
鰯	20,965	36,393	▲ 15,428	1,955,487	2,738,523	▲ 783,036
鯖	0	18	▲ 18	0	2,807	▲ 2,807
鰹	0	22	▲ 22	0	7,528	▲ 7,528
鰹・鮪	524	539	▲ 15	329,490	499,325	▲ 169,835
(内鰹一本釣)	(0)	(0)	(0)	(0)	(0)	(0)
秋刀魚	0	0	0	0	0	0
底曳	129	205	▲ 76	83,312	193,020	▲ 109,708
その他	76	770	▲ 694	88,893	389,807	▲ 300,914
合計	21,694	37,947	▲ 16,253	2,457,182	3,831,010	▲ 1,373,828

前月比	数量	114.20%
	金額	101.92%
前年同月比	数量	57.17%
	金額	64.14%



水揚日数

	2024年2月	2024年1月	2023年2月
鰯	6日	7日	12日
鯖	0日	2日	1日
鰹	0日	0日	2日
鰹・鮪	19日	16日	19日
(内鰹一本釣)	0日	0日	0日
秋刀魚	0日	0日	0日
底曳	16日	16日	17日
その他	19日	19日	22日



■ 農 業

旭地区の以下品目の価格相場は、以下の通り。

きゅうり(A等級:秀) 1本あたり	高値 46円(前月比+6円)	安値40円(前月比+6円)
ミニトマト(Mサイズ) 1パックあたり200g	高値140円(前月比+40円)	安値100円(前月比+20円)
春菊(A等級) 1袋あたり150g	高値 90円(前月比▲60円)	安値60円(前月比▲10円)

各品目ともに2月は暖かく集荷は伸びていた。収量も増加し比較的価格も安定推移している状況。

横芝光町特産のひかりねぎの相場は1箱(5kg)2,300円以下で取引された。

銚子地区のキャベツ、大根の価格相場は、以下の通り。

キャベツ	買値600円 売値 900円
青首大根	買値800円 売値1100円

年末の暖冬の影響で収穫が前進したことで、1～2月は収穫量がやや少なかったが、3月は暖かい日も多くなる予想で収穫量の増加が見込まれる。

■ 商 業

ブランド米「多古米」に合うおかずを決める「多古米おかず選手権」で受賞したレシピを再現した定食が、多古町の道の駅「多古あじさい館」のレストランで3月18～24日に販売された。限定10食で税込み1500円。

同選手権は、新たな特産品を展開する地域ブランディング事業の一環で、3回目の昨年は全国からレシピ221品の応募があった。激戦を制したレシピを味わってもらおうと、期間限定で提供することにした。

定食は、最優秀賞の「多古タコ香ばしニラだれ」と、いずれも優秀賞の「ちきん南蛮with大和芋タルタル☆」、豚そぼろ「米をほおばりたくなるスタミナ肉そぼろ」、なめたけに豚ひき肉とショウガを加えた「ナメタニック」の計4品。

多古町の担当者は「多古米にぴったりなおかずをぜひ味わって」と呼びかけている。

銚子市の銚子電鉄では、自社の名物ぬれ煎餅をアピールする新商品「グミせんべい ゆず味」を発売した。「グミとぬれ煎餅のハイブリッドな新食感」を楽しめる菓子。参考小売価格は税別300円。

「ぬれ煎餅に革命を起こす」を商品のテーマに掲げ、姉妹鉄道の長良川鉄道(岐阜県)、米菓大手の岩塚製菓(新潟県)との共同開発。「銚電のぬれ煎餅をこれまでと違ったかたちで世の中に発信し、より幅広い世代に知ってほしい」と、ぬれ煎餅独特の柔らかな食感をグミで生かした。包装に記載のキャッチコピーは「頼りないけど好きな味」。岐阜県産ユズを使った。

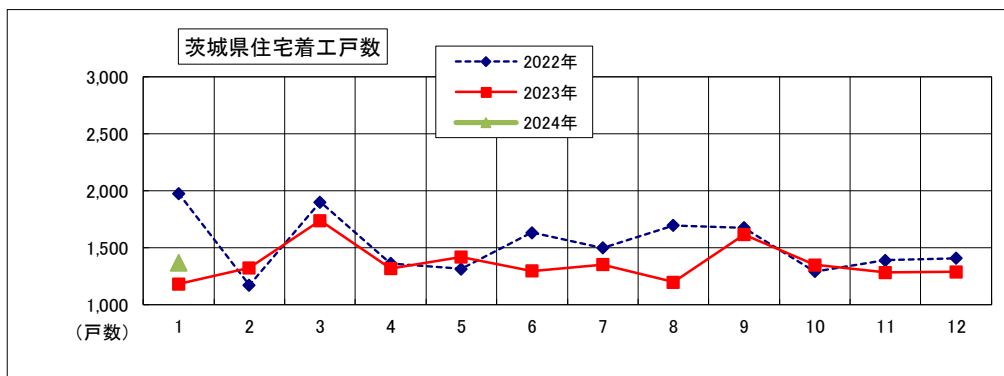
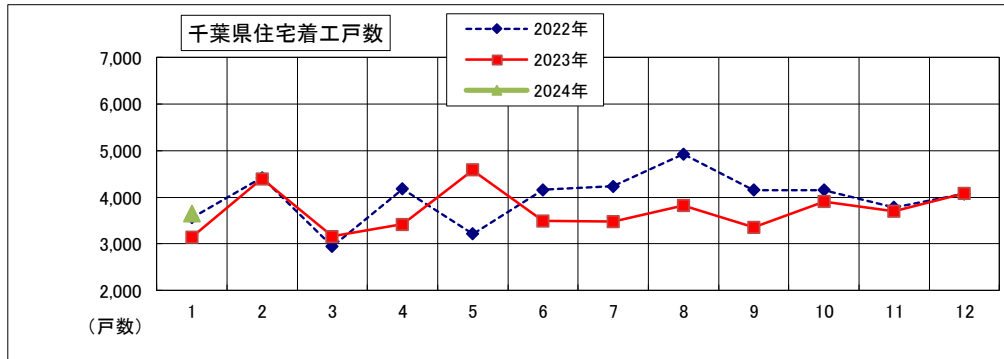
銚電の犬吠駅売店やオンラインショップ、生活雑貨店の「ロフト」などで取り扱っている。

■ 建設業

令和6年2月の住宅着工戸数は、千葉県で3,141戸と前年同月比90.28%(▲338戸)、茨城県では1,157戸で前年同月比85.64%(▲194戸)となった。
 前回報告月(令和5年10月)比では、千葉県で▲764戸、茨城県では▲191戸となった

千葉県・茨城県の住宅着工推移は以下のとおり。

	2024年2月	2023年10月	増減
千葉県	3,141	3,905	▲ 764
茨城県	1,157	1,348	▲ 191



国土交通省統計情報より

■ 観光業

桃の節句の3月3日を前に、歴史的建造物が立ち並ぶ香取市佐原の小野川で3月2日、色鮮やかな十二単(ひとえ)などひな人形の衣装をまとった参加者が舟に乗ってパレードする「さわら雛舟(ひなぶね)春祭り」が開かれた。華やかなおひなさまとお内裏さま一行を一目見ようと、川岸や橋の上に多くの観光客が詰め掛け、春のひとときを楽しんでいた。

おひなさまを務めたのは東京都から参加した歌手の村咲るなさん、お内裏さまは香取市の会社員、菅野晟太さん(23)。4回目の応募で念願の主役をつかんだ村咲さんは「皆さんの温かい声かけや手を振る姿が印象に残った」と笑顔。知人の紹介で申し込んだ菅野さんは「地域に愛されているイベントに参加し、貴重な経験ができた」と喜んだ。

いすみ市と大多喜町を結ぶいすみ鉄道沿線では、菜の花が咲き誇り、“黄色い春”があふれていた。

同鉄道社員とボランティアが毎年秋に沿線各所に種をまいて、黄色い車両と黄色い花のコラボが春の風物詩になっている。

菜の花が咲いている付近を車両が通過する際は速度を落とし、乗客へアナウンスすることもある。

満開の桜との共演が見られるスポットもあるが、今年は菜の花が例年と比べて2週間ほど早く咲き始めたため、共演の期間は短くなりそう。同鉄道社員は「菜の花は今週末ごろ満開を迎えると思う。3月いっぱい楽しめるのでは」と話していた。

■ 不動産業

千葉市内においては商品数の減少、大手企業の進出により商品価格の高騰が継続。商品が市場に出ても大手企業が適正価格以上を提示し、仕入競争の激化を招いている。

流山、松戸を中心に県内西部は人口流入により不動産ニーズは高い。住環境も良いため他県への流出率も低い。

サーファー需要による、一宮町付近の物件高まりは継続している。需要はあるものの物件が少なく、いい状態のものは直ぐに業者に買占められる状況。

9月大雨被害から、新茂原市周辺など水没しなかった地区への需要が高まっている。

■ 養豚業・畜産業

令和6年2月の東京市場での豚枝肉(上)卸売価格相場は594円/kg(速報値)となり、前年同月比で+6円/kgとなった。

鶏卵(Mサイズ)卸売価格は190円/kgとなり、前年同月比で▲137円/kgとなった。

独) 農畜産業振興機構 / J A 全農たまご(株) 統計情報より

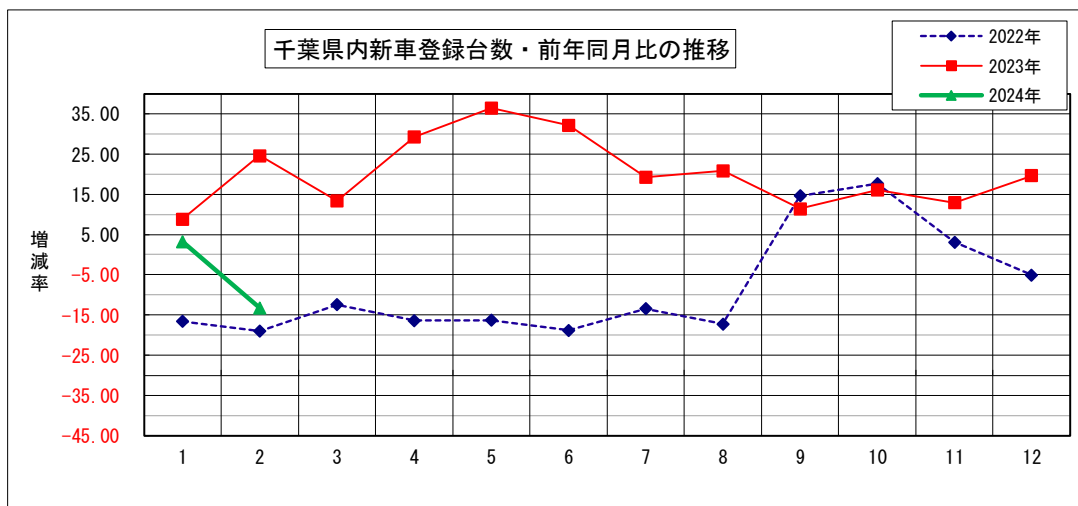
■ 自動車ディーラー

令和6年2月における千葉県内の登録車新車販売台数(軽自動車除く)は前年同月比13.2%減の10,953台(前年同月12,621台)と、14カ月振りに前年実績を下回った。

占拠率は1位がトヨタ(42.0%)、2位はホンダ(17.6%)、3位は日産(12.4%)となった。

千葉県内新車登録台数状況(軽自動車を除く)

		2024年2月	前月	前月比	前年同月	前年比
乗用	普通	7,050	6,782	103.95%	7,141	98.73%
	小型	2,659	2,877	92.42%	3,837	69.30%
	小計	9,709	9,659	100.52%	10,978	88.44%
貨物	普通	435	372	116.94%	459	94.77%
	小型	457	615	74.31%	821	55.66%
	小計	892	987	90.37%	1,280	69.69%
特殊等	特殊	323	267	120.97%	346	93.35%
	バス	29	41	70.73%	17	170.59%
	小計	352	308	114.29%	363	96.97%
総合計		10,953	10,954	99.99%	12,621	86.78%



一社) 日本自動車販売協会連合会 千葉県支部調べ

3. その他の動向

求人

有効求人倍率

(単位：倍、増減はポイント)

	2024年2月	前月	増減	前年同月	増減
銚子公共職業安定所管内	1.01	0.94	0.07	0.93	0.08
茂原公共職業安定所管内	0.78	0.73	0.05	0.96	▲ 0.18
いすみ公共職業安定所管内	1.11	1.00	0.11	1.35	▲ 0.24
成田公共職業安定所管内	1.15	1.17	▲ 0.02	1.14	0.01
佐原公共職業安定所管内	0.76	0.79	▲ 0.03	0.97	▲ 0.21
千葉県	1.03	1.03	0.00	1.13	▲ 0.10

有効求人倍率＝有効求人数÷有効求職者数

ハローワーク銚子/茂原/いすみ/成田/佐原 調べ

倒産

【令和6年3月度】

2024年(令和6年)3月度の企業倒産件数は16件、前月比7件減(30.4%減)、前年同月比12件減(42.8%)となり、過去10年の3月単月では2022年(令和4年)に次いで2番目に少ない件数となった。

負債総額は8億6400万円、前月比14億7400万円減(63.0%減)、前年同月比では36億5700万円減(80.8%減)となった。過去10年の3月単月では最も少ない金額となった。

産業別では『建設業』と『サービス業』が各5件(構成比各31.3%)で最多、次いで『運輸業』と『情報通信業』が各2件(構成比各12.5%)となった。

資本金別では『300万円未満』が6件(構成比37.5%)で最多となった。

従業員別では『5名未満』が13件(構成比81.3%)で最多となった。

原因別では『業績不振』が15件(構成比93.8%)で最多。新型コロナウイルス感染症拡大の影響を受けて倒産した「新型コロナウイルス関連倒産」については2件発生(負債1000万円以下の小口2件を合わせると4件)、負債10億円を超える大型倒産は発生しなかった。

倒産形態別では『破産』が15件(構成比93.8%)となり、再生型の法的手続きは民事再生法が1件発生した。

2月、日経平均株価がバブル期の最高値を更新、3月には4万円の大台を突破した。その後も株価は高止まりが続き、3月29日の終値は4万369円44銭での着地となった。コロナ禍の収束による需要回復、円安を追い風とした好調な輸出が大企業の業績を押し上げ、加えて、アメリカの株高、中国経済失速に伴う海外マネーの日本流入、新NISA開始による個人投資の高まりなど様々な要因が重なり、特に半導体関連のハイテク株が株価上昇を牽引した。さらに岸田政権が掲げる「物価上昇を上回る賃上げの実現」についても、2024春闘では高額回答が相次いでおり、賃上げ気運も着実に高まりを見せている。

しかし、国内の99%以上を占める中小企業では状況が大きく異なる。輸入品に多くを頼る中小企業にとって円安は原価上昇要因でしかなく、さらにエネルギーコストの高騰や深刻な人手不足を背景とした人件費の上昇に対して適正な価格転嫁が進まず、企業収益を大きく圧迫。自身の利益を削りながらの消耗戦が続いているなか、一部の中小企業では人手不足を解消するため、やむにやまれず賃上げを実施しているケースもみられるが、無理な賃上げが続いた場合、企業経営に深刻な影響を及ぼすリスクがある。大企業への富の集中が「実感なき株価」の要因となっていることは否めず、中小企業庁や公正取引委員会では価格交渉へ消極的な企業について実名を公表するに至った。既に某大手自動車メーカーでは部品の仕入価格の算定に労務費や職場環境の改善策など取引先企業の「人への投資」のコストを本格的に組み入れることとなった。直接取引先に対する賃上げ支援を開始したものとなるが、多重下請け構造の底辺まで賃上げ原資が浸透するにはしばらく時間を要するであろう。

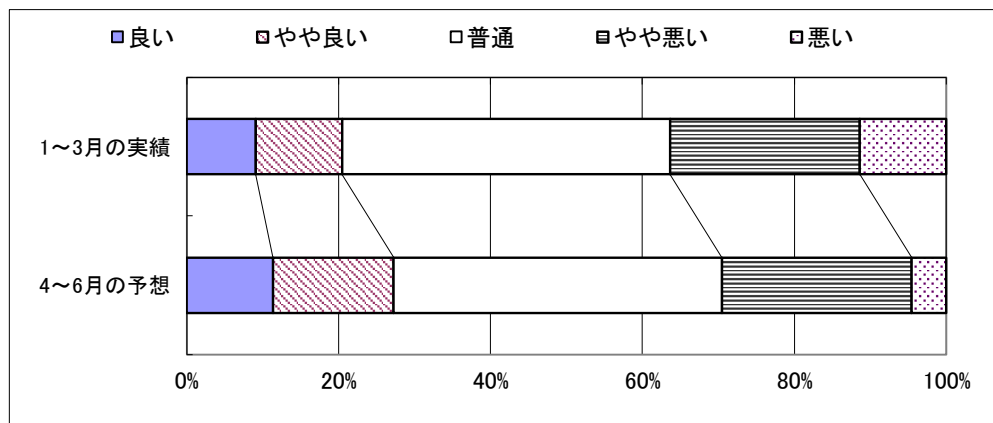
地政学的リスクの高まり、大手企業の不正・不祥事による生産・販売活動の一時中止が相次ぐなど、先行きの不透明感が払拭しきれないなか、4月からは時間外労働時間の上限規制(2024年問題)が建設業や運輸業でも適用される。コロナ禍の収束で需要拡大が進む一方、供給力の制限により人手不足がさらに深刻化し、人件費がさらに高騰していく恐れがある。さらに、日本銀行は3月19日の金融政策決定会合でマイナス金融政策の解除を決定。今後はあらためて「金利のある世界」へ戻ることとなる。3月単月の企業倒産は負債1000万円未満の小口倒産が多く発生したこともあり、前月比・前年同月比ともに件数は大きく減少したが、倒産減少が継続するだけの条件は整っておらず、当面は一定水準の企業倒産が続くものとみられる。

(株)東京商工リサーチ・千葉県内企業倒産状況より

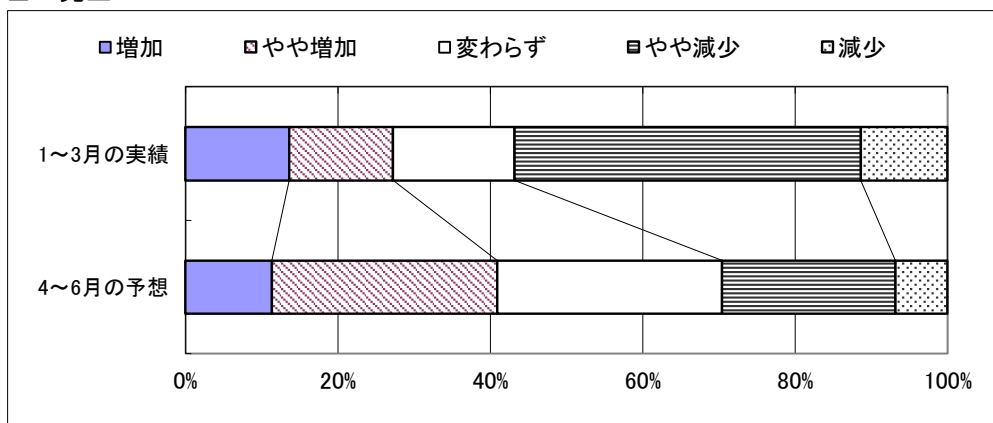
特集 第195回全国中小企業景気動向調査 当金庫分集計速報

本調査は全国各地の信用金庫において、年4回、四半期ごとに対象先企業の景気動向を聴き取り調査し、信金中央金庫が分析・集計しているものです。
 当金庫の対象先は営業店23店舗の顧客48先で、内訳は製造業19先、卸売業8先、小売業7先、サービス業4先、建設業6先、不動産業4先となっています。全国の集計結果は後日公表されますが、今回は12月初旬に行った当金庫の調査対象先の集計を、速報として掲載します。

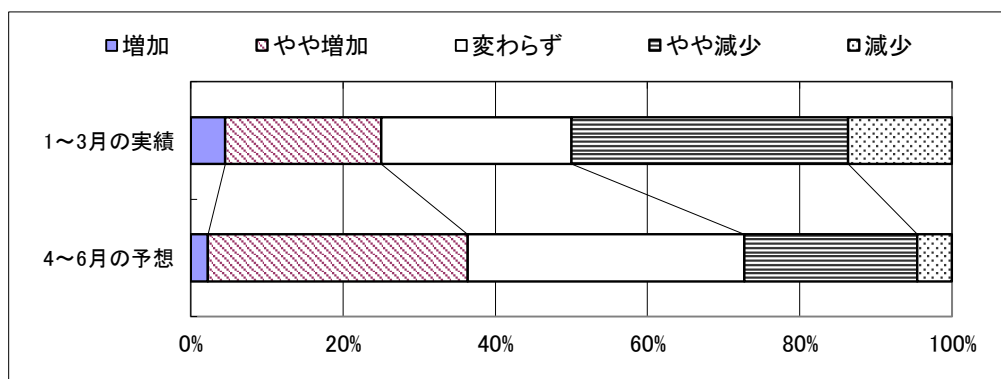
■ 業況



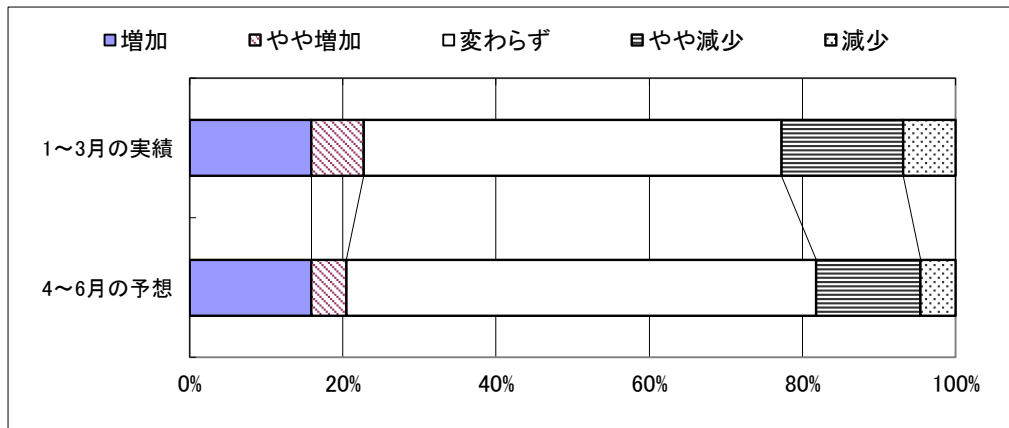
■ 売上



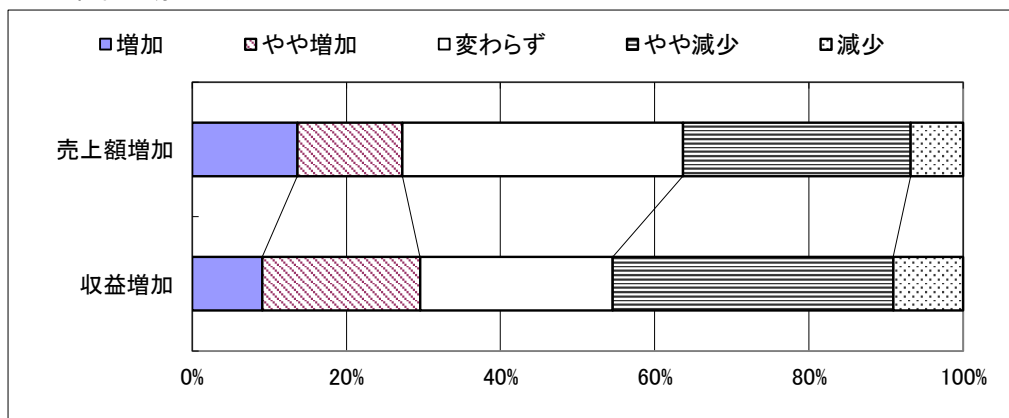
■ 収益



■ 資金繰り



■ 昨年同期比の売上・収益



経営上の問題点 (業種別上位項目)

製造業	卸売業	小売業	サービス業	建設業	不動産業
<ul style="list-style-type: none"> ■ 売上の停滞・減少 ■ 原材料高 ■ 人件費の増加 ■ 工場・機械の狭小・老朽化 	<ul style="list-style-type: none"> ■ 売上の停滞・減少 ■ 同業者間の競争の激化 ■ 仕入先からの値上げ要請 ■ 取引先の減少 	<ul style="list-style-type: none"> ■ 利幅の縮小 ■ 仕入先からの値上げ要請 ■ 売上の停滞・減少 ■ 商圏人口の減少 	<ul style="list-style-type: none"> ■ 人手不足 ■ 人件費の増加 ■ 売上の停滞・減少 ■ 同業者間の競争の激化 	<ul style="list-style-type: none"> ■ 材料価格の上昇 ■ 人件費の増加 ■ 人手不足 ■ 同業者間の競争の激化 	<ul style="list-style-type: none"> ■ 同業者間の競争の激化 ■ 商品物件の不足 ■ 売上の停滞・減少 ■ 利幅の縮小

当面の重点経営施策 (業種別上位項目)

製造業	卸売業	小売業	サービス業	建設業	不動産業
<ul style="list-style-type: none"> ■ 販路を広げる ■ 人材を確保する ■ 経費を節減する ■ 工場・機械を増設・移転する 	<ul style="list-style-type: none"> ■ 販路を広げる ■ 経費を節減する ■ 新しい事業を始める ■ 人材を確保する 	<ul style="list-style-type: none"> ■ 品揃えを改善する ■ 売れ筋商品を取扱う ■ 仕入先を開拓・選別する ■ 経費を節減する 	<ul style="list-style-type: none"> ■ 経費を節減する ■ 販路を広げる ■ 人材を確保する ■ 提携先を見つける 	<ul style="list-style-type: none"> ■ 技術力を高める ■ 人材を確保する ■ 経費を節減する ■ 情報力を強化する 	<ul style="list-style-type: none"> ■ 宣伝・広告を強化する ■ 情報力を強化する ■ 販路を広げる ■ 経費を節減する

令和6年度

事業承継

出張個別相談会のご案内

開催場所	開催日						
	定期開催等	4月	5月	6月	7月	8月	9月
千葉 商工会議所	第2水曜日	10	8	12	10	14	11
船橋 商工会議所	第3木曜日	18	16	20	18	15	19
市川 商工会議所	第2木曜日	11	9	13	11	8	12
浦安 商工会議所	第1水曜日(5月は第5水曜日)	3	29	5	3	7	4
八千代 商工会議所	第4木曜日	25	23	27	25	22	26
習志野 商工会議所	第3水曜日	17	15	19	17	21	18
市原 商工会議所	第4月曜日(9月は第5月曜日)	22	27	24	22	26	30
木更津 商工会議所	第1火曜日(5月は第2火曜日)	2	14	4	2	6	3
君津 商工会議所	第4火曜日	23	28	25	23	27	24
館山 商工会議所	第2木曜日(8月は第4木曜日)	11	9	13	11	22	12
松戸 商工会議所	第1水曜日	3	1	5	3	7	4
柏 商工会議所	第2水曜日(8月は第2金曜日)	10	8	12	10	9	11
野田 商工会議所	第2木曜日	11	9	13	11	8	12
流山 商工会議所	第4木曜日	25	23	27	25	22	26
佐倉 商工会議所	第1火曜日	2	7	4	2	6	3
成田 商工会議所	第3水曜日	17	15	19	17	21	18
八街 商工会議所	第3火曜日	16	21	18	16	20	17
佐原 商工会議所	第2水曜日(8月は第1水曜日)	10	8	12	10	7	11
銚子 商工会議所	第2金曜日	12	10	14	12	9	13
東金 商工会議所	第3木曜日(8月は第4木曜日)	18	16	20	18	22	19
茂原 商工会議所	第3火曜日(5月・8月は右記参照)	16	22	18	16	21	17

開催場所	開催日			開催場所	開催日
鎌ヶ谷市 商工会	5月16日	7月18日	9月19日	我孫子市 商工会	8月5日
柏市沼南 商工会	4月18日	6月20日	8月29日	野田市関宿 商工会	6月25日
白井市 商工会	5月14日	7月9日	9月10日	印西市 商工会	8月26日
神崎町 商工会	5月22日	8月21日		栄町 商工会	7月24日
香取市 商工会	6月26日	9月25日		酒々井町 商工会	7月4日
いすみ市 商工会	5月10日	7月12日	9月13日	富里市 商工会	7月31日
勝浦市 商工会	6月19日	7月17日	9月18日	成田市東 商工会	7月23日
鴨川市 商工会	6月14日	9月6日		多古町 商工会	7月24日
袖ヶ浦市 商工会	7月4日			旭市 商工会	8月29日
山武市 商工会	6月3日			九十九里町 商工会	6月19日

【開催時間】

平日 10:00~16:00
TEL: 043-305-5272
FAX: 043-305-5273

ホームページでの
お申込みはこちら▶



【相談窓口】 経済産業省関東経済産業局 委託事業
(受託機関：千葉商工会議所)



千葉県
事業承継・引継ぎ支援センター

リサイクル適性(A)

この印刷物は、印刷用の紙へリサイクルできます。

銚子市漁業協同組合
銚子商工会議所
株式会社 東京商工リサーチ
国土交通省 統計情報
一般社団法人 日本自動車販売協会連合会 千葉県支部
独立行政法人 農畜産業振興機構
JA全農たまご 株式会社
株式会社千葉日報社
株式会社水産経済新聞社
ハローワーク銚子
ハローワーク茂原
ハローワークいすみ
ハローワーク成田
ハローワーク佐原
(順不同)

※ その他掲載データは当金庫独自の調査によるものです。

発行；銚子信用金庫
編集；地域サポート部
住所；〒288-8686 銚子市双葉町5-5
電話；0479-21-5522
FAX；0479-24-4591
E-mail；suishin@choshi-shinkin.co.jp
URL；http://www.choshi-shinkin.co.jp



ちょうしんきん 相談会・セミナーのご案内



ちょうしんきんでは、(一社)千葉県中小企業診断士協会と連携した経営相談会や、千葉県事業承継・引継ぎ支援センターと連携した事業承継に関する個別相談会を、営業エリア内の各地で開催しています。

また、法律や税務等に関する無料相談会を本店で毎月開催しています。いずれも、ご参加・ご相談は無料です。お気軽にご参加ください。

経営相談会

- ◆ 2024年6月19日(水) 開催場所:本店
- ◆ 2024年8月21日(水) 開催場所:旭中央支店
- ◆ 2024年10月16日(水) 開催場所:東金支店
- ◆ 2024年12月18日(水) 開催場所:大原支店
- ◆ 2025年2月19日(水) 開催場所:神栖支店

事業承継に関する個別相談会

- ◆ 2024年7月16日(火) 開催場所:大原支店
- ◆ 2024年9月17日(火) 開催場所:神栖支店
- ◆ 2024年11月19日(火) 開催場所:本店
- ◆ 2025年1月21日(火) 開催場所:旭中央支店
- ◆ 2025年3月11日(火) 開催場所:東金支店